



*le de* **brusseleir**

7-8.20  
158

BRUXELLES | BRUSSEL • LAEKEN | LAKEN • NEDER-OVER-HEEMBEEK • HAREN



**LA CULTURE ET LE SPORT,**

ÇA REPART !

WE KUNNEN WEER

**'CULTUREN' EN SPORTEN!**



4

À LA UNE | OP DE COVER

La culture et le sport, ça repart !  
We kunnen weer 'culturen' en sporten!

Lentement mais sûrement, la culture et le sport reviennent à la normale. Langzaam maar zeker werken de cultuur- en sportwereld naar een 'normaal' najaar toe.

24

À LA TROIS | IN DE KIJKER 2

Ça plante pour nous  
Meer natuur voor uw deur

Une plateforme en ligne pour encourager à végétaliser. Zorg samen met de Dienst Groene Ruimten voor meer groen in uw straat.



À LA DEUX | IN DE KIJKER

Un été marqué par la participation citoyenne  
Burgerparticipatie, ook deze zomer

Stimuler les initiatives citoyennes et locales. Kom ook naar buiten met uw ideeën voor uw buurt.

16



28



PORTRAIT | PORTRET

David Stevens  
Chef bikers

Cycliste, sportif et amoureux de Bruxelles. Fietser, marathonloper en agent met een groot hart voor de stad.

18

NOUVELLES | NIEUWS

30

PRÈS DE CHEZ VOUS | IN UW BUURT

Les news du mois | Nieuws van de maand

34

À VOTRE SERVICE | TOT UW DIENST

Collège des Bourgmestres et Échevins  
College van Burgemeester en Schepenen

Chères Bruxelloises,  
Chers Bruxellois,

Beste  
Brusselaars,

Depuis le 18 mai et le début des mesures de déconfinement, nos lieux culturels reprennent progressivement vie. En fonction des principes de prudence à respecter, je vous invite à découvrir comment nos différents acteurs ont mis sur pied une programmation qui viendra embellir notre été.

Sinds 18 mei en het begin van de diverse versoepelingsmaatregelen komt de cultuurwereld langzaam – zeker achter de schermen – weer tot leven. Ik ben dan ook blij dat u in dit nummer kunt lezen hoe zij hun programma's voor de zomer en het najaar zien, uiteraard met respect voor de nodige regels voor uw en hun veilig- en gezondheid.

Mais je voudrais avant tout profiter de ces quelques lignes pour remercier l'ensemble des agents communaux, qui se sont courageusement mobilisés durant cette crise sanitaire sans précédent. Sans eux, les services et les structures de notre Ville n'auraient pas été en mesure de poursuivre leurs missions essentielles, d'apporter aide et solidarité à nos concitoyens et de poursuivre le développement des projets importants.

Maar bovenal wil ik gebruik maken van dit stukje om alle medewerkers van de Stad te bedanken, die zich moedig hebben ingezet tijdens deze uitzonderlijke gezondheidscrisis. Zonder hen zouden de vele diensten en instellingen van onze Stad niet in staat zijn geweest om hun essentiële opdrachten verder uit te voeren, solidair te zijn met de Brusselaars en hen te helpen. Ze zorgden er ook voor dat belangrijke projecten verder konden gaan.

Je tiens également à saluer le courage et le professionnalisme du personnel communal de proximité. Ils sont nombreux à avoir été fortement exposés, mais leur détermination a permis de rencontrer les besoins de la population. Je leur exprime toute ma reconnaissance !

Ik wil ook de moed en het professionalisme benadrukken van het personeel dat nauw in contact kwam en komt met de bevolking. Velen van hen deden dit niet zonder gevaar, maar hun vastberadenheid waarborgde dat alle nodige zaken voor de bevolking gewoon op wieltes konden blijven lopen. Ik dank hen hiervoor heel hartelijk!

Il était primordial de prendre toutes les mesures nécessaires pour assurer la continuité des services publics, protéger les plus fragiles et garantir la sécurité de tous les Bruxellois.

Het was echt noodzakelijk om alle nodige maatregelen te nemen om de continuïteit van de openbare diensten te waarborgen, de meest kwetsbaren te beschermen en de veiligheid van alle Brusselaars te garanderen.

Je vous souhaite une bonne lecture de votre *Brusseleir* et un bon été dans notre capitale qui reprend vigueur !



Votre  
Bourgmestre.

Ik wens u veel leesplezier met deze *Brusseleir* en een aangename en veilige zomer in onze hoofdstad die weer tot leven komt!

Uw Burgemeester.

BOURGMESTRE DE LA VILLE DE BRUXELLES.  
BURGEMEESTER VAN DE STAD BRUSSEL.

Avec le Covid-19, les lieux culturels et les infrastructures sportives ont été fermés, les événements annulés. Un moment difficile pour des secteurs qui vivent de la fréquentation du public. Depuis le 18 mai et les premières mesures liées au déconfinement progressif de la population, ces secteurs rouvrent peu à peu. À noter également qu'une série de micro-événements seront organisés sous le label 'Hello Summer' dans les différents quartiers de la Ville pendant l'été.

Door COVID-19 moesten cultuurhuizen en sportinfrastructuur de deuren sluiten en werden evenementen geannuleerd. Een moeilijke tijd voor deze sectoren die niet kunnen bestaan zonder publiek. Sinds 18 mei en de geleidelijke versoepeling van de coronamaatregelen hebben ze hun activiteiten stapsgewijs hervat. Goed om te weten is bovendien dat tijdens de zomer met 'Hello Summer' overal in de Stad een aantal kleine evenementen zullen plaatsvinden. Uiteraard moeten hierbij de gezondheidsmaatregelen van de Nationale Veiligheidsraad gerespecteerd worden.

# LA CULTURE ET LE SPORT, ÇA REPART ! WE KUNNEN WEER 'CULTUREN' EN SPORTEN!

**D** Depuis le 8 juin, les activités culturelles sans public ont repris. Les représentations avec public – y compris les cinémas – pourront quant à elles avoir lieu à partir du 1<sup>er</sup> juillet, mais toujours selon des règles précises de gestion de l'audience comme le respect des distances de sécurité dans le public et pour 200 personnes au maximum. L'organisation des activités doit être prévue de manière à éviter les rassemblements trop importants, par exemple, en dehors de la salle de spectacle et des activités culturelles – mais aussi de loisirs – le port du masque y est en tout temps recommandé.

**O** Op 8 juni mochten de culturele activiteiten weer opstarten zonder publiek. Vanaf 1 juli kan het publiek opnieuw voorstellingen bijwonen, ook in bioscopen. Er zijn maximaal 200 toeschouwers toegelaten en die moeten veilig afstand houden. De organisatoren moeten er ook op toezien dat er geen samschelingen ontstaan, bv. bij de in- of uitgang, voor of na een voorstelling. Het dragen van een mondkapje blijft ook aangeraden.

## DE LA CULTURE PARTOUT CET ÉTÉ AVEC HELLO SUMMER.

La culture reprend enfin ses droits après trois mois de confinement forcé. Et pour fêter ça comme il se doit, la Ville vous a concocté un programme estival bouillonnant : concerts, arts vivants, happenings en terrasses, cinéma sous les étoiles, animations dans les musées, cartes blanches aux festivals, théâtre pour enfants... Il y en aura pour tous les goûts et tous les âges. Des quartiers de Laeken et de Neder-Over-Heembeek à l'esplanade de la Cité administrative, de l'écrin du Vaux-Hall au Théâtre de Verdure, vous aurez l'embarras du choix, durant ces deux mois, pour célébrer la culture locale, ses artistes émergents et tous les talents qui font virevolter Bruxelles. Une occasion de (re)découvrir la scène culturelle et celles et ceux qui la font vivre. Lors de chaque événement, pour la sécurité de tous, les mesures sanitaires à respecter dans le cadre de la lutte contre le Covid-19 seront d'application.

L'ensemble de la programmation sera disponible à partir du 3 juillet sur le site web : [hellosummer.be](http://hellosummer.be).



## HELLO SUMMER, HALLO CULTUUR.

Na drie maanden kan, mag en moet cultuur weer! En dat viert de Stad met een bruisend zomerprogramma: concerten, live-kunst, happenings op terrassen, film onder de sterrenhemel, animatie in musea, carte blanche voor festivals, kindertheater... En steeds voor elk wat wils en voor alle leeftijden. Van de woonwijken in Laken en Neder-Over-Heembeek tot de esplanade van het Rijksadministratief Centrum (Congreskolom), de Vaux-Hall in het Warandepark tot het Groentheater aan het Atomium, krijgt u als Brusselaar twee maanden lang lokale, bekende en minder bekende kunstenaars gepresenteerd die Brussel opnieuw leven inblazen. Een buitenkans om weer aan te knopen met de cultuur in al haar boeiende facetten. Uiteraard moeten tijdens elk evenement en voor ieders veiligheid, de afstandsregel en dergelijke worden gerespecteerd in de strijd tegen COVID-19.

Het programma vindt u vanaf vrijdag 3 juli op [www.hellosummer.be](http://www.hellosummer.be).



## LES THÉÂTRES DE LA VILLE.

Pour soutenir les acteurs culturels qui s'attendent à une rentrée difficile, les théâtres de la Ville comptent sur le public : les abonnements pour la saison 2020-2021 sont disponibles.

### THÉÂTRE ROYAL DU PARC.

*Une maison de poupée*, qui n'a pas pu être jouée en avril, a été reportée en juin 2021. Le reste de la saison se dessine toutefois avec, en fil rouge, le partage de grandes légendes : pour *Les chevaliers de la table ronde*, premier spectacle de septembre, les répétitions devraient recommencer en août. Puis *Une flûte enchantée* de Laure Tourneur sera présentée en novembre-décembre. *Le Noël de M. Scrooge* de Thierry Debroux en décembre, *Notre-Dame de Paris* de Thierry Debroux, en janvier-février, *L'école des femmes* de Molière en mars-avril, *Arsène Lupin* de Thibaut Nèce et Othmane Moumen en avril-mai et *Une maison de poupée* d'Ibsen en juin 2021.

**Théâtre Royal du Parc – 3 rue de la Loi – 1000 – Réservations et informations : 02 505 30 30 – Mar > Sam : 12h > 19h – Fermé le lundi – [billetterie@theatreduparc.be](mailto:billetterie@theatreduparc.be) – [www.theatreduparc.be](http://www.theatreduparc.be).**

### KVS.

Fermé jusqu'au 2 juin, le KVS rouvre ses portes et présente sa nouvelle saison. En raison du report de nombreux spectacles, certains

sont reprogrammés la saison prochaine. La saison 2020-2021 sera donc bien remplie, avec des spectacles aussi variés que *Sangoma Flight*, de Cesar Janssens à partir du 21 août, ou *Jonathan*, de Bruno Vanden Broecke et Valentijn Dhaenens en septembre prochain. Suivront en septembre également : *De Meisje*, de Jaouad Alloul et *Just as long as you are there*, de Nadine Baboy, *Coloured Swans 3 : Harriet's remix*, de Loucka Fiagan, Oscar Cassamajor et Milo Slayers. Le mois d'octobre sera d'abord musical avec le duo *Piano works Debussy* de la chorégraphe Lisbeth Gruwez et la pianiste Claire Chevallier, puis *Op een bankje, op een dag*, de Maaïke Neuville, *Ice* de Bahar Temiz, *J'ai pleuré avec les chiens* de Daina Ashbee, *Mrs Dalloway* de Carme Portaceli et Michael De Cock, *Wipcoop* du collectif Mestizo Arts Platform, *Wachten op Godot*, du collectif Olympique Dramatique et *Monstrare et/ou Monere* de Milo Slayers, toujours en octobre.

**KVS – 7 quai aux Pierres de Taille – 1000 – Réservations et informations : 02 210 11 00 – [info@kvs.be](mailto:info@kvs.be) – Lun : 9h > 18h – Mar > Ven : 9h > 19h – [www.kvs.be](http://www.kvs.be).**



### THÉÂTRE DE POCHE.

Au Poche, on a fait depuis longtemps le choix de l'optimisme : « L'optique, c'est d'y croire : sans ça, on est foutu ! », lançait déjà Olivier Blin au mois de mai. Sa programmation se veut proche du réel et de l'éclectique : *In Solidum*, création collective jouée entre septembre et octobre, *Le champ de bataille* de Jérôme Colin en octobre, *Incanescence(s)* d'Ahmed Madani, *Rage dedans* de et avec Jean-Luc Piroux en décembre, puis *Zai Zai* d'après la bande dessinée de Fabcaro en janvier. La saison se poursuit en 2021 avec *Je ne hairai pas* d'Izzeldin Abuelaish en février, *Belgium, best country* d'Edgar Szoc en mars, *The Show* d'Anna Nilsson en avril, *Birthday* de Joe Penhall en avril-mai, *Frittland* de Zenel Laci en mai-juin et *Le Cas Pucine* de Capucine Duchamp en juin.

**Théâtre de Poche – 1A Chemin du Gymnase – 1000 – Réservations et informations places annulées confinement : 02 649 17 27 – [reservation@poche.be](mailto:reservation@poche.be) – [www.poche.be](http://www.poche.be).**

### THÉÂTRE LA MONTAGNE MAGIQUE.

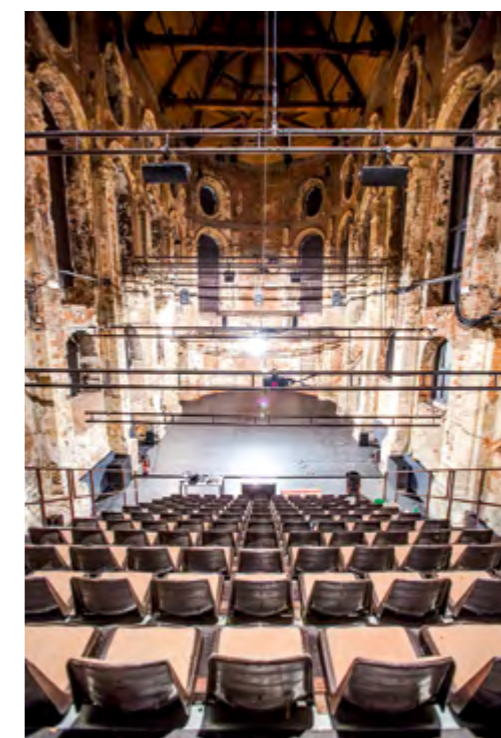
Le théâtre jeune public La montagne magique n'attend pas la saison prochaine pour reprendre les résidences d'artistes : « Alors que nous fermons généralement le théâtre pendant l'été, nous allons exceptionnellement le laisser ouvert afin de le poursuivre ». Pour la saison prochaine, La montagne magique prévoit de faire une ouverture de saison où le public sera dans la rue et où tout se jouera sur la façade de la montagne magique.

**Théâtre La montagne magique – 57 rue du Marais – 1000 – Réservations et informations : 02 210 15 90 – [info@montagnemagique.be](mailto:info@montagnemagique.be) – [lamontagnemagique.be](http://lamontagnemagique.be).**

### LES BRIGITTINES.

La saison 2020/2021 est disponible en ligne depuis le 15 juin, avec possibilité de réservation. Le spectacle qui ouvrait la saison en octobre a dû être annulé et reporté à octobre 2021, en raison de sa configuration. Les spectacles de danse et les concerts s'enchaînent autrement du mois de novembre à juin, notamment avec *Marée Haute* d'Estelle Delcambre en ouverture de saison ou encore un événement en collaboration avec les Tanneurs en fin de saison. Une conférence *Thinking forward* avec l'ULB est en cours de préparation.

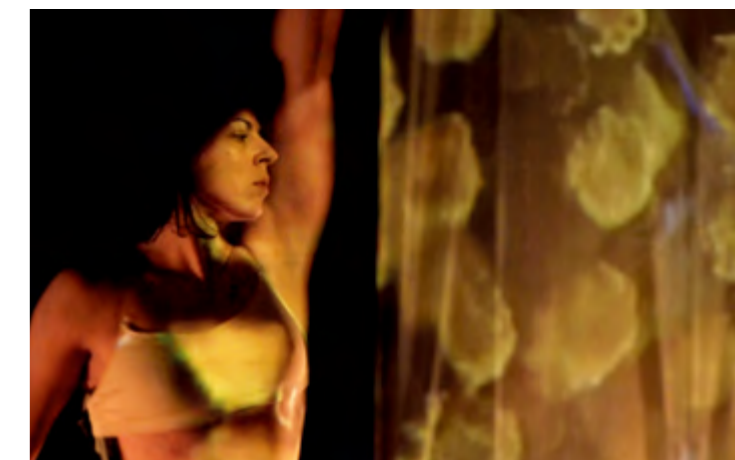
**Les Brigittines – Petite rue des Brigittines – 1000 – Réservations et informations : 02 213 86 10 – [info@brigittines.be](mailto:info@brigittines.be) – Abonnements disponibles via : [www.brigittines.be](http://www.brigittines.be).**



### CENTRE CULTUREL DES RICHES-CLAIRES.

Les Riches Claires ont reporté un maximum des représentations annulées du fait de la pandémie sur la saison 2020-2021. Parmi celles-ci : *Paroles de fauve* d'Olivier Battesti se jouera en décembre et *Der menschenfresserberg... ou la montagne* du collectif Les Vrais Majors, en juin, avec de nombreux autres spectacles à l'éclectisme rafraîchissant.

**Centre culturel des Riches-Claires – 24 rue des Riches-Claires – 1000 – Réservations et informations : 02 548 25 80 – [info@lesrichesclaires.be](mailto:info@lesrichesclaires.be) ou sur la page Facebook du théâtre – [lesrichesclaires.be](http://lesrichesclaires.be).**



### LA BELLONE.

La Bellone a rouvert, mais n'a pas encore terminé sa programmation qu'elle met petit à petit en ligne sur son nouveau site. Une série de résidences sont toutefois déjà annoncées pour l'été, ainsi que les *Half & Half Closer*, séries de rencontres publiques liées aux résidences. Ces dernières se déroulent en deux temps : une première demi-heure d'entretien avec l'artiste à l'issue de sa résidence, d'abord, puis une seconde demi-heure à l'accueil-café du 46 rue de Flandre pour une rencontre informelle. À cela s'ajouteront trois événements à la rentrée. La série des *Am Worried*, tous les jeudis du mois de septembre et le 1<sup>er</sup> octobre de 18h à 21h, proposent de faire écho aux problématiques traversées par les citoyens de Bruxelles durant et juste après la pandémie. Un cycle de rencontres aura lieu les 5, 6 et 7 octobre sur les arts de la scène avec une réflexion autour des moyens à mettre en œuvre pour favoriser l'égalité, pas seulement de genre, mais aussi sous un angle intersectionnel. Puis le 9 octobre de 14h à 22h, le *1day4ideas* poursuivra la réflexion : un espace-temps de rencontres dédié à la fabrication et à l'expérimentation d'idées.

**Maison du Spectacle La Bellone – 46 rue de Flandre – 1000 – 02 513 33 33 – [www.bellone.be](http://www.bellone.be). [4.days4ideas.be/fr](http://4.days4ideas.be/fr).**



### THÉÂTRE ROYAL DE TOONE.

Le Théâtre Royal de Toone, théâtre de marionnettes pour les plus grands, unique en Europe, reprend dès le mois de juillet ses activités avec une parodie de l'Opéra de *Faust* d'après Charles Gounod. Avec les nouvelles mesures, environ quatre représentations publiques seront programmées par semaine, au-delà de septembre. Les séances se font tous les jeudis, vendredis, et samedis à 20h30, les samedis à 16h également. Le théâtre est ouvert toute l'année (sauf au mois de janvier). La programmation au-delà de septembre n'est pas encore déterminée mais sera disponible à la rentrée sur le site du théâtre. Réservations en ligne via le formulaire disponible sur le site.

**Théâtre Royal de Toone – Impasse Sainte Pétronille – 66 rue du Marché aux Herbes – 1000 – 02 513 54 86 – [woltje@skynet.be](mailto:woltje@skynet.be) – [www.toone.be](http://www.toone.be).**

### THÉÂTRE DE MARIONNETTES 'LES CŒURS DE BOIS'.

Le théâtre de marionnettes pour petits et grands Les Cœurs de Bois rouvre ses portes lui aussi. Bien que la saison prochaine ne soit pas encore déterminée, une certitude pour l'été : le Festival Insifon en plein air est maintenu les 29 et 30 août, de 14h à 19h au Parc Meudon à Neder-Over-Heembeek. Un festival de marionnettes gratuit qui invite les familles à découvrir les dernières créations de compagnies belges et françaises, en plein air.

**Théâtre Royal Les Cœurs de Bois – Rue des Palais Outre-Ponts, 406a – 1020 – 02 478 23 21 – Mar > Ven – 10h > 16h – [www.lescoeursdebois.be](http://www.lescoeursdebois.be).**

### THÉÂTRES SOUTENUS PAR LA VILLE.

Du côté des Théâtres soutenus par la Ville, on n'est pas en reste.

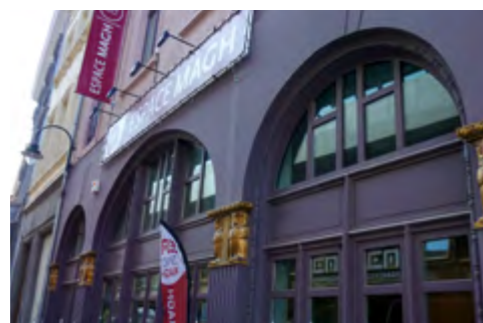
**Les Tanneurs** annoncent leur programmation sur leur site. La rentrée se fait le 17 septembre avec *Next Move* de la Compagnie Still Life, jusqu'au 10 octobre. Puis du 13 au 31 octobre se jouera *Patricia* de Frédéric Dussenne. En novembre : *Dress Code* de Julien Carlier, puis Olivier Dubois présentera *Pour sortir au jour*. L'année se conclura par un *Noël au théâtre* du 26 au 31 décembre. 2021 verra notamment à l'affiche des Tanneurs *Frankenstein* de la compagnie Karyatides début mars.

**Théâtre Les Tanneurs – 75-77 rue des Tanneurs – 1000 – 02 512 17 84 – [info@lestanneurs.be](mailto:info@lestanneurs.be) – [www.lestanneurs.be/saisons/saison-2020-2021](http://www.lestanneurs.be/saisons/saison-2020-2021).**



**Espace Magh.** La saison prochaine est annoncée : la présentation de saison se fera le 24 septembre dès 17h30 lors d'une soirée publique. En octobre 2020, le Festival *origin'aleas* se tiendra du 8 au 31 et évoquera la question de l'identité au travers de plusieurs spectacles et installations. Puis du 17 au 28 novembre, *Histoire de rire ? L'humour déconfiné* de et avec Claude Semal, Jean-Luc Piraux et Ben Hamidou. Du 4 au 18 décembre, c'est *Le mois des Femmes* qui montre la voie au cours duquel l'Espace Magh mettra à l'honneur des voix féminines.

**Espace Magh – 17 rue du Poinçon – 1000 – 02 274 05 13 – [www.espacemagh.be](http://www.espacemagh.be).**



## LE THÉÂTRE, GRATUIT POUR LES SENIORS.

Le saviez-vous ? Chaque senior de 65+, domicilié sur le territoire de la Ville, peut assister gratuitement et accompagné d'une personne à un spectacle de son choix dans l'un des théâtres participants selon la limite des places disponibles. Pour la saison 2020-2021, les partenaires sont Les Brigittines, les Riches-Clares, Bozar, les théâtres de Poche, des Galeries, des Martyrs, Les Tanneurs, National, Royal de la Monnaie et Royal du Parc. Vu les conditions sanitaires actuelles, les demandes se feront uniquement par formulaire. Elles seront centralisées et traitées par ordre d'arrivée (le cachet de la poste ou la date de réception de l'e-mail faisant foi). Le Service Culture s'engage à répondre le mieux possible aux demandes et à reprendre contact avec chaque personne par e-mail ou par la poste afin de confirmer le lieu choisi en fonction de la préférence et de la disponibilité. La confirmation sera accompagnée de toutes les informations nécessaires (le programme de la saison ou comment se le procurer, les modalités de sécurité, les restrictions...).

**Service de la Culture – demande à envoyer > [ticket.senior@brucity.be](mailto:ticket.senior@brucity.be) ou Service de la Culture – 11 rue Sainte-Catherine – 1000 – 02 279 64 20.**

## SENIORS KUNNEN GRATIS NAAR HET THEATER.

Wist u dat elke 65-plusser die op het grondgebied van de Stad woont, samen met een andere persoon gratis een voorstelling naar keuze kan bijwonen in een van de deelnemende theaters, zolang er plaatsen vrij zijn? In het seizoen 2020-2021 is dat mogelijk bij: Les Brigittines, les Riches-Clares, Bozar, de diverse 'Théâtres' de Poche, des Galeries, des Martyrs, les Tanneurs, National en Royal du Parc en ook de Munt. Wegens de veiligheidsmaatregelen kunt u de tickets enkel schriftelijk aanvragen. De aanvragen worden gecentraliseerd en verwerkt in volgorde van ontvangst (volgens poststempel of datum e-mail). De dienst Cultuur zal zo zorgvuldig mogelijk op uw aanvraag en keuze ingaan en u contacteren per e-mail of post om de gekozen locatie te bevestigen, volgens voorkeur en beschikbaarheid. Bij de bevestiging krijgt u ook nuttige informatie (het programma of hoe u het kunt verkrijgen, de veiligheidsvoorschriften, enz.).

**Dienst Cultuur – aanvraag sturen naar [ticket.senior@brucity.be](mailto:ticket.senior@brucity.be) of Dienst Cultuur – Sint-Katelijnestraat 11 – 1000 – 02 279 64 20.**



## TIJD OM UIT TE BREKEN!

### KVS.

De KVS wacht niet tot na de zomervakantie om uit te breken en pakt uit met een speciale programmatie in openlucht vanaf 21 augustus. Een greep uit het aanbod: *Sangoma Flight*, van Cesar Janssens (eind juli), *Jonathan*, met Bruno Vanden Broecke en Valentijn Dhaenens of *De Meisje*, van Jaouad Alloul en *Just as long as you are there*, van Nadine Baboy in september. Oktober start muzikaal: *Piano works Debussy* met danseres Lisbeth Gruwez en de pianiste Claire Chevallier. Ook Maaïke Neuville en Olympique Dramatique komen in het najaar nog aan bod.

**KVS – Lakensestraat – 1000 – [www.kvs.be](http://www.kvs.be).**

### BRONKS.

De zomerstages gaan gewoon door maar zitten al vol. Bronks werkt ook aan een speelse verrassing op de Varkensmarkt tijdens de zomer en op de autovrije zondag van 22 september. Vanaf 27/08 is het nieuwe programma klaar, met daarbij ook het aanbod vakantiestages. De eerste voorstelling is Eward op 26/09 (+6jaar). En van 11 > 15/11 is er het *Ménage à Deux*, een samenwerking met La montagne magique (in beide theaters). De voorstellingen mikken op de hele familie.

**Bronks – Varkensmarkt 15-17 – 1000 – [www.bronks.be](http://www.bronks.be).**

### KAAITHEATER.

Het Kaaitheater start met een nieuwe artistieke en algemene leiding en een uitbreiding van de gebouwen dankzij Kanal. Voor het komende seizoen en de volgende jaren laat het zich leiden door de vraag *How to Be Many?* Verwacht u aan een programma met vertrouwde namen en heel wat ontdekkingen. Als een schets, een cadavre exquis in wording, zal het programma van het seizoen 20-21 de komende maanden stap per stap verder vorm krijgen. Enkele namen toch al: Radouan Mriziga met 7 op 23 & 24/10; Myriam Van Imtschoot met *newpolyphonies* op 21 & 22/11; Anne Teresa De Keersmaecker/Rosas & Pavel Kolesnikov met *The Goldberg Variations BWV 988* van 3 tot 13/12 en Tibaldus met *Gekken & Specialisten* op 15 & 16/12. De ticketverkoop start begin september. Verder ook trouw op post: het *TheaterFestival* met 10 dagen lang het mooiste wat het theater in Vlaanderen, Brussel en Nederland te bieden heeft. Van 3 tot 13 september. De speellijst is bekend wanneer dit verschijnt en de tickets te koop vanaf 6 augustus. [www.theaterfestival.be](http://www.theaterfestival.be). Er is ook *Ecopolis*, een hele dag over de natuur met debatten, gesprekken, performances en documentaires. Op 18 oktober. [www.ecopolis.be](http://www.ecopolis.be).

**Kaaitheater – Sainctelettesquare 20 – 1000 – [www.kaaitheater.be](http://www.kaaitheater.be).**

### DE GEMEENSCHAPSCENTRA.

De verschillende Gemeenschapscentra zijn opnieuw open, inclusief hun bibliotheken als ze er een hebben. Dit betekent dat het onthaal sowieso open is en sommige activiteiten langzaam heropstarten. In De Markten zijn er bv. enkele zomerstages en speelweken in augustus met o.m. een taalatelier en een fietssafari. En in Nohva is de tuin geopend. Wist u dat u in de Fietsbieb van Nekkersdal kinderfietsjes kunt huren? Meer nieuws via de respectieve websites en hun nieuwsbrieven.

**GC De Markten – Oude Graanmarkt 5 – 1000 – [www.demarkten.be](http://www.demarkten.be) – 02 512 34 25.**  
**GC Nekkersdal – E. Bockstaellaan 107 – 1020 – [www.nekkersdal.be](http://www.nekkersdal.be) – 02 421 80 60.**  
**GC De Linde – Kortenbachstraat 7 – 1130 – [www.gcdelinde.be](http://www.gcdelinde.be) – 02 242 31 47.**  
**GC Nohva – Peter Benoitplein 22 – 1120 – [www.nohva.be](http://www.nohva.be) – 02 268 20 82.**  
**[4.days4ideas.be/nl](http://4.days4ideas.be/nl).**

### ANCIENNE BELGIQUE.

Geen Boterhammen In het Park en Feeërieën dit jaar. Maar als alles goed loopt, openen de deuren aan de Anspachlaan opnieuw in september met onder meer Jef Neve, Blanche, Clouseau en Soulsister. Intussen roept ook de AB op om Live2020 te steunen. Blijf bij de muziekinpinken via [www.abconcerts.be](http://www.abconcerts.be) en [www.live2020.be](http://www.live2020.be).

**Ancienne Belgique – Anspachlaan 105 – 1000 – [www.abconcerts.be](http://www.abconcerts.be).**

### POPPENTHEATER TOONE.

Toone, het unieke koninklijk poppentheater voor jong en oud pakt in juli – jawel – uit met een parodie op de opera *Faust* naar Charles Gounod. Gezien de omstandigheden vinden tot september vier voorstellingen per week plaats (donderdag-, vrijdag- en zaterdag om 20u.30 en op zaterdag ook om 16u.). Online reserveren via de website is aanbevolen. Het theater is het hele jaar open behalve in januari. De volledige jaarprogrammatie is vanaf september bekend.

**Poppentheater Toone – Grasmarkt 66 – 1000 – 02 513 54 86 – [www.toone.be](http://www.toone.be).**



## REFAIRE UNE EXPO ? LES MUSÉES ET CENTRES D'ART DE LA VILLE OUVERTS.

Depuis le 18 mai, de nombreux musées et centres d'art de Bruxelles ont commencé à rouvrir leurs portes, progressivement. Attention toutefois de bien parcourir les sites internet des institutions culturelles avant votre visite afin d'être tenus informés des dernières actualités les concernant.

En effet, une série de mesures de sécurité sont mises en place pour protéger contre le Covid-19. Parmi elles, la réservation par créneau horaire, hautement recommandée pour les musées (en ligne, sur leur site internet, ou par téléphone), la distanciation physique (un visiteur par 10 m<sup>2</sup>), des parcours prédéfinis, à sens unique et sans croisement, avec un circuit de visite balisé et la mise à disposition d'équipements de sécurité et sanitaires (dont du gel désinfectant) sont strictement mis en place. Dans cette première phase, les musées s'adressent, par ailleurs, exclusivement aux visiteurs individuels ou aux groupes constitués de personnes vivant dans un même foyer à qui il est vivement conseillé de porter un masque. Les musées maintiennent encore leurs boutiques fermées et les casiers restent inaccessibles.



### MUSÉE DE LA VILLE & GARDEROBE MANNEKENPIS.

C'est grâce à la mise en place de ces mesures à respecter que le Musée de la Ville de Bruxelles a pu rouvrir le 2 juin, du mardi au dimanche de 13h à 17h. Idem pour la GardeRobe MannekenPis, dont la collection permanente est ouverte au public du mardi au dimanche de 10h à 17h.

**Musée de la Ville – Maison du Roi – Grand-Place – 1000 – [www.brusselcitymuseum.brussels](http://www.brusselcitymuseum.brussels) – GardeRobe MannekenPis – 19 rue du Chêne – 1000 – [www.mannekenpis.brussels](http://www.mannekenpis.brussels).**

### MUSÉE MODE & DENTELLE.

Le Musée Mode & Dentelle rouvrira pour sa part le 28 août avec une toute nouvelle exposition : *Masculinities*. Les activités du musée, resté très dynamique durant le confinement, se poursuivent toutefois sur sa page Facebook et son compte Instagram. Ces derniers invitent à découvrir de manière ludique ses collections. L'histoire de la mode et les coulisses du musée.

**Musée Mode & Dentelle – 12 rue de la Violette – 1000 – [www.fashionandlacemuseum.brussels](http://www.fashionandlacemuseum.brussels).**

### PALAIS DU COUDENBERG.

Le Palais du Coudenberg est en revanche de nouveau ouvert depuis le 19 mai. Le jeu de piste souterrain 'À la recherche du collier de la Toison d'or' est limité en nombre de participants et le matériel désinfecté après chaque utilisation.

**Palais du Coudenberg – 7 place des Palais – 1000 – [coudenberg.brussels](http://coudenberg.brussels).**

### CENTRALE FOR CONTEMPORARY ART.

À la CENTRALE for contemporary art, dont les portes resteront fermées jusqu'au 3 septembre, on s'active à préparer les nouvelles expositions de la rentrée : Xavier Noiret-Thomé & Henk Visch. *Panorama* à la CENTRALE.hall, Max Kesteloot – *GOOD LOST CORNERS*, *places that appeal to me* à la CENTRALE.box, et Justine Bougerol – *Interstices* à la CENTRALE.lab.

**CENTRALE for contemporary art – 44 place Sainte-Catherine – 1000 – [www.centrale.brussels](http://www.centrale.brussels).**

### MUSÉE DES ÉGOUTS.

Le Musée des Égouts travaille encore, à l'heure d'écrire ces lignes, sur les mesures nécessaires à mettre en place pour accueillir le public dans les meilleures conditions. En effet, des travaux en cours dans le puits de la Senne contraignent l'institution à rester encore fermée au public, probablement jusqu'à fin juin-début juillet.

**Musée des Égouts – Pavillons d'Octroi – Porte d'Anderlecht – 1000 – [www.sewermuseum.brussels](http://www.sewermuseum.brussels).**



## DE MUSEA VAN DE STAD ZIJN OPEN.

Sinds 18 mei openen heel wat musea en kunstcentra van Brussel geleidelijk weer hun deuren. Voor u een bezoek plant aan een cultuurhuis, is het raadzaam de website (of sociale media) te raadplegen om te weten wat precies gewenst is. Waarom zou u niet van deze vakantie een Brussels museumzomertje maken?

Ook voor de musea gelden 'coronaregels'. Zo moeten zij er onder meer voor zorgen dat u tickets vooraf kunt reserveren in een tijdsblok naar keuze (via de website, een app, per mail of telefonisch), dat u voldoende afstand kunt houden (een bezoeker per 10m<sup>2</sup>), dat er een vast bezoekersparcours in één richting afgebakend is om te vermijden dat bezoekers elkaar te dicht moeten kruisen, en dat er veiligheids- en sanitair materiaal zoals handgel beschikbaar is. In deze eerste fase richten de musea zich trouwens uitsluitend tot individuele bezoekers of groepen van huisgenoten (lieft met een mondkapje!). De museumshops blijven voorlopig gesloten en de vestiaires zijn nog niet beschikbaar.

### MUSEUM VAN DE STAD & GARDEROBE MANNEKENPIS.

Het Museum van de Stad Brussel of Broodhuis kan sinds 2 juni weer bezoekers verwelkomen met de nieuwe regels, van dinsdag tot zondag, van 13u tot 17u. Ook de GardeRobe MannekenPis, met onder meer de permanente collectie, is weer open van dinsdag tot zondag, tussen 10u en 17u.

**Museum van de Stad – Broodhuis – Grote Markt – 1000 – [www.brusselcitymuseum.brussels](http://www.brusselcitymuseum.brussels) – GardeRobe MannekenPis – Eikstraat 19 – 1000 – [www.mannekenpis.brussels](http://www.mannekenpis.brussels).**

### MODE & KANT MUSEUM

Het Mode & Kant Museum heropent op 28 augustus met een gloednieuwe tentoonstelling: *Masculinities*. Maar niet getreurd: intussen blijft het museum u verrassen op Facebook en Instagram waar u op speelse wijze de collecties, de geschiedenis van de mode en het museum achter de schermen leert kennen.

**Mode & Kant Museum – Violetstraat 12 – 1000 – [www.modeenkantmuseum.brussels](http://www.modeenkantmuseum.brussels).**

### RIOLENMUSEUM.

Op het ogenblik dat deze Brusselaar werd gedrukt, werkte het Riolenmuseum nog aan de maatregelen die het moet toepassen om het publiek in de beste omstandigheden te verwelkomen. Wegens werken in de Zennekolk moest het museum tot eind juni – begin juli gesloten blijven.

**Riolenmuseum – Octrooipaviljoen – Anderlechtsepoort – 1000 – [www.riolenmuseum.brussels](http://www.riolenmuseum.brussels).**

### COUDENBERG.

Het Coudenbergpaleis is sinds 19 mei weer open. Voor de ondergrondse speurtocht 'Op zoek naar de schat van het Gulden Vlies' is het aantal deelnemers beperkt en wordt het materiaal na elk gebruik ontsmet.

**Coudenbergpaleis – Paleizenplein 7 – 1000 – [coudenberg.brussels](http://coudenberg.brussels).**



### CENTRALE FOR CONTEMPORARY ART.

In de CENTRALE for contemporary art, die gesloten blijft tot 3 september, wordt gewerkt aan de voorbereiding van de nieuwe najaarstentoonstellingen: Xavier Noiret-Thomé & Henk Visch. *Panorama* in de CENTRALE.hall, Max Kesteloot – *GOOD LOST CORNERS*, *places that appeal to me* in de CENTRALE.box, en Justine Bougerol – *Strata* in CENTRALE.lab.

**CENTRALE for contemporary art – St Katelijneplein 44 – 1000 – [www.centrale.brussels](http://www.centrale.brussels).**



## PARCOURS STREET ART.

Rendre l'art accessible, gratuit, tout en sensibilisant la population à une série de sujets d'actualité allant de l'écologie au respect des Droits de l'homme et de la femme : le projet PARCOURS Street Art de la Ville soutient et propose aux passants une série d'œuvres d'envergure occupant l'espace urbain. Depuis sa création en 2013, le parcours a rassemblé plus d'une centaine d'artistes et autant d'œuvres et d'événements. Du Kosmopolite Art Tour au M.U.R Brussels en passant par La Belle Hip-Hop : PARCOURS veut impliquer le plus grand nombre. C'est pourquoi, en 2016, un appel est lancé vers les propriétaires pour lister une série de murs exploitables. « Le projet a alors pris une ampleur internationale : les artistes viennent d'eux-mêmes vers nous pour peindre sur des murs en accord avec leurs propriétaires désireux d'embellir leur façade », explique Yolaine Oladimeji, responsable du projet. PARCOURS dispose d'un site web ([parcoursstreetart.brussels](http://parcoursstreetart.brussels)) qui reprend l'ensemble des projets réalisés, offre des explications sur chaque œuvre et présente les artistes. Le site propose des balades, par quartiers, chaque œuvre étant géolocalisée afin de pouvoir se laisser guider par son smartphone d'œuvre en œuvre. Le site détaille également les appels à projets en cours via un fil d'actualité.

Kunst gratis toegankelijk maken en tegelijk aandacht vragen voor een reeks actuele onderwerpen, zoals het milieu of mensen- en vrouwenrechten: het project Street Art PARCOURS van de Stad ondersteunt en toont voorbijgangers een reeks werken van formaat op openbare plaatsen. Sinds de opstart in 2013 telt het parcours al ruim 100 grote werken van evenveel kunstenaars, en vonden er tal van evenementen plaats. Van de Kosmopolite Art Tour tot M.U.R. Brussels of La Belle Hip-Hop: PARCOURS wil zoveel mogelijk mensen bereiken. De Stad deed al in 2016 een oproep tot eigenaars om een lijst van bruikbare muren te kunnen samenstellen. "Het project kreeg internationale faam: de kunstenaars nemen zelf contact op met ons om een muur te kunnen beschilderen, met instemming van de eigenaars die hun gevel willen verfraaien", licht projectverantwoordelijke Yolaine Oladimeji toe. Op [www.parcoursstreetart.brussels](http://www.parcoursstreetart.brussels) vindt u alle kunstenaars en kunstwerken, al dan niet met uitleg. U ontdekt er ook alle wandelingen per wijk, met geolokalisatie van elk werk zodat u met uw smartphone makkelijk van kunstwerk tot kunstwerk kunt wandelen. En in de rubriek News komt u meer te weten over de lopende projectoproepen.



## LE PRÊT DE LIVRES À NOUVEAU POSSIBLE DANS LES BIBLIOTHÈQUES.

Depuis le 18 mai, les bibliothèques vous accueillent... avec un nouveau protocole. « Nous avons rouvert selon nos horaires habituels, salles de lecture et salles informatiques exceptées », explique Valérie Dujardin, directrice de la bibliothèque de Laeken et directrice adjointe du Réseau des bibliothèques de la Ville. « En effet, le lecteur ne vient pas aujourd'hui pour s'installer en bibliothèque... » Seul le prêt et le retour des livres sont pour le moment possibles. Le service de Take away (à emporter) mis en place pendant le confinement se poursuit. L'idée : commandez vos livres par téléphone ou par mail pour le jour ouvrable suivant, puis venez les chercher devant la bibliothèque contactée. Pour éviter les files et respecter les règles de distanciation, un mot

d'ordre simple : pas tous à la fois ! Les livres ont été prolongés, sans coût, jusqu'au 31 août, ce qui laisse à chacun le loisir de les rendre au meilleur moment. Pour résumer : port du masque, distanciation physique, désinfection des mains à l'entrée des services... Ajoutez à cela d'éviter le plus possible de toucher les surfaces qui vous entourent au moment de votre passage à la bibliothèque et tout se déroulera pour le mieux. Par ailleurs, pas d'inquiétude pour les ouvrages rapportés : ils sont désinfectés et mis en quarantaine durant dix jours.

**Trouver la bibliothèque la plus proche de chez soi :**  
[www.bruxelles.be/bibliotheques](http://www.bruxelles.be/bibliotheques).



## HIP, HIP! WEER NAAR DE BIB!

De bibliotheken van Laken, Neder-Over-Heembeek en Haren zijn weer open met aangepaste uren (en aangepaste maximumcapaciteit. Bezoekers (vanaf 12 jaar) moeten altijd een mondkmasker dragen en minimaal 1,5 m afstand houden. Handen wassen voor u naar de Bib komt is raadzaam en in de Bib is desinfecterende gel beschikbaar. Voorlopig is het enkel mogelijk om boeken uit te kiezen, mee te nemen en terug te brengen. De lees- en computerzalen zijn nog niet toegankelijk. De Bib vraagt ook om alleen te komen. Voor gezinnen wordt een uitzondering gemaakt: een ouder mag naar de bib komen met maximaal twee kinderen jonger dan 12 jaar. Kortom, aan alles is gedacht om weer veilig naar uw vertrouwde bibliotheek te kunnen komen.  
**Openingsuren Bib Laken: maandag-vrijdag 13 - 17u, zaterdag 10-17u.**  
**Neder-Over-Heembeek: maandag en vrijdag: 16 - 19u, woensdag 14u-17u.**  
**Haren: woensdag, 15-17u.**

[brussel-stad.bibliotheek.be](http://brussel-stad.bibliotheek.be).

### MUNTPUNT.

De deur van de bib, ontmoetingsplek en informatiehuis Muntpunt draait open op woensdag 1 juli. Het zal er wat anders aan toegegaan: de openingsuren zijn gewijzigd. U bent welkom van maandag tot zaterdag van 12 tot 18u. Bij Muntpunt kunt u trouwens de hele zomer terecht als 'startpunt' van de zomerzoektochten van het Davidsfonds i.s.m. [visit.brussels](http://visit.brussels). Speuren in uw eigen stad? Dat kan spannend worden. Meer op [www.davidsfonds.be](http://www.davidsfonds.be), [muntpunt.be](http://muntpunt.be) en [www.dezomerzoektocht.be](http://www.dezomerzoektocht.be).

**Muntpunt - Munt 6 - 1000 -**  
[www.muntpunt.be](http://www.muntpunt.be) - 02 278 11 11.



## SPORT EN VILLE : GRAND DÉCONFINEMENT !

Toutes les infrastructures sportives de la Ville sont ouvertes depuis le 8 juin et les piscines le seront à partir du 1<sup>er</sup> juillet, à l'exception de la piscine de Neder-Over-Heembeek, encore en travaux. En ce qui concerne les terrains extérieurs, le Service des Sports a profité de la période de confinement pour refaire les terrains synthétiques (remplacement des billes en caoutchouc par du liège et ressemencer les pelouses. Les travaux sont toujours en cours pour certains d'entre eux.

**Trouver une infrastructure sportive près de chez soi :**  
[www.bruxelles.be/installations-sportives](http://www.bruxelles.be/installations-sportives).

## SPORT IN DE STAD: EXIT LOCKDOWN!

Alle sportinfrastructuur van de Stad zijn sinds 8 juni weer open. De zwembaden openden hun deuren op 1 juli, behalve het zwembad van Neder-Over-Heembeek waar nog werken aan de gang zijn. Wat de sportterreinen buiten betreft, maakte de Sportdienst gebruik van de lockdown om de synthetische velden te vernieuwen (het rubbergranulaat is vervangen door kurk) en het gazon opnieuw in te zaaien. De werken zijn op sommige locaties nog aan de gang.

[www.brussel.be/sportzalen-en-stadions](http://www.brussel.be/sportzalen-en-stadions).

## Interview.

### L'ATOMIUM À NOUVEAU OUVERT.

Henri Simons, directeur de l'ASBL Atomium, explique le travail réalisé par l'équipe de l'Atomium pour accueillir le public aujourd'hui, alors que ce monument emblématique a rouvert au public le 1<sup>er</sup> juin.

#### Quelles mesures s'imposent en ces temps de déconfinement ?

Nous avons beaucoup travaillé pour nous adapter à la situation sanitaire. Le nombre de visiteurs est limité. Les tickets d'entrée se commandent en ligne. La billetterie physique et la boutique restent encore fermées. Le public est invité à porter un masque durant la visite à l'entrée et à utiliser le gel hydroalcoolique mis à sa disposition. Le parcours de visite a été entièrement balisé, avec un sens unique pour éviter que l'on ne se croise. Les stewards ont suivi une formation spécifique dans ce but.

#### Pourquoi était-ce important de rouvrir l'Atomium au plus tôt ?

C'est tout un symbole. Les Belges et Bruxellois peuvent à nouveau revoir leur patrimoine. C'est un test important pour se préparer au mieux à la saison estivale. Durant cette période, l'Atomium est accessible du jeudi au lundi inclus, de 10h à 18h. La gestion des flux est gérée et analysée en temps réel afin d'organiser au mieux le parcours des visiteurs et de l'adapter si nécessaire. Les étapes suivantes de la réouverture au public seront établies en fonction du déroulement de cette première phase et des consignes données par le Conseil national de sécurité.

#### Quelles ont été les répercussions de la pandémie sur l'Atomium ?

Nous sommes une ASBL dont les revenus se font à près de 90 % sur la billetterie, le reste provenant du restaurant et des ventes. Le processus économique général sera lent à reprendre : je suis certes optimiste sur la réouverture, mais pas sur les comptes de 2020 qui seront clairement en déficit. Habituellement, nous accueillons 70 % de public étranger. Sans lui, nous comptons sur les 30 % de Belges généralement au rendez-vous... voire davantage. Nous avons profité de la période de fermeture pour rénover l'intérieur de l'Atomium, du sol au plafond. Alors que ceux qui veulent venir voir un Atomium remis à neuf n'hésitent pas : ils seront les bienvenus !

Atomium – 1 square de l'Atomium – 1020 (Laeken)  
– 02 475 47 75 – info@atomium.be.

### ATOMIUM OPNIEUW OPEN.

Henri Simons, directeur van de vzw Atomium, legt uit hoe hij en zijn team dit iconische monument, dat sinds 1 juni weer open is, veilig hebben gemaakt voor de bezoekers.

#### Welke maatregelen zijn er nodig bij de exit uit de lockdown?

We hebben hard gewerkt om ons aan te passen aan de gezondheidsvoorschriften. Het aantal bezoekers is beperkt. De tickets worden bij voorkeur online besteld. We vragen de bezoekers bij het binnenkomen om een mondkapje te dragen en de handen te ontsmetten met de gel die we aanbieden. Het parcours wordt aangegeven in één richting, om te vermijden dat de bezoekers elkaar kruisen. De stewards kregen een speciale opleiding rond al deze maatregelen.

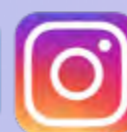
#### Waarom was het belangrijk om het Atomium zo snel mogelijk te heropenen?

Het Atomium is een symbool. De Belgen en Brusselaars kunnen opnieuw hun erfgoed bezoeken. Het is ook een belangrijke test om ons optimaal voor te bereiden op het zomerseizoen. Dan is het Atomium open van donderdag tot en met maandag van 10u tot 18u. De toestroom van bezoekers wordt in realtime beheerd en geanalyseerd, om het parcours zo goed mogelijk te kunnen organiseren en aan te passen indien nodig. De volgende fasen van heropening voor het publiek worden georganiseerd op basis van hoe het in deze eerste fase verloopt en de voorschriften van de Nationale Veiligheidsraad.

#### Welke impact had de pandemie op het Atomium?

Wij zijn een vzw en 90% van onze inkomsten komt uit de verkoop van tickets, de rest uit het restaurant en de shops. Het hele economische proces zal maar traag op gang komen: ik ben wel optimistisch over de heropening, maar minder wat de balans van 2020 betreft, die ongetwijfeld negatief zal zijn. Gewoonlijk krijgen we 70% buitenlandse bezoekers over de vloer. Zonder hen rekenen we op de 30% Belgen, en zelfs meer, die doorgaans naar hier komen. We hebben van de sluitingsperiode trouwens geprofiteerd om het interieur van het Atomium van onder tot boven op te frissen. Wie dus een opgeknapt Atomium wil zien, moet zeker eens langskomen: u bent meer dan welkom!

Atomium – Atomiumplein – 1020 (Laken) – 02 475 47 75 – info@atomium.be.



SUIVEZ-NOUS



BXL\_Online

VOLG ONS

Ville de Bruxelles  
Stad Brussel  
City of Brussels



CONCOURS  
WEDSTRIJD  
de la | van p. 24

100 sachets de graines  
à semer !  
Win 1 van de 100 zakjes  
bloemenzaad!

Pour tenter de gagner 1 sachet de graines à semer (fleurs et plantes) offert par le Service des Espaces verts de la Ville, répondez correctement à la question :

En 2020, le solstice d'été était le :  
 20 juin  21 juin  22 juin

De Dienst Groene Ruimten maakte 100 zakjes met een mengeling van planten- en bloemenzaadjes klaar. U kunt er een winnen in ruil voor het goede antwoord op:

De zomerzonnenevend 2020 vond plaats op:  
 20 juni  21 juni  22 juni

M./Mme | M./Mevr.: .....

Rue | Straat : ..... n° | nr : .....

bte | bus : ..... Tel./Gsm (obligatoire | verplicht) : .....

e-mail (obligatoire | verplicht) : .....

Code postal | Postnr. : ..... Localité | Gemeente : .....

Coupon-réponse à renvoyer pour le 17 juillet 2020 au plus tard au *Brusseleir* • Mention : Concours 'SACHETS DE GRAINES' sur l'enveloppe • Centre administratif – Dép. Organisation – bureau 5.31 – 6 bd Anspach – 1000 Bruxelles | Strookje terugsturen vóór 17 juli 2020 naar de *Brusseleir* • Vermeld Wedstrijd 'BLOEMENZAADJES' op de briefomslag • Administratief Centrum – Dep. Organisatie – kantoor 5.31 – Anspachlaan 6 – 1000 Brussel  
Attention, chaque participant ne peut envoyer qu'un seul bon de participation | Elke deelnemer mag slechts 1 bon insturen.

**Avis sur les données à caractère personnel (DCP).** En complétant ce coupon-réponse, je participe au concours *sachets de graines* et j'autorise dès lors la Ville de Bruxelles (responsable du traitement des données) à utiliser mon adresse, email et numéro de téléphone afin de me communiquer/envoyer le/les prix si je suis lauréat du concours. La Ville de Bruxelles conserve les DCP pendant la période nécessaire pour atteindre l'objectif défini qui est le bon déroulement du concours et l'allocation du prix. Les coupons-réponses des participants sont détruits dans le mois suivant la fin du concours. Les coupons-réponses du/des lauréats sont détruits dans les 3 mois suivant la fin du concours. Les droits des participants peuvent être connus dans la notice 'vie privée' visible sur [www.bruxelles.be](http://www.bruxelles.be) et exercés en envoyant un email à [privacy@brucity.be](mailto:privacy@brucity.be) ou un courrier postal à : Centre administratif Ville de Bruxelles – Cellule Communication – 6 bd Anspach – 1000 Bruxelles.

**Wat betreft uw persoonsgegevens.** Door dit wedstrijdformulier in te vullen, neem ik deel aan de wedstrijd *bloemenzaadjes* en geef ik de Stad Brussel (verantwoordelijk voor de verwerking van de data) toestemming om mijn adres, e-mailadres en telefoonnummer te gebruiken om mij te verwittigen en/of de prijs toe te sturen indien ik tot de winnaars behoort. De Stad Brussel houdt deze data bij gedurende de periode die nodig is om het vastgestelde doel te bereiken, namelijk het verloop van de wedstrijd en de toewijzing van de prijs. De antwoordcoupons worden vernietigd in de loop van de maand na de wedstrijd en die van de winnaar(s) binnen de drie maanden na afloop van de wedstrijd. De rechten van de deelnemers vindt u op [www.brussel.be](http://www.brussel.be) in de rubriek 'wettelijke vermeldingen'. U kunt ze doen gelden via een mail naar [privacy@brussel.be](mailto:privacy@brussel.be) of per brief naar: Administratief Centrum van de Stad Brussel – Cel Communicatie – Anspachlaan 6 – 1000 Brussel.



À LA DEUX.  
IN DE KIJKER.

# UN ÉTÉ MARQUÉ PAR LA PARTICIPATION CITOYENNE.

Pour faire émerger et réaliser de nouvelles idées, même pendant l'été, la Ville de Bruxelles soutient et stimule les initiatives citoyennes et locales.



# BURGERPARTICIPATIE, OOK DEZE ZOMER.

De Stad ondersteunt en stimuleert ook deze zomer nieuwe ideeën voor de realisatie van buurtprojecten en burgerinitiatieven.

**C** Cette année voit la mise en place du premier Conseil de Quartier de la Ville de Bruxelles. Le quartier Neder-Over-Heembeek a été choisi pour démarrer ce projet. Un budget participatif de 1.000.000 d'euros permettra de répondre aux besoins prioritaires identifiés par et pour le quartier.

## CONCRÈTEMENT.

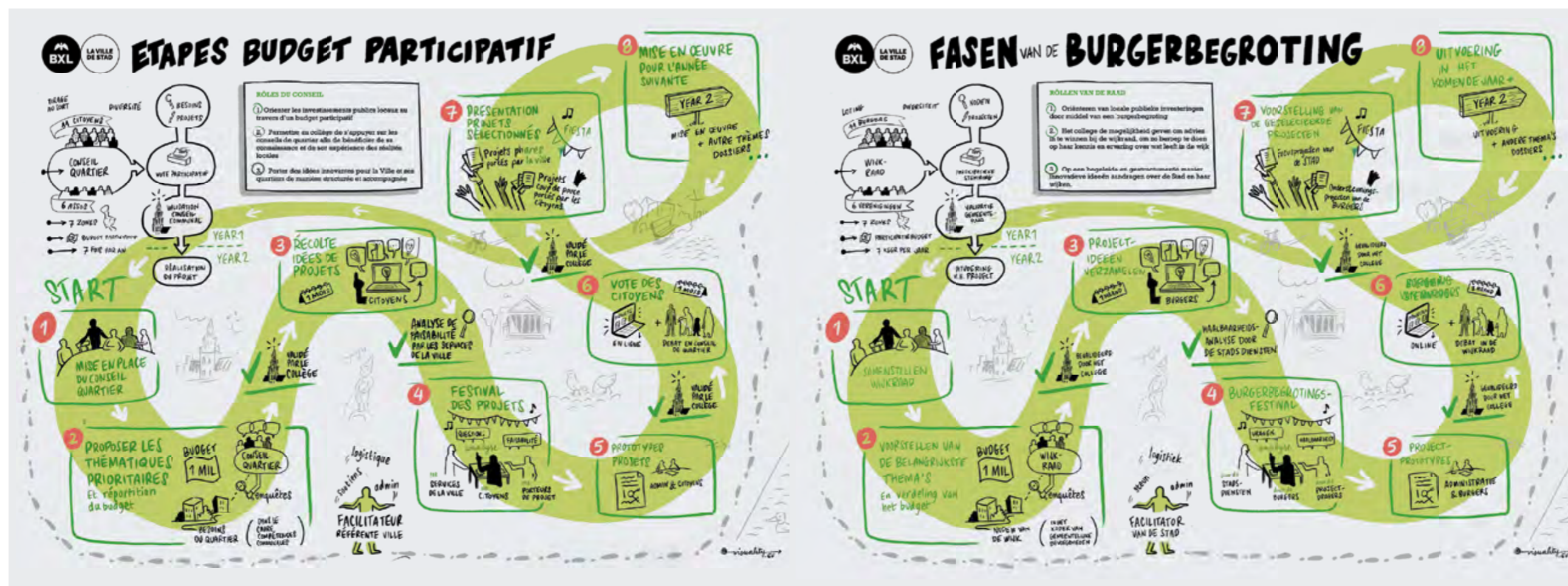
Concrètement, le Conseil de quartier est composé de 11 citoyens tirés au sort et de 6 associations de quartier. Ensemble, ils identifient les besoins prioritaires pour leur quartier. Malgré le confinement, ce premier conseil a pu être installé et à travailler sur les grandes thématiques prioritaires pour Neder-Over-Heembeek – Mutsaard :

- les espaces verts et les infrastructures.
- la mobilité.
- la cohésion et l'aide sociale.

Jusqu'au 15 juillet, les Bruxellois peuvent soumettre leurs idées sur ces thèmes au travers de la plateforme [fairebruxelles.be](http://fairebruxelles.be)

Après la récolte d'idées, une analyse de faisabilité des projets est réalisée par les services de la Ville. Une attention est portée pour que ces projets citoyens relèvent des compétences de la Ville, à ce qu'ils puissent être réalisables en une à deux années, à ce qu'ils soient cohérents par rapport aux priorités et à ce qu'ils relèvent de l'intérêt général.

L'ensemble des idées retenues par la Ville fera l'objet d'une journée d'ateliers de co-création pour les développer en projets concrets et réalisables avec l'appui des services communaux. Afin de garantir un ancrage local



des initiatives, les porteurs de projets doivent être habitant, acteur économique ou associatif du périmètre concerné par le Conseil de quartier.

Après validation des projets par les autorités communales, un vote public ouvert aux citoyens aura lieu en octobre 2020 afin d'identifier l'intérêt du quartier pour les différents projets proposés par les habitants.

## MISES EN ŒUVRE.

Les projets validés par ce vote public seront mis en œuvre l'année suivante :

- s'il s'agit d'un projet phare d'investissements dans l'espace public (espaces verts, espaces de jeux, etc.). Les services de la Ville prendront le relais pour leur réalisation, en étroite collaboration avec le ou les porteurs de projet.

• s'il s'agit d'un soutien financier 'coup de pouce' pouvant aller jusqu'à 20.000 euros, un support de la Ville aux porteurs sera possible tout au long de la réalisation du projet.

[www.fairebruxelles.be/](http://www.fairebruxelles.be/)  
NOH-Mutsaard.

**D** Dit jaar werd de eerste Wijkraad van de Stad opgericht. De eer ging naar de wijk Neder-Over-Heembeek/Mutsaard. Met een participatiebudget van 1.000.000 euro zal men kunnen beantwoorden aan de noden die als prioritair worden beschouwd voor en door de wijk.

## DE START.

De Wijkraad bestaat uit elf door loting aangewezen burgers en zes vertegenwoordigers van buurtverenigingen. Samen geven ze aan wat belangrijk is voor hun wijk. Ondanks de lockdown kon de eerste Wijkraad aan de slag over de belangrijkste thema's voor hun buurt Neder-Over-Heembeek – Mutsaard:

- groene ruimten en infrastructuur.
- mobiliteit.
- sociale cohesie en ondersteuning.

Tot 15 juli kunnen de Brusselsaars hun ideeën indienen via het participatieplatform [www.brusselsamen.be](http://www.brusselsamen.be).

[www.brusselsamen.be/](http://www.brusselsamen.be/)  
NOH-Mutsaard.

Wanneer alle ideeën verzameld zijn onderzoeken de stadsdiensten of de projecten haalbaar zijn. Er wordt op toegezien dat de projecten onder de bevoegdheid van de Stad vallen, uitvoerbaar zijn in een of twee jaar, nuttig zijn voor de wijk, aansluiten bij de prioriteiten en bij het algemeen belang van de Stad.

Alle ideeën die de Stad in aanmerking neemt, worden tijdens een eendaagse cocreatieve workshop uitgewerkt tot concrete projecten die met de steun van de stadsdiensten zullen uitgevoerd worden. De initiatiefnemers van het project moeten, om ervoor te zorgen dat de initiatieven lokaal geworteld zijn, bewoners, economische spelers of verenigingen in de betrokken wijk zijn. Nadat de Stad de projecten heeft goedgekeurd, wordt er in oktober 2020 een publieksstemming georganiseerd om te weten of en in welke mate de wijk voordeel heeft aan de door de inwoners voorgestelde projecten.

## DE UITVOERING.

De door de stemming goedgekeurde projecten worden het jaar nadien uitgevoerd:

- een belangrijk project dat investeringen in de openbare ruimte (groene ruimten, speelpleinen, enz.) omvat, zal door de diensten van de Stad worden uitgevoerd, in nauwe samenwerking met de initiatiefnemer(s).
- de financiële steun, tot 20.000 euro, wordt door de Stad toegekend gedurende de uitvoering van het project.



## CONFINEMENT, UNE BONNE NOUVELLE POUR LA QUALITÉ DE L'AIR ?

Depuis le 19 mars, début de la période de confinement, à Bruxelles, les concentrations des polluants directement liés au trafic, tels que le dioxyde d'azote (NO<sub>2</sub>), ont fortement diminué et sont proches en semaine des niveaux rencontrés habituellement le week-end, en particulier pour les points de mesure situés à proximité du trafic. Cette diminution doit toutefois être nuancée par le fait qu'en fonction d'autres facteurs, dont notamment la météo, les concentrations en semaine peuvent également être soit inférieures, soit supérieures à ces valeurs moyennes observées le week-end. L'étude portée sur les données recueillies par les stations de mesures à Bruxelles pendant toute la période de confinement, du 19 mars au 4 mai, montre que les niveaux de

concentration de NO<sub>2</sub> par jour ont diminué de 36 % par rapport à la même période l'année dernière. Pour ce qui est des particules fines, la différence est moins importante avec un taux de réduction de 33 %. En effet, l'agriculture n'a cessé son activité d'épandage pendant le confinement, ce qui peut entraîner une augmentation des émissions en fonction des conditions météorologiques. Sous l'action du vent, les polluants atmosphériques peuvent être dispersés et déplacés. En conclusion, l'amélioration de la qualité de l'air à Bruxelles pendant cette période de confinement est une bonne nouvelle car elle joue un rôle sur la propagation de virus. En effet, les polluants abîment les muqueuses respiratoires qui vont donc laisser plus facilement pénétrer les virus.

Sources : *irceline - irceline.be, Cellule Développement durable & Isabella Annesi-Maesano.*

## POSITIEF EFFECT VAN LOCKDOWN OP DE LUCHTKWALITEIT?

Sinds 19 maart, het begin van de lockdown, zijn in Brussel de concentraties van luchtvervuilende stoffen die direct gelinkt zijn met het autoverkeer (bv. stikstofdioxide NO<sub>2</sub>) sterk afgenomen. De NO<sub>2</sub>-concentraties zijn op weekdagen en op verkeersdrukte meetplaatsen gedaald tot het normale weekendniveau. Wel is het zo dat nog andere factoren, zoals het weer, een invloed hebben op deze daling. Hierdoor kunnen de concentraties op weekdagen soms hoger en soms nog wat lager liggen dan de gemiddelde waarden gemeten in het weekend. Uit onderzoek van de gegevens die de meetstations gedurende de lockdown, van 19 maart tot 4 mei, hebben verzameld.

blijkt dat het NO<sub>2</sub>-concentratieniveau per dag met 36% is gedaald in vergelijking met dezelfde periode vorig jaar. Wat het fijnstof betreft, is het verschil iets kleiner: -33%. Tijdens de lockdown zijn de landbouwers immers hun akkers blijven bemesten, wat - afhankelijk van het weer - kan leiden tot een verhoging van de emissiewaarden. De wind kan immers luchtverontreinigende stoffen verspreiden. De betere luchtkwaliteit in Brussel tijdens de lockdown is dus goed nieuws, want die speelt een rol bij de verspreiding van virussen. Luchtvervuilende stoffen beschadigen immers het slijmvlies in de luchtwegen, waardoor virussen makkelijker kunnen binnendringen.

Bron: *irceline - irceline.be, Cel Duurzame Ontwikkeling & Isabella Annesi-Maesano.*

## CONSEIL SANTÉ. GEZONDHEIDSTIP.

### (DÉ)CONFINEMENT – CONSEILS PRATIQUES & RESSOURCES POUR PARENTS ET ENFANTS !

Vous vous posez de nombreuses questions sur l'impact du (dé)confinement ou le retour à l'école de votre enfant ? L'équipe des psychologues de l'HUDERF met à disposition différentes ressources sur le blog [www.hudorf30.be](http://www.hudorf30.be). On y retrouve, par exemple, un livre joliment illustré pour aider les petits à exprimer leurs émotions, un calendrier coloré à imprimer et découper pour rythmer les journées, une brochure dédiée aux parents, spécifiquement axée sur les besoins des enfants, une page Facebook avec tout un tas de ressources par tranche d'âge. Les pédiatres de l'Hôpital des Enfants y font aussi régulièrement l'état des lieux des connaissances sur l'impact du Covid-19 sur la santé des enfants, et publient des articles spécifiquement liés au contexte du Covid-19 : retrouver un sommeil de qualité, l'exposition aux écrans, prévenir et/ou gérer les colères, conseils spécifiques pour les familles concernées par l'autisme, pour les enfants suivant des régimes alimentaires stricts, ou pour les jeunes atteints de diabète ou de mucoviscidose, par exemple...

[www.hudorf30.be](http://www.hudorf30.be).

### (EXIT) LOCKDOWN – HANDIGE TIPS & WEETJES VOOR OUDERS EN KINDEREN!

U vraagt zich af welk effect de versoepeling of opnieuw naar school gaan heeft op uw kind? Op de blog [www.hudorf30.be](http://www.hudorf30.be) kunt u terecht voor allerlei informatie en hulpmiddelen, aangeboden door het team psychologen van het UKZKF. U vindt er bijvoorbeeld een fraai geïllustreerd boekje om jonge kinderen te helpen hun gevoelens uit te drukken, een kleurrijke kalender om af te drukken en uit te knippen, een brochure voor ouders over de noden van kinderen, een Facebookpagina met tips per leeftijdsgroep. De kinderartsen van het Kinderziekenhuis laten op deze blog regelmatig weten wat er al bekend is over de impact van COVID-19 op de gezondheid van kinderen. Ze publiceren ook diverse artikels onder de noemer 'IntijdenVanCorona', onder meer over: een gezonde slaap, het gebruik van beeldschermen, woedeaanvallen voorkomen en in goede banen leiden, advies voor gezinnen met kinderen met een autismespectrumstoornis (ASS), voor kinderen die een streng dieet moeten volgen, kinderen met diabetes of mucoviscidose, enz.

[www.hudorf30.be](http://www.hudorf30.be).

## UNE CARTE DES FONTAINES D'EAU POTABLE ET DES TOILETTES GRATUITES.

Une brochure pratique qui reprend l'emplacement précis des fontaines d'eau potable et des toilettes publiques gratuites dans le Pentagone bruxellois est disponible via l'adresse [www.bruxelles.be/carte-des-fontaines-deau-potable](http://www.bruxelles.be/carte-des-fontaines-deau-potable). C'est l'asbl Infirmiers de rue, en collaboration avec la Ville, qui est à l'origine de cette démarche. Cette structure est active dans la mise en place d'outils qui facilitent l'utilisation des structures disponibles pour les personnes sans-abri. La liste complète des toilettes et urinoirs publics est visible via [www.bruxelles.be/toilettes-et-urinoirs-publics](http://www.bruxelles.be/toilettes-et-urinoirs-publics).

## KAART MET DRINKFONTEINEN EN GRATIS TOILETTEN.

Een handige brochure met een plattegrond en de adressen van de fontein met drinkbaar water en gratis toegankelijke toiletten in de Vijfhoek kunt u downloaden op [www.brussel.be/fonteinen-met-drinkbaar-water-op-kaart](http://www.brussel.be/fonteinen-met-drinkbaar-water-op-kaart). De vzw Straatverplegers, die zich bekommert om de daklozen, werkte samen met de Stad om deze brochure met kaart uit te geven. De vereniging stelt tools en informatie ter beschikking van daklozen om het gebruik van de voor hen bestemde voorzieningen te vergemakkelijken. De volledige lijst met openbare wc's is te vinden op [www.brussel.be/openbare-toiletten-en-urinoirs](http://www.brussel.be/openbare-toiletten-en-urinoirs).



## LES MARCHÉS OUVRENT !

Les marchés de moins de 50 étals sont à nouveau ouverts selon les conditions de distanciation et d'hygiène strictes. Ces ouvertures concernent :

- **Marché Anneessens** – mardi.
- **Marché bio de la place Sainte-Catherine** – mercredi.
- **Marchés place Peter Benoit et rue de Wand** – vendredi.
- **Marché place Sainte-Catherine** – samedi.
- **Marché chaussée d'Anvers** – mercredi (de 9h à 14h).
- **Marché Bockstael (place Willems)** – samedi.
- **Marché des antiquités du Sablon** – samedi, dimanche.
- **Marché aux Pucés – place du Jeu de Balle** (tous les mardis, jeudis, samedis et dimanches).

[marches.bruxelles.be](http://marches.bruxelles.be).

## MARKTEN WEER OPEN!

Markten met maximaal 50 kramen zijn opnieuw toegelaten, onder bepaalde voorwaarden die de sociale afstand en handhygiëne garanderen. Volgende markten heten u weer welkom:

- **markt Anneessensplein** – dinsdag.
- **biomarkt Sint-Katelijneplein** – woensdag.
- **markten Peter Benoitplein en De Wandstraat** – vrijdag.
- **markt Sint-Katelijneplein** – zaterdag.
- **markt Antwerpsesteenweg** – woensdag (van 9u tot 14u).
- **markt Emile Bockstael (Willemsplein)** – zaterdag.
- **antiekmarkt Grote Zavel** – zaterdag, zondag.
- **rommelmarkt Vossensplein** (dinsdag, donderdag, zaterdag en zondag).

[markten.brussel.be](http://markten.brussel.be).

## CRÉER UNE RUE AUX JEUX DANS VOTRE QUARTIER ?



Saviez-vous que sous certaines conditions, les riverains peuvent demander à la Ville de créer une rue réservée aux jeux ? Le principe consiste à fermer temporairement une rue à la circulation pour la réserver aux jeux, principalement pour les enfants. Ce système permet d'offrir un espace ludique et sécurisé pour les plus jeunes d'un quartier. Ce concept d'open street permet également de répondre, de manière ponctuelle, aux besoins d'aires de jeux et de détente accessibles en milieu urbain tout en favorisant la cohésion sociale et les liens de bon voisinage. Une autre manière d'offrir plus d'espace aux familles, aux habitants, aux voisins tout en respectant naturellement les instructions du Conseil national de sécurité en termes de distanciation physique. Une rue aux jeux doit également être parrainée par plusieurs personnes qui habitent la rue et qui seront chargées du placement et de l'enlèvement des barrières. L'ensemble des conditions est disponible via [bruxelles.be/rue-aux-jeux](http://bruxelles.be/rue-aux-jeux).

## EEN SPEELSTRAAT IN UW BUURT?

Wist u dat u bij de Stad een aanvraag kunt indienen om een straat te mogen inrichten als speelstraat? De straat wordt dan tijdelijk afgesloten voor autoverkeer zodat vooral kinderen er vrij kunnen spelen. Dit maakt het concreet mogelijk om in een wijk een veilige speelplaats te creëren voor de jeugd en gericht in te spelen op de vraag naar meer speel- en ontspanningsruimte. Het is bovendien een manier om de sociale samenhang en het contact met burens in een straat te bevorderen. Meer ruimte voor de omwonenden dus met respect voor de regels van de Nationale Veiligheidsraad en de afstandsregel. De aanvraag moet gebeuren door de buurtbewoners die ook een aantal personen (meters/peters) uit die straat moeten aanstellen om de hekken te plaatsen en weer weg te halen. Meer informatie en de voorwaarden vindt u op [brussel.be/speelstraat](http://brussel.be/speelstraat).

## LE 'PLAN CANICULE' SE TIENT PRÊT.

Depuis plus de 15 ans maintenant, le CPAS de la Ville, avec le soutien des autorités communales et de la police, active son 'Plan Canicule' dès que le mercure dépasse les 28°. Les personnes qui souffrent d'isolement, en situation de précarité ou de dépendance peuvent téléphoner gratuitement au **0800 35 550** (pendant les heures de bureau). Les personnes malentendantes ou qui éprouvent des difficultés à se manifester oralement peuvent également envoyer un fax au **02 218 32 48** ou encore envoyer un mail à [info@lmdq.be](mailto:info@lmdq.be). Une fois que le mercure dépasse les 28°, les équipes des Maisons de Quartier mettent en place un contact régulier avec les personnes inscrites, distribuent de l'eau (cruche, gourde), passent à domicile pour veiller sur l'état de bien-être des personnes, vérifient les conditions de vie et d'hébergement (aération suffisante, frigo, ventilateur, propreté générale du logement...).

Inscription via le numéro gratuit : **0800 35 550**  
(pendant les heures de bureau).

## HITTEGOLFPLAN LIGT KLAAR.

Al ruim 15 jaar rolt het OCMW – met de steun van het stadsbestuur en de politie – zijn hittegolfplan uit, zodra het kwik hoger dan 28°C klimt. Sociaal geïsoleerde, kansarme of hulpbehoevende personen kunnen het gratis nummer **0800 35 550** bellen (tijdens de kantooruren). Slechthorenden of personen die zich mondeling moeilijk kunnen uitdrukken, kunnen faxen naar **02 218 32 48** of mailen naar [info@lmdq.be](mailto:info@lmdq.be). De Buurthuizen nemen regelmatig contact op met de ingeschreven personen, verdelen water (herbruikbare drinkflessen), laten teams aan huis komen om te waken over het welzijn van de bezochte personen, de leefomstandigheden in de woning te controleren (voldoende verluchting, koelkast, ventilator, algemene netheid...).

Inschrijven via gratis nummer: **0800 35 550**  
(tijdens kantooruren).

## 'FAIRE BRUXELLES SAMEN'. UN APPEL À INITIATIVES CITOYENNES ET INNOVANTES.

La Ville met à la disposition des comités de quartiers ou des associations un budget de 30.000 euros pour les encourager à prendre de nouvelles initiatives citoyennes. Vous avez envie d'expérimenter de nouvelles façons d'animer la vie de votre quartier, de votre rue ? Vous avez des idées pour rencontrer les besoins ou encourager de nouvelles solidarités dans le contexte de crise sanitaire actuel ? Proposez un projet en soumettant via mail ([bruxellesparticipation@brucity.be](mailto:bruxellesparticipation@brucity.be)) le formulaire de candidature disponible via [www.bruxelles.be/appelaprojetinnovant](http://www.bruxelles.be/appelaprojetinnovant).

**02 279 21 30 – [bruxellesparticipation@brucity.be](mailto:bruxellesparticipation@brucity.be)**  
– [www.fairebruxelles.be](http://www.fairebruxelles.be).

## OPROEP INNOVERENDE BURGERINITIATIEVEN.

De Stad stelt 30.000 euro ter beschikking van buurtcomités of verenigingen om nieuwe burgerinitiatieven aan te moedigen. Wilt u experimenteren met nieuwe manieren om leven te brengen in uw buurt of straat? Hebt u ideeën om in noden te voorzien of nieuwe vormen van solidariteit aan te moedigen, zeker in het kader van de huidige gezondheidscrisis? Stel dan een project voor via het formulier op [www.brussel.be/oproep-innoverende-projecten](http://www.brussel.be/oproep-innoverende-projecten) en te mailen naar [brusselparticipatie@brucity.be](mailto:brusselparticipatie@brucity.be).

**02 279 21 30 – [brusselparticipatie@brucity.be](mailto:brusselparticipatie@brucity.be)**  
– [www.brusselsamen.be](http://www.brusselsamen.be).

## FAIRE APPEL OU DEVENIR MAÎTRE-MARAÎCHER ? À VOUS DE CHOISIR !

La mission principale d'un maître-maraîcher est d'entrer en contact avec les Bruxellois pour promouvoir le maraîchage urbain. Mais leurs missions ne s'arrêtent pas là. Ils sont également chargés de motiver et conseiller ceux qui voudraient le devenir, poursuivre leur expérience ou encore améliorer leurs techniques. Le maître-maraîcher est donc disponible pour donner un peu de son temps dans son potager ou le vôtre et pour partager son expérience avec les Bruxellois. Vous souhaitez devenir maître-maraîcher ? Des formations existent et offrent les compétences de base en maraîchage à tout Bruxellois qui souhaite développer ses connaissances (compétences minimales requises) et les partager avec d'autres en devenant une personne ressource volontaire. L'organisation en réseau des Maîtres-Maraîchers diplômés assure : une formation continue des membres, l'échange d'informations et d'expériences et l'organisation d'événements pour le public. Vous souhaitez plutôt faire appel à un maître-maraîcher pour obtenir des conseils ? Connectez-vous à l'adresse [www.maitre-maraicher.be/contact](http://www.maitre-maraicher.be/contact).



## FAIRE DE VOTRE JARDIN UN ILOT POUR LA BIODIVERSITÉ ?

Cesser de tondre votre pelouse ne sera pas uniquement un gain de temps pour vous. Loin de là ! La pelouse, les fleurs et les plantes sauvages engendrent un retour de la vie dans les jardins. Alors, laissez l'herbe pousser pour que les papillons et les coccinelles puissent y vivre. Laissez des tas de branches ou de feuilles pour que des hérissons viennent y trouver refuge. Évitez aussi les arrosages trop réguliers en ces périodes de sécheresse. Utilisez de la paille, des feuilles, des résidus de tonte ou autres pour couvrir le pied de vos plantations. Cela évitera à l'eau de s'évaporer et aidera le sol à rester humide.

**Espaces verts de la Ville de Bruxelles –**  
**0800 14 477 – [espacesverts@brucity.be](mailto:espacesverts@brucity.be)**

## MOESTUINMEESTER WORDEN OF ZIJN ADVIES VRAGEN?

De belangrijkste taak van een moestuinmeester is contact te onderhouden met de Brusselaars om tuinieren in de stad te promoten, beginnende moestuinders aan te moedigen en te begeleiden, en hun kennis en technieken te verbeteren. De moestuinmeester is dus bereid om tijd vrij te maken en zijn/haar ervaring te delen met de Brusselaars, in zijn/haar of hun moestuin. Elke Brusselaar (met minimale moestuinervaring) die zijn/haar basisvaardigheden verder wil ontwikkelen, kan een (gratis) opleiding moestuinteelt volgen (in het Frans) om als vrijwilliger zijn/haar kennis te delen met anderen. Het netwerk van de Brusselse gediplomeerde moestuinmeesters organiseert permanente opleiding van de leden, uitwisseling van informatie en ervaring, en evenementen voor het publiek. Wilt u liever enkel advies vragen aan een moestuinmeester? Surf dan naar [www.maitre-maraicher.be/nl/contact](http://www.maitre-maraicher.be/nl/contact).

## MAAK VAN UW TUIN EEN OASE VAN BIODIVERSITEIT.

Als u het gazon minder of niet meer maait, bespaart u niet alleen tijd... er zullen ook opnieuw wilde bloemen en planten verschijnen, die nieuw leven brengen in de tuin. Laat het gras dus maar groeien, zodat de vlinders en lieveheersbeestjes er zich weer thuis voelen. Leg takken en bladeren op een hoop, als schuilplaats voor egels. Vermijd om in deze droogteperiode te regelmatig water te geven. Gebruik stro, bladeren, grasmaaisel, houtsnippers of ander materiaal om de grond rond de planten af te dekken. Zo zal het water minder snel verdampen en blijft de bodem vochtig.

**Dienst Groene Ruimten – 0800 14 477 –**  
**[groeneruimten@brucity.be](mailto:groeneruimten@brucity.be)**

## 7 TRUCS ET ASTUCES POUR PIQUE-NIQUER SANS DÉCHETS.

Le saviez-vous ? Chaque semaine, entre 100 et 200 m<sup>3</sup> (!) de déchets sont malheureusement encore collectés dans les parcs et espaces verts de la Ville. Soit 6 conteneurs, entiers... Mais en changeant nos habitudes, ces chiffres peuvent facilement s'inverser. Pour y arriver, choisissez 7 alternatives pour, par exemple, transformer vos emballages perdus en emballages durables : cuisinez maison pour éviter les emballages jetables, emportez vos verres, assiettes et couverts réutilisables, utilisez des gourdes, choisissez des contenants et emballages réutilisables, pensez aux serviettes en tissu, transportez le tout dans des sacs isothermes, cabas ou paniers et si vous avez encore des déchets perdus, le meilleur réflexe restera toujours de les jeter dans la poubelle la plus proche... La poubelle est remplie ? Gardez vos déchets. Pour plus de détails, rendez-vous sur [www.bruxelles.be/pique-nique](http://www.bruxelles.be/pique-nique).

## 7 TIPS VOOR EEN PICKNICK ZONDER AFVAL.

Wist u dat er in de parken van de Stad wekelijks helaas nog tussen 100 en 200 m<sup>3</sup> (!) afval wordt opgehaald? Goed voor zes volle containers! Maar als we onze gewoonten veranderen, kunnen we deze cijfers makkelijk terugdraaien. Zo kunnen we bijvoorbeeld kiezen uit zeven alternatieven om wegwerpverpakkingen te vervangen door een duurzame oplossing: bereid het eten thuis om wegwerpverpakkingen te vermijden, neem herbruikbare glazen, borden en bestek mee, gebruik een drinkbus, kies voor herbruikbare bakjes en zakjes, denk aan stoffen servetten, steek alles in een koeltas, boodschappentas of mand, en als u ergens nog een stuk zwerfafval vindt, maak er dan een gewoonte van om dat in de dichtstbijzijnde vuilnisbak te gooien. Meer details vindt u op [www.brussel.be/picknick](http://www.brussel.be/picknick).

- 1**

**CUISINONS 'MAISON'.**  **BEREID JE PICKNICK THUIS.**
- 2**

**APPORTONS DES VERRES, ASSIETTES ET COUVERTS RÉUTILISABLES.**  **BRENG HERBRUIKBARE GLAZEN, BORDEN EN BESTEK MEE.**
- 3**

**UTILISONS DES GOURDES.**  **GEbruik EEN DRINKBUS.**
- 4**

**CHOISSONS DES CONTENANTS ET EMBALLAGES RÉUTILISABLES.**  **KIES VOOR HERBRUIKBARE VERPAKKINGEN.**
- 5**

**PENSONS AUX SERVIETTES EN TISSU.**  **DENK AAN STOFFEN SERVETTEN.**
- 6**

**TRANSPORTONS LE TOUT DANS DES SACS ISOTHERMES, CABAS OU PANIERS.**  **TRANSPORTEER ALLES IN EEN KOELTAS, BOODSCHAPPENTAS OF MAND.**
- 7**

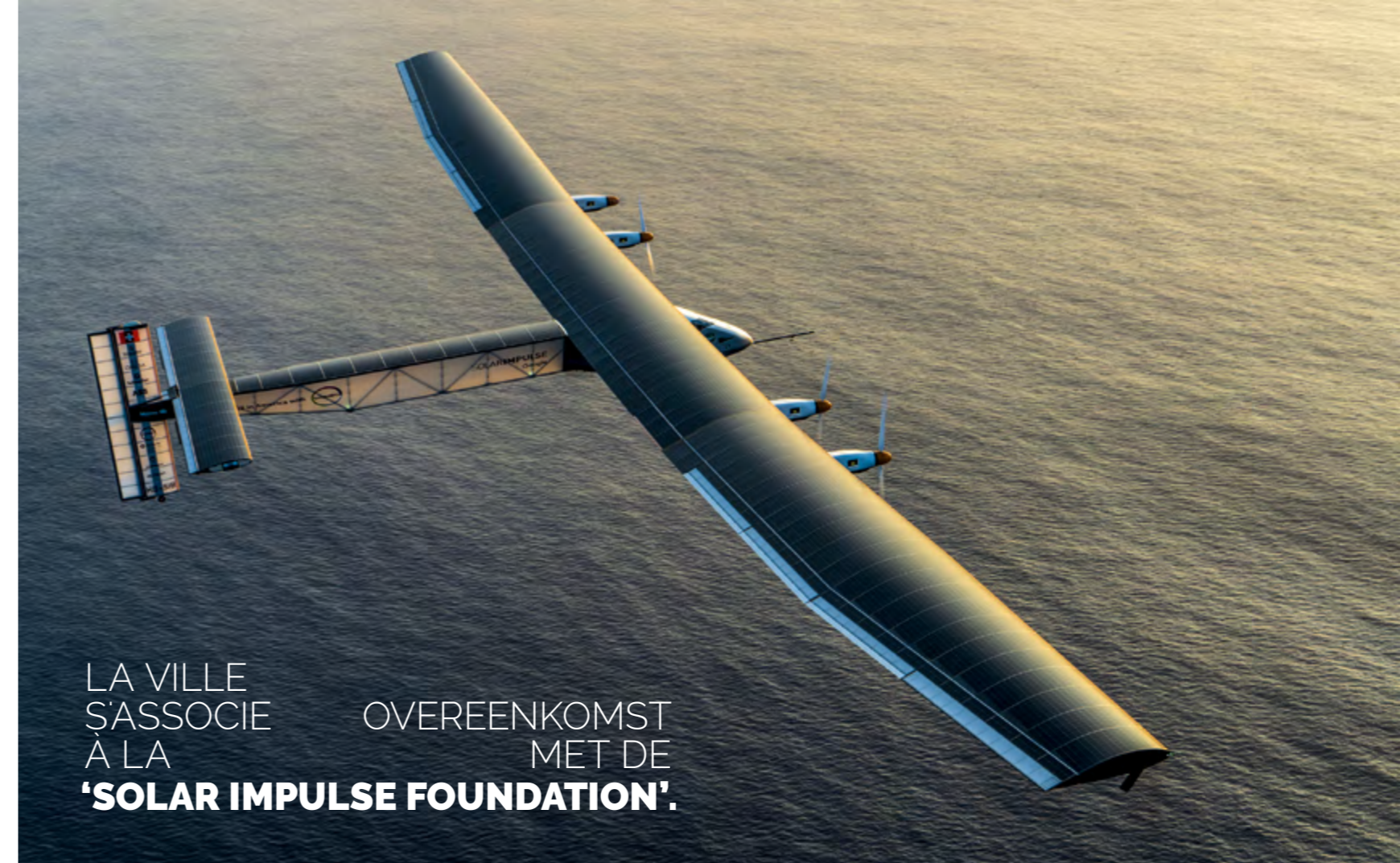
**DÉCHET ABANDONNÉ? AMENONS-LE À LA POUBELLE LA PLUS PROCHE.**  **KOM JE ZWERFVUIL TEGEN? GOOI HET EVEN IN DE VUILNISBAK.**

## DES MICRO-PLAINES DE JEUX DANS LES QUARTIERS.

Pour passer au mieux le cap de cette période de déconfinement, la Ville ouvre progressivement des mini-plaines de jeux sur l'espace public. Ces espaces de détente et de jeux de petite taille sont équipés de un ou deux mobiles adaptés aux enfants et sont accessibles dans les différents quartiers de la Ville. L'idée de la démarche est d'étendre au maximum l'accès aux lieux de divertissement pour disperser l'affluence du public et permettre de respecter au mieux les mesures de sécurité actuellement mises en place. Une première mini-plaine de jeux est accessible rue Léopold 1<sup>er</sup> à Laeken. Elle jouxtera une aire de jeu pour nos amis les chiens et bénéficiera d'un éclairage public pour augmenter le sentiment de sécurité. Une autre est accessible sur le rond-point Pannenhuis et une troisième Sentier du Verger à Neder-Over-Heembeek. Les adresses des nouveaux mini-espaces de jeux et de détente seront progressivement communiqués dans les prochaines éditions de votre magazine d'information communal.

## MINISPEEL- PLEINTJES IN DE WIJKEN.

Om de lockdown-exit zo goed mogelijk door te komen, opent de Stad stapsgewijs minispeelpleintjes op openbare plaatsen in de verschillende wijken van de Stad. In elk speeltuintje staan een of twee speeltuigen. Het is de bedoeling om maximale toegang tot ontspanningsruimten te bieden, maar daarbij het publiek zoveel mogelijk te spreiden. Met deze aanpak kunnen de bezoekers de veiligheidsvoorschriften nog goed naleven. Het eerste speelpleintje opent in de Leopold 1-straat, vlak naast een hondenweide. Om het veiligheidsgevoel te vergroten, wordt er openbare verlichting geplaatst. Een tweede pleintje komt aan de rotonde Pannenhuis en een derde aan het Boomgaardpad in Neder-Over-Heembeek. De adressen van de nieuwe minispeelpleintjes worden in een volgende *Brussel* meegedeeld.



En février dernier, les autorités communales ratifiaient un protocole d'accord avec la Fondation Solar Impulse, du nom de l'avion solaire avec lequel Bertrand Piccard a réalisé le tour du monde. Cette fondation s'est engagée à identifier et à évaluer 1.000 technologies propres qui ont un impact environnemental et socio-économique positif. Cette association est l'une des réponses que la Ville donne à l'Urgence Climatique qu'elle a déclarée le 23 septembre 2019. Cette collaboration va permettre des échanges sur des innovations écologiques, sociales, économiques et technologiques pour apporter des solutions immédiates pour construire une ville verte et résiliente. Dans le cadre de cette collaboration, les start-ups et entreprises bruxelloises aux solutions durables et innovantes pourront bénéficier du label Solar Impulse Efficient Solution, ce qui permettra de découpler leur visibilité et leur impact positif sur l'environnement.

[solarimpulse.com](http://solarimpulse.com).

In februari ondertekende het stadsbestuur een overeenkomst met de Solar Impulse Foundation, genoemd naar het zonnevliegtuig waarmee Bertrand Piccard de wereld rond vloog. Deze stichting zet zich in voor het zoeken en beoordelen van 1.000 schone technologieën die een positieve ecologische en sociaaleconomische impact hebben. De samenwerking is een van de antwoorden van de Stad op de klimaatnoodtoestand die ze op 23 september 2019 uitriep. Ze zorgt voor uitwisseling over ecologische, sociale, economische en technologische innovaties die leiden tot onmiddellijke oplossingen voor het bouwen aan een groene en veerkrachtige stad. Dankzij de samenwerking krijgen Brusselse start-ups en bedrijven die duurzame en innovatieve oplossingen ontwikkelen het Solar Impulse Efficient Solution-label. Hiermee kunnen ze hun zichtbaarheid en hun positieve impact op het milieu aanzienlijk vergroten.

[solarimpulse.com](http://solarimpulse.com).

## 'RECYCLE', SIMPLE ET PRATIQUE !

Quand dois-je sortir mes poubelles ? Où se trouve la bulle à verre la plus proche ? Dans quel sac poubelle dois-je mettre mon pot de yaourt ? L'application Recycle répond à toutes vos questions. Téléchargez l'application (disponible pour Android et OS), entrez votre adresse et recevez automatiquement sur votre smartphone ou tablette des rappels pour ne plus oublier de sortir vos poubelles le bon jour et à la bonne heure. En fonction de votre localisation, Recycle vous indiquera aussi les lieux de collecte (bulles à verre, Recypark...) les plus proches. L'application vous aide également à mieux trier vos déchets, des PMC aux petits électros. Recycle a été développée par Fost Plus, Bebat et Recupel et est disponible gratuitement au téléchargement.

[www.inbw.be/application-recycle](http://www.inbw.be/application-recycle).



## 'RECYCLE', EENVOUDIG EN HANDIG!

Wanneer mag ik de vuilniszakken buitenzetten? Waar staat de dichtstbijzijnde glascontainer? In welke vuilniszak hoort mijn potje yoghurt thuis? De app Recycle! beantwoordt al uw vragen. Download de app (beschikbaar voor Android en iOS), tik uw adres in en op uw smartphone of tablet ontvangt u automatisch een notificatie zodat u niet meer vergeet uw afval op het juiste moment buiten te zetten. Recycle! geeft ook de inzamelpunten in uw buurt aan (glasbollen, recyclagepark,...). De app helpt u bovendien afval te sorteren, van PMD tot kleine elektrische apparaten. Recycle!, ontwikkeld door Fost Plus, Bebat en Recupel, is gratis downloadbaar.

[www.inbw.be/application-recycle](http://www.inbw.be/application-recycle) - [www.ophaalkalender.be](http://www.ophaalkalender.be).

# ÇA PLANTE POUR NOUS. MEER NATUUR VOOR UW DEUR.

CONCOURS  
WEDSTRIJD  
voir | zie p. 15

'Ça plante pour moi' est la plateforme des Espaces verts de la Ville créée pour encourager les citoyens à végétaliser leur environnement. Vous y trouverez – via l'adresse [vegetalisons.bruxelles.be](https://www.bruxelles.be) – un site web qui centralise l'ensemble des demandes ainsi que l'accès à un formulaire en ligne pour que vous puissiez vous-même y participer.

'Samen vergroenen' is het platform van de dienst Groene Ruimten van de Stad die de bewoners aanmoedigt meer natuur in hun buurt te brengen. Wie een aanvraag wil indienen voor een vergroeningsvergunning, kan dat via een onlineformulier op de website [samenvergroenen.brussel.be](https://www.brussel.be), die alle aanvragen centraliseert.

**L** La rue du Berceau est une petite rue située dans le quartier des Squares. Une trentaine de maisons sont accolées les unes aux autres, dans la veine des maisons de maître. Parmi celles-ci habite Myriam, retraitée dynamique. Grâce à elle, une dizaine d'habitants se sont entendus pour verdier leur rue qui manque de jardins et d'espaces verts. «Après plusieurs fêtes des voisins, un constat ressortait à chaque fois : notre rue est calme, charmante, mais un peu grise, explique-t-elle. Alors nous nous sommes adressés aux Espaces verts à la fin de l'année dernière.» Via un formulaire papier, chaque habitant a pu choisir trois plantes en fonction de l'exposition de sa maison. «Beaucoup de chèvrefeuilles, des jasmins d'hiver, des hortensias grimpants.. Pour ma part, j'ai choisi un églantier», sourit-elle. Aujourd'hui, tout est prêt, sur les trottoirs, les dalles sont soulevées, les trous creusés. Les plantes devraient arriver sous peu. «Ce sont les travailleurs des Espaces verts de la Ville qui ont tout préparé. Ils ont pu juger de la praticabilité de l'opération et sont venus préparer la zone pour la plante, choisie avec minutie. Ce sont eux qui vont planter également le petit arbrisseau que nous avons chacun retenu. Ensuite, à nous de jouer : la plante devient notre responsabilité. Nous devons l'arroser, nous charger des fixations aux murs au fur et à mesure de sa croissance mais aussi la tailler si besoin. La pose faite, l'entretien est à notre – joyeuse ! – charge.»

## LA NATURE, BELLE ET CITOYENNE.

Végétaliser sa rue, son quartier, sa ville : ça marche ! Comme Myriam et ses voisins, de nombreux citoyens sont demandeurs de mettre un peu de verdure et des couleurs dans leur quotidien. Les villes et surtout les capitales manquent de 'poumons verts'. Depuis quelques années, les étés comprennent des épisodes caniculaires et des sécheresses favorisant la concentration de chaleur en ville. Avec un retour du végétal, partout où cela est possible, nous luttons ensemble pour la formation d'îlots de chaleur. Nous améliorons ainsi la qualité de vie en milieu urbain. En effet, les plantes offrent bien d'autres avantages qu'esthétiques et urbanistiques :

- assainir l'air en ville en fixant les poussières et certains polluants sur leurs feuilles ;
- favoriser l'isolation thermique et acoustique des bâtiments ;
- protéger les façades contre l'humidité (dans le cas de la mise en place de plantes grimpances).

Vous l'aurez compris, la nature fait son grand retour à Bruxelles. Avec elle, c'est le développement d'une multitude d'oasis de protection de la biodiversité et la végétalisation. C'est offrir un refuge et de la nourriture aux insectes, oiseaux et mammifères... qui partagent notre environnement de vie. Les Bruxellois ont pris conscience du besoin de voir refluer la nature en ville : depuis le début de l'année, déjà 80 demandes centralisées par le Service des Espaces verts ont été enregistrées. Il s'agit principalement de citoyens dont la façade arrive directement sur le trottoir. Ils souhaitent y installer une plante grimpance. Un projet local

**I** In de Prielstraat, een smal straatje in de Squares-wijk, staat een dertigtal stijlrijke woningen netjes op een rij. In een ervan woont Myriam, een dynamische dame die met pensioen is. Dankzij haar spraken een tiental bewoners onderling af om in hun straat, waar het aan tuinen en groene ruimten ontbreekt, meer groen aan te brengen. "Na enkele 'Dag van de Buren'-feesten, waren we het er telkens over eens dat onze straat rustig en leuk is, maar... een beetje grijs", legt Myriam uit. "Daarom namen we eind vorig jaar contact op met de dienst Groene Ruimten." Via een papieren formulier kon elke bewoner drie planten kiezen, afhankelijk van de ligging van het huis ten opzichte van de zon. "Veel kamperfoelie, winterjasmijn, klimhortensia... Ikzelf koos voor hondsrös", lacht ze. Het voorbereidend werk is nu klaar: de stoeptegels zijn verwijderd, de gaten gegraven: de planten komen eraan. "Het zijn de medewerkers van de dienst Groene Ruimten van de Stad die alles hebben voorbereid. Eerst kwamen ze evalueren hoe ze het praktisch zouden aanpakken, daarna bepaalden ze waar de plant precies zou komen en hebben ze de plantkuil klaargemaakt. Zij zullen ook de struik planten die elk van ons heeft gekozen. Daarna is het aan ons: de plant wordt onze verantwoordelijkheid. We moeten haar water geven, aan de muur bevestigen naarmate ze groeit en ook snoeien wanneer nodig. Wij nemen dus de verzorging – met plezier – voor onze rekening."

## DE NATUUR, EEN VRIEND.

Je straat, buurt, stad vergroenen: het is een thema dat aanslaat. Net als Myriam en haar buren zijn er veel burgers vragende partij om wat groen en kleur in hun dagelijkse omgeving aan te brengen... omdat steden en vooral hoofdsteden te weinig 'groene longen' hebben. Laten we niet vergeten dat er de voorbije zomers een aantal hittegolven en droogteperiodes waren die het effect van de hitte-eilanden in de stad nog erger maakten. Door overal waar mogelijk meer groen aan te brengen, voorkomen we hitte-eilanden en verbeteren we de stedelijke leefkwaliteit. Planten hebben bovendien nog andere stedenbouwkundige en esthetische voordelen:

- ze zuiveren de lucht door stofdeeltjes en sommige verontreinigende stoffen in hun bladeren op te vangen;
- ze zorgen voor extra warmte- en geluidsisolatie van het gebouw;
- en ze beschermen een gevel tegen vocht (vooral klimplanten).

De natuur is terug in de Stad. Het is dan ook absoluut nodig een groot aantal kleine oases te creëren om haar te beschermen. Zij zorgen immers voor een schuilplaats en voedsel voor de insecten, vogels, zoogdieren... die deel uitmaken van onze leefomgeving. De Brusselaars zijn zich daar meer bewust van geworden: sinds het begin van dit jaar ontving de dienst Groene Ruimten al 80 aanvragen. Het betrof vooral woningen met een voorgevel waarop men een klimplant wou laten groeien. Een lokaal initiatief voor het gemeenschappelijk welzijn. Maar er is wel een vergunning voor nodig.

► pour un bien-être global. Une autorisation est nécessaire pour orner sa façade de nature.

#### LE NUMÉRIQUE, C'EST PRATIQUE.

«Au fil des années, nous recevons de plus en plus de demandes, explique Frédéric Boutry, agronome au sein du Service des Espaces verts. Jusqu'à présent, nous fonctionnions avec un système de formulaire papier à remplir et à nous retourner. Nous étions particulièrement demandeurs d'un outil en ligne pour simplifier les demandes, les centraliser mais aussi les encourager à végétaliser l'espace public.» Sur le site [vegetalisons.bruxelles.be](http://vegetalisons.bruxelles.be) lancé en avril dernier, plusieurs choses sont accessibles au citoyen. Outre l'inscription de sa demande de végétalisation en ligne, un agenda des conférences et activités sur le thème des espaces verts est proposé. Un volet 'informations' est également disponible. Il y est précisé les espèces à privilégier en fonction de l'ombrage de la rue ou les plantes les plus utiles pour les pollinisateurs, par exemple. En inscrivant votre adresse afin d'indiquer où vous souhaitez planter, vous pouvez voir si cela est possible : certains trottoirs ne sont pas assez larges ou cachent des entrées d'eau. «L'avantage d'un tel outil, c'est de tout encoder

et de pouvoir ainsi avoir une vue d'ensemble sur ce qui est planté et ainsi mieux répartir la verdure dans le centre-ville. L'objectif est de créer une base de données avec toutes les plantes installées afin de l'actualiser au service de tous», ajoute Frédéric Boutry.

Les plantes de façade sont évidemment fort demandées. «Mais d'autres types de plantations sont réalisables, comme des bacs pour plantes aromatiques et potager, espaces de floraison sur les trottoirs. Certains habitants veulent fleurir devant chez eux pour éviter les incivilités comme l'abandon d'encombrants», poursuit-il. Dans ce large choix, la Ville joue un important rôle de conseil et d'installation.

#### PENSER AUX SAISONS.

Les projets de plantation sont 'clefs sur porte', mais une fois la plante installée, l'entretien est à la charge du citoyen : cela fait partie des règles énoncées dans la Charte. Une fois l'autorisation de végétaliser donnée, un règlement énonce une série de principes à respecter. En effet, certaines contraintes techniques sont à garder en tête, à commencer par une largeur suffisante du trottoir, mais aussi l'interdiction de planter des plantes invasives. Parmi elles, le bambou ou la

renouée du Japon. Pour en savoir plus, un site liste ces plantes à éviter : [www.alterias.be/fr](http://www.alterias.be/fr).

Une autre contrainte technique un peu oubliée, surtout avec les premiers rayons du soleil : les saisons durant lesquelles planter. «Idéalement, on plante entre fin novembre et début mars pour les arbustes et les plantes grimpantes, rappelle l'agronome. Aujourd'hui, nous vendons beaucoup de plantes grimpantes en pot et donc cela permet de s'éloigner un peu de ces contraintes temporelles, mais respecter ces délais c'est aussi s'assurer que la plante prend bien pied et que ses racines se développent correctement, sans stress hydrique, solaire ou de gel. En ville, on a un peu perdu ça, les gens se réveillent au printemps. Mais c'est un peu tard ! En retrouvant le rythme des saisons, on aide la plante à mieux se développer : nous le rappelons sur le site internet, parmi les conseils donnés au citoyen.»

Jardiner en ville est donc possible et même vivement conseillé. Aujourd'hui, en un clic la demande est lancée.

[www.vegetalisons.bruxelles.be](http://www.vegetalisons.bruxelles.be)  
- 0800 14 477.



## PRIMES VERTES.

► Pour favoriser cette végétalisation citoyenne, la Ville accorde à ses habitants des primes afin de les encourager dans leur démarche visant une gestion plus écologique de leurs déchets ménagers, mais aussi à rendre leur quartier plus vert ou à maîtriser leur consommation d'énergie et d'eau. Pour les habitants des codes postaux concernés – 1000, 1020, 1120, 1130 – neuf primes sont aujourd'hui accessibles. Tant pour les particuliers que pour les entreprises, la Ville octroie également, dans le cadre de son Plan Climat, des primes pour végétaliser les toitures, installer des chauffe-eau solaires, perméabiliser les sols, récupérer l'eau de pluie ou encore la laisser s'infiltrer dans le sol. Ces primes sont octroyées dans la limite du budget annuel disponible prévu à cet effet.

Eco-Conseil – 02 279 33 10 – [ecoconseil@brucity.be](mailto:ecoconseil@brucity.be)  
- [www.bruxelles.be/eco-conseil](http://www.bruxelles.be/eco-conseil).

## GROENE PREMIES.

► Om deze vergroening door en voor burgers een duwtje in de rug te geven, kent de Stad premies toe. Hiermee wil ze de Brusselaars aanzetten om bewuster en spaarzamer om te gaan met hun huishoudelijk afval, hun buurt groener te maken of hun energie- en waterverbruik terug te dringen. Voor de inwoners van de Stad – 1000, 1020, 1120, 1130 – zijn er op dit ogenblik negen premies beschikbaar. In het kader van haar Klimaatplan geeft de Stad, zowel aan particulieren als bedrijven, premies om daken te vergroenen, zonneboilers te plaatsen, doorlaatbare bodems te maken, regenwater op te vangen of het te laten doorsijpelen in de grond. Deze premies worden toegekend binnen de perken van het beschikbare jaarlijkse budget dat ervoor wordt vrijgemaakt.

Milieuraadgeving – 02 279 33 10 – [milieuraadgeving@brucity.be](mailto:milieuraadgeving@brucity.be) – [www.bruxelles.be/milieuraadgeving](http://www.bruxelles.be/milieuraadgeving).



## DES 'POUMONS VERTS' POUR TOUS.

► Malgré le désir de la végétaliser davantage, notre capitale n'est pas la moins verte de toutes et le printemps nous le rappelle... Sans pour autant diminuer le besoin de la rendre plus verte encore et encore. En effet, votre ville est remplie de parcs et de jardins, des plus majestueux aux plus discrets. Chacun possède une histoire, une architecture, des plantes et des sculptures particulières. Ces lieux accueillants sont idéaux pour se promener. Une carte d'une quarantaine de parcs et jardins est disponible en ligne. Plus incongrus, les cimetières sont également des lieux de verdure capitaux. Pour profiter du printemps, pensez ainsi au grand Cimetière de Bruxelles à Evere, mais aussi à celui de Laeken au Parvis Notre-Dame (1020), à celui de Neder-Over-Heembeek, rue François Vekemans (1120) ainsi qu'à celui de Haren, rue de la Paroisse (1130). Des visites patrimoniales y sont proposées, à effectuer sans guide au travers de brochures documentées d'histoire, d'anecdotes et de visuels, respectivement au Cimetière de Laeken, les galeries funéraires du Cimetière de Laeken et Cimetière de Bruxelles. Des audioguides sont également disponibles gratuitement à l'accueil.

Carte des parcs, jardins et cimetières : [www.bruxelles.be/parcs-et-jardins](http://www.bruxelles.be/parcs-et-jardins).

## ZUURSTOF VOOR IEDEREEN.

► Onze Stad wil dus meer planten en bomen zien. Toch is Brussel al een van de meest groene hoofdsteden (in Europa), iets waar de zomer ons telkens aan herinnert... Wat niet betekent dat ze niet nog meer groen kan gebruiken! De Stad telt heel wat parken en tuinen, van de meest majestueuze tot de meest bescheiden. Elk park heeft zijn eigen geschiedenis, architectuur, bijzondere planten en beelden. Deze stadsoases zijn ideaal om er te gaan wandelen. Op de website van de Stad vindt u een kaart met de ruim 40 parken. Onze begraafplaatsen zijn misschien minder voor de hand liggende maar wel interessante groene ruimten. Profiteer van de lente om eens een wandeling te maken op de begraafplaats van Brussel in Evere, maar ook die van Laken bij het Onze-Lieve-Vrouwvoorplein (1020), of van Neder-Over-Heembeek, François Vekemansstraat (1120) en Haren, Parochiestraat (1130). Wie het erfgoed van het kerkhof en de graf galerijen van Laken en het kerkhof van Brussel wil bezoeken zonder gids, kan gebruikmaken van de brochures met de geschiedenis, anekdotes en foto's van deze begraafplaatsen. Bij het onthaal zijn ook gratis audiogidsen beschikbaar.

Kaart met parken en begraafplaatsen: [www.bruxelles.be/parcs-en-tuinen](http://www.bruxelles.be/parcs-en-tuinen).



## ► DIGITAAL IS HANDIG.

"In de loop der jaren kregen we steeds meer aanvragen" licht Frédéric Boutry toe, agronoom bij de dienst Groene Ruimten. "We bieden deze dienst al lang aan en we werkten met een papieren formulier dat de aanvrager moest invullen en terugsturen. Nu schakelen we over naar een online tool om de aanvragen te vereenvoudigen en te centraliseren, maar ook om de Brusselaars aan te moedigen de openbare ruimte te vergroenen." Op de website [samenvergroenen.bruxelles.be](http://samenvergroenen.bruxelles.be), die sinds april online staat, kunt u terecht voor verschillende zaken. U vindt er een digitaal aanvraagformulier voor een vergroeningsvergunning, een kalender van lezingen en activiteiten rond het thema groene ruimten, een rubriek 'informatie' met uitleg over de meest geschikte plantensoorten naargelang de hoeveelheid schaduw of zon in de straat, of over de meest nuttige planten voor bestuivers bijvoorbeeld. Wanneer u uw adres invult om aan te geven waar u een plant wil, ziet u meteen of dit mogelijk is: sommige stoepen zijn te smal of liggen boven een wateraansluiting. "Het voordeel hiervan is dat we alles kunnen opslaan en zo een overzicht hebben van wat er is geplant, om het groen in het stadscentrum optimaal te kunnen verdelen. We willen een database samenstellen met alle aangebrachte planten en die ook bijwerken, wat nuttig is voor iedereen." aldus Frédéric Boutry.

Gevelplanten behoren tot de populairste plantensoorten. "Maar er zijn nog andere mogelijkheden, zoals een kruiden- of groentebak, of een geveltuintje met bloemen. Sommige bewoners willen meer groen voor hun woning om bijvoorbeeld overlast van zwerfvuil te voorkomen," voegt Frédéric toe. Bij het maken van een keuze uit al deze mogelijkheden, speelt de Stad een belangrijke, adviserende en helpende rol.

#### SEIZOENGERICHT.

De vergroeningsprojecten worden 'gebruiksklaar' afgewerkt, maar zodra de planten in de grond zitten, is de bewoner verantwoordelijk voor de verzorging: dit is een van de regels van het charter. Zodra u de toelating krijgt om te planten, geldt een reglement met een aantal na te leven principes. U moet namelijk voldoen aan bepaalde technische voorwaarden zoals voldoende stoepbreedte vrijlaten voor voetgangers en geen invasieve planten – bijvoorbeeld bamboe of Japanse duizendknoop – aanplanten. Een lijst met te vermijden planten vindt u trouwens op [www.alterias.be/nl](http://www.alterias.be/nl).

Nog een technische richtlijn die soms over het hoofd wordt gezien, vooral bij de eerste zonnestrallen, is dat u in het juiste seizoen moet aanplanten. "In het ideale geval planten we struiken en klimplanten tussen eind november en begin maart," legt Frédéric Boutry uit. "Tegenwoordig worden er veel klimplanten in pot verkocht, dus kunnen we wat afwijken van die planning. Maar als we op het juiste moment planten, is er meer zekerheid dat de plant goed wortel schiet en zich verder ontwikkelt, zonder water-, zonne- of vorststress. In de stad is men dit een beetje vergeten, de mensen worden in het voorjaar wakker... Maar dat is soms wat laat! Door opnieuw het ritme van de seizoenen te volgen, helpen we de plant om zich beter te ontwikkelen. Op de website is dit een van de tips die we de Brusselaars meegeven."

Tuinieren in de stad kan dus en is zelfs sterk aanbevolen. Voortaan volstaat een klik om uw aanvraag in te dienen. Daarna hoeft u enkel nog uw planten te koesteren.

[samenvergroenen.bruxelles.be](http://samenvergroenen.bruxelles.be) – 0800 14 477.

# DAVID STEVENS. CHEF BIKERS.

**Droit comme un i, le casque parfaitement ajusté et le sourire contrôlé, David Stevens dirige la brigade à vélo des 'Bikers' comme il gère sa vie : avec ordre et fierté.**

**S** Si, en quinze ans, les policiers à vélo de la Ville sont devenus les chouchous de la population locale, ils le doivent en grande partie à l'un de leurs pionniers, David Stevens, qui n'a de cesse de repenser son métier au fur et à mesure qu'il se développe.

## TOUT COMMENCE EN 2005.

« Quand, en 2005, l'idée a surgi de faire circuler des policiers à vélo, je me suis dit, tiens, pourquoi pas, je suis sportif », raconte, en toute simplicité, l'actuel chef de brigade. Il venait alors d'arriver de Gand, où il avait rejoint la police en 2003. Il fallait tout imaginer, ce qui ne lui déplaisait pas : penser des parcours, rencontrer les riverains, établir des descriptions de postes. D'initiatives en réunions, d'expérience en cogitation, il a peu à peu dégagé quatre grands axes de travail pour l'équipe qui commençait à se former : sensibilisation, contact, répression et promotion. « Honnêtement », dit-il, « en quinze ans, je n'ai jamais eu l'impression que je venais travailler ».

## DU PLAISIR AVANT TOUT !

Du pur plaisir, donc, que ces patrouilles dans les rues de la Ville (« chaque jour, je découvre quelque chose de nouveau »), ces conversations avec les habitants (« après, on a une meilleure vue sur les choses »), ces procès-verbaux pour stationnement sur pistes cyclables (« la probabilité d'être pris doit être grande »), ces actions d'ambassadeur (« quand j'entends dire du mal de Bruxelles, mon cœur pleure »). À force de prendre ce plaisir, David ne compte pas ses heures, monte en grade, guide les nouvelles recrues, glorifie son équipe : « Ce sont tous les rêveurs qui veulent rendre leur ville plus vivable et agréable. Je ne leur donne pas tous les jours de briefing : ils savent ce qu'il doivent faire ».

## DE LA PROXIMITÉ.

Le programme est vaste, pourtant, et toujours en évolution. « À Bruxelles, en 2005, on faisait surtout de la prévention. Ensuite, c'était surtout de la répression. Maintenant, nous sommes devenus

des régisseurs de quartier », résume David. Avec les quatre centres d'Ixelles, de Neder-Over-Heembeek/Haren, de Laeken et du Pentagone, la cinquantaine de Bikers actuels arpente, en effet, tout le territoire de la Ville dans cet esprit. Sans compter leur présence sur les réseaux sociaux, « la place communale de l'époque actuelle », comme la nomme David. Aux habitants qu'il croise, il donne son adresse électronique ([david.stevens@police.belgium.eu](mailto:david.stevens@police.belgium.eu)), pour le cas où ils voudraient communiquer quoi que ce soit. « Le rôle de la police est de se trouver parmi les gens, pour éviter les problèmes, et nous, sans la protection d'une carrosserie, nous sommes certes plus fragiles mais surtout très proches. »

## OUVRIR LES ESPRITS...

Entre le souci de sécuriser et fluidifier les transports en commun, son objectif de protéger les usagers les plus faibles des voiries, David se dépense sans compter. Et quand il s'écarte de son travail pour quelques heures de repos... il court encore. Fan de marathon, il y participe, en organise, et y entraîne sa famille, avant de l'emmener, chaque année, dans un oasis de tranquillité en plein Maroc, son deuxième pays de prédilection. « Petit à petit, j'apprends le berbère », mentionne-t-il fièrement, sans perdre de vue son boulot, pour lequel cette connaissance lui est aussi bien utile. « Il faut ouvrir les esprits. C'est tous ensemble que nous y arriverons », assure-t-il avec un large sourire.

## BRUXELLES LE MÉRITE.

« Nous sommes ambitieux, mais Bruxelles le mérite », conclut David, qui n'a jamais regretté son choix de migrer vers la capitale qu'à l'époque, il ne connaissait pas du tout. Après tout, son rêve d'enfant, avec quelques policiers dans son entourage proche, était d'avoir des contacts avec les gens et de laisser une trace. C'est accompli.

[www.polbru.be](http://www.polbru.be).

« EN QUINZE ANS, JE N'AI JAMAIS EU L'IMPRESSIION QUE JE VENAIS TRAVAILLER »



"IN 15 JAAR HEB IK NOOIT HET GEVOEL GEHAD DAT IK KWAM WERKEN"

**Kaarsrecht, perfect passende fietshelm en beheerste glimlach... David Stevens leidt de 'Bikers'-fietsbrigade zoals hij zijn leven leidt: ordelijk en met trots.**

**D** Dat de Brusselse agenten op de fiets in 15 jaar tijd zo populair zijn geworden bij de plaatselijke bevolking, hebben ze voor een groot deel te danken aan David Stevens, een van hun pioniers. Hij slaagt erin om naarmate zijn job evolueert, hem telkens weer een nieuwe inhoud te geven.

## ALLES BEGINT IN 2005.

"Toen in 2005 het idee ontstond om politieagenten de Stad per fiets te laten doorkruisen, dacht ik: waarom niet, ik ben sportief," vertelt het huidige hoofd van de fietsbrigade. Hij kwam van Gent waar hij in 2003 bij de politie aan de slag ging. Alles moest nog uitgedokterd worden, en dat beviel hem wel: de routes uitstippelen, de buurtbewoners ontmoeten, functiebeschrijvingen maken. Initiatieven, vergaderingen, ervaring en overleg brachten hem ertoe geleidelijk vier hoofdtaken te onderscheiden voor het team dat vorm begon aan te nemen: bewustmaking, contact, repressie en promotie. "Eerlijk gezegd heb ik in 15 jaar nooit het gevoel gehad dat ik kwam werken," geeft hij toe.

## VOORAL PLEZIER!

Patrouilleren in de straten van de Stad – "ik ontdek elke dag iets nieuws" –, praten met de bewoners – "dat helpt om meer inzicht te krijgen in situaties" –, processen-verbaal opstellen voor foutparkeren op het fietspad – "de pakkans moet groot zijn" –, en een ambassadeursrol vervullen voor de Stad – "als ik slechte dingen hoor over Brussel, dan vind ik dat erg" –, David beleeft er veel plezier aan. En precies daarom steekt het voor hem niet op een uur, stijgt hij gestaag in graad. Leidt hij nieuwe rekruten op en waardeert hij zijn team: "Ze dromen er allemaal van hun stad leefbaarder en aangenamer te maken. Ik geef ze niet elke dag een briefing: ze weten wat ze moeten doen."

## ONDER DE MENSEN.

Het programma is uitgebreid, maar blijft wel verder groeien. "In 2005 werd in Brussel vooral aan preventie gedaan. Daarna lag de nadruk op repressie. Vandaag zijn we buurtregisseurs geworden," vat David samen. Met de vier centra van Elsene, Neder-Over-Heembeek/Haren, Laken en de Vijfhoek zijn er nu een vijftigtal 'bikers' op het hele grondgebied van de Stad. Evenveel aanspreekpunten dus die ook bereikbaar zijn op de sociale media. "het marktplein van deze tijd" volgens David. Aan bewoners die hij ontmoet geeft hij zijn e-mailadres – [david.stevens@police.belgium.eu](mailto:david.stevens@police.belgium.eu) –, voor het geval ze iets willen laten weten. "De rol van de politie is onder de mensen te zijn, om problemen te vermijden. Wij zijn zonder de bescherming van een koetswerk weliswaar kwetsbaarder maar we staan ook veel dichterbij de burger."

## EEN OPEN GEEST.

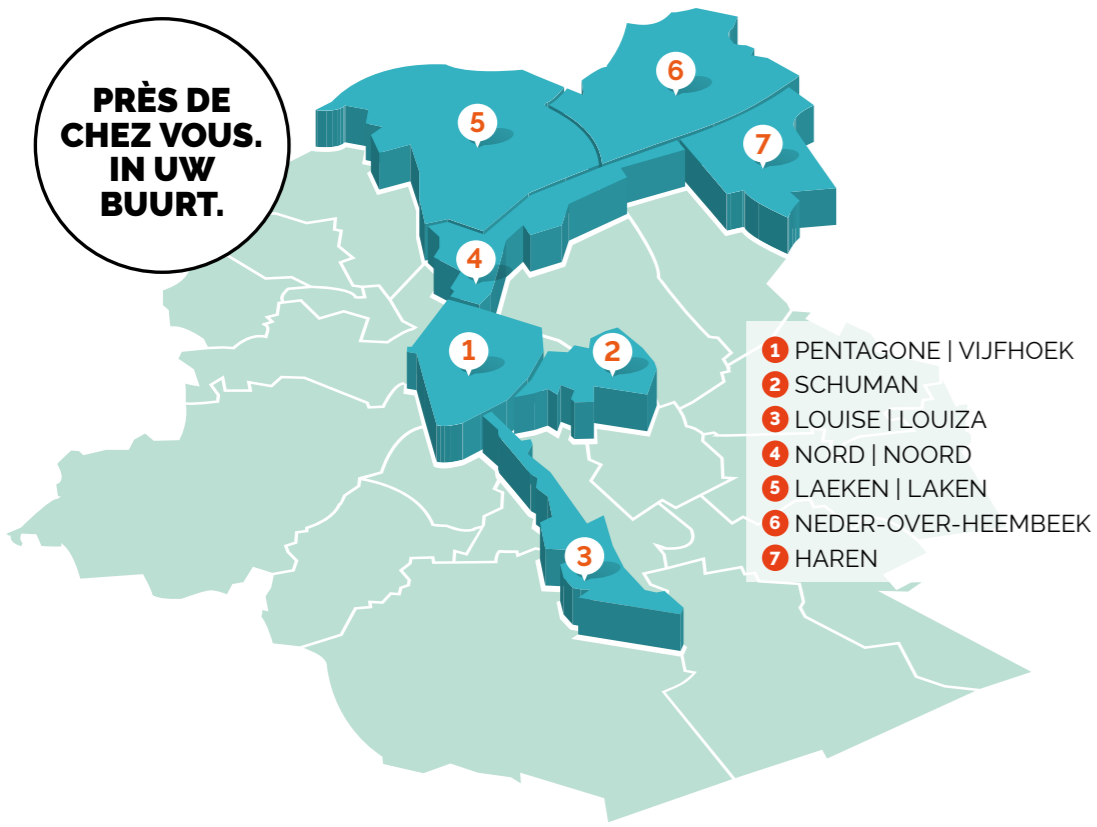
David zet zich altijd voor honderd procent in: ervoor zorgen dat het openbaar vervoer veilig en vlot kan verlopen, de zwakke weggebruikers beschermen... En wanneer hij niet met zijn werk bezig is, gaat hij joggen voor zijn plezier... Als marathonloper neemt hij eraan deel, organiseert hij er ook en overhaalt hij zijn familie om telkens mee te gaan. Eens per jaar vertrekt hij met zijn gezin naar een oase van rust in Marokko, zijn tweede favoriete land. "Beetje bij beetje leer ik Berbers," vertelt hij trots, zonder zijn werk uit het oog te verliezen, waar die kennis ook goed van pas komt. "We moeten ruimdenkend zijn. En allemaal samen zullen we daar wel in slagen," verzekert David met de glimlach.

## BRUSSEL VERDIENT HET.

"We zijn ambitieus, maar Brussel verdient het," besluit David die nooit spijt heeft gehad dat hij naar de hoofdstad is verhuisd, een stad die hij toen helemaal niet kende. Als kind, met enkele politieagenten in zijn naaste omgeving, droomde hij er dan ook van om met mensen om te gaan en iets te betekenen. Het is hem gelukt.

[www.polbru.be](http://www.polbru.be).

PRÈS DE  
CHEZ VOUS.  
IN UW  
BUURT.

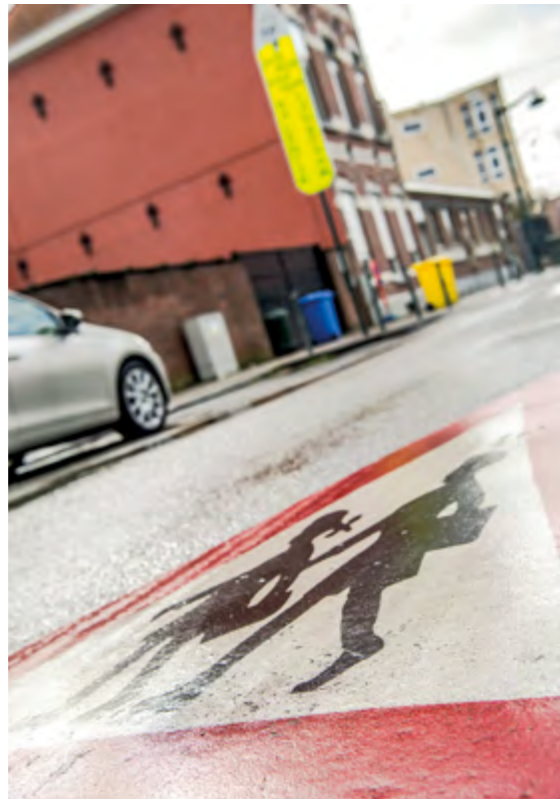


- 1 PENTAGONE | VIJFHOEK
- 2 SCHUMAN
- 3 LOUISE | LOUIZA
- 4 NORD | NOORD
- 5 LAEKEN | LAKEN
- 6 NEDER-OVER-HEEMBEEK
- 7 HAREN

## LES ABORDS D'ÉCOLES MIEUX SÉCURISÉS.

C'est pour une question de sécurité routière, à la fois pour les enfants, les parents et le personnel éducatif, que la Ville poursuit la réalisation d'aménagements aux abords des écoles pour rendre l'espace public plus adapté aux entrées et sorties d'écoles. Ces travaux consistent à élargir des trottoirs, à abaisser des bordures à hauteur des traversées, à créer des passages pour piétons supplémentaires, à placer des arceaux vélo. Les établissements ayant bénéficié de ces aménagements réalisés ces derniers mois sont : **l'école fondamentale de Haren** (rue de la Paroisse), **l'école de Heembeek** (rue Vekemans), **l'école des Magnolias** (avenue des Magnolias), **l'école du Tivoli** (rue Claessens) et **l'école Steyls** (rue Thys-Vanham) à Laeken. Dans le centre-ville : **l'école Saint-Louis** (rue du Cardinal) et **l'école Adolphe Max** (rue Charles Quint).

Travaux de Voirie – 12 rue du Pont-Neuf – 1000 – 02 279 60 33 – [infochantierswerven@brucity.be](mailto:infochantierswerven@brucity.be).



## SCHOOLOMGEVINGEN AANGEPAST EN VEILIGER.

De Stad blijft schoolomgevingen herinrichten om er de verkeersveiligheid voor zowel de kinderen als hun ouders en het onderwijspersoneel te verbeteren. Dit gebeurt onder meer met bredere voetpaden, de aanleg van stoepanden, extra oversteekplaatsen voor voetgangers, de plaatsing van fietsbeugels. De schoolomgevingen die de voorbije maanden onder handen werden genomen, zijn: **basisschool Haren** (Parochiestraat), de **kleuterschool Heembeek** (F. Vekemansstraat), de **lagere school Magnolias** (Magnolialaan), de **basisschool Tivoli** (Claessensstraat) en de **lagere school Steyls** (Thys-Vanhamstraat) in Laken. In het centrum: **basisschool Saint-Louis** (Kardinaalsstraat) en de **lagere school Adolphe Max** (Keizer Karelstraat).

Wegeniswerken – Nieuwbrug 12 – 1000 – 02 279 60 33 – [infochantierswerven@brucity.be](mailto:infochantierswerven@brucity.be).

### 1 PENTAGONE | VIJFHOEK

## CHANGEMENT DE CIRCULATION QUARTIER JARDIN AUX FLEURS.

Depuis le 15 juin, la circulation a été adaptée dans le quartier Jardin aux Fleurs. La partie nord, entre la rue des Chartreux et la place du Jardin aux Fleurs en direction de la rue Notre-Dame-du-Sommeil et la partie sud, entre la rue des Six Jetons et la rue Pletinckx sont désormais uniquement accessibles aux piétons et aux cyclistes. La rue T'Kint devient quant à elle une rue à sens unique entre la rue des Six Jetons et la rue Anneessens. Enfin, le sens de la circulation dans la rue T'Kint change entre la rue de la Buanderie et la rue Anneessens. Ces nouvelles mesures ont été prises pour rendre le quartier plus sûr pour les piétons et les cyclistes et les trois écoles voisines, mais aussi pour empêcher le trafic de transit et pour rendre la place du Jardin aux Fleurs plus agréable et plus large.



## GEWIJZIGDE VERKEERS-SITUATIE IN BLOEMENHOFWIJK.

Sinds 15 juni is de verkeerssituatie in de Bloemenhofwijk gewijzigd. Het noordelijke deel (tussen de Kartuizersstraat en het Bloemenhofplein richting Onze-Lieve-Vrouw van Vaakstraat) en het zuidelijke deel (tussen de Zespenningenstraat en de Pletinckxstraat) zijn voortaan enkel toegankelijk voor voetgangers en fietsers. De T'Kintstraat is nu een eenrichtingsstraat tussen de Zespenningenstraat en de Anneessensstraat. En de rijrichting in de T'Kintstraat is veranderd tussen de Washuisstraat en de Anneessensstraat. Deze maatregelen werden ingevoerd om de wijk veiliger te maken voor de voetgangers, fietsers en drie scholen in de buurt, maar ook om sluipverkeer tegen te gaan en het Bloemenhofplein aangenamer en groter te maken.



## TRAVAUX ET CHANTIERS EN COURS. WERKEN IN UITVOERING.

Rendez-vous sur la page du site Internet de la Ville de Bruxelles [www.bruxelles.be/5184](http://www.bruxelles.be/5184) pour vous informer à propos des travaux en cours sur le territoire communal. Ces informations ne concernent que les travaux menés par la Ville. En effet, d'autres pouvoirs publics comme la Région de Bruxelles-Capitale ou des entreprises sont également amenés à travailler sur la voirie ou ses abords.

Signalez un problème de voirie également via [fixmystreet.brussels](http://fixmystreet.brussels). Des questions sur les boulevards du Centre : [julien.mille@brucity.be](mailto:julien.mille@brucity.be).

Wilt u meer weten over de huidige werkzaamheden op het grondgebied van de Stad? Surf dan naar [www.brussel.be/5184](http://www.brussel.be/5184). Let op: u vindt hier alleen informatie over werken uitgevoerd door de Stad. Ook andere instanties zoals het Brussels Hoofdstedelijk Gewest of bedrijven voeren regelmatig werken uit aan of rond de wegen in de Stad.

Een probleem met het wegdek kunt u melden via [fixmystreet.brussels](http://fixmystreet.brussels). Vragen over de centrale lanen: [julien.mille@brucity.be](mailto:julien.mille@brucity.be).

## LES TRAVAUX DU DEUXIEME SEMESTRE 2020

- **Boulevards du Centre** – travaux de finition de la place Fontainas et de la fontaine à la Bourse dans la rue Orts. Fin des travaux prévue pour le second semestre 2020.
- **Rue de la Roue** – les travaux sont prévus début du mois d'août et s'achèveront en septembre 2020. Entre la rue Terre-Neuve et la rue des Ursulines : reconstruction complète de façade à façade. Entre la rue Terre Neuve et le boulevard Stalingrad, seule la reconstruction de la chaussée sera concernée.
- **Porte d'Anvers** – les travaux sont en cours. Le réaménagement de la place devrait quant à lui commencer après l'été 2020 (septembre -octobre), jusqu'au printemps 2021.
- **Rue de l'Éclipse – rue de la Grande Île (entre la rue des Six Jetons/la rue des Riches Claires) et rue des Riches Claires (entre la rue de l'Éclipse et la rue de la Grande-île)** – Les travaux d'impétrants débiteront à partir du mois d'août 2020. Les travaux pour mettre au même niveau l'espace public (voirie et trottoirs) et pour élargir les trottoirs débiteront en 2021.
- **Rue Tenbosch et rue du Magistrat** – les travaux débiteront en septembre 2020 (nouveaux trottoirs).
- **Quai du Commerce** – les travaux débiteront le deuxième semestre 2020 (remplacement des pavés existants par des pavés sciés).
- **Bd Clovis** – Infrabel travaille actuellement sur le tunnel ferroviaire en 2020. En 2021, la Ville commencera la reconstruction de la chaussée.
- **Rue Philippe de Champagne** – les travaux ont débuté en juin 2020 et s'achèveront en septembre 2020 (reconstruction complète de façade à façade).
- **Rue Saint-Jean** – les trottoirs seront rénovés en octobre 2020.
- **Rue Duquesnoy** – rénovation des trottoirs et de la voirie en octobre 2020.
- **Station de Métro Toots Thielemans – Stalingrad** – La STIB entamera les travaux de construction de la nouvelle station de métro pour une durée de 7 ans à partir de l'été 2020.
- **Av. de l'Arbre Ballon** – Travaux de la STIB en cours pour l'extension de la ligne du tram 9 au Heysel. Fin des travaux en 2021.
- **Rue le Corrège, rue de la Vierge, rue d'Egmont, rue d'Arenberg** – nouvel asphaltage courant de l'été 2020.

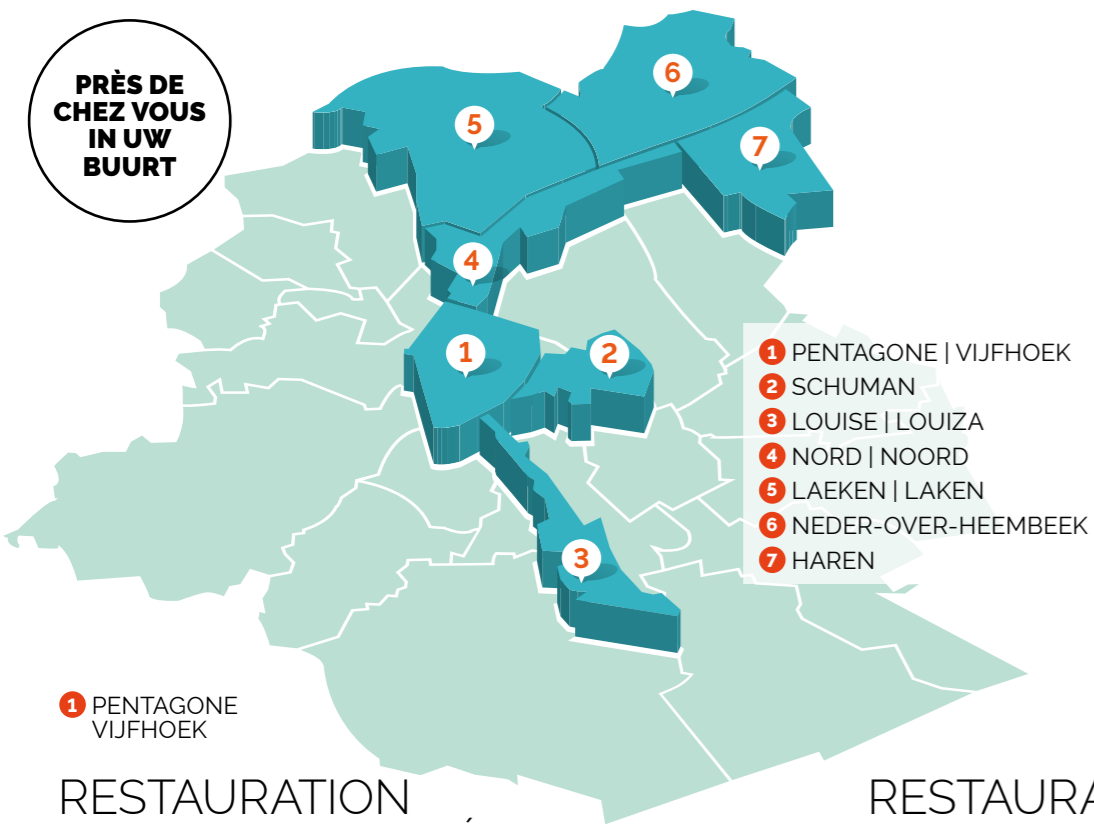


## WERKEN IN UITVOERING DEZE ZOMER

- **Centrale lanen** – afwerking van het Fontainasplein en de fontein voor de Beurs in de Ortsstraat. Einde van de werken is gepland voor de tweede helft van 2020.
- **Radstraat** – de werken gaan begin augustus van start en duren tot september 2020. Tussen Nieuwland en de Ursulinenstraat: volledige heraanleg van gevel tot gevel. Tussen Nieuwland en de Stalingradlaan: enkel heraanleg van de rijbaan.
- **Antwerpsepoort** – de werken zijn aan de gang. De heraanleg van het plein zou na de zomer van start gaan (september - oktober 2020) en duurt tot het voorjaar 2021.
- **Eclipsstraat – Groot Eiland (tussen de Zespenningenstraat / de Rijkklarenstraat) en Rijkklarenstraat (tussen de Eclipsstraat en Groot Eiland)** – De voorbereidende werken (door nutsbedrijven) beginnen vanaf augustus 2020. De bovengrondse werken gaan in 2021 van start.
- **Tenbosstraat en Wethoudersstraat** – de werken beginnen in september 2020 (nieuwe voetpaden)
- **Handelskaai** – de werken beginnen in de tweede helft van 2020 (bestaande kasseien worden vervangen door gezaagde kasseien)
- **Clovislaan** – Infrabel vernieuwt momenteel de spoortunnel (2020). In 2021 begint de Stad met nieuwe bestrating.
- **Philippe de Champagnestraat** – de werken begonnen in juni 2020 en duren tot september 2020 (volledige heraanleg van gevel tot gevel).
- **Sint-Jansstraat** – de voetpaden worden vernieuwd in oktober 2020
- **Duquesnoystraat** – de voetpaden worden vernieuwd en verbreed in oktober 2020
- **Metrostation Toots Thielemans – Stalingrad** – De MIVB begint deze zomer (2020) met de bouw van het nieuwe metrostation. De werken zullen zeven jaar duren.
- **Dikke-Beuklaan** – De MIVB is momenteel bezig met de uitbreiding van tramlijn 9 richting Heysel. Einde van de werken is gepland in 2021.
- **Correggiostraat, Zwarte Lievrouwstraat, Egmontstraat, Arenbergstraat** – asfaltering in de loop van deze zomer (2020).



PRÈS DE  
CHEZ VOUS  
IN UW  
BUURT



- 1 PENTAGONE | VIJFHOEK
- 2 SCHUMAN
- 3 LOUISE | LOUIZA
- 4 NORD | NOORD
- 5 LAEKEN | LAKEN
- 6 NEDER-OVER-HEEMBEEK
- 7 HAREN

1 PENTAGONE  
VIJFHOEK

## RESTAURATION PRESQUE ACHEVÉE POUR L'HÔTEL DE VILLE !

L'échafaudage qui était visible sur la façade de l'Hôtel de Ville depuis septembre 2019 n'est plus ! Le chantier de restauration qui concernait le nettoyage, la consolidation, la réparation et le renouvellement des pierres de trois des huit tourelles de l'Hôtel de Ville, ainsi que la restauration de la plupart des girouettes est en cours d'achèvement. Les tourelles restaurées sont celles de l'Horloge (angle Grand-Place - rue Charles Buls), du Bourgmestre (rue Charles Buls) et de l'Ascenseur (rue de la Tête d'Or). La tourelle située à l'angle de la Grand-Place et de la rue de la Tête d'Or avait déjà fait l'objet d'une restauration en 2008-2009. L'Hôtel de Ville de Bruxelles est classé depuis 1936 et a été inscrit sur la Liste du Patrimoine mondial de l'UNESCO en 1998.

Cellule Patrimoine historique – 6 bd Anspach – 1000 – 02 279 30 10 – opp.patrimoine@brucity.be – www.bruxelles.be/patrimoine-mondial-de-unesco.

## RESTAURATIE STADHUIS BIJNA KLAAR!

De steigers die sinds september 2019 voor de gevel van het Stadhuis stonden, zijn weggehaald! De restauratiewerken zijn immers zo goed als rond. Het project omvatte de schoonmaak, de versteviging, het herstel en de vernieuwing van de stenen van meeste torentjes, en de restauratie van de windwijzers op vier torentjes. De torentjes die werden gerestaureerd, zijn het uurwerktorentje (hoek Grote Markt - Karel Bulsstraat), het burgemeestertorentje (Karel Bulsstraat) en het lifttorentje (Guldenhoofdstraat). Het torentje op de hoek van de Grote Markt en de Guldenhoofdstraat werd al in 2008-2009 gerestaureerd. Het Stadhuis werd in 1936 als beschermd gebouw erkend en staat sinds 1998 op de lijst van het UNESCO-werelderfgoed.

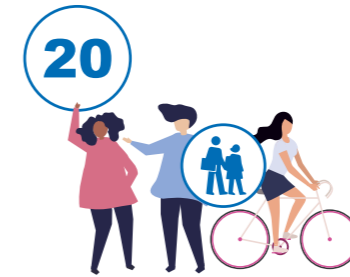
Cel Historisch Patrimonium – Anspachlaan 6 – 1000 – 02 279 30 10 – opp.erfgoed@brucity.be – www.brussel.be/werelderfgoed-unesco.



## PENTAGONE ZONE DE RENCONTRE : LES PIÉTONS ONT LA PRIORITÉ.

Depuis le 11 mai, l'ensemble du Pentagone bruxellois est passé en 'zone de rencontre'. Cette mesure provisoire permet de faciliter le respect de la distanciation et de garder 1m50 entre les personnes. Dans une 'zone de rencontre', les piétons peuvent circuler sur toute la largeur de la voie publique, et non plus seulement sur les trottoirs. La circulation des véhicules automobiles y est autorisée, à une vitesse maximale de 20 km/h, afin de respecter la priorité des piétons et la sécurité des cyclistes. Les zones piétonnes existantes conservent leur statut de zone piétonne. Cette mesure transitoire est adoptée pour une durée de 3 mois et sera soumise à une évaluation de fonctionnement régulière en tenant compte des mesures établies par le Conseil national de sécurité.

www.bruxelles.be/  
zone-rencontre.



## WOONERF IN CENTRUM: VOORRANG VOOR VOETGANGERS.

Sinds 11 mei is de hele Brusselse Vijfhoek woonerf. Deze tijdelijke maatregel moet het makkelijker maken om 1,5 meter afstand te houden. In een woonerf mogen de voetgangers de volledige breedte van de openbare weg gebruiken, dus niet enkel de voetpaden. Voertuigen zijn toegelaten en mogen maximaal 20 km/u rijden, om de voorrang van de voetgangers en de veiligheid van de fietsers te verzekeren. De bestaande voetgangerszones behouden hun statuut. Deze tijdelijke maatregel is ingevoerd voor drie maanden en houdt rekening met de maatregelen van de Nationale Veiligheidsraad. De Stad evalueert de nieuwe situatie ook regelmatig.

www.brussel.be/woonerf.

1 PENTAGONE | VIJFHOEK

## UN PROJET PILOTE PROPRETÉ POUR LE QUARTIER STALINGRAD-LEMONNIER.

Récupérer les déchets des commerçants à vélo, mutualiser leur gestion, optimiser leur tri pour leur donner une deuxième vie, c'est l'objectif poursuivi par la Ville, le CPAS, l'association des commerçants STALEM (pour quartier Stalingrad-Lemonnier) et Groupe One. Un concept développé depuis début mars, malgré les contraintes du confinement et qui sera au fur et à mesure du déconfinement élargi à une dizaine de commerçants volontaires supplémentaires. Dans la pratique, ce projet permet aujourd'hui de récupérer les déchets des commerçants volontaires à vélo pour les regrouper dans un Centre Logistique Urbain, mis à disposition gratuitement par le CPAS de la Ville. Une démarche qui veut rendre le quartier plus propre, en désencombrant les rues des nombreux sacs-poubelle mais aussi de permettre la valorisation d'une grande majorité des ressources collectées. La nourriture encore consommable, par exemple, est redistribuée auprès des restaurants sociaux du quartier. Les commerçants volontaires sont accompagnés dans la démarche par un coach de Groupe One dont l'objectif est d'optimiser le tri dans les commerces en utilisant différents contenants pratiques comme des bacs, des seaux, des sacs... De nouvelles pistes de valorisations circulaires des ressources seront bientôt proposées comme la réutilisation ou la transformation des bidons d'huile et des cageots en plastique. Une fois que ce projet pilote sera concluant, le service sera proposé à l'ensemble des commerces du quartier Stalingrad-Lemonnier et pourra aussi être répliqué dans d'autres quartiers de la Ville.

Vous êtes une association de commerçants et vous voulez lancer un projet pilote dans votre quartier ? Contactez : zerodechet@brucity.be

Service Propreté de la Ville – 0800 901 07 (appel gratuit)  
ou proprete@brucity.be.

## PROEFPROJECT AFVALBEHEER IN WIJK STALINGRAD-LEMONNIER.

Het afval van de handelaars met de fiets ophalen, het samen beheren en beter sorteren om het een tweede leven te geven: dat is wat de Stad, de handelaarsvereniging STALEM (wijk Stalingrad-Lemonnier) en Groupe One tot doel hebben. Het project werd, ondanks de lockdownmaatregelen, al opgestart in maart. Naarmate de lockdown versoepelt, zal het project uitbreiden met een tiental vrijwillige handelaars. Dankzij dit initiatief wordt het afval van de deelnemende handelaars nu opgehaald met de fiets en verzameld in een Stedelijk Logistiek Centrum, gratis ter beschikking gesteld door het OCMW. Zo wordt de wijk netter, staan er minder vuilniszakken in de straten en kan het merendeel van het opgehaalde afval een tweede leven krijgen. Voedingswaren die nog geschikt zijn voor consumptie bijvoorbeeld, zijn bestemd voor de sociale restaurants in de wijk. De deelnemende handelaars krijgen begeleiding van een Groupe One-coach om het sorteren in de handelszaken te optimaliseren door verschillende, handige bakken, emmers, zakken... te gebruiken, enz. Binnenkort zal men nieuwe mogelijkheden voorstellen om grondstoffen te recyclen, zoals olieblikken en plastic kratten bewerken en hergebruiken. Zodra dit proefproject succesvol is afgerond, zal de dienst eerst worden aangeboden aan alle bedrijven in de wijk Stalingrad-Lemonnier en daarna in andere wijken van de Stad.

U behoort tot een handelsvereniging en u overweegt ook een dergelijk project voor uw wijk? Mail naar zeroafval@brucity.be

Dienst Netheid – 0800 901 07 (gratis nummer)  
of netheid@brucity.be.

## UN NOUVEAU PARC À NEDER-OVER-HEEMBEEK !

Un nouveau parc public de 20.000 m<sup>2</sup> est ouvert au public, rue Bruyn à Neder-Over-Heembeek. D'une ancienne friche, le CPAS a décidé d'aménager un espace de détente pour les riverains de Neder-Over-Heembeek. Ce poumon vert a été organisé pour rencontrer les attentes tant des enfants, des adolescents que des adultes. Les heembeekoïses pourront profiter d'une zone de jeu pour les enfants avec du mobilier urbain adapté pour les 0-3 ans, les 3-6 ans et les 6-12 ans, un trampoline sécurisé, un mur d'escalade, un parcours didactique balisé par des panneaux d'information sur les espèces plantées et la biodiversité mais également du mobilier de fitness, un agora space, une zone de pique-nique, un espace verger, des prairies fleuries, des nichoirs et des 'hôtels à insectes'. Un espace potager avec serre permettra aux riverains de s'initier à l'agriculture urbaine accompagné par les Maisons de Quartier. L'ensemble du parc est, quant à lui, géré par Ecoflore, une structure qui accueille des jardiniers en insertion socio-professionnelle du CPAS.



## EEN NIEUW PARK IN NEDER-OVER-HEEMBEEK!

Aan de Bruynstraat in Neder-Over-Heembeek opende een nieuw park van 20.000 m<sup>2</sup>. Het OCMW besloot van een braakliggend terrein aan te pakken en ter beschikking te stellen van de buurtbewoners. De inrichting van het park vergeet niemand: jong en oud, sportief en minder sportief. Er bv. een speeltuin voor kinderen met speeltuigen voor 0-3 jaar, 3-6 jaar en 6-12 jaar, een veilige trampoline, een klimmuur, een didactisch parcours met informatieborden over de plantensoorten en de biodiversiteit, fitnessstoestellen, een open ruimte, een picknickzone, een kleine boomgaard, bloemenweiden, nestkastjes en insectenhotels. Er is ook een moestuin die de belangstellenden zal tonen en leren wat stadslandbouw precies is. Dit gebeurt i.s.m. de Buurthuizen. Het park wordt overigens beheerd door Ecoflore, een dienst van het OCMW voor socioprofessionele inschakeling van tuiniers in opleiding.

**NOODGEVALLEN.**

- 112. EUROPEES NOODOPROEPNUMMER.**  
Dit 112 nummer is een Europees noodoproepnummer in geval van een ongeval, een agressie of in alle andere noodsituaties.
- 100. BRANDWEER EN ZIEKENWAGEN.**  
(noodgevallen).
- 101. POLITIE (urgentie).**
- 02 279 79 79. POLITIEZONE – HOOFDAFDELING.**  
(Permanentie : 8u > 22u.)  
Kolenmarkt 30 – 1000.
- 1733. WACHTDIENST VAN DE GENEESHEREN.**
- 070 660 160. WACHTDIENST VAN DE APOTHEKERS**  
**0903 99 000. IN REGIO BRUSSEL.**
- 070 245 245. ANTIGIFCENTRUM.**  
(7/24) – www.antigifcentrum.be.
- 116000. CHILD FOCUS.**
- 0800 35 550. DE GROENE LIJN VOOR SENIOREN,**  
**IN HET KADER VAN HET BRUSSELSE**  
**GEÏSOLEERDEN PLAN.**
- 0800 99 340. EEN LUISTEREND OOR, DRINGENDE HULP EN**  
**OPVANG VOOR DAKLOZEN OF MENSEN IN EEN**  
**SOCIALE NOODSITUATIE.**  
(CASU) 24u/24.

**PRAKTISCH.**

- 02 279 22 11. ALGEMEEN NUMMER**  
**VAN DE STAD BRUSSEL.**
- 02 279 22 11. BEVOLKING – ADMINISTRATIEF CENTRUM.**  
Anspachlaan 6 – 1000 – 2de verdieping.  
Open: ma-di-wo: 8u30 > 15u,  
do: 8u30 > 18u, vr: 8u30 > 12u.  
Op afspraak: rijbewijs en identiteitskaart (enkel op donderdag).
- 02 279 22 11. BEVOLKING.**  
Voor buitenlanders.  
**VREEMDELINGENBUREAU.**  
Administratief Centrum – 3de verdieping –  
Anspachlaan 6 – Open: ma > vrij: 8u30 > 12u.  
Tel. onthaal: ma > vrij, 8u30 > 16u.
- 02 279 37 00. BEVOLKING – LAKEN.**  
Emile Bockstaellaan 246.  
Open: ma, di, wo, vrij: 8u30 > 12u  
& 13u30 > 15u, do: 8u30 > 12u.
- 02 279 28 70. BEVOLKING – NEDER-OVER-HEEMBEEK.**  
Kruisberg 30. Open: ma, di, wo:  
8u30 > 12u & 13u30 > 15u30. Do: 8u30 > 12u & 13u30 >  
18u30. Vr: 8u30 > 12u
- 02 279 28 60. BEVOLKING – HAREN.**  
Kortenbachstraat 10 –  
Open: do 13u30 > 17u30.
- 02 736 04 78. BEVOLKING – NOORD-OOSTWIJK.**  
Van Campenhoutstraat 16.  
Open: di 13u30 > 15u30.
- 02 279 28 90. BEVOLKING – LOUIZAWIJK.**  
Louizalaan 240.  
Open: ma > do 8u30 > 12u &  
13u45 > 15u45, vrij 8u30 > 12u.
- 02 543 63 39. OCMW – CENTRAAL ONTHAAL.**
- 0800 17 071. DIENST CRÉCHES.**
- 02 279 59 10. DIENST JEUGD.**
- 02 279 36 70. DIENST GEZIN.**
- 02 427 69 25. HET HUIS VAN HET GEZIN.**
- 02 279 34 95. DIENST SENIOREN.**
- 0800 18 811. INFO HANDICAP.**
- 0475 29 22 86. THUISOPPAS VAN ZIEKE KINDEREN.**
- 02 279 38 10. OPENBAAR ONDERWIJS.**

- 102. WWW.AWEL.BE.**  
**(KINDERTELEFOON).**
- 106. TELE-ONTHAAL VLAAMS BRABANT.**  
Iemand met wie men 24u/24u anoniem kan praten.

**GEVONDEN VOORWERPEN.**

- 02 274 16 90. BUREAU GEVONDEN VOORWERPEN.**  
Frontispiesstraat 55 – 1000.  
Openingsuren: maandag > vrijdag: 8u30 > 12u, &  
woensdag 12u.30 > 15u.30.
- 070 232 000. MIVB** (Naamse Poort).
- 070 220 200. DE LIJN.**
- 010 23 53 53. TEC.**
- 02 525 21 11. NMBS** (algemene inlichtingen).

**OPENBARE REINHEID.**

- 0800 901 07. DIENST REINHEID VAN DE STAD BRUSSEL.**  
Groen infonummer en klachtenbeheer.  
Grof huisvuil: 3x/jaar, gratis.

- 0800 981 81. NET BRUSSEL.**  
www.netbrussel.be.  
Gewestelijke afvalverwerking – Rupelstraat 6 – 1000 –  
openingsuren: zo & ma: 14u30 > 20u, di & wo: g > 20u,  
Do, vrij & za: g > 16u.  
Gratis ophaling grof huisvuil 1x/jaar, 3m³.

**GROENE RUIMTEN.**

- 0800 14 477. OPENBARE WERKEN.**
- 02 279 60 33. WEGENISWERKEN VAN DE STAD BRUSSEL.**  
wegeniswerken@brucity.be.  
www.fxmystreet.irisnet.be.

- 070 23 32 36. GEWESTWEGEN.**  
Brussels Hoofdstedelijk Gewest.  
www.fxmystreet.irisnet.be.

**WATER – GAS – ELEKTRICITEIT TELEDISTRIBUTIE – TELEFOON.**

- 015 66 66 66. TELENET.** (Kabelltelevisie & internet):  
Nieuwstraat 63 – 1000.  
www.telenet.be.
- 02 549 41 00. SIBELGA** (Elektriciteit & gas): algemeen.
- 02 274 37 81. DEFECTE OPENBARE VERLICHTING.**  
Sibelga – epov@sibelga.be.
- 0800 19 400. GASREUK.**
- 02 274 40 66. ELEKTRICITEITSPANNE.**  
clients-kanten@sibelga.be – www.sibelga.be.
- 02 739 52 11. BIWD (HYDROBRU).** (Water): dringende interventies –  
www.biwd.be.
- 0800 33 700. PROXIMUS.** (Telefoon): lijnprobleem.

**POSTKANTOREN.**

- 02 201 23 45. CENTRUM.**  
Hoofdzetel – Anspachlaan 1.  
Stevinstraat 41-43.
- 02 201 23 45. LAKEN.**  
Tielemansstraat 32.  
Brieslaan 13.
- HAREN.**  
Haachtsesteenweg 1031 (1140 Evere).

**RIOLERINGEN**

- 0800 901 07. OP DE GEMEENTELIJKE WEGEN.**  
Verstopte rioolputten.
- 02 739 52 11. IN PRIVÉ WONINGEN.**  
Putjesgeur en verstopte rioolputten.  
**VIVAQUA** (24/24).  
www.vivaqua.be.

**STEDENBOUW**

- 02 279 29 29. CALL CENTER.**


**TOERISME & ONTSPANNING.**

- 02 513 89 40. TOERISTISCHE INFORMATIE.**

**BEN JE TOE AAN EEN NIEUWE UITDAGING?**

- DE STAD BRUSSEL WERFT AAN!**  
Solliciteer via [jobs.brussel.be](http://jobs.brussel.be).

**STADHUIS.**  
Grote Markt.  
1000 Brussel.  
02 279 22 11.



College van  
Burgemeester  
en Schepenen.



**PHILIPPE CLOSE.**

**BURGEMEESTER.**  
philippe.close@brucity.be.



**BENOIT HELLINGS.**

**EERSTE SCHEPEN.**  
Klimaat en Sport.  
benoit.hellings@brucity.be.



**FAOUZIA HARICHE.**

**SCHEPEN.**  
Openbaar onderwijs, Jeugd  
en Human resources.  
cabinet.f.hariche@brucity.be.



**BART DHONDT.**

**SCHEPEN.**  
Mobiliteit en  
Openbare werken.  
bart.dhondt@brucity.be.



**FABIAN MAINGAIN.**

**SCHEPEN.**  
Economische zaken,  
Werkgelegenheid, Smart  
City en Administratieve  
vereenvoudiging.  
fabian.maingain@brucity.be.



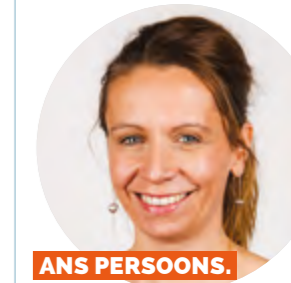
**AHMED EL KTIBI.**

**SCHEPEN.**  
.Burgerlijke stand, Bevolking  
en Internationale solidariteit.  
ahmed.elktibi@brucity.be.



**ZOUBIDA JELLAB.**

**SCHEPEN.**  
Groene ruimten en  
Openbare netheid.  
zoubida.jellab@brucity.be.



**ANS PERSOONS.**

**SCHEPEN.**  
Stedenbouw, Openbare  
Ruimte en Nederlandstaalig  
Onderwijs.  
ans.persoons@brucity.be.



**ARNAUD PINXTEREN.**

**SCHEPEN.**  
Jonge kind,  
Burgerparticipatie en  
Stadsvernieuwing.  
arnaud.pinxteren@brucity.be.



**DELPHINE HOUBA.**

**SCHEPEN.**  
Cultuur, Toerisme en  
Grote evenementen.  
delphine.houba@brucity.be.



**KHALID ZIAN.**

**SCHEPEN.**  
Huisvesting, Openbaar  
Patrimonium en  
Gelijke Kansen  
cabinet.k.zian@brucity.be.



**KARINE LALIEUX.**

**OCMW-VOORZITTER.**  
(Openbaar Centrum voor  
Maatschappelijk Welzijn).  
karine.lalieux@brucity.be.



**LUC SYMOENS.**

**STADSSECRETARIS.**  
luc.symoens@brucity.be.

**de Brusselair 158.**  
juli, augustus, 2020.

- Infomagazine van de Stad Brussel.
- **Verantwoordelijke uitgever:** Luc Symoens  
– Stadhuis – Grote Markt – 1000 Brussel.
- **Coördinatie van de redactie:**  
Sébastien Pardon.
- **Eindredactie:**  
Carole Aroca Villegas.

- **Journalisten:**  
Fanny Declercq, Marie Thieffry, Francis Lenoir,  
Carline Taymans, Ria Vander Perre.
- **Productie:**  
Twogether & Partners. Coghenlaan  
119 – 1180 Brussel.
- **Algemene coördinatie:**  
Damien Vanheuverzwijn.
- **Coördinatie Nederlands:**  
Mark De Geest.
- **Vormgeving:** Michel Croes.

- **Foto's:** Eric Danhier.
- **Oplage:** 100.000.
- **Hier vindt u ons:**  
Kabinet van de Burgemeester – Stadhuis  
– Grote Markt – 1000 Brussel.  
Telefoon: 02 279 50 34.  
Fax: 02 279 50 27.  
e-mail: [brusseleir@brucity.be](mailto:brusseleir@brucity.be).



Uit respect voor het milieu  
wordt *De Brusselair* gedrukt  
op chloorvrij papier.



LA VILLE  
DE STAD

**SPECIAL  
EDITION!**

# HELLO SUMMER

**03.07 > 30.08**

HAPPENINGS | CONCERTS | THEATRE | WORKSHOPS  
KIDS ACTIVITIES | ARTISTIC PROJECTS | ...

[www.hellosummer.be](http://www.hellosummer.be)