



le de **brusseleir** <sup>11.22</sup>  
<sub>181</sub>

BRUXELLES | BRUSSEL • LAEKEN | LAKEN • NEDER-OVER-HEEMBEEK • HAREN

MAGAZINE D'INFORMATION DE LA VILLE DE BRUXELLES | INFORMATIEMAGAZINE VAN DE STAD BRUSSEL



**SEMAINE DES HANDICAPS,  
UNE QUESTION D'INCLUSION !**



**WEEK VAN DE HANDICAP,  
INCLUSIE, EEN MUST!**



14



04



16



22

**04 À LA UNE  
OP DE COVER**  
Semaine des handicaps,  
Une question d'inclusion !  
Week van de Handicap,  
inclusie, een must!

**14 À LA DEUX  
IN DE KIJKER 1**  
Semaine de l'Arbre,  
des arbres en ville  
Week van de Boom  
Ode aan de bomen

**16 À LA TROIS  
IN DE KIJKER 2**  
Du soutien  
scolaire pour tous  
nos ketjes  
Bijlessen voor  
onze ketjes

**22 PORTRAIT  
PORTRET**  
Iadine Degryse  
En toute sagesse  
Wijsheid op één  
blaadje

- 10 **NOUVELLES | NIEUWS**
- 18 **PRÈS DE CHEZ VOUS | IN UW BUURT**  
Les news du mois | Nieuws van de maand
- 24 **BOUGE | UIT**  
Des images hors norme  
Buitengewone beelden
- 25 **Music City Hall**  
Agenda
- 30 **À VOTRE SERVICE | TOT UW DIENST**
- 31 **Collège des Bourgmestre et échevins**  
College van Burgemeester en Schepenen

**Brusseleir 181.**  
**novembre 2022.**

- Magazine d'information de la Ville de Bruxelles.
- **Éditeur responsable:** Philippe Close – Hôtel de Ville – Grand-Place – 1000 Bruxelles.
- **Coordination de la rédaction:** Sébastien Pardon.
- **Rédacteurs:** Yvonne Boniver, Thomas Depicker, Francis Lenoir, Ingrid Otto, Carline Taymans, Ria Vander Perre.
- **Réalisation:** Twogether & Partners – 119 avenue Coghenlaan – 1180 Bruxelles.
- **Coordination générale:** Damien Vanheuverzwijn.
- **Conception graphique:** Michel Croes.
- **Photos:** Eric Danhier.
- **Tirage:** 112.000 ex.

• **Pour nous contacter:**  
Cabinet du Bourgmestre – Hôtel de Ville – Grand-Place – 1000 Bruxelles – 02 279 50 34 – brusseleir@brucity.be.



Le Brusseleir respecte l'environnement. Il est entièrement imprimé sur papier non chloré.

## CHÈRES BRUXELLOISES, CHERS BRUXELLOIS,

La Journée internationale des personnes handicapées célèbre ses trente ans le 3 décembre. Elle vise une société inclusive qui donne des chances égales à tout le monde. Le handicap, visible ou invisible, ne peut plus former un obstacle insurmontable dans la vie quotidienne. Concrètement, nous aménageons les bâtiments administratifs, les espaces verts, les centres culturels et sportifs, afin de les rendre accessibles aux personnes à mobilité réduite. Nos crèches accueillent aussi des enfants ayant des besoins spécifiques.

L'accès au travail est également important car les personnes handicapées sont deux fois plus exposées au risque de pauvreté et nous entendons bien l'améliorer au sein de notre administration.

À la fin du mois de novembre, la Ville de Bruxelles organise la première 'Semaine du Handicap'. Un nouveau rendez-vous qui devrait lever les préjugés et faire progresser l'insertion sociale de la personne handicapée. Je rappelle que 10 % de la population de notre pays n'est pas pleinement libre de ses mouvements à cause du handicap ou d'une maladie invalidante.

En pleine transition entre l'automne et l'hiver, nous voulons donner aux arbres la place nécessaire dans l'espace urbain pour déployer leur bienfaisante frondaison. La Semaine de l'arbre en ville qui se tiendra du 14 au 20 novembre vous dira tout de nos projets verts.

Voilà deux rendez-vous citoyens que je vous propose en novembre pour faire la ville en mieux.

**Votre Bourgmestre.**

## BESTE BRUSSELAARS,

De Internationale Dag van Personen met een Handicap viert op 3 december zijn 30e verjaardag. Dit evenement streeft naar een inclusieve samenleving die iedereen gelijke kansen geeft. Een handicap of een beperking, zichtbaar of onzichtbaar, mag in het gewone, dagelijkse leven niet langer een onoverkomelijke hindernis vormen. Daarom willen we concreet onze administratieve gebouwen, groene ruimten, culturele en sportcentra toegankelijk maken voor personen met beperkte mobiliteit. Ook onze crèches verwelkomen nu kinderen met speciale noden.

En natuurlijk is ook de toegang tot werk belangrijk omdat mensen met een handicap tweemaal zoveel kans lopen op armoede. We zijn dan ook van plan dit binnen onze eigen administratie nog te verbeteren.

Eind november organiseert de Stad Brussel de eerste 'Week van de Handicap'. Een nieuw initiatief dat de vele vooroordelen moet bestrijden en de sociale integratie van de betrokkenen moet bevorderen. Wist u trouwens dat bv. maar liefst 1 Belg op de 10 zich niet volledig vrij kan verplaatsen vanwege een beperking of een langdurige ziekte?

Zowat halfweg tussen de herfst en de winter, zetten we graag de bomen in de stedelijke omgeving in de kijker. De Stad wil hen immers de ruimte geven die ze nodig hebben en hun belang voor de stad benadrukken. De Week van de Boom, van 14 tot 20 november, vertelt u alles over onze groenprojecten.

November pakt dus uit met twee 'Weken' die de stad, onze stad, nog leefbaarder en beter moeten maken.

**Uw Burgemeester.**

**Bourgmestre de la Ville de Bruxelles.**  
**Burgemeester van de Stad Brussel.**



ÉDITO.  
WOORD  
VOORAF.



# SEMAINE DES HANDICAPS, UNE QUESTION D'INCLUSION !

L'inclusion sera au cœur de la première édition de la 'Semaine des handicaps', organisée du 26 novembre au 3 décembre.

La Ville organise la première Semaine des handicaps, fin de ce mois de novembre. Performances, spectacles, débats, conférences... L'art se mêlera à l'éducatif pour ouvrir à un monde plus inclusif et plus conscient des enjeux qui entourent la vie des personnes vivant avec un handicap. Avec en filigrane, l'idée de l'accessibilité universelle.

### Une réflexion globale

Cette première édition s'inscrit dans une volonté plus large d'inclusivité de la part de la Ville. Elle essaie d'ailleurs de rendre ses services de plus en plus accessibles. Par exemple, le site web de la Ville (voir encadré p.6) garantit l'accessibilité aux personnes qui vivent avec un handicap. Mais dans l'espace public aussi, elle multiplie les efforts. 13 toilettes publiques sont actuellement disséminées sur le territoire communal, toutes accessibles aux personnes

à mobilité réduite (PMR). Les PMR ont d'ailleurs des représentants au sein de la commission 'Modes actifs', créée en 2019 et qui rend des avis sur les projets touchant à la mobilité et aux espaces publics.

Ainsi, tous les parcs ont un accès réservé aux PMR, même si la Ville reconnaît « qu'il reste beaucoup d'efforts à fournir au niveau des dénivelés et revêtements de sols inadaptés afin de permettre une circulation aisée des PMR. »

### Enseignement ordinaire et adapté

Dans les écoles qu'elle gère, la Ville accorde aussi une attention particulière aux projets d'intégration et d'inclusion d'élèves à besoins spécifiques dans l'enseignement ordinaire. « Il est essentiel de promouvoir un enseignement ouvert et adapté à tous. Au sein de ses écoles, la Ville vise à accueillir au mieux les enfants qui nécessitent un encadrement adapté

sur le court et long terme, quel que soit leur type de besoins, tant au sein des établissements d'enseignement ordinaire que spécialisés. » De plus, toutes les nouvelles constructions scolaires sont accessibles aux PMR depuis 2006.

Au niveau des crèches, la Ville confirme que plusieurs d'entre elles accueillent actuellement des enfants à besoins spécifiques. « Majoritairement des enfants trisomiques, avec des troubles auditifs ou visuels ou avec des troubles mentaux qui sont souvent décelés lors du séjour de l'enfant à la crèche. »

À noter également que la Ville vise à terme à atteindre le quota de 3 % de personnes porteuse d'un handicap au sein de son personnel, alors que la Région en demande 2,5 %. Selon son dernier rapport d'évaluation, publié en 2021, la Ville de Bruxelles s'en approche, avec 2,37 %.

# WEEK VAN DE HANDICAP, INCLUSIE, EEN MUST!

Inclusie staat centraal tijdens de eerste editie van de 'Week van de Handicap' die plaatsvindt van 26 november tot 3 december.

De Stad organiseert eind deze maand haar eerste Week van de Handicap. Voorstellingen, shows, debatten, lezingen... Een mix van kunst en educatie op weg naar een wereld die inclusiever is en bewuster omgaat met de problemen van personen met een handicap. Dit alles ook met het concept van 'universele toegankelijkheid' in het achterhoofd.

### Algemene denkoefening

Deze eerste editie sluit aan bij de ruime aandacht die de Stad besteedt aan meer inclusie. Ze zet zich trouwens in om haar diensten alsmaar toegankelijker te maken. Zo is de website van de Stad 100% toegankelijk voor personen met een handicap (meer hierover in 'Handige hulpmiddelen'). Maar ook in de openbare ruimte voert ze haar inspanningen op. De stad telt nu 13 openbare toiletten die allemaal toegankelijk zijn voor personen met een

beperkte mobiliteit (PBM). PBM zijn ook vertegenwoordigd in de in 2019 opgerichte Commissie 'Actieve Modi', die adviezen geeft over projecten rond mobiliteit en de openbare ruimte.

In elk stadspark is een toegang voor PBM, hoewel de Stad toegeeft "dat er nog werk aan de winkel is op het gebied van oneffenheden en onaangepast wegdek van de paden opdat de PBM zich vlot kunnen voortbewegen."

### Gewoon en aangepast onderwijs

In haar scholen besteedt de Stad ook bijzondere aandacht aan projecten voor integratie en inclusie van leerlingen met speciale noden in het gewone onderwijs. "Het is van fundamenteel belang om open onderwijs te bevorderen, dat toegankelijk is voor iedereen. In haar scholen streeft de Stad ernaar om kinderen die op korte en lange termijn passend toezicht nodig hebben, zo

goed mogelijk op te vangen, ongeacht hun soort noden, zowel in de gewone als de gespecialiseerde onderwijsinstellingen." Alle nieuwe schoolgebouwen zijn sinds 2006 bovendien toegankelijk voor personen met een beperkte mobiliteit.

Wat crèches betreft, bevestigt de Stad dat er al verschillende zijn die kinderen met speciale noden opvangen. "Voornamelijk kinderen met het down-syndroom, gehoor- of zichtproblemen, of met psychische stoornissen die vaak worden ontdekt tijdens het verblijf van het kind in de crèche."

Interessant om te weten is ook dat de Stad op termijn het quotum van 3% personen met een handicap bij haar medewerkers wil bereiken, terwijl het Gewest slechts 2,5% vraagt. Volgens het laatste evaluatie-rapport, dat het Gewest publiceerde in 2021, kwam de Stad al aardig in de buurt met 2,37%.



## L'ART NE FAIT PAS DE DIFFERENCES. IL LES SUBLIME.

### SEMAINE DES HANDICAPS Du 26/11 au 03/12/2022

Rejoignez-nous pour des activités artistiques, informatives et éducatives.

Plus d'informations au 02 279 21 50 ou [www.bruxelles.be/semaine-handicaps](http://www.bruxelles.be/semaine-handicaps)



## KUNST MAAKT GEEN VERSCHIL. ZE OVERSTIJGT HET.

### WEEK VAN DE HANDICAP Van 26/11 tot 03/12/2022

Neem deel aan één van onze talrijke artistieke, informatieve en educatieve activiteiten.

Voor meer info, kan u terecht op het nummer 02 279 21 50 of op [www.brussel.be/week-handicap](http://www.brussel.be/week-handicap)



Le programme complet de ce nouveau festival : [www.bruxelles.be/semaine-handicaps](http://www.bruxelles.be/semaine-handicaps).

Het volledige programma van dit nieuwe festival: [www.brussel.be/week-handicap](http://www.brussel.be/week-handicap).



## Des outils concrets disponibles en ligne.

Le site web de la Ville ([bruxelles.be](http://bruxelles.be)) dispose également d'une section spécifique destinée aux personnes vivant avec un handicap. Plusieurs thématiques y sont abordées comme les aides et les services spécifiques aux personnes handicapées, de l'aide en langue des signes dans ses démarches administratives, la localisation des emplacements de parking réservés, une prime pour adapter son logement à sa forme de handicap, le Conseil consultatif de la Personne handicapée (CCPH), un guide de l'accessibilité, l'attribution de chèques-taxis, son Plan d'action handicap...

[www.bruxelles.be/personne-avec-handicap](http://www.bruxelles.be/personne-avec-handicap).

## Handige hulpmiddelen online.

Op de website van de Stad ([brussel.be](http://brussel.be)) is ook een speciale rubriek beschikbaar voor personen met een handicap. Verschillende thema's komen er aan bod, zoals hulp en diensten, hulp in gebarentaal voor administratieve procedures, een kaart met voorbehouden parkeerplaatsen, een premie om de woning aan te passen naargelang de handicap, de Adviesraad voor Personen met een Handicap (APH), een toegankelijkheidskids, taxicheques en het Actieplan Handicap, Inclusie en Toegankelijkheid.

[www.brussel.be/persoon-met-handicap](http://www.brussel.be/persoon-met-handicap).

# MIREILLE MBAYOKO-YABA.

« Cette Semaine, c'est une ouverture. »  
"Deze Week is een begin."

**Mireille Mbayoko-Yaba présentera son spectacle *Moi, la sclérose et vous !*, le vendredi 2 décembre. L'occasion de parler d'un mal méconnu et souvent invisible, qui ronge ceux qui en souffrent, la sclérose en plaques. C'est avec joie et reconnaissance qu'elle se produira dans le cadre de cette première édition de la 'Semaine des handicaps'.**

**Op vrijdag 2 december presenteert Mireille Mbayoko-Yaba haar show *Moi, la sclérose et vous !*. Een geknipte aanleiding om te praten over een miskende en vaak onzichtbare ziekte die degenen die eraan lijden ondermijnt: multiple sclerose. Met plezier en zeer dankbaar zal ze op het podium verschijnen van deze eerste editie van de Week van de Handicap.**

### Quel message voulez-vous porter durant cette Semaine des handicaps ?

J'ai présenté mon dossier à la Ville pour pouvoir mettre en avant le handicap invisible. Parce que malheureusement, quand on parle de handicap, on pense souvent à ce qui est visible. De là, la Ville m'a expliqué que mon spectacle pouvait faire partie de la programmation. Après la représentation, il y aura un débat pour sensibiliser les personnes à la problématique du handicap invisible.

### Que représente pour vous cette Semaine ?

C'est surtout par rapport à Bruxelles. Pour moi, c'est la commune bruxelloise qui centralise le plus de problématiques sociales. Je trouve que cette commune met énormément en avant la culture. Je ne me voyais pas, en tant que nouvelle artiste, ne pas leur proposer mon projet. Quand je vois ce que Bruxelles fait depuis plusieurs années en matière d'inclusion, c'est aussi une sorte de reconnaissance.

### Qu'est-ce que la sclérose en plaque concrètement ?

C'est une maladie dégénérative. Ma myéline, qui entoure les neurones, est complètement déstructurée et n'envoie plus les informations entre le cerveau et mes membres. Ça influence la manière de parler, de manger, de marcher... Tout se détériore. Et si on ne prend pas rapidement un traitement, on peut finir en chaise roulante, devenir aveugle... Ça touche tous les membres.

### Le handicap commence à être plus considéré ?

Oui, mais ce n'est pas encore suffisant. La société ne se rend pas compte de la difficulté à avoir une place dans la société. Une personne en chaise qui doit se casser la tête pour définir un trajet en transports en commun, ce n'est pas normal. Si elle veut aller au cinéma, elle va dans lequel ? À titre personnel, je ne sais pas où proposer mon

spectacle pour que les personnes que j'y sollicite puissent y assister, parce qu'il n'y a pas les normes adéquates pour ceux qui souffrent d'un handicap. Tout ça doit être encore plus pris en compte.

### Ce festival est l'occasion d'exposer aux politiques les progrès qu'il reste à faire ?

Oui, il y a une ouverture. Tant qu'on ne nous les donne pas, on ne peut pas en parler. On n'a pas spécialement envie d'aller tout le temps manifester. On a envie de se retrouver à table et d'expliquer ce qui manque dans notre quotidien. Personnellement, vu que je souffre d'un handicap invisible, je n'ai pas droit à certaines choses, je dois toujours tout justifier. Je n'ai pas droit à une carte handicapée. C'est lourd et extrêmement épuisant. Les autorités compétentes doivent le comprendre et s'adapter à tous les types de personnes susceptibles de faire une demande de dossier en rapport avec sa problématique. Ce sont des enjeux qui me sont venus en pleine face. Quand j'étais totalement valide, je n'y pensais pas, il ne faut pas se leurrer. Aujourd'hui, ça me pose question.

### Quelles sont les difficultés propres aux handicaps invisibles ?

Par exemple, quand je vais faire des tests pour savoir dans quelle 'catégorie' je me situe, on va me regarder et me disant : « mais madame, vous n'avez rien, je ne sais pas dans quelle catégorie je dois vous mettre. » Alors que ce matin, je n'ai pas pu aller à un rendez-vous médical parce que j'étais complètement crevée. Je vais avoir parfois des oublis, des fatigues incessantes pas spécialement apparentes, des énervements...

**Vendredi 2 décembre – Tour à Plomb – 24 rue de l'Abattoir – 1000 – 02 279 59 24 – [www.bruxelles.be/touraplomb](http://www.bruxelles.be/touraplomb).** ▶▶

### Welke boodschap wilt u overbrengen tijdens deze Week van de Handicap?

Ik heb mijn dossier ingediend bij de Stad om de onzichtbare handicap te kunnen belichten. Want helaas, als we het over handicap hebben, denkt men vaak aan wat er zichtbaar is. De Stad legde me dan uit dat mijn show deel kon uitmaken van het programma. Na de voorstelling komt er een debat om het publiek te sensibiliseren rond het probleem van de onzichtbare handicap.

### Wat betekent de Week van de Handicap voor u?

Het zegt vooral iets over Brussel. Volgens mij is de stad de Brusselse gemeente die de sociale problemen het meest centraal plaatst. Ik vind dat deze stad de cultuur enorm in de kijker zet. Als nieuwe artiest kon ik niet anders dan haar mijn project voorstellen. Als ik zie wat Brussel al enkele jaren doet op het gebied van inclusie, dan is dat ook een soort erkenning.

### Wat is multiple sclerose precies?

Het is een degeneratieve ziekte. Mijn myeline (n.v.d.r. een stof in het zenuwstelsel) die de neuronen omhult, is volledig afgebroken en stuurt geen informatie meer van de hersenen naar de ledematen. Dat heeft een invloed op de manier van spreken, eten, stappen... Alles gaat achteruit. En wie zich niet snel laat behandelen, kan in een rolstoel belanden, blind worden... Het tast alle ledematen aan.

### Men houdt steeds meer rekening met de handicap?

Ja, maar nog niet genoeg. De mensen beseffen niet hoe moeilijk het is een plaats te hebben in de maatschappij. Het is niet normaal dat iemand in een rolstoel zich het hoofd moet breken over hoe je ergens moet geraken met het openbaar vervoer. Als die persoon naar de film wil, naar welke bioscoop gaat hij of zij dan? Persoonlijk

weet ik niet waar ik mijn show moet geven, zodat de mensen die ik wil bereiken, de voorstelling kunnen bijwonen. Want er zijn geen adequate normen voor mensen met een handicap. Daarmee moet men nog allemaal meer rekening houden.

### Is dit festival een kans om de politiek te wijzen op wat er nog te doen valt?

Ja, het is een begin. Zolang ze ons niet geven wat nodig is, kunnen we er niet over praten. We willen niet per se voortdurend gaan protesteren. We willen rond de tafel zitten en uitleggen wat er ontbreekt in ons dagelijks leven. Aangezien ik een onzichtbare handicap heb, heb ik zelf geen recht op bepaalde dingen en moet ik altijd alles verantwoorden. Ik heb geen recht op een gehandicaptenkaart. Het is zwaar en zeer vermoeiend. De bevoegde instanties moeten dat begrijpen en zich aanpassen aan alle soorten mensen die een dossier met betrekking tot hun probleem kunnen aanvragen. Het zijn problemen waarmee ik keihard te maken kreeg en krijg. Toen ik nog helemaal zonder handicap was, dacht ik er niet aan. Vandaag stel ik me toch vragen.

### Wat zijn de uitdagingen van een onzichtbare handicap?

Wanneer ik bijvoorbeeld tests laat doen om te weten tot welke 'categorie' ik behoor, bekijken ze me en zeggen: "maar mevrouw, u hebt niets, ik weet niet in welke categorie ik u moet plaatsen". Tervijl ik vanochtend niet naar een medische afspraak kon gaan, omdat ik helemaal uitgeput was. Ik vergeet soms dingen, ben voortdurend moe maar dat is niet zichtbaar, voel me rusteloos en zenuwachtig...

**Vrijdag 2 december – Hageltoren – Slachthuisstraat 24 – 1000 – 02 279 59 24 – [www.brussel.be/hageltoren](http://www.brussel.be/hageltoren).** ▶▶





# PASCAL DUQUENNE.

« Je vais essayer de donner de l'amour et de la tendresse. »  
"Ik probeer liefde en tederheid te geven."

Rendu célèbre en 1996 par le film de Jaco Van Dormael *Le Huitième jour*, Pascal Duquenne sera l'un des invités prestigieux de cette première édition de la 'Semaine des handicaps'. Un festival qu'il attend, et durant lequel il sera mis à contribution. On a aussi pu échanger avec lui et son accompagnateur, Gilbert Serres, devenu au fil des années sa personne de confiance, sur la perception du handicap aujourd'hui et sur la place qu'a l'art dans sa vie.

**Pascal Duquenne, vous avez été invité à participer à la 'Semaine des handicaps' de la Ville.**

Oui ! Le jeudi 1<sup>er</sup> décembre, on a un concert avec mon groupe, Le Huitième groupe, à la Tour à Plomb. Je vais aussi assister à plusieurs événements durant la semaine.

**Qu'est-ce que vous pensez de l'organisation de cette première 'Semaine des handicaps' ?**

**Pascal Duquenne :** C'est super chouette !  
**Gilbert Serres :** Cela existait déjà en France et c'est bien que la Belgique emboîte le pas.

**Est-ce que les autorités politiques en font assez ?**

**Gilbert Serres :** Selon moi, la Belgique est très concernée par l'aide aux personnes handicapées, ou personnes 'différentes' comme préfère le dire Pascal.

**Pascal Duquenne :** Elles aident notre association *Le huitième jour*. Ce sont des immeubles où peuvent loger des personnes différentes en autonomie.

**Comment est perçu le handicap aujourd'hui dans la société ?**

**Gilbert Serres :** Il y a eu un grand chamboulement dans la perception des gens après la sortie du film de Jaco Van Dormael, *Le Huitième jour*.

**Pascal Duquenne :** Oui, oui, c'est ça.  
**Gilbert Serres :** On voit de plus en plus de personnes différentes dans des petits rôles dans les films et les séries aujourd'hui. Ce serait super de les voir dans des premiers rôles mais certains sont quand même limités pour

se rappeler du texte. Je parle ici concernant les personnes au cognitif limité. Par exemple, Pascal joue surtout avec son intuition. C'est ce que disait aussi Jaco Van Dormael.

**Vous voyez cette évolution autour de vous ?**

**Gilbert Serres :** Ah oui ! Il y a trente ou quarante ans, les personnes trisomiques étaient cachées. Aujourd'hui, les gens n'ont plus peur. Pascal et moi allons rencontrer les écoliers et élèves dans les écoles pour discuter avec eux. C'est chaque fois un très grand impact positif auprès de ces jeunes. Ils ont beaucoup de respect pour ce que fait Pascal.

**Oui, parce que vous faites beaucoup de choses Pascal. Vous avez plusieurs talents.**

**Pascal Duquenne :** Oui je fais beaucoup. Les jeunes me disent parfois qu'ils ne pourraient pas faire tout ce que je fais. Je suis acteur, je joue de la batterie, je joue de l'harmonica, j'ai fait du cheval, du ski, de la natation, de la danse, je peins, je dessine...

**C'est lequel votre préféré ?**

**Pascal Duquenne :** Je ne peux pas dire, j'aime tout...

**Gilbert Serres :** Il faut savoir que la plupart des personnes trisomiques ont un aspect artistique très développé.

**Pascal Duquenne :** Au concert à la Tour à Plomb, avec Le Huitième groupe, je vais essayer de donner de l'amour, de la tendresse.

Judi 01 décembre – Tour à Plomb –  
24 rue de l'Abattoir – 1000 – 02 279 59 24  
– [www.bruxelles.be/touraplomb](http://www.bruxelles.be/touraplomb).



© Gilbert Serres, GS

**Pascal Duquenne, die in 1996 beroemd werd door de film van Jaco Van Dormael *Le Huitième jour*, is één van de prestigieuze gasten van deze eerste editie van de 'Week van de Handicap'. Een festival waar hij naar uitkijkt en ook bij betrokken zal zijn. We konden met hem en zijn begeleider Gilbert Serres, die in de loop der jaren zijn vertrouwenspersoon is geworden, praten over de huidige perceptie van het begrip handicap en over de plaats die kunst inneemt in zijn leven.**



**Pascal Duquenne, u bent uitgenodigd om deel te nemen aan de Week van de Handicap van de Stad.**

Ja! Op donderdag 1 december is er een concert met mijn band 'Le 8<sup>e</sup> Groupe' in de Hageltoren. Ik werk in de loop van die week ook mee aan verschillende evenementen.

**Wat vindt u van de organisatie van deze eerste 'Week van de Handicap'?**

**Pascal Duquenne:** Supergaaf!

**Gilbert Serres:** Dit bestaat al in Frankrijk en het is goed dat België dit voorbeeld volgt.

**Doet de politiek genoeg?**

**Gilbert Serres:** Volgens mij besteedt België veel aandacht aan de hulp voor personen met een handicap of personen die 'anders' zijn, zoals Pascal het liever hoort.

**Pascal Duquenne:** De overheid helpt onze vereniging 'Le huitième jour'. In ons centrum kunnen verschillende mensen die 'anders' zijn zelfstandig samenwonen.

**Hoe bekijkt de samenleving een handicap?**

**Gilbert Serres:** Na de release van 'Le Huitième jour', de film van Jaco Van Dormael, kwam er een grote ommekeer in de perceptie van de mensen.

**Pascal Duquenne:** Ja, zo is het.

**Gilbert Serres:** We zien tegenwoordig steeds meer mensen die 'anders' zijn in kleine rollen in films en series. Het zou fantastisch zijn om ze hoofdrollen te zien spelen, hoewel sommigen moeilijk tekst kunnen onthouden. Ik heb het dan over mensen met een cognitieve beperking. Pascal bijvoorbeeld speelt vooral intuïtief. Dat zei Jaco Van Dormael ook.

**Ziet u deze evolutie ook in uw omgeving?**

**Gilbert Serres:** Jazeker! 30 of 40 jaar geleden hield men personen met het downsyndroom verborgen. Tegenwoordig zijn mensen niet meer bang. Pascal en ik gaan naar scholen om met de leerlingen en studenten te praten. Het heeft telkens een grote positieve impact op deze jongeren. Ze hebben veel respect voor wat Pascal doet.

**Ja Pascal, u doet inderdaad heel wat en hebt veel talenten.**

**Pascal Duquenne:** Ja, ik doe veel. Jongeren zeggen me wel eens dat ze niet alles zouden kunnen doen wat ik doe. Ik ben acteur, speel drums en mondharmonica, rijd paard, ski, zwem, schilder, teken...

**Wat doet u het liefst?**

**Pascal Duquenne:** Dat zou ik niet kunnen zeggen, ik vind alles leuk...

**Gilbert Serres:** Ja, weet u, de meeste mensen met downsyndroom zijn artistiek zeer ontwikkeld.

**Pascal Duquenne:** Bij het concert van 'Le 8<sup>e</sup> Groupe' in de Hageltoren zal ik proberen liefde en tederheid te geven.

Donderdag 1 december – Hageltoren – Slachthuisstraat 24  
– 1000 – 02 279 59 24 – [www.brussel.be/hageltoren](http://www.brussel.be/hageltoren).



## LA GYM, C'EST MIXTE !

Les cours d'éducation physique sont désormais donnés en mixité dans quatre établissements du secondaire de la Ville dans les sections du premier degré. La mixité des cours de gym, déjà d'actualité dans l'enseignement primaire, veut permettre de supprimer la différenciation des pratiques sportives selon les genres. Le Lycée Émile Jacqmain, l'Athénée Marguerite Yourcenar et l'Athénée Robert Catteau qui dispense déjà ses cours d'éducation physique en mixité depuis l'année précédente. En effet, d'après les dernières études consultées, les pousseuses sportives n'ont aucun lien avec les ressources physiologiques. Les inégalités de réussite en éducation physique proviendraient d'autres facteurs comme le manque d'entraînement, de motivation, de lacunes en technicité... Ce projet fait également écho aux événements 'Sport expérience, c'est quoi ton genre de sport ?' et 'Mixed sport break' qui stimulent l'expérimentation de sports considérés à tort comme 'féminins' ou 'masculins'.

[instructionpublique.bruxelles.be](http://instructionpublique.bruxelles.be)

## GEMENGD TURNEN!

In vier secundaire scholen van de Stad zijn in de eerste graad de lessen lichamelijke opvoeding (lo) voortaan gemengd. De gemengde gymlessen, die nu al bestaan in het lager onderwijs, moeten de vergendering van het sporten wegwerken. In het Lycée Émile Jacqmain, Athénée Marguerite Yourcenar en Athénée Buls-Catteau lopen momenteel proefprojecten en zij zullen zich op termijn aansluiten bij het Athénée Robert Catteau waar de gymlessen sinds vorig jaar gemengd zijn. Uit recente studies blijkt immers dat er geen verband is tussen sportprestaties en fysieke verschillen. Het zouden ook andere factoren zijn zoals het gebrek aan training, motivatie, technische vaardigheden... die aan de basis liggen van de prestatieverschillen in lo. Dit project haakt ook in op de evenementen 'Sport expérience, c'est quoi ton genre de sport?' en 'Mixed sport break'. Deze initiatieven sporen aan tot het uitproberen van sporten die onterecht als 'vrouwelijk' of 'mannelijk' beschouwd worden.

[openbaaronderwijs.brussel.be](http://openbaaronderwijs.brussel.be)

## FERMETURE GUICHETS POPULATION ET ETAT CIVIL LE 9 DÉCEMBRE.

Les guichets Population et État civil (carte d'identité, passeport, carte de riverain, changement d'adresse, mariage, naissance, permis de conduire, nationalité, extrait d'acte judiciaire...) seront exceptionnellement fermés au public le vendredi 9 décembre pour cause de déménagement des services vers le nouveau Centre administratif 'Brucity'. Les guichets resteront ouverts dans l'actuel Centre administratif (6 bd Anspach - 1000) jusqu'au jeudi 8 décembre inclus. Dès le lundi 12 décembre, le nouveau centre administratif Brucity sera accessible aux visiteurs aux heures habituelles.

[www.bruxelles.be/  
population-etat-civil](http://www.bruxelles.be/population-etat-civil)

## BEVOLKING & BURGERLIJKE STAND GESLOTEN OP 9 DECEMBER.

Op vrijdag 9 december zijn de loketten Bevolking en Burgerlijke Stand (identiteitskaart, paspoort, bewonerskaart, adreswijziging, huwelijk, geboorte, rijbewijs, Belgische nationaliteit, uittreksel strafregister...) uitzonderlijk gesloten. Deze dienst verhuist dan namelijk naar Brucity, het nieuwe Administratief Centrum. Tot en met donderdag 8 december blijven de loketten in het huidige Administratief Centrum open (Anspachlaan 6 - 1000). Vanaf maandag 12 december kunt u dan op de gebruikelijke openingstijden terecht in het nieuwe Administratief Centrum Brucity.

[www.brussel.be/  
bevolking-burgerlijke-stand](http://www.brussel.be/bevolking-burgerlijke-stand)

## DES MESURES DE SOBRIÉTÉ ÉNERGÉTIQUE.

Dans le contexte de la crise énergétique actuelle, la Ville comme les autres communes bruxelloises ont décidé d'appliquer plusieurs mesures pour réguler l'éclairage public et les illuminations de fin d'année comme l'extinction de l'éclairage public 30 minutes plus tôt en matinée (pas de changement le soir) et l'augmentation du 'dimming' (abaissement temporaire du flux lumineux) sur les luminaires télécommandés. En ce qui concerne les illuminations de fin d'année, elles fonctionneront du 8 décembre au 8 janvier, de 17h à 23h, à l'exception de l'éclairage des Plaisirs d'Hiver et des festivités ou de marchés de Noël particuliers. En ce qui concerne les infrastructures publiques de la Ville, plusieurs mesures ont également été prises : 19° C pour les écoles en période d'occupation dans les classes, 14° dans les couloirs et les espaces de dégagement, 15° C dans les salles de gymnastique, 22° C dans les salles de douche, 20° C pour les crèches en période d'occupation et 16° C en période d'inoccupation, 18° C pour les théâtres en période d'occupation et 16° C en période d'inoccupation, 18° C pour les musées, en permanence, pour assurer la bonne conservation des œuvres, 27° C maximum pour l'eau de baignade des grands bassins des piscines, la fermeture des équipements consommateurs d'énergie comme les hammams, saunas, bains bulles et une réduction de la température des douches. Les infrastructures sportives seront quant à elles chauffées à 15°. Et enfin, les éclairages monumentaux à caractère décoratif présents sur l'espace public comme la Grand-Place seront éteints à 23h, ainsi que les bâtiments et les monuments qui sont propriétés de la Ville.

Vous constatez une panne de l'éclairage public ou celui-ci reste, par exemple, allumé en journée ? Contactez Sibelga : [www.sibelga.be/fr/  
pannes-chantiers/pannes-eclairage-public](http://www.sibelga.be/fr/pannes-chantiers/pannes-eclairage-public) ou via le 02 274 40 66 en cas d'urgence.

Cellule Climat – 02 279 44 50 – [climat@brucity.be](mailto:climat@brucity.be)  
– [www.bruxelles.be/developpement-durable](http://www.bruxelles.be/developpement-durable)

## PARTAGER SON GARAGE POUR LES VÉLOS ?

Vous disposez d'un garage vide ? Il vous est aujourd'hui possible, si vous le souhaitez, d'en faire un parking à vélos pour vos voisins. C'est Cycloparking qui propose cette solution destinée à transformer un garage ou un local inutilisé en parkings vélos sécurisés pour les cyclistes du quartier qui n'ont pas la possibilité de stationner leur vélo chez eux. En tant que propriétaire des lieux, vous bénéficierez d'un revenu mensuel. Cycloparking deviendra quant à lui votre locataire, se chargera de l'installation d'arceaux à vélos, sécurisera l'accès à l'aide d'un système de lecture de badges et gèrera directement l'attribution des places pour vous. Les cyclistes du quartier qui cherchent un parking pourront s'inscrire sur la plateforme [cycloparking.brussels](http://cycloparking.brussels). Intéressé ? Complétez le questionnaire en ligne ou rendez-vous sur [cycloparking.brussels/nl/partage](http://cycloparking.brussels/nl/partage).

SCANNEZ-MOI  
SCAN MIJ



## HEBT U PLAATS OM FIETSEN TE STALLEN?

Staat uw garage leeg? Misschien kunt u er een fietsenstalling van maken voor de burens. Cycloparking biedt deze oplossing om een garage (of andere ongebruikte ruimte) in te richten als beveiligde fietsenstalling voor fietsers uit de buurt die hun fiets thuis niet kunnen binnenzetten. Als eigenaar van de garage ontvangt u een maandelijks bedrag. Cycloparking wordt uw huurder, zorgt voor de plaatsing van fietsbeugels, beveiligd de toegang met een badgelezer en regelt de toekenning van de plaatsen. Fietsers uit de buurt die een parkeerplaats zoeken, moeten zich inschrijven op het platform [cycloparking.brussels](http://cycloparking.brussels). Geïnteresseerd? Vul het formulier online in via [cycloparking.brussels/nl/delen](http://cycloparking.brussels/nl/delen).



## ENERGIEBESPARENDE MAATREGELEN.

Gezien de huidige energiecrisis besloot de Stad, net als de andere Brusselse gemeenten, deze herfst en winter een aantal maatregelen te nemen voor de openbare en de kerstverlichting. Zo zal de straatverlichting 's ochtends 30 minuten vroeger (een half uur voor zonsopkomst) doven (geen verandering 's avonds) en de op afstand bediende ledlampen met 20% dimmen. De kerstverlichting zal branden van 8 december tot 8 januari, van 17u tot 23u. Voor evenementen zoals Winterpret en speciale festiviteiten of kerstmarkten geldt een uitzondering. Ook wat haar openbare gebouwen betreft, neemt de Stad verschillende maatregelen: 19° C in de scholen en klaslokalen tijdens de lesuren, 14° in de gangen e.d., 15° C in de turnzalen, 22° C in de doucheruimten. In de crèches brengt ze de temperatuur op 20° C tijdens en 16° C buiten de openingstijden, en in theaters op 18° C tijdens en 16° C buiten de openingstijden. In musea

zal men een constante temperatuur van 18° C aanhouden, vooral om de kunstwerken te beschermen. In de zwembaden blijft het water in de grote baden verwarmd tot 27° C, sluiten de energievervlindende voorzieningen zoals hammams, sauna's en bubbelbaden, en daalt de temperatuur in de douches. In de sportlokalen zal de verwarming op 15° staan. De louter decoratieve verlichting van monumenten in de openbare ruimte, zoals de Grote Markt en van gebouwen en monumenten van de Stad, gaan uit om 23u.

Problemen met de straatverlichting (kapotte lampen of blijven branden overdag...) kunt u melden via [www.sibelga.be/nl/  
storingen-werven/defecte-sstraatlampen](http://www.sibelga.be/nl/storingen-werven/defecte-sstraatlampen).

Cel Klimaat – 02 279 44 50 – [klimaat@brucity.be](mailto:klimaat@brucity.be) – [www.brussel.be/  
duurzame-ontwikkeling](http://www.brussel.be/duurzame-ontwikkeling)



## UN MÉGOT AU SOL ? 200 EUROS !

Avec son 'Plan Mégots', la Ville veut d'abord responsabiliser les fumeurs et informer le public. Ce plan comprend des actions de sensibilisation et l'installation de cendriers urbains, le rappel qu'une amende de 200 euros est prévue pour ce genre d'incivilité et la mise en place d'un partenariat pour recycler les mégots collectés pour en récupérer le plastique qu'ils contiennent. Le saviez-vous ? 30 % : c'est la part des mégots dans les déchets collectés sur le territoire bruxellois. Soit des milliers de mégots à ramasser chaque jour pour le Service de la Propreté. Ces petits déchets posent beaucoup de difficultés aux balayeurs dans leur travail, par exemple, lorsqu'ils se glissent entre les pavés... En plus, les mégots sont aussi un vrai danger environnemental : ils mettront 10 à 15 ans pour se dégrader. Avec les près de 4.000 composants chimiques qu'ils contiennent, les dégâts qu'ils peuvent causer à l'environnement sont énormes au cours de cette période. Lorsqu'ils finissent directement à l'égout ou dans un avaloir, les mégots peuvent être transportés jusqu'à la mer, et un seul d'entre eux polluera l'équivalent de 500 litres d'eau. À bon entendre...

Service Propreté – 0800 90 107  
– [proprete@brucity.be](mailto:proprete@brucity.be).



## VIESPEUK? 200 EURO!

Met haar peukenplan wil de Stad de rokers aanzetten tot het opnemen van hun verantwoordelijkheid en het publiek informeren. Het plan omvat niet alleen bewustmakingsacties en de plaatsing van openbare asbakken maar ook boetes van 200 euro en een project dat uit verzamelde peuken de kunststof zal recyclen. Wist u dat 30 % van het zwerfvuil in de Brusselse straten bestaat uit sigarettenpeuken? De dienst Netheid moet er dagelijks dus duizenden opruimen. Deze kleine stoppjes zitten bovendien vaak vast tussen de straatstenen, wat het werk van de straatvegers extra bemoeilijkt. Ze zijn ook echte boosdoeners voor het leefmilieu, want het duurt 10 tot 15 jaar voor ze volledig afbreken. In die tijd kunnen hun ruim 4.000 chemische bestanddelen enorme schade toebrengen aan het milieu. Als peuken in de riolering belanden, worden ze meegevoerd naar de zee, waar één enkele peuk tot 500 liter water kan vervuilen. Dus, peuken op straat? Gedaan ermee!

Dienst Netheid – 0800 90 107 – [netheid@brucity.be](mailto:netheid@brucity.be).

## COVID. LE 'BOOSTER AUTOMNAL' DISPONIBLE.

Les Bruxellois de 18 ans et plus peuvent à présent recevoir un 'booster automnal', une dose de rappel, contre le Covid-19. Le délai minimum d'injection entre une dernière dose de vaccin et une nouvelle dose est de 3 mois. Il est conseillé de prendre rendez-vous pour une vaccination dans un des 4 centres de vaccination (Pacheco, Forest, Molenbeek, Woluwe-Saint-Pierre) via le site web [bruvax.brussels.doctena.be](http://bruvax.brussels.doctena.be). N'oubliez pas de vous munir de votre carte d'identité le jour de votre vaccination.

[coronavirus.brussels](http://coronavirus.brussels).

## COVID. HERFSTBOOSTER BESCHIKBAAR.

Brusselaars vanaf 18 jaar kunnen een booster dosis tegen Covid-19 krijgen. Houd er wel rekening mee dat de termijn tussen uw laatste vaccinatie en een nieuwe dosis minstens drie maanden moet zijn. U maakt ook het best online een vaccinatieafspraak in een van de vier Brusselse vaccinatiecentra (Pacheco, Vorst, Molenbeek, Sint-Pieters-Woluwe) via [bruvax.brussels.doctena.be](http://bruvax.brussels.doctena.be). Neem ook zeker uw identiteitskaart mee.

[coronavirus.brussels](http://coronavirus.brussels).



## MANGER SAIN ET GRATUITEMENT À L'ÉCOLE.

L'éducation à la santé et l'égalité d'accès des enfants à une alimentation saine et de qualité à l'école est prioritaire. L'alimentation joue en effet un rôle essentiel dans le développement physique et intellectuel des enfants mais elle participe également au bien-être et favorise aussi les conditions d'apprentissage. La Ville a donc reçu, sur base d'un appel à projet lancé par la Fédération Wallonie Bruxelles, un financement pour offrir un repas chaud gratuit aux élèves des maternelles et des 1<sup>er</sup> et 2<sup>e</sup> primaires. Le menu, imaginé par une équipe de diététiciens et préparé par les Cuisines bruxelloises, se compose à chaque fois d'un potage 100 % légumes (biologique à 50 %) sans exhausteur de goût, additif animal, poudre, pâtes ; d'un plat avec légumes (biologique à 50 %), féculents

(biologique à 40 %) avec viande (avec ou sans porc) ou sans viande (poisson ou œuf) et d'un dessert à base de fruits (biologiques ou commerce équitable à 90 à 95 %) et de produits laitiers (biologiques à 70 %).

Les établissements scolaires concernés par cette initiative sont :

- Écoles maternelles Éclusier Cogge, Jardin aux Fleurs, Léopold 1<sup>er</sup>, Magnolias, Allée Verte, Adolphe Max / implantations Charles-Quint et Clovis, Dachsbeck, Christian Merveille, Éburons.
- Écoles fondamentales de l'Héliport, de Haren, du Canal, Tivoli, Baron Steens.
- Écoles primaires Léon Lepage, Magnolias, Éburons, Adolphe Max et Six Jetons.

[instructionpublique.bruxelles.be](http://instructionpublique.bruxelles.be) ou  
[www.bruxelles.be/enseignement](http://www.bruxelles.be/enseignement).

## GEZOND EN GRATIS ETEN OP SCHOOL.

Gezondheidseducatie en gelijke toegang tot een gezonde en kwalitatieve voeding op school is een prioriteit. Voeding speelt immers niet enkel een cruciale rol in de fysieke en intellectuele ontwikkeling van kinderen, ze draagt ook bij tot hun welzijn en bevordert de leeromstandigheden. Via een projectoproep van de Federatie Wallonië-Brussel ontving de Stad een budget om de jonge kinderen in de kleuterschool en het eerste en tweede leerjaar een gratis warme maaltijd aan te bieden. Het menu wordt samengesteld door een team van diëtisten en bereid door de Brusselse Keukens. Elke maaltijd bestaat uit een groentesoep (50% biologisch) zonder smaakversterkers, additieven van dierlijke oorsprong, poeder, pasta; een gerecht met groenten (50% biologisch), koolhydraten (40% biologisch), vlees (al dan niet varkensvlees), vis of eieren, en een dessert op basis van fruit (90 tot 95% biologisch of fairtrade) en zuivelproducten (70% biologisch).

Het initiatief is van toepassing in de volgende scholen:

- Kleuterscholen Éclusier Cogge, Jardin aux Fleurs, Léopold 1<sup>er</sup>, Magnolias, Allée Verte, Adolphe Max / site Keizer Karelstraat en Clovislaan, Dachsbeck, Christian Merveille, Éburons.
- Basisscholen Héliport, Haren, Canal, Tivoli, Baron Steens.
- Lagere scholen Léon Lepage, Magnolias, Éburons, Adolphe Max en Six Jetons.

[instructionpublique.bruxelles.be/nl](http://instructionpublique.bruxelles.be/nl)  
of [www.brussel.be/onderwijs](http://www.brussel.be/onderwijs).



## PARTICIPER À UNE ŒUVRE D'ART SONORE ?

Une œuvre d'art sonore sera bientôt intégrée dans le bâtiment Brucity, le nouveau Centre administratif de la Ville qui ouvrira ses portes au public mi-décembre. Pour la réaliser, l'artiste Agnès Guillaume cherche des Bruxellois (femmes, hommes, enfants) parlant toutes les langues recensées à Bruxelles. L'enregistrement se fera en studio à raison de 20 minutes par personne, entre le 10 et le 13 novembre. Intéressé ? Vous pouvez poser votre candidature en complétant le formulaire disponible en ligne : [www.bruxelles.be/oeuvre-sonore](http://www.bruxelles.be/oeuvre-sonore). Seuls les candidats retenus seront contactés.

## LEEN UW STEM AAN EEN GELUIDSKUNSTWERK.

Binnenkort plaatst de Stad een geluidskunstwerk in Brucity, het nieuwe Administratief Centrum, dat half december zijn deuren opent. Voor dit werk zoekt de kunstenaar Agnès Guillaume momenteel nog naar Brusselaars – vrouwen, mannen, kinderen – die de talen spreken die in Brussel te horen zijn. De opname – zo'n 20 minuten per persoon – vindt plaats in een studio tussen 10 en 13 november. Zin om uw stem te laten horen? Meld u dan aan via het onlineformulier op [www.brussel.be/oproep-tot-deelname-aan-eeen-geluidskunstwerk](http://www.brussel.be/oproep-tot-deelname-aan-eeen-geluidskunstwerk). Kandidaten die geselecteerd worden krijgen een bericht.

## APPEL À PROJETS POUR LA SEMAINE DES DROITS DES FEMMES.

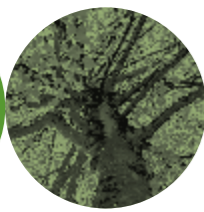
La Ville, via sa Cellule Égalité des Chances, lance un appel à projets pour sélectionner des projets, des créations, des idées qui pourront s'intégrer dans la programmation 2023 de la Semaine des droits des femmes. La thématique abordée pour cette prochaine édition, qui se déroulera en mars et qui coïncidera avec le 8 mars, date symbolique de la Journée internationale pour les droits des femmes, voudra déconstruire les mythes créés autour du, ou des, féminisme(s). Cet appel à idées se clôture le 15 décembre. Le règlement, le formulaire de participation ainsi que toutes les informations pratiques sont reprises sur la page [www.bruxelles.be/appele-sddf](http://www.bruxelles.be/appele-sddf).

Cellule Égalité des Chances – 02 279 21 50  
– [egalitedeschances@brucity.be](mailto:egalitedeschances@brucity.be).

## WEEK VAN DE VROUWENRECHTEN 2023, PROJECTOPROEP.

De Stad organiseert via de cel Gelijke Kansen een projectoproep om initiatieven, creaties en ideeën te selecteren voor het programma van de Week van de Vrouwenrechten 2023. De volgende editie, die plaatsvindt in maart en samenvalt met de symbolische datum 8 maart of Internationale Vrouwendag, staat in het teken van het thema 'De mythes rond feminisme ontrafelen'. Uw voorstellen moeten uiterlijk op 15 december ingestuurd zijn. Het reglement, deelnameformulier en praktische informatie vindt u op [www.brussel.be/projectoproep-wvrv](http://www.brussel.be/projectoproep-wvrv).

Cel Gelijke Kansen – 02 279 21 50 – [gelijkekansen@brucity.be](mailto:gelijkekansen@brucity.be).



# SEMAINE DE L'ARBRE, DES ARBRES EN VI(LLE)E.

La Ville organise du 14 au 20 novembre la seconde édition de sa 'Semaine de l'Arbre'. Une réponse concrète à l'urgence climatique qui avait été déclarée par les autorités communales le 23 septembre 2019.

Car on ne peut plus l'ignorer. Réchauffement climatique, canicules, pollution, biodiversité de moins en moins éclectique : nos villes et nos vies se ternissent, les corps et les esprits en prennent un coup, la faute aussi au béton-roi. Face à cette évidence, la Ville s'est donc déclarée en urgence climatique en 2019 et doit atteindre des objectifs à l'horizon 2024. Pour résumer ? Il s'agit de créer de nouveaux espaces verts et, aussi, de conserver et de valoriser ceux qui existent déjà. Et, parce que végétaliser la Ville, c'est aussi (et surtout) procurer aux habitants un mieux-être physique autant que psychologique, la Ville a lancé son plan Canopée (2020-2030), qui va dans cette direction (voir détails sur [www.bruxelles.be/plan-canopée-2020-2030](http://www.bruxelles.be/plan-canopée-2020-2030)).

## Se rappeler...

On rappelle, comme nous le signale le site de la Ville, que le vert en ville « contribue largement à diminuer en milieu urbain les conséquences climatiques actuelles : il absorbe le dioxyde de carbone un des principaux gaz à effet de serre, participe à la diminution du phénomène des îlots de chaleur urbains, réduit l'effet de serre, sans oublier sa contribution au développement de la biodiversité... » C'est dans cette optique que s'inscrit cette deuxième édition de la Semaine de l'Arbre.

## Hier, aujourd'hui, demain.

Et, parce que Bruxelles ne vient pas de nulle part, c'est en lien intime avec son passé historique et patrimonial que se fait cette semaine de l'arbre. À côté des essentielles plantations et plantations participatives, l'évènement s'ancre également dans le folklore bruxellois, puisqu'il se lie au traditionnel Meyboom, et rhabille Manneken-Pis ([www.bruxelles.be/folklore](http://www.bruxelles.be/folklore)).

## Programmation.

Concrètement, la Semaine de l'Arbre, se tiendra cette année à Bruxelles du 14 au 20 novembre. Elle s'appuie sur le Service Espaces Verts et les associations en place qui œuvrent, sur le territoire de la Ville, à pérenniser les espaces verts, à sauvegarder les 'poumons feuillus', à repenser les espaces pour qu'ils soient davantage écologiques. Lors de

cette semaine, il y aura donc une grande distribution d'arbres et arbustes, aux quatre coins de la Ville, ainsi que des activités autour de l'arbre, qui peuvent être menées durant le repos végétatif, soit de la taille, de la plantation, du greffage. Il y aura aussi des balades botaniques, et une importance accordée à la revalorisation des forêts avec l'asbl Sonian Wood, qui transforme les arbres urbains comme les hêtres ou les marronniers, notamment ceux du parc de Bruxelles, de la Forêt de Soignes ou du bois de la Cambre, en meubles, tabourets et tables.

## Point fort.

Le moment fort de cette semaine de l'Arbre ? La conférence, grand public, menée le mercredi soir par le botaniste Francis Hallé. Co-auteur avec Luc Jacquet notamment de *Il était une forêt*, ce botaniste humaniste œuvre pour les forêts primaires, forêts d'origines, non domaniales, qui se font grignoter par l'urbanisation grandissante et qui sont aujourd'hui menacées. Au-delà de ces activités qui visent un demain qui met l'arbre et le vivant vert au centre de nos préoccupations, la Semaine de l'Arbre s'articule également autour du patrimoine bruxellois. En témoigne l'activité phare du samedi, quand les compagnons de Saint Laurent, ceux-là même qui lors du Meyboom coupent un arbre pour leur folklore, en replanteront 5 dans le bois de la Cambre, histoire d'équilibrer leur prise patrimoniale d'août.

Préserver, planter, soigner. Et faire pont entre hier et demain. Voilà donc tout l'enjeu de cette Semaine bruxelloise de l'Arbre. Pour repenser, et replacer, le vert dans notre Ville.

Espaces Verts – 0800 14 477 – [espacesverts@brucity.be](mailto:espacesverts@brucity.be)  
 Programmation Semaine de l'Arbre : [www.bruxelles.be/semaine-arbre-vegetalisons.bruxelles.be/semaine\\_de\\_l\\_arbre](http://www.bruxelles.be/semaine-arbre-vegetalisons.bruxelles.be/semaine_de_l_arbre) – inscriptions via [semainedelarbre@brucity.be](mailto:semainedelarbre@brucity.be) ou 0800 14 477.



# WEEK VAN DE BOOM, ODE AAN DE BOMEN.

Van 14 tot 20 november organiseert de Stad de tweede editie van de 'Week van de Boom'. Een concreet antwoord op de klimaatnoodtoestand die het stadsbestuur op 23 september 2019 uitriep.

W e kunnen er niet langer omheen. De opwarming van de aarde, de hittegolven, de luchtvervuiling, de biodiversiteit die steeds meer onder druk staat. Onze steden en levens boeten in aan kwaliteit, lichamelijk en mentaal krijgen we klappen, en dat is ook te wijten aan de toenemende verharding van de bodem.

De Stad riep in 2019 dan ook de klimaatnoodtoestand uit en wil en moet tegen 2024 de klimaatdoelstellingen halen. Het plan? Nieuwe groene ruimten creëren en de bestaande behouden en opwaarderen. Aangezien de vergroening van de stad ook en vooral een heilzaam effect heeft op de fysieke en psychische gezondheid van de inwoners, lanceerde de Stad al haar Bomenplan 2020-2030. Meer hierover leest u op [www.brussel.be/bomenplan-2020-2030](http://www.brussel.be/bomenplan-2020-2030).

## Nog even meegeven...

Ook de website [samenvergroenen.brussel.be](http://samenvergroenen.brussel.be) wijst er ons duidelijk op: "Bomen in de stad leveren een belangrijke bijdrage aan de vermindering van de huidige gevolgen voor het klimaat in een stedelijke omgeving: zij absorberen kooldioxide, een van de belangrijkste broeikasgassen, helpen de stedelijke hitte-eilanden te verminderen, reduceren het broeikas-effect, en – zeker niet te vergeten – zij bevorderen de biodiversiteit...". De tweede Week van de Boom speelt hier dus perfect op in.

## Gisteren, vandaag, morgen.

En omdat Brussel niet zomaar is ontstaan, speelt ook het historische en erfgoed-verleden van de stad een rol in deze Week van de Boom. Naast de noodzakelijke en participatieve plantacties, haakt het programma ook in op de Brusselse folklore met de traditionele Meyboomplanting en een passend pakje voor Manneken-Pis ([www.brussel.be/folklore](http://www.brussel.be/folklore)).

## Het programma.

De Week van de Boom vindt dit jaar plaats van 14 tot 20 november en gaat uit van de Dienst Groene Ruimten en lokale verenigingen die zich inzetten om de groene ruimten op het grondgebied van de stad toekomstbestendig te maken.

onze loofbomen of groene longen te beschermen en de stedelijke ruimte ecologisch in te richten. De hele week wordt een uitgebreid programma uitgerold: de verdeling van bomen en struiken overal in de stad, diverse boomactiviteiten die in deze vegetatieve rustperiode mogelijk zijn, zoals snoeien, planten, stekken, enzovoort. Verder zijn er ook botanische wandelingen met gids gepland en staat de herwaardering van bossen in de schijnwerper met de vzw Sonian Wood Coop, die typische stadsbomen zoals beuk of kastanje, met name die in het Warandepark, het Zoniënwood en het Ter Kamerenbos transformeren tot meubelen, kruijtes en tafels.

## Het hoogtepunt.

Het hoogtepunt van deze Week van de Boom? Een lezing van de botanist Francis Hallé op woensdagavond 16 november, waarbij iedereen welkom is. Deze Franse botanicus, humanist – samen met Luc Jacquet de man van de documentaire *Il était une forêt* – zet zich in voor de oerbossen en openbare bossen die steeds maar kleiner worden door de toenemende verstedelijking en nu worden bedreigd. Naast deze activiteiten die zich richten op een toekomst waarin bomen en planten centraal staan, komt in de Week van de Boom ook het Brusselse erfgoed aan bod. Zo trekken de metgezellen van Sint-Laurentius, die elk jaar in augustus in het Ter Kamerenbos een boom omhakken voor hun traditionele Meyboomplanting, op zaterdag terug naar datzelfde bos om er vijf nieuwe exemplaren te planten en zo het bomenaantal op peil te houden.

Beschermen, planten, verzorgen. De brug slaan tussen gisteren en morgen. Die uitdaging staat centraal tijdens de Brusselse Week van de Boom. Om samen onze stad steeds beter te vergroenen.

Groene Ruimten – 0800 14 477 – [groeneruimten@brucity.be](mailto:groeneruimten@brucity.be)  
 Programma Week van de Boom: [www.brussel.be/week-van-de-boom](http://www.brussel.be/week-van-de-boom) – [samenvergroenen.brussel.be/week-van-de-boom](http://samenvergroenen.brussel.be/week-van-de-boom) – inschrijven via [weekvandeboom@brucity.be](mailto:weekvandeboom@brucity.be) of 0800 14 477.





# DU SOUTIEN SCOLAIRE POUR TOUS NOS KETJES.

**Une nouvelle antenne de soutien scolaire est accessible dans le quartier Nord depuis la rentrée. Un projet qui s'inscrit dans les objectifs poursuivis par le Contrat de Quartier.**

Depuis septembre, la Maison des Enfants Pôle Nord organise des cours de remédiation, de soutien scolaire, destinés aux élèves de primaire. Des cours encadrés par des pédagogues et qui brassent large : aide aux devoirs, mise à jour des apprentissages, développement de la confiance en soi et amélioration des méthodes de travail. « L'objectif ? Viser la réussite scolaire pour chaque enfant. »

Concrètement, ces cours ont lieu les mardis, jeudis et vendredis, de 16h30 à 18h30.

**Maison des Enfants Pôle Nord – 160 chée d'Anvers – 1000 – 02 274 07 81 ou 0476 08 96 76 – mdepolenord@brucity.be – www.bruxelles.be/maisons-des-enfants-6-12-ans.**

### Un Contrat de Quartier durable ? Kesako ?

Ce projet est lié au Contrat de Quartier durable Nord. L'occasion de revenir sur ce qui motive et constitue l'élaboration d'un Contrat de Quartier durable. Il est établi entre la Ville et la Région dans le but de redynamiser et d'améliorer la vie des habitants d'un quartier considéré comme précaire. La Région fournit alors un budget que la Ville doit utiliser en quatre ans. Il comprend trois axes, qui sont autant d'objectifs à poursuivre. D'abord, l'espace public. Il s'agit de le réaménager et de le verdurer au maximum pour offrir un cadre de vie plus propice à la rencontre et au bien-être. Viennent ensuite,

les projets immobiliers destinés à augmenter ou améliorer les logements, via la construction ou la rénovation. Mais également d'infrastructures de proximité, comme les crèches ou les salles de sports par exemple.

Enfin, un Contrat de Quartier durable vise aussi à soutenir des projets socio-économiques. Sur le terrain, la Ville collabore avec les associations pour renforcer la cohésion sociale entre les habitants d'un même quartier. Il est évident que les questions liées à l'environnement, au développement durable, à la mobilité douce et aux performances énergétiques – encore plus cruciales avec la crise que nous vivons – sont au cœur de la réflexion lorsqu'il s'agit d'élaborer ces Contrats de Quartiers.

Dans chaque quartier, une équipe occupe une Antenne située dans le périmètre défini par le contrat. « Celle-ci sert de lieu de référence pour accueillir, informer et, surtout, intégrer les usagers du quartier dans l'aventure », rappelle la Ville.

Le dispositif est loin d'être nouveau puisque les premiers contrats signés datent de 1994, et concernaient les quartiers Anneessens-Fontainas et Anvers-Alhambra. Depuis, ce sont 19 contrats de quartier qui ont fleuri sur le territoire communal, le dernier étant celui du quartier Versailles en septembre 2021.

## À la recherche de soutien scolaire dans votre quartier ?

L'ASBL Bravo veillera à proposer du soutien scolaire dans les différents quartiers de la Ville via des antennes dans ses centres de jeunes (CJ) et centres communautaires (CC).

Structures Bravo.	Jours.	Horaires.	Niveau d'enseignement.	Matières.
CJ Dolto – 10 rue de la Buanderie – 1000.	Mardi & Jeudi.	16h30 > 18h30.	Secondaire.	Français, Sciences, Mathématique, Néerlandais.
CJ L'Horizon – 54 rue de Moorslede – 1020 (Laeken).	Mardi, jeudi et vendredi.	17h > 19h.	Secondaire.	Français, Sciences, Mathématique, Néerlandais.
CJ Averroès – Allée du Rubis Bloc 3 Cité Modèle – 1020.	Mardi, jeudi et vendredi.	17h > 19h.	Secondaire.	Mathématique, Bio, Histoire, Sciences, Français, Néerlandais, Anglais.
CJ Locomotive – 31 rue de l'Éclusier Cogge – 1000.	Mardi, jeudi et vendredi.	17h > 19h.	Secondaire.	Mathématique, Français, Sciences, Anglais, Néerlandais, Histoire, Géographie.
CJ R'en Arts – 10 rue des Renards – 1000.	Mardi, Jeudi, et Vendredi.	17h > 19h.	Secondaire.	Mathématique, Néerlandais, Français, Physique.
CC Oasis – 35 rue Alfred Stevens – 1020 (Laeken).	Mardi, jeudi et vendredi.	15h30 > 16h30.	1 <sup>er</sup> à 3 <sup>e</sup> primaire.	Soutien scolaire.
		16h30 > 17h30.	4 <sup>e</sup> à 6 <sup>e</sup> primaire.	Soutien scolaire.
CC RDM – Rempart des Moines – 1000.	Mardi, jeudi et vendredi.	15h30 > 17h30.	Primaire.	Mathématique et Sciences (physique, chimie, biologie), Français, Néerlandais, Sciences sociales.
		16h30 > 18h30.	Secondaire.	Secondaire : Français, Sciences, Mathématique, Néerlandais.
MJ Neder-Over-Heembeek – 1A Laskouter – 1120 (NOH).	Mardi, jeudi et vendredi.	17h > 19h.	Secondaire.	Mathématique, Sciences, histoire, géographie, Français, Néerlandais, Méthodologie de travail.

# STUDIEBEGELEIDING VOOR KETJES.

**In de Noordwijk is sinds de start van het nieuwe schooljaar extra studiebegeleiding beschikbaar. Dit project maakt deel uit van de doelstellingen van het Wijkcontract.**

Sinds september organiseert het Huis voor het Kind Noordpool voor leerlingen van het lager onderwijs schoolremediëring en studiebegeleiding. Deze uitgebreide pedagogische coaching omvat: huiswerkhulp, bijlessen, ontwikkeling van zelfvertrouwen en verbetering van de leermethoden. "Het doel? Elk kind laten slagen op school."

De lessen vinden plaats op dinsdag, donderdag en vrijdag van 16u30 tot 18u30.

**Huis voor het Kind Noordpool – Antwerpsesteenweg 160 – 1000 – 02 274 07 81 of 0476 08 96 76 – mdepolenord@brucity.be – www.brussel.be/huizen-voor-het-kind-6-12-jaar.**

### Wat is een Duurzaam Wijkcontract precies?

Dit project is gekoppeld aan het Duurzaam Wijkcontract Helihaven-Antwerpen. We geven nog even mee waarom een Duurzaam Wijkcontract ontstaat en wat het omvat. Het is een overeenkomst tussen het Gewest en de Stad over een actieplan dat de leefomgeving en -kwaliteit moet verbeteren van de inwoners van een kwetsbare wijk. De Stad ontvangt een budget van het Gewest en moet dit binnen de vier jaar gebruiken. Het Duurzaam Wijkcontract omvat drie actiedomeinen waarin telkens een aantal doelen worden gesteld. Eerst en vooral de openbare ruimte. Die moet zo goed mogelijk heringericht en vergroend worden, om

een leefomgeving te creëren die de ontmoetingen en het welzijn bevordert. Ten tweede de vastgoedprojecten die moeten zorgen voor meer of betere woningen door middel van nieuwbouw of renovatie. Maar ook wijkinfrastructuur is nodig, zoals crèches of sportzalen.

Tot slot wil een Duurzaam Wijkcontract ook sociaal-economische projecten ondersteunen. In de praktijk werkt de Stad samen met verenigingen om de sociale cohesie tussen de inwoners van een wijk te versterken. Uiteraard staan vragen rond het leefmilieu, duurzame ontwikkeling, actieve mobiliteit en energieprestaties – cruciaal dan ooit in de huidige crisistijd – centraal bij de ontwikkeling van deze Wijkcontracten.

In het gebied waar het wijkcontract van toepassing is, bevindt zich een wijkkantoor of informatiepunt waar een vast team aanwezig is. "Dit kantoor dient als centraal coördinatiepunt om de wijkbewoners te informeren en - vooral - te betrekken bij de uitvoering van het plan", aldus de Stad.

Het concept bestaat al lang want de eerste wijkcontracten, namelijk Anneessens-Fontainas en Antwerpen-Alhambra, dateren uit 1994. Sindsdien kwamen er op het grondgebied van de Stad al 19 succesvol tot stand. Het laatste, het Duurzaam Wijkcontract Versailles, werd in september 2021 opgestart.

## Op zoek naar studiebegeleiding in uw buurt?

De vzw Bravo zorgt voor studiebegeleiding in de verschillende wijken via antennes in de Jeugdcentra (CJ/JC) en Gemeenschapscentra (CC/GC).

Instellingen van Bravo.	Dagen.	Uren.	Niveau.	Vakken.
JC Dolto – Washuisstraat 15-25 – 1000.	Dinsdag & donderdag.	16u30 > 18u30.	Secundair.	Frans, Wetenschappen, Wiskunde, Nederlands.
JC L'Horizon – Moorsledestraat 54 – 1020.	Dinsdag, donderdag en vrijdag.	17u > 19u.	Secundair.	Frans, Wetenschappen, Wiskunde, Nederlands.
JC Averroès – Robijndreef Blok 3 Modelwijk – 1020.	Dinsdag, donderdag en vrijdag.	17u > 19u.	Secundair.	Wiskunde, Bio, Geschiedenis, Wetenschappen, Frans, Nederlands, Engels.
JC Locomotive – Sluismeester Coggestraat 31 – 1000.	Dinsdag, donderdag en vrijdag.	17u > 19u.	Secundair.	Wiskunde, Nederlands, Frans, Fysica.
JC R'en Arts – Vossenstraat 10 – 1000.	Dinsdag, donderdag en vrijdag.	17u > 19u. 15u30 > 16u30.	Secundair.	Wiskunde, Nederlands, Frans, Fysica. 1e tot 3e lager.
GC Oasis – Alfred Stevensstraat 35 – 1020.	Dinsdag, donderdag en vrijdag.	16u30 > 17u30.	Secundair.	Studiebegeleiding.
		17u45 > 19u.		
GC RDM – Papenvest – 1000.	Dinsdag, donderdag en vrijdag.	15u30 > 17u30.	Lager.	Wiskunde en Wetenschappen (fysica, chemie, biologie), Frans, Nederlands, Sociale wetenschappen.
		16u30 > 18u30.	Secundair.	Frans, Wetenschappen, Wiskunde, Nederlands.
JH Neder-Over-Heembeek – Laskouter 1A – 1120.	Dinsdag, donderdag en vrijdag.	17u > 19u.	Secundair.	Wiskunde, Wetenschappen, Geschiedenis, Aardrijkskunde, Frans, Nederlands, Leermethode.



### UNE FRESQUE URBAINE DANS LES MAROLLES.

Dans le cadre du Contrat de Quartier durable Marolles, l'artiste Johnny Boy, illustrateur, muraliste et affichiste liégeois, accompagné des jeunes du quartier, ont conçu et réalisé une fresque au cœur de la plaine des Escargots située rue Haute sur le thème de la nature. Cette initiative, portée par l'asbl AMO CARS et exécutée dans le cadre de l'appel à projets Made in Marolles, s'accompagnera également du réaménagement complet de la plaine d'ici 2024.

**Contrat de Quartier durable Marolles : 02 279 30 30 – urb.marol@brucity.be – www.bruxelles.be/marolles.**



### EEN MUUR SPREEKT IN DE MAROLLEN.

Als onderdeel van het Duurzaam Wijkcontract De Marollen ontwierp en maakte de Luikse illustrator, streetartkunstenaar en affiche-ontwerper, Johnny Boy, met hulp van jongeren uit de buurt, een muurschildering rond het thema 'natuur'. Die bevindt zich in de Slakkengang-speeltuin, bereikbaar aan de Blaesstraat 156. Dit initiatief van de vzw AMO CARS, kwam er dankzij de projectoproep Made in Marolles. De speeltuin is ook een ontspanningsruimte en zal, ook als deel van het Duurzaam Wijkcontract, tegen 2024 een opknabbeurt krijgen.

**Duurzaam Wijkcontract Marollen: 02 279 30 30 – urb.marol@brucity.be – www.brussel.be/marolles.**



### JETER MOINS POUR VIVRE MIEUX.

Aujourd'hui plus que jamais, les initiatives visant à sensibiliser à la gestion durable des ressources et des déchets se multiplient. C'est aussi la raison d'être de cette semaine spéciale, au cours de laquelle chacun sera invité à mieux consommer et à prolonger la durée de vie de ses produits. À Bruxelles, à cet effet, de nombreux projets seront organisés simultanément : un stand de sensibilisation au zéro déchet, l'inauguration d'un Greenpoint aux Marolles, la mise en avant des acteurs de l'économie circulaire (Cyclup, Repair-café) et de partage... L'occasion de rappeler aussi l'existence de la 'Prèterie' : un service de location à prix très avantageux qu'offre la Ville à ses habitants pour leur permettre de louer certains objets qu'ils n'utiliseront qu'une à deux fois par an et qu'il est donc souvent inutile d'acheter. Des codes promo sont disponibles et visibles sur [www.bruxelles.be/preterrie-location-de-materiel-et-doutils](http://www.bruxelles.be/preterrie-location-de-materiel-et-doutils).

**Semaine européenne de la Réduction des déchets 21 > 29.11. Différents lieux à Bruxelles – ewwr.eu/fra – environnement.brussels/news/semaine-europeenne-de-reduction-des-dechets.**

### BETER LEVEN MET MINDER AFVAL.

Het aantal initiatieven voor sensibilisering rond duurzaam grondstoffen- en afvalbeheer neemt momenteel meer dan ooit toe. Dit vormt het uitgangspunt van deze Europese Week van de Afvalvermindering (EWAV), die iedereen aanmoedigt om verstandiger te consumeren en de levensduur van producten te verlengen. In Brussel staan tijdens deze speciale week verschillende projecten op het programma: een sensibiliseringsstand rond zero afval, de inhuuldiging van een greenpoint in de Marolles, focus op de partners in de kringloop- en deeleconomie (Cyclup, Repair Café). Vergeet ook het bestaan van de 'Spullenbib' niet: een goedkope verhuurservice van de Stad voor haar inwoners om hen in staat te stellen bepaalde toestellen te huren die ze slechts één of twee keer per jaar gebruiken. De promocodes zijn beschikbaar op [www.brussel.be/spullenbib-materiaal-en-gereedschap-huren](http://www.brussel.be/spullenbib-materiaal-en-gereedschap-huren).

**De Europese Week van de Afvalvermindering (EWAV) 21 > 29.11. Verschillende plaatsen in de stad – ewwr.eu/ned – leefmilieu.brussels/news/europese-week-van-de-afvalvermindering.**



# Dépassé

## par votre facture d'énergie ou d'eau ?



# Vous pouvez compter sur le CPAS !



## **Votre facture d'énergie ou d'eau est trop élevée ?**

Vous n'arrivez plus à payer votre facture de gaz, d'électricité ou d'eau ?

Vous ne comprenez pas votre décompte annuel ?

Vous voulez recevoir des conseils pour consommer moins ?

Vous voulez changer de fournisseur d'énergie ?

Vous vous demandez si vous avez droit au tarif social ?

Ou tout simplement : vous êtes perdu et vous ne savez pas par où commencer ?

## **Le CPAS peut vous aider !**

En vous informant et vous soutenant dans vos démarches ;  
en vous aidant à élaborer un budget équilibré pour payer vos factures à temps ou régler vos dettes ;  
en vous accordant une aide financière si vous ne disposez pas des revenus suffisants.

### **INFOS & QUESTIONS**

Cellule Energie Bruxelles / Service Médiation de Dettes (SMD)

Rue de la Sablonnière 2, 1000 Bruxelles

☎ **0800 35 218** (gratuit) ✉ [energie@cpasbxl.brussels](mailto:energie@cpasbxl.brussels)

Lundi au vendredi : 9h-12h et 13h-16h

### **Guichet énergie & eau**

Un travailleur social répondra à vos questions en matière d'énergie et d'eau lors d'une permanence d'information.

Cellule Energie Bruxelles, rue de la Sablonnière 2, 1000 Bruxelles

Le 1<sup>er</sup> et 3<sup>e</sup> lundi du mois, 10h-14h

Le 1<sup>er</sup> et 3<sup>e</sup> mardi du mois, 14-18h

Antenne sociale Bollen, rue Jan Bollen 33, 1020 Laeken

Le 1<sup>er</sup> et 3<sup>e</sup> mercredi du mois, 9h-12h

# Te hoge factuur voor energie of water?



## Je kan rekenen op het OCMW!



## Worden de water- of energiefacturen je te veel?

- Kan je de gas-, elektriciteit- en/of waterfactuur niet meer betalen?
- Begrijp je de jaarlijkse energieafrekeningen niet?
- Wil je graag tips om minder te verbruiken?
- Wil je wijzigen van energieleverancier?
- Vraag je je af of je recht hebt op een sociaal energietarief?
- Weet je niet meer wat te beginnen?

## Het OCMW helpt je!

- Door je te informeren en je te begeleiden bij de stappen die je moet ondernemen;
- door een evenwichtig budget op te stellen zodat je energiefacturen op tijd kan betalen of je schulden kan aflossen;
- door financiële hulp te bieden als je inkomen niet volstaat.

## INFO & VRAGEN

Cel Energie Brussel / Schuldbemiddelingsdienst

Zavelputstraat 2, 1000 Brussel

☎ **0800 35 218** (gratis) ✉ energie@ocmwbxl.brussels

Maandag tot vrijdag: 9u-12u en 13u-16u

## Loket energie & water

Tijdens deze permanentie beantwoordt een sociaal werker al uw vragen in verband met energie en water.

Cel Energie Brussel, Zavelputstraat 2, 1000 Brussel

1ste et 3de maandag van de maand, 10u-14u

1ste et 3de dinsdag van de maand, 14u-18u

Sociale antenne Bollen, Jan Bollenstraat 33, 1020 Laken

1ste en 3de woensdag van de maand, 9u-12u



## CRU 'AUTOUR DE LA GARE DU MIDI', PARTAGEZ VOS AVIS !

Jusqu'au 24 novembre, le Contrat de rénovation urbaine 'autour de la Gare du Midi' (CRU 7) est soumis à une enquête publique pour le territoire de la Ville comme pour les communes de Saint-Gilles et d'Anderlecht. De manière générale, un Contrat de rénovation urbaine (CRU) propose des projets et des actions de vie collective pour revitaliser un quartier. La phase d'élaboration du CRU 7 a été lancée en avril 2021. Son périmètre concerne les quartiers situés autour de la Gare du Midi. Le projet propose des actions pour améliorer l'espace public, le bâti, le cadre de vie et des initiatives de cohésion sociale et de vie collective. Il est le résultat de plusieurs étapes : une analyse de terrain et des moments d'échanges avec les habitants. Le projet de programme, approuvé le 15 septembre 2022 par le Gouvernement bruxellois, est actuellement soumis à une enquête publique. Les habitants, acteurs de terrain et personnes intéressées sont invités à participer et donner leur avis sur les projets proposés.

Pour participer à l'enquête publique et s'inscrire : [www.perspective.brussels/fr/cru-midi](http://www.perspective.brussels/fr/cru-midi).

### Au programme :

**12h30 > 14h** : visite des projets du CRU. Rendez-vous au pied de la Tour du Midi (2 av. Paul-Henri Spaak - 1060 (Saint-Gilles)).  
**18h30 > 21h** : assemblée générale à CEMôme (15 rue de Danemark - 1060 (Saint-Gilles)).



## SVC 'RONDOM HET ZUIDSTATION', GRAAG UW MENING!

Voor het stadsvernieuwingscontract 'Rondom het Zuidstation' (SVC 7), een wijk die zich uitstrekt over de stad Brussel, Sint-Gillis en Anderlecht, loopt er tot 24 november een openbaar onderzoek. Een dergelijk stadsvernieuwingscontract (SVC) omvat projecten en acties gericht op het gemeenschapsleven die de wijk nieuw leven moeten inblazen. De uitwerkingsfase van SVC 7 startte in april 2021. Het project, bestemd voor de wijken rond het Zuidstation, stelt acties voor ter verbetering van de openbare ruimte, de gebouwen, de leefomgeving en initiatieven rond de sociale samenhang en het gemeenschapsleven. Het is het resultaat van verschillende fasen: een terreinanalyse en overlegmomenten met de buurtbewoners.

Het ontwerpprogramma, dat de Brusselse Hoofdstedelijke Regering op 15 september 2022 goedkeurde, is momenteel onderworpen aan een openbaar onderzoek. De inwoners, spelers op het terrein en geïnteresseerden kunnen hun mening geven over de voorgestelde projecten.

Voor inschrijvingen en deelname aan het openbaar onderzoek: [www.perspective.brussels/nl/svc-zuid](http://www.perspective.brussels/nl/svc-zuid).

### Op het programma:

**12u30 > 14u**: bezoek SVC-projecten. Afspraak aan de Zuidertoren (Paul-Henri Spaaklaan 2 - 1060 Sint-Gillis).  
**18u30 > 21u**: algemene vergadering in CEMôme (Denemarkenstraat 15 - 1060 Sint-Gillis).

## VOUS ÊTES UN COMITÉ OU UN COLLECTIF DE QUARTIER ?

Vous mettez en œuvre des actions et des projets qui font participer les habitants et favorisent le renforcement des liens sociaux et la qualité de vie de votre rue, dans votre quartier ? Le Service Participation peut vous soutenir dans vos projets via l'octroi de subsides. Toutes les informations et conditions sont disponibles via [fairebruxelles.be](http://fairebruxelles.be).

## BUURTCOMITÉ OF -COLLECTIEF?

Zet u acties en projecten op touw waaraan de inwoners hun steentje kunnen bijdragen, en die het sociale weefsel versterken en de leefkwaliteit in uw straat of wijk verbeteren? De dienst Burgerparticipatie kan u bij deze projecten bijstaan door middel van subsidies. Meer informatie en de voorwaarden vindt u op [fairebruxellessamen.be](http://fairebruxellessamen.be).

## CIMETIÈRES : HORAIRES PROLONGÉS.

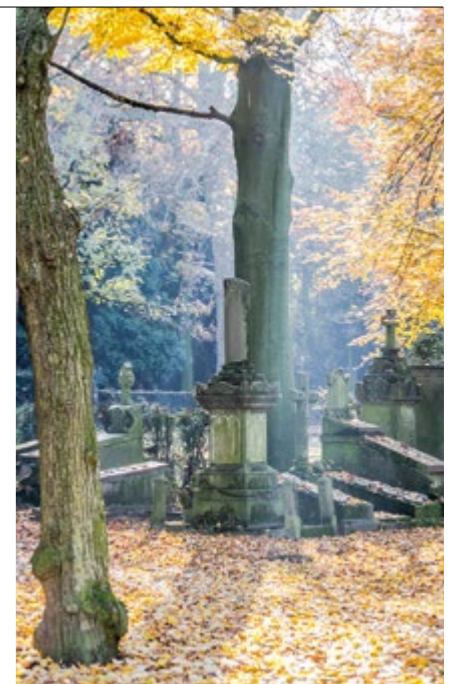
À l'occasion de la Toussaint, les cimetières de la Ville étendent leurs horaires et seront accessibles au public jusqu'à 17h les lundi 31 octobre, mardi 1<sup>er</sup> et mercredi 2 novembre.

[www.bruxelles.be/cimetieres](http://www.bruxelles.be/cimetieres).

## BEGRAAFPLAATSEN LANGER OPEN.

Met Allerheiligen past de Stad de openingstijden van haar begraafplaatsen aan. Op maandag 31 oktober, dinsdag 1 en woensdag 2 november blijven ze tot 17u open voor het publiek.

[www.brussel.be/begraafplaatsen](http://www.brussel.be/begraafplaatsen).





## SACS ORANGES ET BLANCS : DU CHANGEMENT.

De nouveaux réflexes propreté devront être pris à partir du mois de mai 2023. En effet, la collecte des sacs blancs ne se fera plus qu'une fois par semaine à Haren et à Neder-Over-Heembeek. L'utilisation du sac orange (pour les déchets alimentaires uniquement) deviendra quant à lui obligatoire dès le 1<sup>er</sup> mai 2023. Pour mémoire, les sacs blancs servent à collecter les déchets ménagers qui ne peuvent pas être recyclés. Dès le mois de mai les déchets alimentaires qui peuvent être recyclés devront aller directement dans le sac orange (sont refusés : les os, carcasses, coquilles de crustacés, langes... qui devront être déposés dans les sacs blancs). Pour vos déchets de jardin, utilisez les sacs verts prévus à cet effet.

[www.bruxelles.be/  
information-et-sensibilisation-proprete](http://www.bruxelles.be/information-et-sensibilisation-proprete).



## ORANJE ZAKKEN VERPLICHT EN MINDER OPHALING WITTE ZAKKEN.

Vanaf mei 2023 verandert er een en ander in de ophaling van de witte vuilniszakken. In Haren en Neder-Over-Heembeek gebeurt die vanaf dan nog maar eens per week. De oranje zak (uitsluitend voor organisch keukenafval) wordt op 1 mei 2023 verplicht. Nog even meegeven dat de witte zakken dienen voor restafval (niet-recycleerbaar huishoudelijk afval). Recycleerbaar voedselafval hoort vanaf mei thuis in de oranje zak. Let op, beenderen, graten en karkassen, oester- en mosselschelpen, luiers... horen niet thuis in de oranje maar moeten in de witte zak. En tuinafval geeft u mee in de groene zak.

[www.brussel.be/informatie-en-sensibilisering-netheid](http://www.brussel.be/informatie-en-sensibilisering-netheid).

## LES ATELIERS DES TANNEURS. UN ESPACE MODULABLE POUR ENTREPRISES.



Le centre d'entreprises 'Les Ateliers des Tanneurs' propose et a pour mission première d'accueillir et d'accompagner de jeunes entreprises. Un lieu dynamique et pluridisciplinaire de 5.000m<sup>2</sup> à deux pas de la gare du Midi, réservé pour héberger des entrepreneurs, indépendants... qui recherchent un lieu de caractère, un environnement stimulant, mais aussi des services pratiques et surtout des conseils pour éviter d'être isolés en tant qu'entreprise, de rester enfermés entre les murs de leur seule structure professionnelle. Comment ? En organisant régulièrement des animations, qui permettent aux jeunes entreprises du centre de mieux se connaître (speed dating, afterwork drink, repas...) mais aussi en créant des synergies collaboratives, des liens d'affaires entre les structures hébergées dans le but prioritaire de favoriser l'économie circulaire et locale. Les Ateliers des Tanneurs accueillent aujourd'hui une cinquantaine d'entrepreneurs et peuvent encore en accueillir d'autres. Vous êtes tenté de vivre l'expérience du coworking pour votre entreprise ? Toutes les informations sont reprises sur le site web [www.ateliersdestanneurs.be](http://www.ateliersdestanneurs.be). Bon à savoir, Les Ateliers des Tanneurs proposent également à la location plusieurs salles pour organiser des formations, séminaires, événements... (300, 150, 80, 66, 60 et 35 m<sup>2</sup>).

**Les Ateliers des Tanneurs – 58-62 rue des Tanneurs –  
1000 – 02 548 70 00 – [info@ateliersdestanneurs.be](mailto:info@ateliersdestanneurs.be).**

## ATELIERS DES TANNEURS. VEELZIJDIG CENTRUM VOOR JONGE BEDRIJVEN.

Het bedrijventerium 'Les Ateliers des Tanneurs' wil op de eerste plaats jonge ondernemingen verwelkomen en begeleiden. Dit dynamische en multidisciplinaire complex van 5.000m<sup>2</sup>, vlak bij het Zuidstation, biedt onderdak aan ondernemers, zelfstandigen, ... die op zoek zijn naar een karaktervolle werkplek, een stimulerende omgeving, maar ook praktische diensten en vooral advies om te voorkomen dat ze als bedrijf geïsoleerd raken, opgesloten binnen de muren van hun professionele structuur. Hoe? Door regelmatig events te organiseren, die jonge bedrijven in het centrum de kans bieden elkaar beter te leren kennen (speed dating, afterwork drink, etentjes...). Maar ook door zakelijke samenwerkingsverbanden tussen de bedrijven in het centrum te creëren om de circulaire en lokale economie te bevorderen. Op dit ogenblik herbergt het centrum Ateliers des Tanneurs een vijftigtal ondernemers heeft het nog voldoende ruimte vrij voor meer bedrijven. Zou u graag een coworkingaanpak willen uitproberen met uw bedrijf? Neem dan zeker een kijkje op [www.ateliersdestanneurs.be/nl/entreprise/](http://www.ateliersdestanneurs.be/nl/entreprise/) voor meer informatie. Goed om te weten: Ateliers des Tanneurs verhuurt ook verschillende zalen voor events, seminars, enzovoort (300, 150, 80, 66, 60 en 35 m<sup>2</sup>).

**Ateliers des Tanneurs – Huidevettersstraat 58-62 – 1000 – 02 548 70 00 – [info@ateliersdestanneurs.be](mailto:info@ateliersdestanneurs.be).**

## PENTAGONE VIJFHOEK

## PORTES OUVERTES ATHÉNÉE 'BULS- CATTEAU'.

Vous êtes élève en 6<sup>e</sup> primaire et vous êtes à la recherche d'un établissement pour entamer vos études secondaires l'année prochaine ? Assistez à la journée portes ouvertes et à l'inauguration du nouvel athénée à pédagogies actives 'Buls-Catteau' le **jeudi 1<sup>er</sup> décembre dès 16h**.

[ipoweb.bruxelles.be/  
bulscatteau](http://ipoweb.bruxelles.be/bulscatteau).

## OPENDEUR IN HET BULS- CATTEAU ATHENEUM.

Ben jij een leerling van het 6de leerjaar of u bent de ouder van een kind op zoek naar een plek om volgend jaar in het secundaire te starten? Dan komt de opendeurdag en de inhuldiging van het nieuwe atheneum voor actief onderwijs 'Buls-Catteau' aan de Zuidlaan op **donderdag 1 december vanaf 16u**, als geroepen, toch?

[ipoweb.bruxelles.be/  
bulscatteau](http://ipoweb.bruxelles.be/bulscatteau).

## CONSEIL PREVENTION



## PREVENTIETIP

## APPAREILS CONNECTÉS À LA MAISON ? ATTENTION AUX CAMBRIOLEURS !

Les appareils connectés à Internet sont aujourd'hui absolument partout, parfois même sans s'en rendre compte. Aspirateur, installation de chauffage, sonnette intelligente, panneaux photovoltaïques : les objets connectés font partie de notre quotidien mais sont-ils toujours sûrs ? À l'occasion de la campagne nationale contre le vol 'Besafe@home', le SPF Intérieur attire l'attention sur les risques si des appareils connectés sont piratés, comme par exemple :

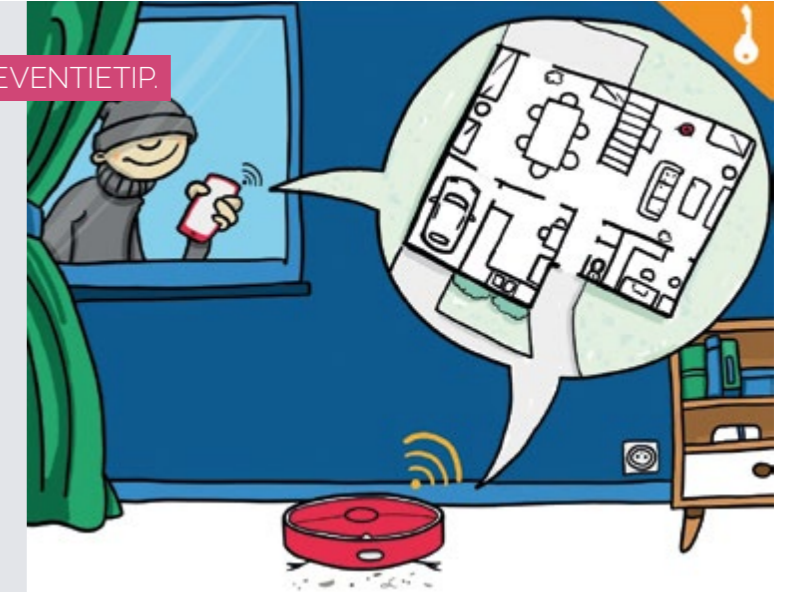
- savoir via votre lave-vaisselle (connecté et inutilisé depuis quelques jours) que vous n'êtes pas à votre domicile.
- se procurer un plan de votre habitation via votre aspirateur robot.
- voir votre intérieur via la caméra du babyphone.
- désactiver le mécanisme de verrouillage de vos serrures électriques...

### À quoi faire attention ?

- Informez-vous correctement, cherchez des avis en ligne sur les appareils que vous envisagez d'acheter et demandez conseil à un expert technique.
- Faites attention aux produits 'blancs' : les webshops proposent souvent des produits moins chers que les appareils de marque. Ils offrent souvent moins de paramètres de sécurité. Consultez suffisamment d'avis si vous envisagez d'acheter un appareil de ce type.
- Suivez les instructions du manuel d'utilisation : une fois que vous avez acheté un appareil, il est important d'appliquer les mesures de protection reprises dans le manuel. Modifiez toujours les mots de passe installés par défaut.
- Effectuez à temps les mises à jour afin de protéger vos appareils des personnes mal intentionnées.
- Sécurisez votre connexion wifi : utilisez un mot de passe, changez le nom de votre réseau et veillez à effectuer les mises à jour. Sachez toujours qui a accès à votre réseau Internet et changez le mot de passe si nécessaire.

Vous ne savez pas par où commencer pour sécuriser votre habitation ? Faites appel au conseiller en prévention vol auprès de Bravo ou de la zone de police qui se déplaceront gratuitement chez vous pour analyser les points faibles de la sécurisation de votre habitation (en particulier les accès) et vous donneront des recommandations pour diminuer les risques. Rien n'est obligatoire, c'est vous qui décidez quelles mesures de prévention vous souhaitez ou non appliquer. Les avis des conseillers en prévention vol sont neutres, objectifs et gratuits.

**Service Prévention Vol Bravo :  
0496 15 17 10 – Conseils prévention  
contre le vol : [www.besafe.be/fr/vol](http://www.besafe.be/fr/vol).**



## SLIMME TOESTELLEN THUIS? KIJK UIT VOOR HACKERS!

Met internet verbonden toestellen zijn alomtegenwoordig, vaak zonder dat we ons daarvan bewust zijn. 'Slimme' voorwerpen zoals de stofzuiger, de verwarming, de deurbel, de zonnepanelen... maken deel uit van ons dagelijkse leven, maar zijn ze altijd veilig? 'Besafe@home', een nationale campagne tegen diefstal van de FOD Binnenlandse Zaken, wijst ons op de risico's wanneer deze toestellen gehackt worden. Dieven kunnen bijvoorbeeld:

- Via de vaatwasser – die verbonden blijft maar enkele dagen niet gebruikt wordt – zien wanneer u niet thuis bent.
- Via de robotstofzuiger aan een plattegrond van uw woning geraken.
- Via de camera van de babyfoon in uw woning kijken.
- Het vergrendelmechanisme van de elektrische deursloten uitschakelen...

### Waarop u moet letten?

- Informeer u goed op voorhand: zoek online recensies over de toestellen die u wil aankopen en vraag advies aan een expert.
- Pas op voor 'witte' producten: webshops verkopen vaak goedkopere afgeleiden van merktoestellen. Die toestellen beschikken dikwijls over minder beveiligingsmogelijkheden. Lees dus voldoende recensies als u de aankoop van een dergelijk toestel overweegt.
- Volg de handleiding: als u een toestel hebt gekocht, is het belangrijk dat u de beveiligingstips toepast die in de handleiding staan. Wijzig altijd de standaardwachtwoorden.
- Voer tijdig updates uit om uw toestellen te beschermen tegen personen met slechte bedoelingen.
- Beveilig uw wifiverbinding: gebruik een wachtwoord, verander de naam van uw netwerk en zorg ervoor dat updates worden uitgevoerd. Weet altijd wie uw internetnetwerk gebruikt en verander indien nodig het wachtwoord.

Weet u niet waar u moet beginnen met het beveiligen van uw woning? Neem dan contact op met de diefstalpreventie-adviseur van Bravo of de politiezone. Deze expert komt gratis bij u langs en bekijkt de zwakke punten in de beveiliging van uw woning (vooral deuren en ramen) en geeft aanbevelingen om de risico's te beperken. Niets is verplicht, u beslist zelf welke preventiemaatregelen u al dan niet wilt toepassen. Het advies van de diefstalpreventieadviseur is neutraal, objectief en gratis.

**Bravo – Dienst Diefstalpreventie: 0496 15 17 10  
Tips inbraak vermijden: [www.besafe.be/nl/diefstal](http://www.besafe.be/nl/diefstal).**



# IADINE DEGRYSE. EN TOUTE SAGESSE. WIJSHEID OP ÉÉN BLAADJE.

'Informer pour pouvoir débattre', telle est la démarche souhaitée par la Ville à propos des fresques BD qui ornent les murs de Bruxelles et mise en œuvre grâce à une collaboration entre le Centre belge de la Bande dessinée et le Brussels Studies Institute. Iadine Degryse incarne et nous parle de ce projet.

'Informer om te kunnen debatteren', dat is kort en gevat de aanpak die de Stad verlangde bij de stripmuren die deel uitmaken van de Brusselse Striproute. Dit alles in een samenwerking tussen het Belgisch Stripcentrum en het Brussels Studies Institute. Iadine Degryse belichaamt en vertelt over dit project.



« C'est un défi, de réunir toutes ces informations en une page sans tomber dans la caricature »

"Het is een uitdaging om al deze informatie op een blad samen te brengen zonder in de val van clichés te trappen"

C'est l'histoire d'une sagesse. Celle d'une démarche – la recontextualisation des fresques de bande dessinée – rencontrant celle d'une personne, Iadine Degryse, adjointe du directeur du Brussels Studies Institute (BSI). On n'aurait pu rêver meilleure alliance.

## Des fresques à la connotation parfois dépassée.

D'une part, en effet, il y avait d'immenses fresques d'auteurs de BD, dont certaines se voient régulièrement décriées pour leurs visuels aux connotations dépassées. Et, de l'autre, une historienne éduquée à la fois à l'amour de la bande dessinée, par sa maman collectionneuse, et à la curiosité rigoureuse, par son papa chercheur. En outre, le BSI avait déjà travaillé sur d'autres sujets sensibles, comme la toponymie de Bruxelles, pour analyser les genres et qualités des personnes mises à l'honneur. « La recontextualisation des fresques, maintenant, nous a paru très sensible », indique Iadine, en soulignant les deux aspects du travail qui collaient le plus aux méthodes du BSI : l'expertise et l'approche multiculturelle.

## Se former à connaître plusieurs réalités du monde.

Deux qualités dont elle brille, du reste, à titre individuel : diplômée en histoire – « pour comprendre le passé et les anecdotes qui ont mené à ci ou ça » – elle a choisi de poursuivre ses études avec deux masters : l'un à Madrid, en histoire de l'Amérique du Sud, et l'autre à Bruxelles, en sciences de la population et du développement. À la fin de sa période de formation, afin de connaître une autre réalité que le monde académique, elle a travaillé pendant trois ans au service de communication de la Fondation Roi Baudouin, avant de rejoindre le BSI qu'elle connaissait déjà pour y avoir travaillé comme étudiante.

## Une page de notes explicatives par œuvre.

En l'occurrence, quand il s'est agi de répondre à l'appel d'offres de cette mission commandée par la Ville, elle a mené la candidature du BSI

en s'associant au Centre belge de la Bande dessinée (ou Musée de la bande dessinée), expert du terrain puisqu'organisateur de visites guidées du parcours BD. Un comité de 14 personnes francophones et/ou néerlandophones, et spécialisées en disciplines variées (géographie, sociologie, histoire...), a été formé, pour rédiger d'une seule main un texte d'une page par fresque, incluant toute information utile pour comprendre l'œuvre et le contexte dans lequel elle a été produite. « C'est un défi, de réunir toutes ces informations en une page sans tomber dans la caricature », explique Iadine.

## Nourrir le débat et éviter les malentendus.

Pour ce faire, de multiples moments d'échange ont été organisés : avec des guides du parcours, des éditeurs, des militants anticolonialistes ou féministes, des employés communaux au fait de l'histoire pratique de la fresque, etc. Autant d'occasions de recueillir idées et avis, mais aussi de toucher la réalité de près, d'autant plus, reconnaît Iadine, que certaines fresques sont plus compliquées que d'autres. « Chaque fois que je me trouve devant certaines fresques, continue-t-elle, je vois des gens passer en faisant un commentaire, surtout parmi les jeunes. Cela confirme la nécessité de présenter l'information. Une fois que l'info est là, on peut remettre la fresque en question, mais sans cela, nous ne pouvons pas débattre ». Car il s'agit bien de cela : nourrir le débat, répondre aux questions, éviter les malentendus.

## Des codes QR pour accéder aux explications.

Actuellement, plus de la moitié des 67 notices ont été mises en ligne, les autres étant en cours de finalisation, et les codes QR destinés à guider les passants vers ces explications ont été progressivement installés sur chacune des fresques BD. Quand elle parle de l'avancée du projet, Iadine respire le contentement. Comme en général aussi quand elle raconte avoir grandi dans l'est de Bruxelles, puis traversé le canal pour s'installer, adulte, à Ganshoren ; choisi Bruxelles délibérément pour y travailler.

Découvrez le parcours BD en ligne : [www.parcoursbd.brussels](http://www.parcoursbd.brussels).  
Brussels Studies Institute : [bsi.brussels](mailto:bsi.brussels) – [info@bsi.brussels](mailto:info@bsi.brussels).  
Centre belge de la Bande dessinée – Musée de la BD :  
20 rue des Sables – 1000 – 02 219 19 80 – [www.cbbd.be](http://www.cbbd.be).

Dit is een verhaal van wijsheid, of gewoon van gezond verstand. En van een aanpak – de duiding en omkadering van de stripmuren – die op de weg kwam van een persoon, Iadine Degryse, assistent van de directeur van het Brussels Studies Institute (BSI). We spreken haar ergens langsheen de Striproute ...

## Stripmuren, soms uit een andere tijd.

Dit is de 'setting': enerzijds zijn er inderdaad fresco's van stripauteurs, waarvan sommige regelmatig worden bekritiseerd vanwege hun verouderd tijdsbeeld. En anderzijds is er een historica die opgroeide met de liefde voor strips – haar moeder verzamelde ze – aangevuld met een rigoureuze nieuwsgierigheid – van haar vader, een onderzoeker. Bovendien was het BSI al eerder aan de slag gegaan met andere gevoelige onderwerpen, zoals de toponiemen of plaatsnamen van Brussel. Het BSI maakte een analyse van het geslacht en de verdiensten van de mensen achter de straatnamen. "De toelichtingen bij de stripmuren leek ons nu erg gevoelig", stelt Iadine, die twee aspecten van de opdracht benadrukt: de expertise en de multiculturele benadering.

## De wereld bestaat uit veel verschillen en die moet je leren zien.

Iadine kan hierbij bogen op twee troeven: ze heeft een diploma geschiedenis op zak "om het verleden en de anekdoten die tot iets hebben geleid te begrijpen" en ze koos er ook voor om die studie aan te vullen met twee masters: één in Madrid – over de geschiedenis van Zuid-Amerika – en de andere in Brussel, in bevolkings- en ontwikkelingswetenschappen. Om op het einde van haar stage alweer een andere realiteit dan de academische wereld te leren kennen, werkte ze drie jaar voor de communicatie van de Koning Boudewijnstichting. En dan kwam het BSI, waar ze ooit al had gewerkt als student.

## Eén velletje met toelichting per werk.

Toen de Stad deze opdracht op uitschreef, vond het BSI het maar logisch

om hiervoor de krachten te bundelen met het Belgisch Stripcentrum, ook bekend als het Stripmuseum, de expert bij uitstek, alleen al als organisator van rondleidingen langs de Striproute. Een commissie van 14 Frans- en/of Nederlandstaligen, specialisten in verschillende disciplines – aardrijkskunde, sociologie, geschiedenis, enz. – moest met 'een hand een tekst van een pagina per fresco' schrijven, inclusief alle nuttige informatie, met als doel het werk en de context waarin het werd gemaakt, te begrijpen. "Het is een hele uitdaging om al deze informatie op een enkel blaadje samen te brengen zonder in de val van de clichés te trappen," legt Iadine uit.

## Verrijk het debat en voorkom misverstanden.

Hiervoor waren uiteraard enkele overlegmomenten nodig: met gidsen, uitgevers, anticoloniale of feministische actiegroepen, stadspersoneel dat de praktische geschiedenis van de stripmuur kende, enz. Allemaal mogelijkheden om ideeën en meningen te verzamelen, maar ook om de werkelijkheid van heel dichtbij te zien, vooral, erkent Iadine, "omdat sommige stripmuren ingewikkelder zijn dan andere. Telkens als ik voor een bepaalde stripmuur sta, zie ik mensen voorbijkomen die een opmerking maken. Dat zie ik vooral bij jongeren. Dat bevestigt de noodzaak om de informatie beschikbaar te maken en zodra de informatie er is, kunnen we de stripmuur in vraag stellen, maar zonder kunnen we niet discussiëren. Want daar gaat het om: het debat aanwakkeren, vragen beantwoorden om misverstanden te voorkomen."

## QR-codes geven uitleg.

Momenteel staat meer dan helft van de 67 online, de andere komen eraan en de QR-codes die de voorbijgangers naar deze uitleg leiden, werden geleidelijk bij elke stripmuur aangebracht. Wanneer Iadine vertelt over de voortgang van het project, zie je haar tevredenheid. Net als wanneer ze vertelt dat ze opgegroeid is in het oosten van Brussel, daarna het kanaal overstak en zich als volwassene in Ganshoren vestigde en bewust koos voor Brussel als werkplek.

Ontdek de Striproute online: [www.parcoursbd.brussels](http://www.parcoursbd.brussels).  
Brussels Studies Institute: [bsi.brussels](mailto:bsi.brussels) – [info@bsi.brussels](mailto:info@bsi.brussels).  
Belgisch Stripcentrum - Stripmuseum: Zandstraat 20  
– 1000 – 02 219 19 80 – [www.cbbd.be](http://www.cbbd.be).

# DES IMAGES HORS NORME. BUITENGEWONE BEELDEN.

Des expositions, installations, workshops, performances, des publications inédites ou encore deux journées d'étude : la photographie 'brute' sera mise à l'honneur quatre mois durant, en particulier à la CENTRALE for contemporary art, mais pas seulement puisque des photos seront également accueillies par d'autres lieux culturels, pour un total de huit expositions.

Par le biais de photographies mais aussi de photomontages ou de photocollages, des artistes vont dévoiler leurs univers à travers des « œuvres produites en dehors des circuits artistiques conventionnels ». Un champ peu exploré qui ouvre la voie à des pratiques novatrices, contribuant ainsi à renouveler le regard porté sur la photographie. « Ce projet questionne ainsi autant le rôle du collectionneur, son pouvoir sur la catégorisation des artistes, que la photographie ».

## Portraits filmés.

Dans ce cadre, la CENTRALE présente près de 200 photographies issues du corpus PHOTO | BRUT collection Bruno Decharme & compagnie exposé à Arles. L'artiste bruxellois Angel Vergara a également été invité pour un échange avec le collectionneur. Ce projet s'est inspiré de portraits filmés que Bruno Decharme, également réalisateur, a dédié à des créateurs et créatrices de sa collection.

## Art et marges musée.

Expo monographique de Jean-Marie Massou, créateur d'art brut qui vivait isolé dans une forêt du Lot, y enregistrant des plaintes sonores, creusant des galeries ou s'adonnant à des collages photographiques.  
314 rue Haute – 1000 – artetmarges.be.

## Botanique.

PHOTO | BRUT #2, collection Bruno Decharme, des œuvres inédites et en parallèle, des expositions d'artistes belges, en l'occurrence Barnabé Mons et Katherine Longly.  
236 rue Royale – 1210 (St-Josse-ten-Noode) – botanique.be.

## Tiny Gallery.

Exposition Spontaneous-Amateur Photography 1860-1930, une sélection de tintotypes et albumines qui témoigne de la pratique amateur.  
26 rue de la Cuve – 1050 (Ixelles) – tinygallery.photo.

## Art et marges museum.

Monografische tentoonstelling van Jean-Marie Massou, een art brut-kunstenaar die in totale afzondering in een bos in de Franse regio Lot leefde, er zijn klagingen opnam, eigenhandig ondergrondse galerijen uitgroef of fotocollages maakte.  
Hoogstraat 314 – 1000 – artetmarges.be.

## Botanique.

PHOTO | BRUT #2 collection Bruno Decharme, compleet nieuwe kunstwerken parallel met twee Belgische kunstenaars, in casu Barnabé Mons en Katherine Longly.  
Koningstraat 236 – 1210 (Sint-Joost-ten-Node) – botanique.be.

## Tiny Gallery.

Tentoonstelling Spontaneous-Amateur Photography 1860-1930, een selectie voorbeelden van fotografische procédés zoals ferrotypie, cyanotypie, albuminedruk...  
Stoofstraat 26 – 1050 (Elsene) – tinygallery.photo.



Elke Tangeten, Untitled, 2018, Embroidery on printed paper, magazine 7 x 7 in., Collection Bruno Decharme



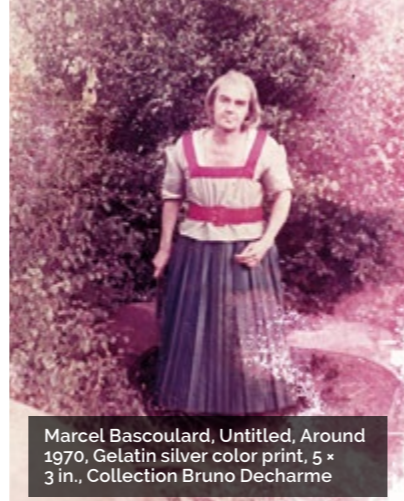
Mark Hogancamp, Marwencol, Between 2006 and 2014, gelatin silver print, 4 x 6 in., Collection Bruno Decharme

Tentoonstellingen, installaties, workshops, performances, nieuwe publicaties en twee studiedagen: vier maanden lang staat het thema 'photo brute' centraal, voornamelijk in de CENTRALE for contemporary art. Maar ook in andere cultuurhuizen-musea zullen er foto's te zien zijn: dit project brengt maar liefst acht tentoonstellingen op vier locaties.

De kunstenaars onthullen aan de hand van foto's, fotomontages of fotocollages hun persoonlijke universum. Het zijn "werken die buiten de conventionele, artistieke circuits zijn vervaardigd". Een weinig geëxploreerd onderzoeksterrein dat de weg opent naar vernieuwende aanpakken en zo bijdraagt tot een hernieuwde kijk op de fotografie. "Dit project stelt dus zowel de rol van de verzamelaar en zijn macht over de indeling van de kunstenaars als de fotografie zelf in vraag".

## Filmportretten.

Als onderdeel van het project stelt de CENTRALE een 200-tal foto's voor uit de PHOTO | BRUT collection Bruno Decharme & compagnie die te zien was in Arles. Het centrum voor hedendaagse kunst nodigde ook de Brusselse kunstenaar Angel Vergara uit om een uitwisseling aan te gaan met de verzamelaar. Voor dit project liet hij zich inspireren door filmportretten van Bruno Decharme, ook regisseur, rond de makers in zijn collectie.



Marcel Basoulard, Untitled, Around 1970, Gelatin silver color print, 5 x 3 in., Collection Bruno Decharme

# MUSIC CITY HALL

Le Music City Hall cuvée 2022 pourrait se résumer en seulement quelques mots – voire quelques chiffres : une 5<sup>e</sup> édition, 7 salles, 7 ambiances, 10 formations musicales, 19 concerts pour 1 journée dans 1 Hôtel de Ville, celui de Bruxelles (where else ?), le dimanche 13 novembre de 14h à 20h. Un dernier chiffre : 0. Oui, zéro. Comme le nombre d'euros à dépenser pour profiter de ce voyage musical atypique !

Music City Hall 2022 kunnen we in enkele woorden en cijfers samenvatten: een 5e editie, 7 zalen, 7 stijlen, 10 muzikensembles, 19 concerten op één dag in het Brusselse stadhuis (where else?), op zondag 13 november van 14u tot 20u. En om af te ronden nog een laatste cijfer: 0. Jawel, nul. Want zoveel euro kost het u om van deze atypische muzikale reis te genieten!



L'événement accueillera mélomanes et musiciens au sein du merveilleux édifice de la Grand-Place. Le concept, à la fois original et convivial, permet d'assister à des concerts dans ce lieu unique et d'en découvrir les différentes salles et bureaux d'apparat, mais aussi d'offrir à des musiciens belges et bruxellois la plus belle des vitrines.

## Cabinet maïoral & cour d'honneur.

Les concerts sont à sélectionner parmi ceux de Jaouad, Tyana P, Dorian Dumont, Fatoosan, Mab'ish, Mikigold, Gaëlle Solal, La Jérôme – qui occuperont, dans le désordre, les salles du Conseil, des Mariages, Alexandre le Grand, Gothique, Renaissance, et Milice. Innersonics se lancera pour sa part dans un set ambient psychédélique de 4 heures dans le cabinet du Bourgmestre. La cour d'honneur, elle, accueillera la Fanfare Remork et Barkaba.

## MUSIC CITY HALL 13.11.

Hôtel de Ville – Grand-Place – 1000 – musiccityhall.brussels.

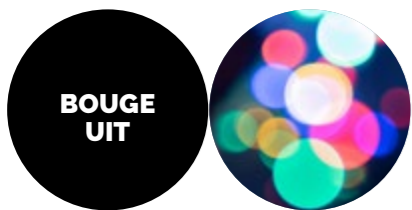
Het evenement verwelkomt muziekliefhebbers en muzikanten in het schitterende decor van het stadhuis op de Grote Markt. Dankzij het originele en gezellige concept kan het publiek op deze unieke plaats zowel diverse concerten meepikken als de verschillende statige zalen ontdekken, en krijgen de Belgische en Brusselse muzikanten de kans om op te treden op één van de mooiste locaties van de stad.

## Kantoor van de burgemeester & erekoer.

Op het programma staan concerten van onder meer Jaouad, Tyana P, Dorian Dumont, Fatoosan, Mab'ish, Mikigold, Gaëlle Solal, La Jérôme – in (in willekeurige volgorde) de raadzaal, trouwzaal, Alexander-de-Grotezaal, renaissancezaal en militiezaal. Innersonics dompelt dan weer het kantoor van de burgemeester onder in een vier uur durende psychedelisch ambient set. En op de erekoer weerklinken de ritmische fanfareriffs van Remork & Karkaba.

## MUSIC CITY HALL 13.11.

Stadhuis – Grote Markt – 1000 – musiccityhall.brussels.



## Femmes fières et fortes. Trotse, sterke vrouwen.



Rendez-vous annuel unique, ce festival d'un jour a pour vocation de donner un nouveau souffle à l'entrepreneuriat féminin et d'inspirer les futures femmes leaders. Moment de rencontre et de partage, SoShe vise à

- promouvoir l'entrepreneuriat féminin, notamment dans les domaines STEM (= Sciences, Technology, Engineering, Mathematics,
- créer des moments de rencontre et de partage,
- donner aux femmes entrepreneurs les moyens de façonner l'avenir grâce à la technologie,
- chercher des solutions pour diminuer les inégalités sociales qui subsistent dans un écosystème encore très masculin.

Au programme : sessions de speed-networking, tables de discussion, conférences, stands d'entreprises, pop-up store...

Het jaarlijkse, eendaagse festival SoShe heeft tot doel het vrouwelijk ondernemerschap nieuw leven in te blazen en toekomstige vrouwelijke leiders te inspireren. Dit unieke evenement wil met name:

- vrouwelijk ondernemerschap promoten, met name op het gebied van Sciences, Technology, Engineering, Mathematics (STEM),
- ontmoetings- en deelmomenten creëren,
- vrouwelijke ondernemers de middelen bieden om dankzij de technologie vorm te geven aan de toekomst,
- en oplossingen vinden om de sociale ongelijkheden in een nog erg mannelijk ecosysteem aan te pakken.

Op het programma: sessies speed networking, gesprekken, lezingen, bedrijfsstands, pop-upstore, ...

**SOSHE FESTIVAL 26.11.**  
Spaces – Gare maritime – 7 rue Picard – 1000 – soshefestival.com.

## La magie des fêtes.

Ce qui fait des Plaisirs d'Hiver l'un des marchés de Noël les plus beaux et les plus visités d'Europe ? Ses quelque 250 chalets aux offres envoûtantes, répartis sur un parcours de près de 3 km au cœur de Bruxelles ? Ou son magnifique sapin de Noël et le show son et lumière sur la Grand-Place ? À moins que ce ne soient ses activités culturelles, ses découvertes artistiques, sa grande roue, sa patinoire et ses spectacles pour petits et grands ? Un mélange de tout cela, sans aucun doute ! Et le parfum de fête évidemment ! Toutes les infos détaillées dans *le Brusseloir #182* de décembre.

**Winter Pop.**  
La caravane Winter Pop distillera cette année la féerie de Noël à Neder-Over-Heembeek, au square Ambiorix et à Laeken en décembre durant trois week-ends successifs. Le programme, imaginé en collaboration avec les associations de quartier, proposera des concerts, fanfares, danses, chorales, projection de courts-métrages...  
**Ven > sam : 15h > 21h. Dim : 14h > 19h. 2 > 4.12 NOH. 9 > 11.12 Ambiorix. 16 > 18.12 Laeken.**

**PLAISIRS D'HIVER 25.11.2022 > 1.1.2023.**  
Grand-Place + différents lieux à Bruxelles – plaisirsdhiver.be.



## Magisch eindejaar.

Wat Winterpret tot één van Europa's mooiste en meest bezochte kerstmarkten maakt? Zijn zowat 250 chalets met hun aanlokkelijke aanbod, langs een parcours van bijna 3 km in het hart van Brussel? Zijn prachtige grote kerstboom en het klank- en lichtspel op de Grote Markt? Of het culturele programma, artistieke verrassingen, reuzenrad, ijsbaan en voorstellingen voor jong en oud? Wellicht dit alles samen! En de feestelijke eindejaarsfeer natuurlijk! Uitgebreide informatie volgt in *de Brusseloir #182* van december.

**WINTERPRET 25.11.2022 > 1.1.2023.**  
Grote Markt + verschillende plaatsen in de stad – winterpret.be.

**Winter Pop.**  
De Winter Pop-karavaan trekt ook dit jaar in december van hot naar her, t.t.z. van Neder-Over-Heembeek, naar de Ambiorix square en Laken en dit drie opeenvolgende weekends. Het programma werd samen met de buurtverenigingen opgesteld en u moet er zijn voor concerten, fanfares, dans, koorzangen, kortfilms...  
**Vr & zat: 15 > 21u. Zon: 14h > 19u. 2 > 4.12 NOH. 9 > 11.12 Ambiorix. 16 > 18.12 Laken.**

### EXPO

**Free Party > 5.11.**  
**Tour à Plomb – 20-26, rue de l'Abattoir – 1000 – touraplomb.be.** Images préexistantes et fabriquées d'une jeunesse en quête de liberté, signées Robin Wen.

**Youth through the Lens > 6.11.**  
**MAD Brussels – 10, place du Nouveau Marché aux Grains – 1000 – mad.brussels.** Sept photographes expriment à leur façon le regard de la génération Z sur le monde actuel de la mode.

**Ariane Bergrichter – Souriez, j'adore ! > 13.11.**  
**Art et Marges Musée – 312-314 rue Haute – 1000 – artetmarges.be.** Première exposition monographique des dessins de l'artiste décédée en 1996.

**À la fenêtre 7 > 25.11.**  
**MC – site Gare – 2 rue du Champ de l'Église – 1020 (Laeken) – maisondelacreation.org.** Des plaques d'eau-forte signées Margriet van der Ven, où la nature et l'éphémère jouent un rôle majeur.

**Nina Tomàs 18.11 > 17.12.**  
**Maison d'Art Actuel des Chartreux – 26-28 rue des Chartreux – 1000 – maac.be.**

L'artiste mène une pratique picturale hybride mêlant éléments du réel et images mentales.

**Two beers and no puppy > 28.11.**  
**De Markten – 5 place du Vieux Marché aux Grains – 1000 – demarkten.be.** Une expo de photos réalisées pendant les 'années Corona' et signées Charlotte Lybeer & Liesbeth Marit.

**Design et transformation – Histoires du design tchèque 1990-2020 > 8.1.2023.**  
Projets d'entreprises à succès tchèques reflétant les bouleversements de l'histoire de la République.  
**On Display > 5.3.2023.**  
Sous-titrée 'Quand le design investit la boutique', l'expo offre un regard sur ces 'lieux de séduction'.  
**ADAM (Design Museum Brussels) – Place de Belgique – 1020 (Laeken) – designmuseum.brussels.**

**Place aux artistes femmes 20.9 > 5.2.2023.**  
**Musée de la Ville – Maison du Roi (Espace Parenthèse) – Grand-Place – 1000 – brusselscitymuseum.brussels.** Axée sur les femmes créatrices – pas simples modèles -, l'expo interroge les œuvres au-delà de ce qu'elles figurent.

**Arié Mandelbaum > 5.3.2023.**  
**Musée Juif de Belgique – 21 rue des Minimes – 1000 – mjb-jmb.org.** Première rétrospective consacrée au peintre bruxellois, avec une quarantaine de créations s'étalant de 1957 à 2016.

**Kidorama, 200 ans de mode enfantine > 5.3.2023.**  
Un regard sur la mode actuelle à la lumière des tenues enfantines portées depuis 1820.  
**Mes vacances au musée 5.11.**  
Visite de Kidorama, suivie d'un atelier littéraire au Wolf. Pour occuper les enfants pendant les congés.  
**Paper dolls 20.11.**  
Visite de l'exposition Kidorama et atelier créatif (gratuit) organisé à l'occasion de la Journée internationale des droits de l'enfant.  
**Musée Mode & Dentelle – 12 rue de la Violette – 1000 – fashionandlacemuseum.brussels.**

### THÉÂTRE

**Unfolding an Archive 2 > 3.11.**  
**KVS (box) – 9 quai aux Pierres de Taille – 1000 – kvs.be.** 20 ans de reportages de guerre filmés par Daniel Demoustier et animés par une chorégraphie de sa fille Zoé.

**Scattered Memories 3 > 5.11.**  
Ultima Vez fête ses 35 ans avec cette soirée célébrant l'œuvre de Wim Vandekeybus : danse, images, etc.  
**Metamorphoses 9 > 12.11.**  
Adaptation de l'œuvre d'Ovide dans laquelle les humains se transforment en pierre, en eau, en animaux...  
**Mailles 16 > 17.11.**  
Un spectacle choral qui tisse les parcours intimes de six artistes noires, africaines ou afro-descendantes.  
**KVS (bol) – 146 rue de Laeken – 1000 – kvs.be.**

**État père – Terre mère 9 > 25.11.**  
**Centre culturel des Riches-Clares – 24 rue des Riches Claires – 1000 – lesrichesclaires.be.** Quatre femmes toutes différentes mais un point commun : la souffrance de vivre dans un milieu patriarcal.

**Les quatre fils Aymon 10.11 > 3.12.**  
**Théâtre royal de Toone – 66 Marché-aux-Herbes – 1000 – toone.be.** La fameuse légende ardennaise du 12e s. adaptée par le comédien et marionnettiste José Géal.

**Roméo et Juliette 10.11.**  
**MC Cité Modèle – 3 allée du Rubis – 1020 (Laeken) – maisondelacreation.org.** Tourbillonnant, ce Shakespeare-ci

a la saveur du sang chaud, le goût du faisan mort et des paillettes.

**Maison Renard 17.11.**  
**MC Bockstael – 246A bd Émile Bockstael – 1020 (Laeken) – maisondelacreation.org.** Un spectacle drôle et cynique, entièrement réalisé avec des données issues du monde scientifique...

### CONCERTS

**Bruxelles sur Scènes 1 > 30.11.**  
**Différents lieux à Bruxelles – bruxellessurscenes.be.** Partez à la découverte de la vie culturelle qui fleurit dans les nombreux cafés-théâtres de la capitale.

**Bâtard Festival – 3 > 5.11.**  
**Beursschouburg – 20-28 rue Auguste Orts – 1000 – batard.be – beursschouburg.be.** Un festival pour et imaginé par de jeunes artistes multidisciplinaires : théâtre, danse, performances, films...

**Ars Musica 18.11 > 2.12.**  
**Différents lieux à Bruxelles – arsmusica.be.** Thème de cette année, pour la biennale internationale de la musique de création : *Big Science*.

**Rubis dimanche 20.11.**  
**MC Cité Modèle – 3 allée du Rubis – 1020 (Laeken)**

**– maisondelacreation.org.**  
Une après-midi d'échanges entre habitants et artistes : High Jinks Delegation et Big Horse One Man Band.

**Kim Joonyoung 23.11.**  
**MC NOH – Place Saint-Nicolas – 1120 (Neder-Over-Heembeek) – maisondelacreation.org.**  
Découvrez le geomungo, très ancienne cithare sur table de Corée, et le sanjo et le kimbab !

**Cats on Trees 23.11.**  
Un 3<sup>e</sup> album pour le duo pop frenchie Toulousain, *Alie*, leur plus beau disque à ce jour.  
**Charlie Winston 26.11.**  
Le chanteur anglais a lui aussi profité du confinement pour concevoir son nouvel et 5<sup>e</sup> album, *As I Am*.  
**La Madeleine – 14 rue Duquesnoy – 1000 – la-madeleine.be.**

**Sheila 5.11.**  
Avec *Venue d'ailleurs*, la chanteuse revisite sa propre histoire, entre mélancolie et joie, piano et disco.  
**The World of Queen 17.11.**  
CoverQueen, un spectacle hommage au groupe de Freddie Mercury par les frères Caramia.  
**Amel Bent 26.11.**  
L'artiste présente son nouvel album *Vivante*, où l'on retrouve des titres avec entre autres Dadjou et Vitaa.

**Cirque Royal – 81, rue de**

**L'Enseignement – 1000 – www.cirque-royal-bruxelles.be.**

**Disney en concert 18.11.**  
Une expérience musicale et visuelle unique dans l'univers merveilleux de l'oncle Walt.  
**Le Lac des Cygnes sur l'eau 27.11.**  
Bassins, fontaines, mur d'eau... : une modernité contrôlée pour ce grand classique de Tchaïkovski.  
**Palais 12 – avenue de Miramar – 1020 (Laeken) – palais12.com.**

**Brussels International Guitar Festival & Compétitions 25 > 29.11.**  
**Théâtre du Vaudeville – 13 galerie de la Reine – 1000 – bigfest.be.** Classique, latine, jazz, moderne, contemporaine, manouche ou flamenco : la 'gratte' dans tous ses états !

### CINÉMA

**Filem'On > 5.11.**  
**Différents lieux à Bruxelles – filemon.be.** Avec le thème démasqué, le Festival International de Cinéma Jeune Public mise sur tout le suspense.

**Brussels Art Film Festival 10 > 13.11.**  
**Différents lieux à Bruxelles – baffestival.be.** Projection de longs et courts-métrages

traitant de la création artistique : peinture, architecture, danse...  
**Pink Screens Film Festival 10 > 19.11.**  
**Cinéma Nova – 3 rue d'Arenberg – 1000 – gdac.org – pinkscreens.org.** On y aborde, de manière plurielle, les questions de genres et de sexualités avec franchise et humour. Rare !

### ACTIVITÉS

**Brussels Basketball 11-12.2022.**  
**120 rue de Lombartzyde – 1120 (NOH) – brussels-basketball.be.**  
Fans du Brussels Basketball, ne manquez pas les prochains matchs de votre club favori !

**Dia de muertos 30.10 > 5.11.**  
**CC Bruegel – 1F, rue des Renards – 1000 – ccbruegel.be – diademortos.be.** 6 jours de célébrations au croisement des cultures. Concerts, ateliers, chant, autel collectif, procession...

**Enfantaisies 31.10, 9.11, 3.12.**  
**MC Neder-Over-Heembeek – Place Saint-Nicolas – 1120 – maisondelacreation.org.** Les bambins sont invités à des contes,

ateliers, projections de films, de dessins animés, et on en passe.  
**Manneken-Pis 29.10.**  
Pour le 14<sup>e</sup> anniversaire de la remise du costume, le 'ket' portera son costume de dresseur de Limotche...  
**Manneken-Pis 30.10.**  
... et dans le cadre du chapitre annuel de la guilda, il sera aux couleurs de celle des Bouchers bruxellois.  
**Manneken-Pis – Croisement des rues du Chêne et de l'Étuve – 1000 – bruxelles.be/manneken-pis.**

**Family Day au Musée des égouts 1<sup>er</sup> samedi du mois.**  
**Musée des égouts – Porte d'Anderlecht – 1000 – sewer-museum.brussels.**  
**Visites guidées à 13h30 et 15h30.** Spectacles (La Yourte Mauve et Le Grand Tumulte), visite insolite du musée, conteurs, acrobates, parkour...

**Garde-Robe du Manneken-Pis – 6.11.**  
Comme chaque premier dimanche du mois, la Garde-Robe Manneken-Pis ouvre ses portes gratuitement.  
**Vitrine Pop-Up : Environnement > 19.03.2023.**  
*No Nature. No Future*, un thème sérieux pour découvrir autrement des costumes, eux, bien plus fun !  
**GRMP – 19, rue du Chêne – 1000 – mannekenpis.brussels/fr.**

**Brussels Artisan Market (BAM!) 19.11.**  
**Be-Here – 4 rue Dieudonné Lefèvre – 1020 (Laeken) – be-here.be.** Illus, textile, bijoux, décora... Ou quand les artisans bruxellois transmettent leur passion. Gratuitement.

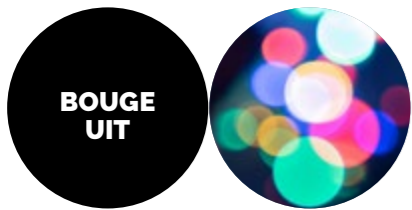
**Brussels artisanal workshops 3 > 20.11.**  
**Différents lieux à Bruxelles – baw.brussels.** Les artisans et commerçants du centre vous font entrer dans les coulisses de l'artisanat bruxellois.

**Rencontres Jeu T'aime 20.11.**  
**MC Bockstael – Place É. Bockstael – 1020 (Laeken) – maisondelacreation.org.** Des dizaines de jeux et d'activités ludiques animés par les ludothèques bruxelloises !

**Nocturnes du Sablon 24 > 27.11.**  
**Quartier des Sablons – 1000 – lesnocturnesdusablon.com.** Les commerçants et antiquaires se mettent sur leur 31 avant les fêtes : décos, animations, réductions...

**100 ans du campus du Solbosch > 12.2022.**  
**Campus du Solbosch – 22 avenue Paul Héger – 1050 (Ixelles) – ulb.be.** Un anniversaire historique qui propose visites et activités festives, culturelles, scientifiques, engagées.





## L'art sous salles obscures.

Du 10 au 13 novembre, le Brussels Art Film Festival (BAFF) propose de partir à la découverte des meilleurs documentaires sur l'art produits en Belgique. Un voyage aux quatre coins du monde à découvrir à travers le prisme de créations cinématographiques inédites. Pendant 4 jours, le festival diffusera des longs et courts-métrages traitant de la création artistique comme la peinture, l'architecture, la danse, la performance, la musique, ...



**BRUSSELS ART FILM FESTIVAL 10 > 13.11.**  
**02 217 28 92 – www.baffestival.be.**  
**CINEMATEK – 9 rue Baron Horta – 1000.**  
**BOZAR – 23 rue Ravenstein – 1000.**  
**ISELP – 31 bd de Waterloo – 1000.**

## Kunst op het grote, witte doek.

Het Brussels Art Film Festival BAFF pakt van 10 tot 13 november uit met de beste documentaires over kunst uit ons land en de hele wereld. Een buitenkans om vier dagen lang films te ontdekken die een andere wereld laten zien: die van de kunstenaars uit diverse disciplines als beeldende kunst, architectuur, dans, performance, muziek...



## 20 PLACES 'BRUSSELS BASKETBALL – OKAPI AALST' À GAGNER ! 10 DUOTICKETS TE WINNEN VOOR 'BRUSSELS BASKETBALL – OKAPI AALST'!

**CONCOURS WEDSTRIJD**  
de la | van  
p. 27

Pour tenter de gagner 2 places pour assister au match du vendredi 25 novembre 2022 à 20h30 entre le Brussels Basketball et l'Okapi Aalst, répondez correctement à la question :

Om een duoticket te winnen voor de match Brussels Basketball - Okapi Aalst op vrijdag 25 november om 20u30 geeft u het juiste antwoord op deze vraag :

De combien de périodes se compose un match de basketball ?

In hoeveel 'speeltijden' is een basketballwedstrijd ingedeeld?

M./Mme | M./Mevr. : .....

Rue | Straat : ..... n° | nr : .....

bte | bus : ..... Tel./Gsm (obligatoire | verplicht) : .....

e-mail (obligatoire | verplicht) : .....

Code postal | Postnr. : ..... Localité | Gemeente : .....

Coupon-réponse à renvoyer pour le 10 novembre 2022 au plus tard au *Brusseleir* • Mention : Concours 'BRUSSELS BASKETBALL' sur l'enveloppe • Centre administratif – bureau 5.31 – 6 bd Anspach – 1000 Bruxelles | Strookje terugsturen vóór 10 november 2022 naar de *Brusseleir* • Vermeld Wedstrijd 'BRUSSELS BASKETBALL' op de briefomslag • Administratief Centrum – kantoor 5.31 – Anspachlaan 6 – 1000 Brussel. Attention, chaque participant ne peut envoyer qu'un seul bon de participation | Elke deelnemer mag slechts 1 bon insturen.

**Avis sur les données à caractère personnel (DCP).** En complétant ce coupon-réponse, je participe au concours *Brussels Basketball* et j'autorise dès lors la Ville de Bruxelles (responsable du traitement des données) à utiliser mon adresse, email et numéro de téléphone afin de me communiquer/envoyer le/les prix si je suis lauréat du concours. La Ville de Bruxelles conserve les DCP pendant la période nécessaire pour atteindre l'objectif défini qui est le bon déroulement du concours et l'allocation du prix. Les coupons-réponses des participants sont détruits dans le mois suivant la fin du concours. Les coupons-réponses du/des lauréats sont détruits dans les 3 mois suivant la fin du concours. Les droits des participants peuvent être connus dans la notice 'vie privée' visible sur [www.bruxelles.be](http://www.bruxelles.be) et exercés en envoyant un email à [privacy@brucity.be](mailto:privacy@brucity.be) ou un courrier postal à : Centre administratif Ville de Bruxelles – Cellule Communication – 6 bd Anspach – 1000 Bruxelles.

**Wat betreft uw persoonsgegevens.** Door dit wedstrijdformulier in te vullen, neem ik deel aan de wedstrijd *Brussels Basketball* en geef ik de Stad Brussel (verantwoordelijk voor de verwerking van de data) toestemming om mijn adres, e-mailadres en telefoonnummer te gebruiken om mij te verwittigen en/of de prijs toe te sturen indien ik tot de winnaars behoor. De Stad Brussel houdt deze data bij gedurende de periode die nodig is om het vastgestelde doel te bereiken, namelijk het verloop van de wedstrijd en de toewijzing van de prijs. De antwoordcoupons worden vernietigd in de loop van de maand na de wedstrijd en die van de winnaar(s) binnen de drie maanden na afloop van de wedstrijd. De rechten van de deelnemers vindt u op [www.brussel.be](http://www.brussel.be) in de rubriek 'wettelijke vermeldingen'. U kunt ze doen gelden via een mail naar [privacy@brussel.be](mailto:privacy@brussel.be) of per brief naar: Administratief Centrum van de Stad Brussel – Cel Communicatie – Anspachlaan 6 – 1000 Brussel.

### EXPO

**Free Party > 5.11.**  
**Hageltoren – Slachthuisstraat 20-26 – 1000 – hageltoren.be.**  
 Werk van Robin Wen. Bestaande en gefabriceerde beelden van een jongere op zoek naar vrijheid.

**Youth through the Lens > 6.11.**  
**MAD Brussels – Nieuwe Graanmarkt 10 – 1000 – mad.brussels.** Zeven fotografen tonen elk op hun manier hoe Generatie Z de huidige modewereld ziet.

**Ariane Bergrichter – Smile. I love it! > 13.11.**  
**Art et marges museum – Hoogstraat 312-314 – 1000 – artetmarges.be/nl.** Eerste monografische tentoonstelling van deze kunstenaars die in 1996 overleed.

**À la fenêtre 7 > 25.11.**  
**MC Gare – Kerkeveldstraat 2 – 1020 (Laken) – maisondelacreation.org.** Etsplaten van Margriet van der Ven waarbij de natuur en het vergankelijke een grote rol spelen.

**Nina Tomàs 18.11 > 12.12.**  
**Huis voor Hedendaagse Kunst van de Kartuizers**

**– Kartuizersstraat 26-28 – 1000 – maac.be.** De kunstenaars past een hybride picturale aanpak toe waarbij ze elementen van de werkelijkheid en mentale beelden combineert.

**Two beers and no puppy > 28.11.**  
**De Markten – Oude Graanmarkt 5 – 1000 – demarkten.be.** Een fototentoonstelling met werk dat Charlotte Lybeer en Liesbeth Maris tijdens de coronajaren maakten.

**Design en transformatie – Verhalen over Tsjechisch design 1990-2020 > 8.1.2023.**  
 Projecten van succesvolle bedrijven die de omwentelingen van de Tsjechische geschiedenis weerspiegelen.  
**On Display > 5.3.2023.**  
 Met 'Design van de boetiek' als signatuur biedt deze expo een blik op deze plaatsen van verleiding.  
**ADAM (Design Museum Brussels) – Belgiëplein – 1020 (Laken) – designmuseum.brussels.**

**Vrouwelijke kunstenaars op het voorplan > 5.2.2023.**  
**Museum van de Stad – Broodhuis (ruimte Tussen haakjes) – Grote Markt – 1000 – brusselcitymuseum.brussels.** Deze tentoonstelling over de vrouw als ontwerpster en niet

louter als model, stelt vragen over de werken die verder gaan dan wat ze voorstellen.

**Arié Mandelbaum > 5.3.2023.**  
**Joods Museum van België – Minimenstraat 21 – 1000 – mjb-jmb.org.** Deze eerste retrospectieve van het oeuvre van de Brusselse schilder omvat een veertigtal oude en nieuwe werken van 1957 tot 2016.

**Kidorama, 200 jaar kindermode > 5.3.2023.**  
 Een kijk op de invloed van de kinderklleding sinds 1820 op onze hedendaagse kindermode.  
**Vakantie in het museum 5.11.**  
 Vakantieactiviteit voor kinderen (in het Frans): bezoek aan Kidorama gevolgd door een creatieve workshop in Le Wolf.  
**Paper dolls 20.11.**  
 Rondleiding Kidorama + creative workshop (gratis) naar aanleiding van de Internationale Dag van de Rechten van het Kind.  
**Mode & Kant Museum – Violetstraat 12 – 1000 – fashionandlacemuseum.brussels.**

**Bruxelles sur Scènes 1 > 30.11.**  
 Diverse locaties in Brussel – [bruxellessurscenes.be](http://bruxellessurscenes.be).  
 Ontdek tijdens dit festival van de theatercafés het bloeiende cultuurleven in de vele intieme buurttheaters en concertzaaltjes van de hoofdstad.

### THEATER

**Unfolding an Archive 2 > 3.11.**  
**KVS (box) – Arduinkaai 9 – 1000 – kvs.be.** 20 jaar

oorlogsverslaggeving gefilmd door Daniel Demoustier en weer tot leven gebracht in een choreografie van zijn dochter Zoë.

**Scattered Memories 3 > 5.11.**  
 Ultima Vez bestaat 35 jaar en viert dit met een speciale voorstelling van Wim Vandekeybus: dans, woord, film, enzovoort.  
**Metamorphoses 9 > 12.11.**  
 Bewerking van Ovidius' meesterwerk waarin mensen veranderen in stenen, water, dieren, ...  
**Mailles 16 > 17.11.**  
 Aan de hand van koorstukken verweeft Dorothée Munyaneza de intieme reizen van zes kunstenaressen: zwarte, Afrikaanse vrouwen of met Afrikaanse roots.  
**KVS (bol) – Lakensestraat 146 – 1000 – kvs.be.**

**– Bâtard Festival – 3 > 5.11.**  
**Beursschouwburg – Auguste Ortsstraat 20-28 – 1000 – batard.be – beursschouwburg.be.**  
 Een festival van en bedacht door jonge, multidisciplinaire artiesten: theater, dans, performances, film en interdisciplinaire kunsten.

**Ars Musica 18.11 > 2.12.**  
**Diverse locaties in Brussel – arsmusica.be.** Dit jaar is het thema van deze internationale biënnale voor hedendaagse en nieuwe muziek: 'Big Science' of wetenschap in al haar muzikale vormen.

**Rubis dimanche 20.11.**  
**MC Modelwijk – Robijndreef 3 – 1020 (Laken) – maisondelacreation.org.**  
 Een namiddag van uitwisseling tussen inwoners en artiesten, met concerten van High Jinks Delegation en Big Horse One Man Band.  
**Kim Joonyoung 23.11.**  
**MC Neder-Over-Heembeek – Sint-Nikolaasplein – 1120 – maisondelacreation.org.**  
 Ontdek de geomungo (oude Koreaanse tafelfluter), de sanjo (traditionele Koreaanse muziek) en de kimbab (populaire Koreaanse snack)!

**Cats on Trees 23.11.**  
 Het popduo uit Toulouse stelt zijn derde album *Alie* voor, de mooiste plaat die deze band tot nu toe uitbracht.  
**Charlie Winston 26.11.**  
 Ook deze Britse singer-songwriter maakte gebruik van de lockdown om een nieuw en vijfde album uit te brengen: *As I Am*.  
**La Madeleine – Duquesnoystraat 14 – 1000 – la-madeleine.be.**

**Peter Frampton 12.11.**  
 Een van de meest gewaardeerde gitaristen uit de rockgeschiedenis doet Brussel aan met zijn Farewell Tour.  
**Jethro Tull 14.11.**  
 Een van de meest excentrieke rockbands aller tijden brengt nummers uit zijn legendarische albums.  
**The World of Queen 17.11.**  
 Een eerbetoon aan de band van Freddie Mercury door CoverQueen, alias de gebroeders Caramia.  
**Koninklijk Circus – Onderrichtstraat 81 – 1000 – koninklijk-circus-brussel.be.**

**Het Zwanenmeer op het water 27.11.**  
 Waterbakken, fontein, watermuur ...: een moderne toets voor deze grote klassieker van Tchaikovsky.  
**De Notenkraker 26.11.**  
 Sneeuwvlolkjes, speciale effecten... een gezinsspektakel bij uitstek! Met het ballet en orkest van de 'Grand Opera' van Oekraïne.  
**Paleis 12 – Miramarlaan – 1020 (Laken) – paleis12.com.**

**Brussels International Guitar Festival & Competitions 25 > 29.11.**  
**Vaudeville Theater – Koninginnegalerij 13 – 1000 – bigfest.be.**  
 Klassiek, latin, jazz, modern, manouche of flamenco...: alle facetten van het gitaarspel komen aan bod!  
**FILEM**  
**Filem'On > 5.11.**  
 Diverse locaties in Brussel – [filemon.be](http://filemon.be). Met het thema 'ontmaskerd' focust dit Internationaal Filmfestival voor Jong Publiek dit keer op spanning.

**Brussels Art Film Festival 10 > 13.11.**  
 Diverse locaties in Brussel – [baffestival.be](http://baffestival.be). Langspeelfilms en kortfilms over artistieke creatie: schilderkunst, architectuur, dans...  
**Pink Screens Film Festival 10 > 19.11.**  
**Cinema Nova – Arenbergstraat 3 – 1000 – gdac.org – pinkscreens.org.** Het festival dat de verschillende genders en geardheden openhartig en met humor in de schijnwerpers plaatst.

**Brussels International Guitar Festival & Competitions 25 > 29.11.**  
**Vaudeville Theater – Koninginnegalerij 13 – 1000 – bigfest.be.**  
 Klassiek, latin, jazz, modern, manouche of flamenco...: alle facetten van het gitaarspel komen aan bod!

### FILEM

**Brussels International Guitar Festival & Competitions 25 > 29.11.**  
**Vaudeville Theater – Koninginnegalerij 13 – 1000 – bigfest.be.**  
 Klassiek, latin, jazz, modern, manouche of flamenco...: alle facetten van het gitaarspel komen aan bod!

### ACTIVITEITEN

### WEDSTRIJD

**Brussels Basketball 11-12.2022.**  
**Lombardsijdestraat 120 – 1120 (NOH) – brussels-basketball.be.**  
 Fan van Brussels Basketball? Mis de thuiswedstrijden van uw favoriete club niet!

**Dia de muertos 30.10 > 5.11.**  
**CC Bruegel – Vossenstraat 1F – 1000 – ccbruegel.be – diademuertoes.be.** Zesdaags feest op het kruispunt van culturen. Concerten, workshops, zang, collectief altaar, stoet...

**Infantaisies 31.10, 9.11, 3.12.**  
**MC NOH – Sint-Nikolaasplein – 1120 (Neder-Over-Heembeek) – maisondelacreation.org.**  
 Festival voor ketjes. Op het programma: verhalen, workshops, films en tekenfilms, enzovoort (in het Frans).

**Manneken-Pis 29.10.**  
 Voor de 14e verjaardag van de schenking van het kostuum 'dresseur de Limotche' (temmer van de Limotche, een figuur uit de Waalse folklore) trekt het Brusselse ketje dit pakje aan.  
**Manneken-Pis 30.10.**  
 ... en ter gelegenheid van het jaarlijkse kapittel van de gilde is hij gekleed in het kostuum van de Brusselse beenhouwer.

**GardeRobe MannekenPis – 6.11.**  
 Elke eerste zondag van de maand kan het publiek dit museum gratis bezoeken.  
**Popupvitrine: Milieu > 19.03.2023.**  
 'No Nature, No Future', een ernstig thema om de – toch wel vrolijke – kostuumpjes op een andere manier te ontdekken!  
**GardeRobe MannekenPis – Eikstraat 19 – 1000 – mannekenpis.brussels/nl.**

**Geschiedenis op donderdag 24.11.**  
**Museum van de Stad – Broodhuis – Grote Markt – brusselcitymuseum.brussels.**  
 Inge Misschaert praat over Pierre Duquesne, kunstenaar en behangpapierontwerper. 18u30 Inschrijven verplicht.  
**Nocturnes van de Zavel 24 > 27.11.**  
**Zavelwijk – 1000 – lesnocturnesdusablon.com.**  
 Antiek- en andere handelaars pakken nog voor de eindejaarsfeesten uit met hun Nocturnes. Op het programma: animatie, degustaties...



**HÔTEL DE VILLE.**  
Grand-Place – 1000 Bruxelles,  
02 279 22 11.

URGENCES.	
112.	<b>Appel d'urgence européen.</b> Le 112 est un numéro d'appel d'urgence européen que vous pouvez utiliser en cas d'accident, d'agression, ou dans toute autre situation de détresse.
100.	<b>Pompiers et ambulance (urgence).</b>
101.	<b>Police (urgence).</b>
02 279 79 79.	<b>Police – Direction générale.</b> (Permanence : 8h > 22h). 30 rue du Marché au Charbon – 1000.
1733.	<b>Service de garde des médecins.</b>
070 660 160. 0903 99 000.	<b>Service de garde des pharmaciens de l'agglomération bruxelloise.</b>
070 245 245.	<b>Centre anti-poison.</b> (7j/7 & 24h/24) – <a href="http://www.poissoncentre.be">www.poissoncentre.be</a> .
116 000.	<b>Child Focus.</b>
0800 35 550.	<b>Le numéro vert pour les personnes âgées dans le cadre du Plan isolement de la Ville.</b>
0800 99 340.	<b>Écoute, aide et hébergement d'urgence pour personnes sans-abri ou personnes en détresse sociale (CASU) 24h/24.</b>

VIE PRATIQUE.	
02 279 22 11.	<b>Numéro général de la Ville de Bruxelles.</b>
02 279 23 00.	<b>Service Population – Centre administratif.</b> 6 bd Anspach – 1000 – 2 <sup>e</sup> étage. Ouverture : lun-ma-mer : 8h30 > 15h30, jeu : 8h30 > 18h30, ven : 8h30 > 12h30. Sur rendez-vous : permis de conduire et cartes d'identité.
02 279 23 00.	<b>Population – Bureau des étrangers.</b> Uniquement sur rendez-vous. Européens : <a href="http://www.bruxelles.be/prendre-rendez-vous">www.bruxelles.be/prendre-rendez-vous</a> . Non-européens : <a href="mailto:HUE-NEU@brucity.be">HUE-NEU@brucity.be</a> .
02 279 23 00.	<b>Population – Laeken.</b> 246 bd Emile Bockstaël. Ouverture : lun, mar, mer, jeu : 8h30 > 12h & 13h30 > 15h30. Ven : 8h30 > 12h.
02 279 28 70.	<b>Population – Neder-Over-Heembeek.</b> 30 Kruisberg : ouverture : lun, mar, mer : 8h30 > 12h & 13h30 > 15h30. Jeu : 8h30 > 12h & 13h30 > 18h30. Ven : 8h30 > 12h.
02 279 23 00.	<b>Population – Haren.</b> 10 rue de Cortenbach. Ouverture : jeu 13h30 > 18h30.
02 279 28 90.	<b>Population – Quartier Louise.</b> 240 av. Louise. Ouverture : lun, mar, mer, jeu : 8h30 > 12h & 13h30 > 15h30. Ven : 8h30 > 12h.
02 543 63 39.	<b>CPAS – accueil central.</b>
0800 17 071.	<b>Service Crèches.</b>
02 279 59 10.	<b>Service Jeunesse.</b>
02 279 36 70.	<b>Service Famille.</b>
02 427 69 25.	<b>Maison des familles.</b>
02 279 34 95.	<b>Service Seniors.</b>
0800 18 811.	<b>Infos handicap.</b>
0475 29 22 86.	<b>Garde d'enfants malades à domicile.</b>
02 279 38 10.	<b>Instruction publique.</b>
103.	<b>Écoute-Enfants de la Communauté française.</b>
107.	<b>Télé-Accueil.</b> Quelqu'un à qui parler 24h/24 dans l'anonymat.

OBJETS PERDUS, OBJETS TROUVÉS.	
02 274 16 90.	<b>Bureau des Objets trouvés.</b> 55 rue du Frontispice – 1000. Heures d'ouverture : lundi > vendredi : 8h30 > 12h & mercredi 12h30 > 15h30.
070 232 000.	<b>STIB (Botanique).</b>
070 220 200.	<b>De Lijn.</b>
010 23 53 53.	<b>TEC.</b>
02 525 21 11.	<b>SNCB (renseignements généraux).</b>

PROPRETÉ PUBLIQUE.	
0800 901 07.	<b>Service Propreté Ville de Bruxelles.</b> Numéro vert d'information et des plaintes. Recette gratuite d'encombrants 3x/an.
0800 981 81.	<b>Bruxelles-Propreté.</b> <a href="http://www.bruxelles-proprete.be">www.bruxelles-proprete.be</a> . Déchetterie régionale – 6 rue du Rupel – 1000 Ouvert : dim & lun : 14h30 > 20h. Mar & mer : 9h > 20h. Jeu, ven & sam : 9h > 16h. Collecte gratuite d'encombrants à domicile 1x/an, 3m <sup>3</sup> .

ESPACES VERTS.	
0800 14 477.	

TRAVAUX PUBLICS.	
02 279 60 33.	<b>Service Voirie de la Ville de Bruxelles.</b> <a href="mailto:travauxdevoirie@brucity.be">travauxdevoirie@brucity.be</a> . <a href="http://www.fixmystreet.irisnet.be">www.fixmystreet.irisnet.be</a> .
070 23 32 36.	<b>Voiries régionales.</b> Région de Bruxelles-Capitale. <a href="http://www.fixmystreet.irisnet.be">www.fixmystreet.irisnet.be</a> .

EAU – GAZ – ÉLECTRICITÉ TÉLÉDISTRIBUTION – TÉLÉPHONE.	
015 66 66 66.	<b>Telenet (Télédistribution &amp; Internet) :</b> 63 rue Neuve – 1000. <a href="http://www.telenet.be">www.telenet.be</a> .
02 549 41 00.	<b>Sibelga (Électricité &amp; gaz) : Général.</b>
0800 19 400.	<b>Odeur de gaz.</b>
02 274 40 66.	<b>Panne d'électricité.</b> <a href="mailto:clients-klanten@sibelga.be">clients-klanten@sibelga.be</a> – <a href="http://www.sibelga.be">www.sibelga.be</a> .
02 739 52 11.	<b>Vivaqua (eau) : interventions urgentes –</b> <a href="http://www.vivaqua.be">www.vivaqua.be</a> .
0800 33 700.	<b>Proximus (téléphone) : problème de ligne.</b>

BUREAUX DE POSTE.	
02 201 23 45.	<b>Centre.</b> 1 rue de Laeken. 41-43 rue Stévin. <b>Laeken.</b> 32 rue Tielemans. 13 avenue de la Brise. <b>Haren.</b> 1031 chée de Haecht (à 1140 Evere).

ÉGOUTS.	
0800 901 07.	<b>En voirie publique communale</b> égout bouché.
02 739 52 11.	<b>En immeuble privé.</b> Odeurs d'égouts et égouts privés bouchés <b>Vivaqua</b> (24h/24) <a href="http://www.vivaqua.be">www.vivaqua.be</a> .

URBANISME.	
02 279 29 29.	<b>Call Center.</b>

TOURISME & LOISIRS.	
02 513 89 40.	<b>Tourisme information.</b>

**ENVIE D'UN NOUVEAU CHALLENGE ? LA VILLE DE BRUXELLES RECRUTE !**  
Postulez sur [jobs.bruxelles.be](http://jobs.bruxelles.be).

# COLLÈGE DES BOURGMESTRE ET ÉCHEVINS.

<p><b>KHALID ZIAN.</b> <b>PRÉSIDENT DU CPAS.</b> (Centre Public d'Action Sociale).</p>	<p><b>ARNAUD PINXTEREN.</b> <b>ÉCHEVIN.</b> &gt; Petite Enfance, Participation citoyenne et Rénovation urbaine. <a href="mailto:arnaud.pinxteren@brucity.be">arnaud.pinxteren@brucity.be</a>.</p>	<p><b>FABIAN MAINGAIN.</b> <b>ÉCHEVIN.</b> &gt; Affaires économiques, Emploi, Smart City et Simplification administrative. <a href="mailto:fabian.maingain@brucity.be">fabian.maingain@brucity.be</a>.</p>
<p><b>BENOIT HELLINGS.</b> <b>PREMIER ÉCHEVIN.</b> &gt; Climat et Sports. <a href="mailto:benoit.hellings@brucity.be">benoit.hellings@brucity.be</a>.</p>	<p><b>BART DHONDT.</b> <b>ÉCHEVIN.</b> &gt; Mobilité et Travaux publics. <a href="mailto:bart.dhondt@brucity.be">bart.dhondt@brucity.be</a>.</p>	<p><b>DIRK LEONARD.</b> <b>SECRÉTAIRE COMMUNAL.</b> <a href="mailto:cabinet.secretaire@brucity.be">cabinet.secretaire@brucity.be</a>.</p>
		<p><b>AHMED EL KTIBI.</b> <b>ÉCHEVIN.</b> &gt; État civil, Population et Solidarité internationale. <a href="mailto:ahmed.elktibi@brucity.be">ahmed.elktibi@brucity.be</a>.</p>



<p><b>ZOUBIDA JELLAB.</b> <b>ÉCHEVIN.</b> &gt; Espaces verts et Propreté publique. <a href="mailto:zoubida.jellab@brucity.be">zoubida.jellab@brucity.be</a>.</p>	<p><b>LYDIA MUTYEBELE NGOI.</b> <b>ÉCHEVIN.</b> &gt; Logement, Patrimoine public et Égalité des chances. <a href="mailto:cabinet.l.mutyebile@brucity.be">cabinet.l.mutyebile@brucity.be</a>.</p>	<p><b>PHILIPPE CLOSE.</b> <b>BOURGMESTRE.</b> <a href="mailto:philippe.close@brucity.be">philippe.close@brucity.be</a>.</p>	<p><b>DELPHINE HOUBA.</b> <b>ÉCHEVIN.</b> &gt; Culture, Tourisme et Grands événements. <a href="mailto:delphine.houba@brucity.be">delphine.houba@brucity.be</a>.</p>
		<p><b>FAOUZIA HARICHE.</b> <b>ÉCHEVIN.</b> &gt; Instruction publique, Jeunesse et Ressources humaines. <a href="mailto:cabinet.f.hariche@brucity.be">cabinet.f.hariche@brucity.be</a>.</p>	<p><b>ANS PERSOONS.</b> <b>ÉCHEVIN.</b> &gt; Urbanisme, Espaces publics et Enseignement néerlandophone. <a href="mailto:ans.persoons@brucity.be">ans.persoons@brucity.be</a>.</p>



LA VILLE  
DE STAD



# PLAISIRS D'HIVER WINTERPRET

BRUXELLES 25.11 > 01.01.2023 BRUSSEL

[plaisirsdhiver.be](http://plaisirsdhiver.be) / [winterpret.be](http://winterpret.be)