



le de brusseleir

12.23
01.24
192

BRUXELLES | BRUSSEL • LAEKEN | LAKEN • NEDER-OVER-HEEMBEEK • HAREN

MAGAZINE D'INFORMATION DE LA VILLE DE BRUXELLES | INFORMATIEMAGAZINE VAN DE STAD BRUSSEL



- ▶ PLAN FROID
KOUDEPLAN
- ▶ LES LOYERS
SE SOCIALISENT
SOCALISERING
VAN DE HUUR

PLAISIRS D'HIVER WINTERPRET



16



18



24



04

**04 À LA UNE
OP DE COVER**
PLAISIRS D'HIVER,
SOUS LE SIGNE DE
LA CULTURE ET DU
PARTAGE
WINTERPRET,
SAMEN GENIETEN &
SAMEN DELEN

**16 À LA DEUX
IN DE KIJKER 1**
SOLIDAIRE AU-DELÀ
DES FRONTIÈRES
GRENZeloos
SOLIDAIR

**18 À LA TROIS
IN DE KIJKER 2**
LES LOYERS
SE SOCIALISENT
OP NAAR
REDELIJKERE
EN SOCIALE
HUURPRIJZEN

24 BRUSR
CONCERT
NOUVEL AN
NIEUWJAARS-
CONCERT

- 12 **NOUVELLES | NIEUWS**
- 20 **PORTRAIT | PORTRET**
Naina Bertholet,
Un soleil dans les Marolles
Een zonnetje in de Marollen
- 22 **PRÈS DE CHEZ VOUS | IN UW BUURT**
Les news du mois | Nieuws van de maand
- 28 **BOUGE | UIT**
Championnats d'Europe de Cross-Country
Europees Kampioenschap Veldlopen
- 29 Ernest & Célestine
s'offrent la Quartier européen
in de Europese wijk
- 30 Agenda
- 34 **À VOTRE SERVICE | TOT UW DIENST**
- 35 Collège des Bourgmestre et Échevins
College van burgemeester en schepenen

- **Brusseleir 192, décembre 2023, janvier 2024.**
- Magazine d'information de la Ville de Bruxelles.
- **Éditeur responsable:** Philippe Close – Brucity – 4 rue des Halles – 1000 Bruxelles.
- **Coordination de la rédaction:** Sébastien Pardon.
- **Rédacteurs:** Thomas Depicker, Francis Lenoir, Ingrid Otto, Marie-Flore Pirmez, Carline Taymans, Ria Vander Perre.
- **Réalisation:** Twogether & Partners – 119 avenue Coghenlaan – 1180 Bruxelles.
- **Coordination générale:** Damien Vanheuverzwijn, Mark De Geest.
- **Conception graphique:** Michel Croes.
- **Photos:** Eric Danhier.
- **Tirage:** 102.000 ex.
- **Pour nous contacter:** Cabinet du Bourgmestre – Brucity – 4 rue des Halles – 1000 Bruxelles – 02 279 50 34 – brusseleir@brucity.be.



Le Brusseleir respecte l'environnement. Il est entièrement imprimé sur papier non chloré.

CHÈRES BRUXELLOISES, CHERS BRUXELLOIS,

Avec la fin de l'année reviennent les tant attendus Plaisirs d'hiver. Ce rendez-vous enchanteur qui rassemble 3,5 millions de visiteurs est reconnu comme le meilleur marché de Noël au monde. Une distinction qui renforce l'attractivité internationale de Bruxelles et nous encourage, pour cette édition encore, à proposer une grande variété d'activités comme des animations originales. Le village itinérant Winter Pop vient même apporter près de chez vous la féerie des Plaisirs d'hiver.

Les onze Nations autochtones du Québec sont, cette année, nos invitées d'honneur. L'hiver est d'ailleurs une composante essentielle de leur identité culturelle. Pour l'anecdote, le célèbre kayak a été originellement inventé par le peuple inuit afin de se déplacer sur les eaux vives des rivières. D'autre part, le mohawk désigne une figure de patinage artistique inspirée d'une danse guerrière d'un autre peuple autochtone. L'artiste Leilani Shaw, précisément d'origine mohawk, va ainsi évoquer les saisons, les traditions et la mémoire des peuples autochtones dans le grand spectacle son et lumières dont la Grand-Place demeure la scène majestueuse.

Mais un rude hiver peut se montrer cruel pour les personnes précaires. Le Samusocial déploie donc son plan d'hébergement d'urgence des sans-abris. De son côté, la Ville, le CPAS et les Maisons de quartier s'associent pour aider les personnes vulnérables à affronter le grand froid et sortir de leur isolement.

L'augmentation des coûts du logement entraîne une précarité locative à laquelle nous répondons en socialisant les loyers, calculés sur base du revenu. Nous vous expliquons dans ce numéro comment la Régie foncière met en œuvre cette mesure destinée à assurer le droit de chacun à se loger dignement.

Je vous souhaite d'excellentes fêtes de fin d'année et vous présente tous mes vœux de bonheur pour 2024.

Votre Bourgmestre.

BESTE BRUSSELAARS,

Wie aan het eindejaar denkt, komt vroeger dan laat uit bij Winterpret. Dit feestelijke evenement dat zo'n 3,5 miljoen bezoekers lokt, wordt beschouwd als de beste kerstmarkt ter wereld. Een onderscheiding en eretitel, die de internationale aantrekkingskracht van Brussel versterkt en ons ook dit jaar weer aanmoedigde om een grote verscheidenheid aan activiteiten en originele animaties aan te bieden. Het reizende Winter Pop-dorp brengt zelfs de magie van Winterpret naar Neder-Over-Heembeek, de Squares in de Europawijk en Laken.

De elf inheemse naties van Québec zijn dit jaar onze eregasten. Uiteraard is de winter een essentieel onderdeel van hun culturele identiteit. Wist u trouwens dat de beroemde kajak werd uitgevonden door de Inuit-bevolking om zich over het wilde, witte water van de rivieren te verplaatsen? Of dat de 'Mohawk' een kunstschaatsfiguur is, geïnspireerd door een oorlogsdans van een ander inheems volk? Kunstenaar Leilani Shaw, van oorsprong Mohawk, roept de seizoenen, tradities en de herinnering aan inheemse volkeren op in het geweldige klank- en lichtspel waarvoor de Grote Markt alweer een uniek podium biedt.

Maar een strenge winter kan heel hard zijn voor mensen in precare leefomstandigheden. Samusocial startte daarom zijn noodopvangplan voor daklozen en de Stad, het OCMW en de Buurthuizen slaan op hun beurt de handen in elkaar om de kwetsbaarste Brusselaars te helpen de extreme kou het hoofd te bieden en ook om aan hun isolement te ontsnappen.

De stijging van de woonkosten leidt tot huuronzekerheid: de Stad pakt dit probleem aan door de huurprijzen, berekend op basis van inkomen, te socialiseren. In dit nummer leggen we graag uit hoe de Grondregie deze maatregel, bedoeld om ieders recht op fatsoenlijke huisvesting te garanderen, in de praktijk uitrolt.

Ik wens u ten slotte heel fijne feestdagen en het allerbeste voor 2024!

Uw Burgemeester.

**Bourgmestre de la Ville de Bruxelles.
Burgemeester van de Stad Brussel.**



ÉDITO.
WOORD
VOORAF.

À LA UNE.
OP DE COVER.



PLAISIRS D'HIVER, SOUS LE SIGNE DE LA CULTURE ET DU PARTAGE. WINTERPRET, SAMEN GENIETEN & SAMEN DELEN.

CONCOURS
WEDSTRIJD
voir | zie
p. 33



Synonyme de fête et de retrouvailles,
Plaisirs d'hiver se fait attendre à
l'époque des fêtes de fin d'année.
Du centre-ville à Neder-Over-
Heembeek, Bruxelles s'illumine à
nouveau et invite tout le monde à
déambuler dans ses rues du vendredi
24 novembre au dimanche 7 janvier.
Au programme, des nouveautés,
d'innombrables rendez-vous
culturels, mais également un invité
d'honneur pas comme les autres : les
11 Nations autochtones du Québec.

Véritable catalyseur de convivialité depuis sa création, l'événement Plaisirs d'hiver transforme la capitale en conte de fées hivernal pour le plaisir des petits et des grands. Son marché de Noël reste d'ailleurs l'un des plus prisés d'Europe selon *European Best Destinations*. Près de 3,5 millions de visiteurs, Bruxellois et touristes, sont au rendez-vous chaque année, ce qui fait de Bruxelles une destination incontournable des city-trips de fin d'année.

Les immanquables.

Cette fois-ci encore, depuis le vendredi 24 novembre et durant cinq semaines, près de 250 commerçants enchantent les yeux des curieux et affolent les papilles des gourmands entre les places Sainte-Catherine, du Marché aux Poissons (Vismet), de la Monnaie, de la Bourse et de Brouckère. Aménagée depuis 2015 en zone piétonne, la place de Brouckère accueille toujours la patinoire, ainsi que de nombreuses terrasses couvertes pour créer une ambiance conviviale.

Le village itinérant **Winter Pop** s'installe aussi pendant trois week-ends successifs dans trois autres quartiers de la Ville.

- **Neder-Over-Heembeek, 1 > 3.12** – vendredi & samedi : 15h > 21h & dimanche : 14h > 19h – Place Peter Benoît.
- **Square Ambiorix, 8 > 10.12** – vendredi et samedi : 15h > 21h & dimanche : 14h > 19h.
- **Laeken 15, > 17.12** – vendredi & samedi : 15h > 21h. Dimanche : 14h > 19h – Place Willems.

www.plaisirsdhiver.be/winterpop ▶▶



Winterpret, de eindejaars-happening bij uitstek, is een feestelijk en gezellig evenement waar velen naar uitkijken. Van vrijdag 24 november tot zondag 7 januari baadt Brussel van het centrum tot Neder-Over-Heembeek weer in het licht en is iedereen welkom om door haar feeëriek versierde straten te flaneren. Op het programma: nieuwe attracties, een enorm cultureel aanbod en de 11 Inheemse Naties van Québec als opvallende eregasten.

Winterpret, een evenement dat van meet af aan voor een gezellige drukte zorgt, tovert de hoofdstad om tot een feeëriek winterwonderland, waar jong en oud met stralende ogen van dit sprookje kan genieten. De Brusselse kerstmarkt blijft volgens *European Best Destinations* trouwens een van de populairste in Europa. Jaarlijks lokt ze bijna 3,5 miljoen bezoekers, Brusselaars en toeristen, waardoor Brussel erkend wordt als een topbestemming voor kerstcitytrips.

De klassiekers.

Ook dit jaar staan er vanaf vrijdag 24 november vijf weken lang tussen het Sint-Katelijneplein, de 'Vismet', het Muntplein, de Beurs en het de Brouckèreplein bijna 250 handelaars die de Winterpretfans verwennen met een feest voor het oog en de smaakpapillen. Op het de Brouckèreplein – sinds 2015 voetgangerszone – en het Muntplein zorgen de drukbezochte ijspiste, de curlingbanen en tal van overdekte terrassen voor een bruisende en gezellige sfeer.

En naar goede gewoonte trekt de karavaan van het reizende feestdorp **Winter Pop** in drie opeenvolgende weekends telkens naar een andere wijk:

- **Neder-Over-Heembeek, 1 > 3.12** – vrijdag & zaterdag: 15u > 21u & zondag: 14u > 19u – Peter Benoîtplein.
- **Ambiorixsquare, 8 > 10.12** – vrijdag en zaterdag: 15u > 21u & zondag: 14u > 19u.
- **Laken, 15 > 17.12** – vrijdag & zaterdag: 15u > 21u & zondag: 14u > 19u – Willemsplein.

www.plaisirsdhiver.be/nl/winterpop ▶▶



Au Vismet, la **Grande Roue** revient elle aussi afin d'offrir une vue imprenable sur la capitale et ses illuminations. 55 mètres de haut, 42 cabines, dont une destinée à accueillir les personnes à mobilité réduite. Sans oublier l'immanquable et **majestueux conifère** coupé le 15 novembre à Lier, dans la province d'Anvers, et érigé sur la Grand-Place le jour suivant. Il trône, bien fringant, aux côtés de la traditionnelle crèche, au centre du spectacle son et lumière projeté sur les façades historiques de la Grand-Place (lisez aussi p. 11).

Quoi de neuf ?

Ces incontournables côtoient cette année une programmation inédite concoctée par l'invité d'honneur de Plaisirs d'hiver : **les 11 Nations autochtones du Québec**. Ces nations représentent environ 1% de la population de cette province du Canada. 11 nations qui ont une identité distincte : une histoire, une langue et une culture qui leur sont propres. Elles sont réparties en 41 communautés dispersées sur l'ensemble du territoire québécois. Pour l'ensemble de la population du Canada, 5% sont des autochtones. Un moment d'évasion, une invitation qui s'inscrit dans un contexte d'ouverture et d'inclusivité chaque fois renouvelé par les organisateurs de l'événement. Des activités régulières prévues du mardi au dimanche viennent ainsi s'ajouter au programme classique, accessible tous les jours.

L'installation *Éloge de l'air* pose ses valises au **Mont des Arts**. Cette co-production innovante entre le Québec et l'Europe raconte le principe d'inventer une œuvre dédiée au voyage et à la collaboration intercontinentale. Chaque jeudi, un DJ set vient réchauffer les adeptes de patin sur glace, place de Brouckère, pour des soirées afterski de 18h à 22h. Une programmation à l'image de la diversité musicale bruxelloise. Toujours place de Brouckère, mais les mardis cette ▶▶



Illuminations des artères commerciales.

Et puis, entre incontournable et nouveauté, la magie des fêtes de fin d'année ne fonctionnerait pas sans les multiples illuminations qui font rayonner les artères de la capitale. Flocons, créatures et bonshommes de neige, chaque année, c'est un spectacle de nouvelles créations lumineuses qui prend forme du centre-ville à Neder-Over-Heembeek, en passant par Haren et Laeken. Pour la onzième édition de Brussels by Lights, 168 rues bruxelloises s'illuminent, dont huit nouvelles. Des décorations choisies main dans la main avec les associations de commerçants de chaque quartier. D'ailleurs, le centre-ville devient cette année le terrain de jeu d'une expérience artistique unique avec un parcours de géocaching lumineux, mêlant art numérique et physique.

BRUSSELSBYLIGHTS.BE.
Brussels by Lights se tient du 22 novembre au 31 décembre tous les jours de 13h à 1h.

Brussels by Lights.

Klassiekers, nieuwigheden... Het is hoe dan ook dankzij de vele lichtinstallaties en -versieringen die de straten van de hoofdstad laten schitteren, dat de magie van Winterpret helemaal tot zijn recht komt. Vlokjes, figuren en sneeuwmannen... elk jaar pakt het evenement van het stadscentrum tot Neder-Over-Heembeek, Haren of Laken uit met een nieuw lichtspektakel. Voor het elfde jaar op rij zet Brussels by Lights inmiddels al 168 Brusselse winkelstraten, waarvan acht nieuwe, in de schijnwerpers. De lichtdecoratie wordt samen met de handelaarsverenigingen van elke wijk gekozen. Het stadscentrum verrast de bezoekers dit jaar met een uniek artistiek project van een verlichte geocachingroute, een combinatie van digitale en fysieke kunst.

BRUSSELSBYLIGHTS.BE.
Brussels by Lights, van 22 november tot 31 december alle dagen van 13u tot 1u.

À vol d'oiseau.

Comme l'an dernier, préparez votre visite en jetant un œil sur la carte interactive disponible via plaisirsdhiver.be. Ludique et performante, ce plan dynamique offre une vue aérienne globale de l'événement et de la Ville et contient une foule d'informations utiles sur les endroits clés comme les chalets et les commerçants du marché de Noël, les installations artistiques et autres attractions, mais aussi sur les conseils en matière de mobilité à adopter pendant l'événement.

<https://map.plaisirsdhiver.be>.



Tip.

Bereid uw bezoek, net als vorig jaar, voor door een kijkje te nemen op de interactieve kaart op winterpret.be. Dit dynamische plan is leuk, handig en geeft een overzicht van het evenement en de stad in vogelvlucht. Het bevat ook heel wat nuttige informatie over de belangrijkste locaties zoals de chalets van de kerstmarkt, de kunstinstallaties en attracties maar ook tips voor een vlotte mobiliteit tijdens Winterpret.

<https://map.plaisirsdhiver.be/nl>.



Ook het **reuzenrad** op de Vismet is weer van de partij en biedt een adembenemend zicht op de schitterend verlichte hoofdstad. Het rad is 55 meter hoog en heeft 42 cabines, waarvan er een speciaal bestemd is voor mensen met beperkte mobiliteit. Verder ontbreekt uiteraard ook de **traditionele kerstboom** niet. Die werd dit jaar op 15 november gekapt in de Antwerpse stad Lier en prijkte de dag erna al helemaal naast de kerststal op de Grote Markt. Hij is het middelpunt van de klank- en lichtshow op de historische gebouwen van het mooiste plein van het land (lees ook p. 11).

De nieuwigheden.

Naast deze klassiekers heeft Winterpret dit jaar een nieuw programma in petto, dat werd samengesteld door niemand anders dan de eregast van het evenement: **de 11 Inheemse Volkeren van Québec**. Deze volkeren zijn goed voor ongeveer 1% van de bevolking van deze provincie Québec. 11 volkeren of naties met een aparte identiteit: hun eigen geschiedenis, taal en cultuur. Ze zijn verdeeld in 41 gemeenschappen verspreid over Québec. Van de gehele Canadese bevolking is 5% inheems. Dit alles sluit mooi aan bij de groeiende openheid en inclusiviteit waar de organisatoren van het event jaar na jaar over waken. Er zijn dan ook van dinsdag tot zondag specifieke activiteiten die het dagelijkse aanbod aanvullen.

Op de **Kunstberg** vindt u de installatie *Éloge de l'air*: een innovatieve productie en een samenwerking tussen Québec en Europa, die toont hoe een werk rond reizen en intercontinentale samenwerking tot stand komt. Elke donderdag kunnen de schaatsliefhebbers op het de Brouckèreplein, van 18u tot 22u, genieten van een sfeervolle après-skiparty met dj-set. Een programma dat de muzikale diversiteit van Brussel weerspiegelt. Op dinsdagen vrolijkt World Music dan weer het de Brouckèreplein op, met fanfares die wereldmuziek spelen, van Balkan over Latin tot Afrikaans... Als kers op de taart staat op de slotavond van 2 januari Krewe du Belge op de affiche, een brassband die jazzfunk, zoals die gespeeld wordt in New Orleans, combineert met Belgische folklore.

Focus op cultuur.

Een hele eindejaarsmaand lang komen de cultuurliefhebbers ruimschoots aan hun trekken. Winterpret 2023 verwent zijn bezoekers immers met een royaal aanbod: een pop-up vitrine in het teken van de eindejaarsfeesten in de GardeRobe MannekenPis, verrassingen en kerstmagie in Belgian Beer World in de Beurs, Cinemamed (Brussels Mediterraans Filmfestival),

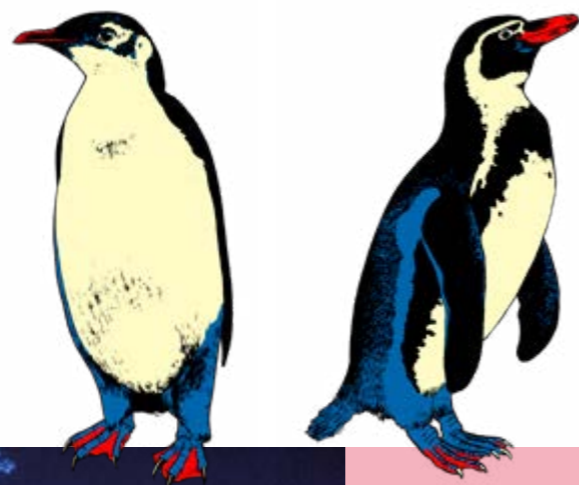
orgel-, beiaard- of koorconcerten met Winter Tunes voor de Sint-Katelijnekerk en de Sint-Michiels-en-Sint-Goedelekathedraal, nieuwe expo in de CENTRALE for contemporary art...

Daarnaast kunnen de Winterpretvierders dit jaar ook kennismaken met de typische cultuur van de eregast. Het inheemse Québec heeft een geschiedenis van rijke en diverse culturen die duizenden jaren teruggaat. Hun voorouderlijke tradities zijn nu verweven met hedendaagse levenswijzen. In het dorp van de 11 Inheemse Volkeren voor de Beurs ontdekken de bezoekers een unieke ervaring in de Shaputuan, een grote traditionele Inuïtten. Op het programma, dat 's vrijdags met extra's uitpakt; dans, zang, traditionele ambachten, lezingen en multimedia-ervaringen. Zelfs op de Grote Markt staat de eregast in de kijker, aangezien die zowel het klank- en lichtspel als de kerstboomversiering en het kunstwerk op het binnenplein van het stadhuis heeft ontworpen.



Praktisch.

Openingstijden: van vrijdag 24.11 tot zondag 31.12, dagelijks van 12u tot 22u, behalve op zondag 24 en 31 december van 12u tot 18u. Winterpret op het de Brouckèreplein, Muntplein en de Grote Markt loopt door tot 7 januari. Volledig programma op winterpret.be. ▶▶



fois, World Music égaie les passants à coup de fanfares de musiques du monde. Balkans, latino, africaine... En dessert, la soirée de clôture du 2 janvier sera animée par Krewe du Belge, un brass band mêlant jazz funk comme à la Nouvelle Orléans et folklore belge.

La culture à l'honneur.

Pendant plus d'un mois de partage et de fête, les affamés de culture ne sont pas sans reste. L'affiche culturelle de Plaisirs d'hiver 2023 est foisonnante. Vitrine Pop-Up consacrée aux fêtes de fin d'année à la Garde-robe de Manneken-Pis, surprises et magie de Noël au Belgian Beer World au cœur de la Bourse, Festival du cinéma méditerranéen de Bruxelles, concerts d'orgue, de carillon ou chorales chantantes avec Winter Tunes devant l'église Sainte-Catherine et la Cathédrale Saints Michel et Gudule, nouvelle saison d'expositions à la CENTRALE for contemporary art...

En plus de ce concentré d'art et de culture, en qualité d'invité d'honneur, c'est un autre pan culturel dont les visiteurs de Plaisirs d'hiver pourront profiter. Depuis des millénaires, le Québec autochtone se démarque par une histoire culturelle qui rallie les traditions ancestrales et désormais contemporaines. Le village qui leur est dédié sur la place de la Bourse emmène les visiteurs à la découverte d'une expérience inédite au sein du Shaputuan, une grande tente traditionnelle autochtone. Avec une programmation renforcée les vendredis, le menu réserve danses, chants, savoir-faire traditionnels, conférences et autres expériences multimédias. La Grand-Place met également les petits plats dans les grands, puisque le spectacle son et lumière, la décoration du sapin ainsi que l'œuvre de la Cour de l'Hôtel de Ville ont été imaginés par l'invité d'honneur.



Informations pratiques.

Heures d'ouverture : Tous les jours du vendredi 24.11 au dimanche 31.12 de 12h à 22h, sauf les dimanches de réveillon les 24 et 31 décembre de 12h à 18h. Les festivités sont prolongées jusqu'au 7 janvier sur les places de Brouckère, de la Monnaie et la Grand-Place. Programmation complète sur plaisirsdhiver.be.

Comment venir à Plaisirs d'hiver ?

À vélo.

Le vélo reste le moyen de transport le plus facile et le plus flexible. De nombreux parkings à vélo sont accessibles aux alentours de l'événement. Plus de 800 places de parking à vélo sécurisées sont accessibles dans les stations Bourse et de Brouckère via un abonnement à relier à la carte Mobib. Sans oublier la location de vélos partagés via Villo! et les nombreuses applications de mobilité.

mobilite-mobiliteit.brussels.

En transports en commun.

La gare de train de Bruxelles-Central occupe une place stratégique dans le centre-ville, tout comme les stations Bourse et de Brouckère connectées aux lignes de métro 1 et 5, aux trams 3 et 4, ainsi qu'à de multiples lignes de bus. Plusieurs avantages : durant le week-end, vous bénéficiez de 50% de réduction sur les allers-retours en train (du vendredi à 19h au dimanche). La SNCB propose également un ticket spécial 'Plaisirs d'hiver' à moitié prix durant les vacances scolaires.

belgiantrain.be – stib-mivb.be.

En voiture.

Si d'autres alternatives ne sont pas envisageables, l'événement reste bien sûr accessible en voiture. Il est fortement conseillé de naviguer avec Waze ou Google Maps et de se parquer dans une zone Park & Ride (Ceria ou Crainhem) au tarif de 3 euros ou gratuitement si vous êtes en possession d'un titre de transport STIB/De Lijn. Durant les week-ends de Plaisirs d'hiver, ces zones seront gratuites (du 24 novembre au 1^{er} janvier). Vous rejoindrez le cœur de l'événement en seulement 20 minutes en métro. Plusieurs Interparkings sont également disponibles aux alentours : Rogier, 2 Portes ou Loi.

parkandride.brussels – parking.brussels – brussels.pcard.be.

Bereikbaarheid.

Fiets.

De fiets blijft het makkelijkste en meest flexibele vervoermiddel. Er zijn tal van mogelijkheden om een fiets te stallen in de buurt van het evenement. Bij de metrostations Beurs en de Brouckère zijn ruim 800 beveiligde fietsstallingen toegankelijk via een parkeerabonnement op uw MoBIB-kaart. U kunt natuurlijk ook een deelfiets huren via Villo! of heel wat andere deelfietsapps.

mobilite-mobiliteit.brussels.

Openbaar vervoer.

Het treinstation Brussel-Centraal is prima gelegen. Met de trein naar Winterpret komen is dus een aanrader. Via de metrostations Centraal Station, Beurs en de Brouckère kunt u het evenement bereiken met de metrolijnen 1 en 5 of trams 3 en 4. Voordeelen: met een weekendticket krijgt u 50% korting op een heen- en terugrit (van vrijdag 19u tot en met zondag). Tijdens de schoolvakantie biedt de NMBS ook een speciaal 'Winterpret'-ticket tegen halve prijs.

belgiantrain.be – stib-mivb.be.

Auto.

Als er geen alternatief mogelijk is, blijft het evenement natuurlijk ook bereikbaar met de auto. De Stad raadt automobilisten sterk aan om met de navigatieapps Waze of Google Maps naar een Park & Ride (Ceria of Kraainem) te rijden en er te parkeren voor 3€ of gratis als u een vervoersbewijs hebt van de MIVB/De Lijn. Tijdens de week-ends van Winterpret zijn deze parkeerzones gratis (van 24 november tot 1 januari). Vanaf daar is het slechts 20 minuten met de metro naar Winterpret. U kunt ook parkeren in een van de Interparkings in de buurt: Rogier, Twee Poorten of Wet.

parkandride.brussels – parking.brussels – brussels.pcard.be.

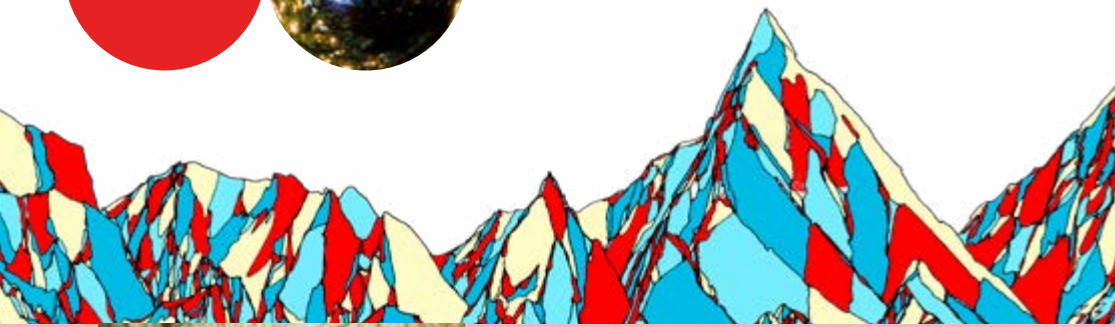
De la vaisselle réemployable pour Plaisirs d'hiver !

Après un test concluant mené lors de l'édition 2022 des Plaisirs d'hiver, avec une dizaine de commerçants participants sur la zone de Brouckère, la Ville étend cette fois la mise à disposition d'une vaisselle réemployable à la zone Bourse et Monnaie. Cette année, c'est donc une trentaine de commerçants qui proposent des contenants réemployables sur caution qui pourront être échangés sur deux points de collecte. Alors qu'en 2022 le projet pilote avait été porté par un prestataire externe, cette année, la Ville met en place une toute nouvelle filière de vaisselle réemployable. À terme, l'objectif de la Ville est d'étendre ce dispositif à l'ensemble des Plaisirs d'Hiver. À suivre !

Herbruikbaar eetgerei voor Winterpret!

Tijdens Winterpret 2022 voerde de Stad met een tiental handelaars op het de Brouckèreplein een test uit met herbruikbaar eetgerei. Het experiment bleek dit jaar voor herhaling vatbaar te zijn, zelfs met uitbreiding naar het Munt- en Beursplein. In totaal zullen tijdens Winterpret 2023 een dertigtal handelaars herbruikbaar servies aanbieden met waarborg. De klanten kunnen het op twee inzamelpunten inruilen. Het proefproject werd in 2022 nog gerund door een externe dienstverlener, maar nu werkt de Stad samen met enkele gemeentelijke organisaties (BME, Rock The City & PEB) om een volledig nieuw systeem van herbruikbaar servies uit te rollen. Op termijn wil de Stad deze aanpak overal op Winterpret toepassen. Wordt vervolgd!





Attention aux pickpockets !

Beaucoup de monde est attendu en Ville durant le mois de décembre pour Plaisirs d'hiver mais aussi en janvier pour la période des soldes – du 3 janvier au 31 janvier 2024. Dans ce contexte, la zone de police Bruxelles CAPITALE Ixelles demandera à la brigade Trekkers, spécialisée dans la détection et l'interpellation des voleurs à la tire, d'être particulièrement vigilante sur le terrain. En plus de ce dispositif préventif, n'hésitez pas à redoubler vous-même de vigilance et adoptez de nouveaux réflexes : ne gardez jamais toutes vos cartes bancaires ensemble, clés et documents qui mentionnent votre adresse. Portez discrètement montre et bijoux de valeur. Soyez attentif dans les lieux très fréquentés et si vous êtes malgré tout victime d'un vol à la tire, portez toujours plainte dans le commissariat de police le plus proche.

Kijk uit voor zakkenrollers!

In december zal Winterpret veel volk naar de stad lokken en van 3 tot 31 januari wordt het tijdens de koopjes ook erg druk. Daarom vraagt de politiezone Brussel HOOFDSTAD Elsene aan de Trekkersbrigade, gespecialiseerd in het spotten en arresteren van zakkenrollers, om extra aandachtig te zijn. Blijf echter, ondanks deze preventieve maatregel, ook zelf extra waakzaam en neem enkele voorzorgen: bewaar uw bank- of betaalkaarten, sleutels en documenten waarop uw adres vermeld staat, nooit samen. Loop niet te koop met een waardevol uurwerk en/of sieraden. Wees alert op drukbezochte plaatsen en bent u desondanks toch slachtoffer van een gauwdiefstal, doe dan zo snel mogelijk een aangifte van de diefstal bij het dichtstbijzijnde politiekantoor.

Nog meer preventieadvies:
polbru.be/diefstalpreventie.



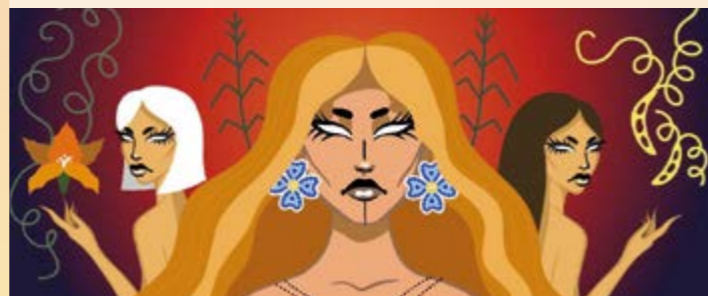
Autres conseils en matière de prévention :
polbru.be/prevention-contre-le-vol/?lang=fr.



LEILANI SHAW.

«J'ai hâte de partager la culture des Nations autochtones du Québec avec les Bruxellois.»

“Ik kijk ernaar uit om de cultuur van de inheemse volkeren van Québec te delen met de Brusselaars.”



Lorsqu'elle ne porte pas sa casquette de directrice exécutive au sein d'une ONG basée à Montréal, l'artiste canadienne Leilani Shaw crée des illustrations, des tatouages ou des fresques murales. Pendant cette édition des Plaisirs d'hiver qui accueille en invité d'honneur les 11 Nations autochtones du Québec, c'est elle qu'on retrouve derrière l'univers visuel du spectacle son et lumière sur la Grand-Place.

De quoi vous êtes-vous inspirée pour imaginer ce spectacle ?

Avec Nicolas Ottawa, le compositeur sonore, nous avons travaillé sur une œuvre qui mettra en valeur un bout de la culture des Nations autochtones de notre région natale, le Québec. Je suis originaire et j'ai grandi en Territoire Mohawk de Kahnawake, une réserve des Premières Nations située en bordure de Montréal. À travers cette installation, je veux proposer un regard sur l'expérience autochtone pour emmener les spectateurs et spectatrices à la rencontre de notre histoire et de nos perspectives sur la société. Je souhaite créer des ponts entre les cultures, qui plus est quand on sait que Bruxelles est une des villes les plus cosmopolites au monde. Sans trop en dévoiler, un des fils rouges est tissé autour des quatre saisons. Je sais qu'à Bruxelles, le temps peut être grisâtre et les saisons peu variées, mais au Canada, nous connaissons quatre saisons bien distinctes les unes des autres et la culture autochtone a beaucoup d'histoires à transmettre à propos des saisons. C'est une composition qui est très colorée, empreinte d'un féminisme qui vient des nombreuses femmes inspirantes présentes dans ma famille et mon entourage, mais qui affiche aussi un fort rapport à la nature car la culture autochtone est très connectée au vivant. J'espère que ce spectacle d'une durée d'environ 6 à 8 minutes apportera de la lumière dans les cœurs de chaque visiteur.

En quoi est-ce important pour vous de partager ce fragment de culture autochtone à Bruxelles ?

J'estime que l'art est un médium idéal pour approcher les complexités de l'histoire autochtone. Qu'il s'agisse d'identité, de traditions ou du passé plus sombre subi par les peuples autochtones, ces histoires doivent se savoir. Ma démarche artistique n'est pas de prendre la parole à la place



de milliers d'autochtones. Je peux uniquement me baser sur mon propre vécu, sur les récits que mes aïeux m'ont racontés. Mais il y a un lien inéluctable entre l'ensemble de nos récits qui mérite d'être montré au grand public.

Pourquoi ce médium, le mapping vidéo ?

Le mapping est une forme d'art multimédia qui permet de projeter de la lumière ou des vidéos sur des structures en relief, comme des monuments, voire de créer des univers à 360 degrés. Ce qui m'intéresse avec le mapping, c'est d'entrer en relation avec l'architecture. Pour être honnête, je n'ai jamais travaillé sur quelque chose d'aussi colossal que l'espace de la Grand-Place. Mais sans le public, cette forme artistique n'a pas beaucoup d'intérêt. Lors de ma venue à Bruxelles, j'espère croiser des yeux émerveillés chez les spectateurs et spectatrices. C'est là qu'on comprendra si nous avons réussi notre travail de narration et de transmission.

SPECTACLE SON ET LUMIÈRE, 24.11 > 7.1.

Grand-Place, de 17h à 22h. Du lundi au jeudi toutes les heures, du vendredi au dimanche toutes les 30 minutes. Inauguration le vendredi 24 novembre à partir de 18h. Pas de spectacle les dimanches 24 et 31 décembre.

Naast executive director van een ngo in Montréal, is de Canadese Leilani Shaw ook een kunstenaar die illustraties, tatoeages en muurschilderingen maakt. Tijdens deze editie van Winterpret, die de 11 Inheemse Naties van Québec als eregast verwelkomt, verzorgt zij het visuele luik van de klank- en lichtshow op de Grote Markt.

Wat inspireerde u om deze show te ontwerpen?

Samen met Nicolas Ottawa, de geluidscomponist, bedachten we een werk dat een stuk van de cultuur van de inheemse volkeren van onze geboortestreek Québec belicht. Ik ben geboren en getogen in Kahnawake Mohawk-gebied, een First Nations-reservaat aan de rand van Montréal. Met deze installatie wil ik de inheemse ervaring tonen, om toeschouwers kennis te laten maken met onze geschiedenis en onze perspectieven op de samenleving. Ik wil bruggen slaan tussen culturen, wat hier wel van pas komt aangezien Brussel een van de meest kosmopolitische steden ter wereld is. Zonder al te veel prijs te geven, vormen de vier seizoenen één van de rode draden in het verhaal. Ik weet dat het in Brussel dikwijls grijs weer is en dat de variatie tussen de seizoenen klein is, maar in Canada hebben we vier seizoenen die sterk van elkaar verschillen, en de inheemse cultuur heeft daar heel wat verhalen over te vertellen. Het is een zeer kleurrijke compositie geworden, die doordrongen is van een feminisme dat voortspuit uit de vele inspirerende vrouwelijke figuren in mijn familie en omgeving. Maar die ook een sterke verbondenheid met de natuur toont, want de inheemse cultuur heeft een sterke band met alles wat leeft. Ik hoop dat de show van ongeveer 6 tot 8 minuten licht brengt in de harten van alle bezoekers.

Waarom vindt u het belangrijk om dit fragment van de inheemse cultuur te delen?

Ik vind kunst een ideaal medium om de complexiteit van de inheemse geschiedenis te

benaderen. Of het nu gaat om identiteit, tradities of het duistere verleden van inheemse volkeren, deze verhalen moeten bekend worden. Mijn artistieke aanpak houdt niet in dat ik in de plaats van duizenden inheemse mensen spreek. Ik kan mij alleen baseren op mijn eigen ervaringen, op de verhalen die mijn voorouders mij vertelden. Maar er is een onlosmakelijk verband tussen al onze verhalen, en dat moeten we duidelijk maken aan het grote publiek.

Waarom videomapping?

Mapping is een vorm van multimediacunst waarmee je licht of video's kunt projecteren op reliëfstructuren zoals monumenten, of zelfs universums van 360 graden kunt creëren. Wat mij interesseert bij mapping is het aangaan van een relatie met de architectuur. Eerlijk gezegd heb ik nog nooit op zoiets kolossaals als de Grote Markt gewerkt. Maar zonder publiek heeft deze kunstvorm niet veel zin. Als ik naar Brussel kom, hoop ik verbaasde ogen onder de toeschouwers te zien. Dan zullen we merken of we geslaagd zijn in ons werk, namelijk het vertellen en overbrengen van verhalen.



KLANK- EN LICHTSHOW, 24.11 > 7.1.

Grote Markt, van 17u tot 22u. Van maandag tot en met donderdag om het uur, van vrijdag tot en met zondag om het half uur. Officiële opening op 24 november vanaf 18u. Geen show op zondag 24 en 31 december.



PLAN D'URGENCE POUR LES SANS-ABRI.

Le Samusocial active chaque année un dispositif d'urgence pour les personnes sans-abri lors des périodes hivernales. Ce service est joignable via le numéro gratuit : **0800 99 340**. Lors de conditions climatiques difficiles, comme une vague de froid par exemple, le Samusocial accueille dans le cadre du Plan Hiver les personnes sans-abri. Un dispositif qui permet d'héberger chaque nuit près de 1.000 personnes dans des chambres de petites et grandes capacités qui disposent de sanitaires (douches, toilettes). Des permanences psychosociales y sont organisées, un cabinet de consultations médicales et paramédicales est disponible comme un espace de restauration qui offre un repas chaud le soir et un petit déjeuner. Chaque nuit, des équipes mobiles médico-psycho-sociales sillonnent également les rues de la région bruxelloise pour apporter une aide aux personnes les plus désocialisées.

Samusocial: 0800 99 340 (appel gratuit).



WINTERPLAN VOOR DAKLOZEN.

Elk jaar rolt Samusocial bij streng winterweer een noodplan uit voor daklozen die dan kunnen bellen naar het gratis nummer **0800 99 340**. Als onderdeel van zijn winterplan zorgt Samusocial bij een koudegolf voor opvang van daklozen. De organisatie kan elke avond bijna 1.000 personen opvangen in kleine of grote kamers, met sanitair (douche, toilet). Deze organisatie zorgt ook voor psychosociale, medische en paramedische raadplegingen en in de restaurantruimte krijgen de daklozen 's avonds een warme maaltijd en 's ochtends een ontbijt. Verder doorkruisen mobiele teams met medisch, psychologisch en sociaal geschoolde hulpverleners elke avond de straten van het Brussels Gewest om hulp te bieden aan de meest kwetsbare daklozen.

Samusocial: 0800 99 340 (gratis).

PLUS DE SOBRIÉTÉ ÉNERGÉTIQUE !

Cette année encore, la Ville baisse le thermostat. Comme l'année passée, elle veut montrer l'exemple en diminuant les températures ambiantes de ses bâtiments les plus énergivores. Cette démarche s'inscrit dans le contexte de la crise énergétique et dans l'objectif de son Plan Climat de réduire de 40% sa consommation d'énergie en 2030 par rapport à l'année 2008.

- 19°C sera donc la température qui régnera pendant la période hivernale dans les **bureaux et espaces de travail** de son personnel durant les moments d'occupation. Elle sera de 16° durant la nuit ou lorsque la durée d'inoccupation est égale ou supérieure à 24h et inférieure à 48h.
- 14°C dans ses **ateliers** et 8°C lorsque la durée d'inoccupation est égale ou supérieure à 48h sauf si un risque avéré d'apparition de condensation superficielle sur les parois les plus froides est constaté.
- 19° dans les **classes des écoles** de la Ville en période d'occupation des classes.
- 14°C dans les **couloirs** et les **espaces de dégagement**.
- 15°C dans les **salles de gymnastique**.
- 22°C dans les **salles de douche**.
- 20°C pour les **crèches** en période d'occupation et 16°C en période d'inoccupation.
- 19°C pour les **théâtres** en période d'occupation et 16°C en période d'inoccupation.
- 19°C pour les **musées**, en permanence, pour assurer la bonne conservation des oeuvres.
- 27°C maximum pour l'**eau de baignade des grands bassins des piscines**. Les **infrastructures sportives** seront quant à elles chauffées à 15°.

N'hésitez pas, vous aussi, à diminuer le chauffage d'un ou deux degrés chez vous et d'enfiler, au besoin, un pull un peu plus chaud ! Vous constatez une panne de l'éclairage public ou celui-ci reste, par exemple, allumé en journée ? Contactez Sibelga : www.sibelga.be/fr/pannes-chantiers/pannes-eclairage-public ou via le **02 274 40 66** en cas d'urgence.

Cellule Climat – 02 279 44 50 – climat@brucity.be – www.bruxelles.be/developpement-durable.

ZUINIGER OMGAAN MET ENERGIE!

De Stad zet de verwarming enkele graden lager! Net als vorig jaar wil ze immers het goede voorbeeld geven en de temperatuur in haar meest energievervlindende gebouwen verlagen. Dit alles houdt steek gezien de energiecrisis en de doelstellingen van haar Klimaatplan om tegen 2030 het energieverbruik vergeleken met 2008 met 40% te verminderen.

- In de **kantoren en werkruimten** zal de temperatuur 19°C bedragen tijdens de werkuren. 's Nachts en buiten de diensturen (gelijk of langer dan 24 uur of minder dan 48 uur) verlaagt de temperatuur tot 16°.
- In de **ateliers** is het 14°C en 8°C wanneer ze 48u of langer niet in gebruik zijn (tenzij er een risico bestaat dat er condensatie ontstaat op de koudste muren).
- In de **scholen, in de klaslokalen**, staat 's winters de thermostaat op 19°C.
- 14°C in de **gangen en open ruimten**,
- 15°C in de **turnzalen**,
- 22°C in de **doucheruimten**.
- 20°C in de **crèches** – 16°C (na de werkingsuren).
- 19°C in de **theaterzalen** tijdens de voorstellingen – 16°C (na de werkingsuren)
- 19°C in de **musea** is het continu 19°C, (gezien de conservatie van de kunstwerken).
- de **watertemperatuur in de grote zwembaden** is 27°.
- de **sportzalen** worden verwarmd tot 15°.

Aarzel niet om ook thuis de verwarming een graad of twee lager te zetten en indien nodig een warme trui aan te trekken!

Als u opmerkt dat een straatlamp defect is of dat de verlichting ook overdag brandt, kunt u dit melden bij Sibelga via www.sibelga.be/nl/storingen-werven/defecte-stratlampen of via **02 274 40 66** als het dringend is.

Dienst Klimaat – 02 279 44 50 – klimaat@brucity.be – www.brussel.be/klimaat-en-stad-transitie.

INSCRIPTIONS DES ÉLÈVES POUR L'ANNÉE SCOLAIRE 2024-2025.



Inscription en classe d'accueil, 1^{er} maternelle et 1^{er} primaire.

La procédure d'inscription en classe d'accueil (pour les enfants nés entre le 1^{er} janvier et le 30 septembre 2022), en 1^{er} maternelle et en 1^{er} primaire pour l'année scolaire 2024-2025, se déroule en trois phases.

- **Phase 1** : du lundi 4 au vendredi 22 décembre 2023, inscription des élèves prioritaires par la centrale téléphonique (par téléphone via le **0800 99 855**, du lundi au vendredi de 8h30 à 13h).
- **Phase 2** : du lundi 8 au mercredi 31 janvier 2024, les demandes non prioritaires d'inscription sont enregistrées suivant l'ordre d'arrivée par la centrale téléphonique ou via le guichet électronique IRISbox.
- **Phase 3** : à partir du 1^{er} février 2024, les demandes tardives d'inscription sont à adresser aux établissements scolaires.

instructionpublique.bruxelles.be/fr/actualites/inscriptions-pour-lannee-scolaire-2024-2025-en-classes-daccueil-de-premiere-maternelle.

Inscription en 1^{er} secondaire.

Entre le 29 janvier et le 16 février 2024, les parents des élèves bruxellois pourront inscrire leur enfant en 1^{er} secondaire. Les parents devront remplir le **FUI**, le Formulaire Unique d'Inscription, délivré par l'école primaire de leur enfant. Avec l'obligation de remplir une version papier pour le document général, le volet confidentiel pourra lui être complété en ligne via : **inscription.cfwb.be/la-procedure-dinscription**. Direction ensuite vers l'école de 1^{er} préférence avec le document complété à remettre en main propre à l'établissement en échange d'un accusé de réception. La demande d'inscription est ensuite encodée par l'école. C'est la **CIRI** (Commission Inter-Réseaux des Inscriptions) qui gère ensuite le processus. Il est possible de bénéficier d'une priorité 'fratrie', pour les élèves qui ont un frère ou une sœur dans l'établissement et pour les enfants 'à besoins spécifiques'.

inscription.cfwb.be.

INSCHRIJVINGEN VOOR SCHOOLJAAR 2024-2025.

U wilt uw kind(eren) inschrijven voor het schooljaar 2024-2025 in het eerste jaar van het Nederlandstalig basisonderwijs (instapklas, kleuter en lager) of secundair onderwijs? Dit moet u doen:

Volg altijd deze drie stappen:

- **Stap 1**: bereid u voor (leer scholen kennen, informeer u over de procedures, ga na of uw kind voorrang heeft, verzamel de nodige documenten en bekijk het overzicht vrije plaatsen).
- **Stap 2**: meld uw kind aan (om uw kind in te schrijven in een kleuter-, lagere of secundaire school moet u het eerst online aanmelden op inschrijveninbrussel.be. Een aanmelding is geen inschrijving!)
- **Stap 3**: schrijf uw kind in (na de aanmelding krijgt u een toewijzingsbericht. Hierin staat of uw kind een plaats heeft of niet.)

En noteer deze belangrijke data in uw agenda:

- Voor het basisonderwijs (kleuter- en lager):
- tot 27 februari 2024: bereid u goed voor.
- 8 januari tot 19 januari 2024: meld broers, zussen en kinderen van personeel aan.
- 24 januari tot 7 februari 2024: schrijf aangemelde broers, zussen en kinderen van personeel in.
- 27 februari tot 19 maart 2024: meld uw kind online aan op inschrijveninbrussel.be.
- 22 april tot 13 mei 2024: schrijf uw aangemelde kind in op inschrijveninbrussel.be.
- 23 mei 2024: vrije inschrijvingen.
- 2 september 2024: start schooljaar 2024-2025.

Meer gedetailleerde informatie vindt u op: www.brussel.be/inschrijvingen-scholen.

LIRE... DÈS LE PLUS JEUNE ÂGE !

Après la pause de midi, un temps de lecture quotidien de 15 minutes est désormais instauré dans toutes les écoles primaires de la Ville. En effet, les bienfaits de la lecture sont nombreux. De mots en phrases, l'enfant acquiert davantage de vocabulaire. La lecture suscite sa curiosité, elle permet de développer sa mémoire, ses capacités cognitives, sa concentration et son attention mais aussi son empathie, son intelligence émotionnelle et sa créativité. Lire permet aussi d'améliorer l'expression orale et écrite, de développer l'esprit critique, d'accroître les connaissances, de diminuer le stress, l'anxiété et le soir, d'améliorer la qualité du sommeil. Pour compléter et renforcer l'action des bibliothèques et l'apprentissage de la lecture dans les écoles, un plan directeur dédié à la lecture a été lancé pour l'achat de livres et l'aménagement d'espaces spécifiques dans les écoles pour outiller les équipes éducatives. Depuis 2021, ces initiatives ont permis la création de 93 coins lecture dans les établissements scolaires de la Ville.

instructionpublique.bruxelles.be/fr/ecoles/primaire.



LEZEN... HOE JONGER, HOE... LEZER!

Alle basisscholen van de Stad lassen sinds kort na de lunchpauze een dagelijks leeskwartiertje in. De voordelen van lezen zijn immers immens: het kind verwerft een steeds ruimere woordenschat, lezen wekt nieuwsgierigheid op, prikkelt het geheugen en de cognitieve vaardigheden, helpt de concentratie en de aandacht te ontwikkelen, maar ook de empathie, de emotionele intelligentie en de creativiteit. Lezen verbetert de mondelinge en schriftelijke expressie en de ontwikkeling van het kritisch denken, vergroot de kennis en vermindert de stress en angst. Om de werking van de bibliotheken en de creatieve teams op school te versterken, werd ook een masterplan voor lezen gelanceerd via de aankoop van boeken en de inrichting van specifieke ruimten in de scholen voor de educatieve teams. Sinds 2021 leidde dit tot de creatie van 93 leeshoeken in de scholen van de Stad.

openbaaronderwijs.brussel.be/nl.



SE FORMER POUR UN MÉTIER !

La Mission locale pour l'emploi de la Ville propose tout au long de l'année une série de services mais aussi des formations pour aider les demandeurs d'emploi à se trouver un vrai métier. Ces formations permettent de développer ses compétences, de s'informer sur les différents secteurs d'activité et d'explorer de potentiels nouveaux métiers. Plusieurs séances d'information se tiendront en janvier et février. Ces dernières peuvent mener à une formation complète qui s'organisera durant les mois de février et de mars 2024. Alors n'hésitez plus, inscrivez-vous !

Cariste.

Séances d'information les 9 et 16 janvier à 10h.

Formation du 29 janvier jusqu'au 13 février.

Inscription aux séances d'information obligatoire via le **02 211 10 30** ou missionlocalebxville.be/formations/job-day-cariste-4.

Atelier d'orientation professionnelle.

Séances d'information les 16 et 23 janvier à 10h.

Formation du 5 février jusqu'au 29 mars. Inscription aux séances d'information obligatoire via le

02 211 10 30 ou missionlocalebxville.be/formations/atelier-orientation-professionnelle-5.

Agent de gardiennage.

Séances d'information les 16 et 23 janvier à 10h.

Formation du 5 février jusqu'au 16 février. Inscription aux séances d'information obligatoire via le

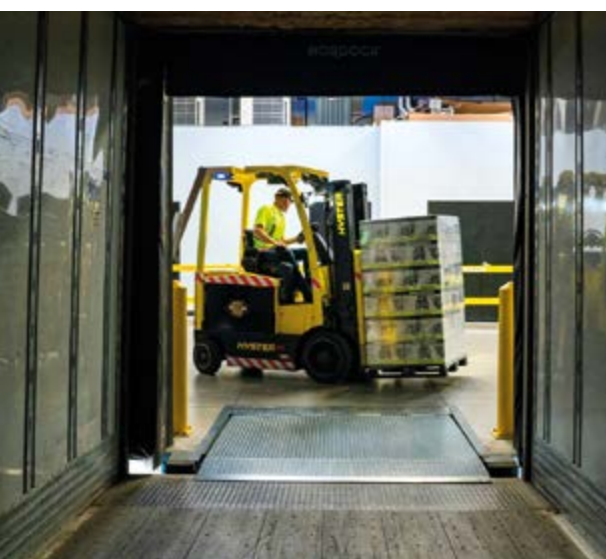
02 211 10 30 ou missionlocalebxville.be/formations/formation-agent-e-de-gardiennage-2.

Découverte des métiers de la vente.

Séances d'information les 30 janvier et 8 février à 10h.

Formation du 19 février jusqu'au 14 mars. Inscription aux séances d'information obligatoire via le

02 211 10 30 ou missionlocalebxville.be/formations/decouvrez-les-metiers-de-la-vente-2.



LEER EEN BEROEP, VIND EEN JOB!

La Mission Locale pour l'Emploi van de Stad biedt het hele jaar door een aantal diensten en organiseert ook opleidingen om werkzoekenden te helpen een vak aan te leren. Met deze opleidingen kunnen zij hun vaardigheden ontwikkelen, kennismaken met de verschillende sectoren en potentiële nieuwe beroepen verkennen. In januari en februari staan er verschillende infosessies op het programma over opleidingen die plaatsvinden in februari en maart 2024. Aarzel dus niet en schrijf snel in!

Heftruckchauffeur.

Infosessies op 9 en 16 januari om 10u.

Opleiding van 29 januari tot 13 februari. Inschrijven voor de infosessie verplicht, via **02 211 10 30** of missionlocalebxville.be/formations/job-day-cariste-4.

Workshop beroepsoriëntatie.

Infosessies op 16 en 23 januari om 10u.

Opleiding van 5 februari tot 29 maart. Inschrijven voor de infosessie verplicht via **02 211 10 30** of missionlocalebxville.be/formations/atelier-orientation-professionnelle-5.

Bewakingsagent.

Infosessies op 16 en 23 januari om 10u.

Opleiding van 5 februari tot 16 februari. Inschrijven voor de infosessie verplicht via **02 211 10 30** of missionlocalebxville.be/formations/formation-agent-e-de-gardiennage-2.

Beroepen in de verkoop.

Infosessies op 30 januari en 8 februari om 10u.

Opleiding van 19 februari tot 14 maart. Inschrijven voor de infosessie verplicht via **02 211 10 30** of missionlocalebxville.be/formations/decouvrez-les-metiers-de-la-vente-2.



PLUS BESOIN D'UNE PHOTO POUR SA CARTE D'IDENTITÉ (OU SON PASSEPORT) !

Depuis quelques mois, le projet 'live enrolment', qui consiste à prendre en direct une photo au guichet, est testé pour les cartes d'identité. Et bonne nouvelle, tout fonctionne parfaitement. Pour rappel, le 'live enrolment' existe déjà depuis 2018 pour les passeports et les citoyens ne doivent plus apporter de photo depuis cette date. Désormais, pour les cartes électroniques, ce sera identique. Votre photo sera directement prise au guichet que ce soit pour une carte d'identité ou de séjour. Seule une photo sera encore demandée pour les jeunes enfants. Ce nouveau système permet à la fois une économie financière pour les habitants (la prise de la photo est gratuite) mais aussi un gain de temps pour les services avec la certitude que chaque photo sera conforme et immédiatement intégrée dans le système informatique qui permet la production de la carte.

Brucity – 4 rue des Halles – 1000 – 02 279 23 00 – www.bruxelles.be/carte-didentite.

GEEN EIGEN FOTO MEER VOOR ID-KAART (OF PASPOORT)!

Sinds enkele maanden test de Stad een 'live enrolment' uit voor de identiteitskaarten. Dit betekent dat er een pasfoto aan het loket van Bevolking & Burgerlijke Stand wordt gemaakt. Het goede nieuws is dat alles perfect werkt en interessant om te weten is dat deze 'live enrolment' al sinds 2018 bestaat voor paspoorten. U moet sindsdien dus zelf geen foto meer meebrengen. Voortaan geldt hetzelfde voor de elektronische identiteitskaarten. Uw foto wordt op de plaats van aanvraag (het loket) gemaakt, zowel voor een eID als voor een verblijfskaart. Voor jonge kinderen moet u wel nog een foto meebrengen. Dit nieuwe systeem is financieel voordeliger voor de inwoners (het maken van de foto aan het loket is gratis) en levert een tijdsbesparing op voor de stadsdiensten, die er nu zeker van zijn dat elke foto conform de normen is en onmiddellijk kan ingevoerd worden in het systeem dat de identiteitskaart produceert.

Brucity – Hallenstraat 4 – 1000 – 02 279 23 00 – www.brussel.be/identiteitskaart.

LE TROPHÉE NATIONAL DU MÉRITE SPORTIF POUR BART SWINGS.

Le patineur Bart Swings s'est vu attribuer le Trophée National du Mérite Sportif 2023. Créé et décerné par la Ville depuis 1933, ce prix est l'une des plus hautes distinctions sportives belges. Bart Swings a été désigné pour sa médaille d'or en mass-start et une médaille de bronze sur 5.000m aux Mondiaux de patinage de vitesse, ainsi que ses 4 titres mondiaux en roller in-line aux Championnats du Monde. Le titre du Mérite sportif ne peut être attribué qu'une seule fois dans la carrière d'une sportive ou d'un sportif.

www.bruxelles.be/trophee-national-du-merite-sportif.



BART SWINGS WINT NATIONALE TROFEE VOOR SPORT-VERDIENSTE.

Schaatser Bart Swings is de winnaar van de Nationale Trofee voor Sportverdiensite 2023. Deze prijs, een initiatief van de Stad, die de trofee voor het eerst uitreikte in 1933, is een van de meest prestigieuze onderscheidingen in de Belgische sport. Bart Swings werd verkozen voor zijn gouden medaille op de massastart en zijn bronzen medaille op de 5.000m op het WK snelschaatsen, en zijn vier gouden medailles op het WK inlineskaten. Een laureaat kan deze trofee maar één keer in zijn/haar carrière winnen.

www.brussel.be/nationale-trofee-voor-sportverdiensite.

Les lauréats depuis 2000.
De laureaten sinds 2000.

- 2000 – **Joël Smets**, (moto-cross).
- 2001 – **Kim Clijsters & Justine Henin**, (tennis).
- 2002 – **Marc Wilmots**, (football).
- 2003 – **Stefan Everts**, (moto-cross).
- 2004 – **Axel Merckx**, (cyclisme).
- 2005 – **Tom Boonen**, (cyclisme).
- 2006 – **Kim Gevaert & Tia Hellebaut**, (athlétisme).
- 2007 – **Kim Gevaert, Hanna Mariën, Olivia Borlée & Elodie Ouédraogo** (athlétisme).
- 2008 – non décerné.
- 2009 – **Philippe Gilbert**, (cyclisme).
- 2010 – **Philippe Lejeune**, (sport équestre – jumping).
- 2011 – **Kevin Borlée**, (athlétisme).
- 2012 – **Evi Van Acker**, (voile).
- 2013 – **Frederik Van Lierde**, (triathlon).
- 2014 – **Daniel Van Buyten**, (football).
- 2015 – **Relais 4x400m**, (athlétisme).
- 2016 – **Nafissatou Thiam**, (athlétisme).
- 2017 – **David Goffin**, (tennis).
- 2018 – **Nina Derwael**, (gymnastique).
- 2019 – **Red Lions**, (hockey).
- 2020 – **Wout van Aert**, (cyclisme).
- 2021 – **Bashir Abdi**, (athlétisme).
- 2022 – **Remco Evenepoel**, (cyclisme).
- 2023 – **Bart Swings**, (patinage de vitesse).

CONSEIL PRÉVENTION.



PREVENTIETIP.

PENSEZ À SÉCURISER VOTRE HABITATION !

Avec les jours qui raccourcissent, c'est le moment de penser à sécuriser votre habitation ! Ne laissez pas les voleurs profiter de l'obscurité... Afin de lutter contre les cambriolages, la Ville, à travers l'asbl Bravo, propose aux habitants des visites gratuites de sécurisation de leur domicile, tant pour les locataires que pour les propriétaires.

Sur simple demande ce service élabore, dans les règles du secret professionnel, une analyse d'une habitation, identifie les points vulnérables, et propose des mesures concrètes de sécurisation, selon le budget et les attentes de chacun. Par exemple, des conseils pour sécuriser une porte et une serrure avec une simple rosace, une fenêtre avec une poignée à clé, rappeler la nécessité de lister et de garder des photos de ses biens de valeurs, garder une lumière allumée quand vous quittez votre habitation, etc. Ces mesures ne sont pas forcément coûteuses et la sécurité commence par de bonnes et simples habitudes en donnant une impression d'occupation en cas d'absence. Le service de prévention des vols effectue des visites chez des particuliers mais également auprès de commerçants ou d'institutions publiques. Pour bénéficier de ces visites, il suffit de contacter directement l'équipe de conseillers en donnant une impression d'occupation en cas d'absence. Le service de prévention des vols de Bravo, par mail ou téléphone pour fixer un rendez-vous.

Bravo – techno.Bravo@brucity.be – 02 279 65 13 – 0493 51 76 89.

BEVEILIG UW WONING!

De dagen korten en het wordt heel snel en lang donker. Tijd dus om te denken aan de beveiliging van uw woning en dieven geen kans te geven om misbruik te maken van de duisternis... De Stad biedt via de vzw Bravo haar inwoners een gratis bezoek van een diefstalpreventieadviseur aan. Deze expert geeft zowel huurders als eigenaars advies over woningbeveiliging.

U vraagt gewoon een bezoek aan, en conform de regels van het beroepsgeheim maakt hij een analyse van de woning, duidt hij de kwetsbare punten aan en stelt hij concrete veiligheidsmaatregelen voor, afgestemd op uw budget en verwachtingen. Zo kan hij bijvoorbeeld adviseren om de deur en het cilinderslot te beveiligen met een eenvoudige rozet, en het raam met een sleutelgreep. Of hij zal erop wijzen hoe belangrijk het is om een lijst te maken van uw waardevolle voorwerpen met foto's, om een licht te laten branden als u uw huis verlaat, enzovoort. Deze maatregelen zijn niet per se duur. Veiligheid begint immers met goede en eenvoudige gewoontes, zoals bij afwezigheid stelselmatig de indruk te wekken dat er iemand aanwezig is. De dienst Diefstalpreventie bezoekt niet enkel particulieren, maar ook bedrijven of openbare instellingen. Wilt u graag een bezoek aanvragen? Neem dan per e-mail of telefoon contact op met het Bravo-team van diefstalpreventieadviseurs en maak een afspraak.

Bravo – techno.Bravo@brucity.be – 02 279 65 13 – 0493 51 76 89.



SOLIDAIRE AU-DELÀ DES FRONTIÈRES.

En janvier sera lancé le nouvel appel à projets Solidarité internationale. L'occasion de revenir sur le travail abattu toute l'année par la Cellule qui gère et transmet ces enjeux sur le territoire bruxellois.

À Bruxelles, la solidarité internationale ne se décline pas qu'en une Quinzaine. La dernière en date se déroulait en octobre et se focalisait sur la place de notre ville comme Carrefour des diasporas. Mais si elle constitue son événement le plus visible, l'enjeu de la solidarité internationale dépasse largement ce cadre puisqu'une cellule dédiée y consacre son temps et son énergie 365 jours par an. « Nous traduisons l'engagement de la Ville dans les questions de solidarité, au niveau mondial, nous expliquons-t-on du côté de l'équipe de la cellule Solidarité internationale, composée de cinq personnes. On essaie de jouer un petit rôle pour venir en aide aux personnes plus précarisées dans le Sud. »

La cellule est née à l'aube des années 2000. « Les ONG, en vue des élections, ont aussi réalisé un mémorandum pour exiger que chaque ville ait un échevin de la solidarité internationale, avec un certain budget et une petite cellule, pour entériner cet engagement. »

Soutien, partenariats et aide d'urgence.

Alors, outre la fameuse Quinzaine de la Solidarité, la Ville et sa Cellule soutiennent des projets solidaires à hauteur d'environ 150.000 euros. « Le budget est divisé en deux parties : une sur l'éducation à la citoyenneté mondiale, pour faire comprendre aux Bruxellois les enjeux locaux et globaux. Les questions de migration et de climat montrent par exemple leur interconnectivité. L'autre partie concerne des projets internationaux. On a beaucoup de Bruxellois engagés dans des projets de solidarité internationale. Des projets très concrets, de l'aide à la construction de l'école à une coopérative agricole. Ils se concentrent principalement sur les pays africains, asiatiques et parfois sud-américains. »

Ce n'est pas tout, loin de là. La cellule rend concrète sa solidarité, ici et ailleurs. « La Ville est également présente dans les projets de coopération internationale, via notamment un partenariat

avec Kinshasa depuis plus de quinze ans. Nous avons également un projet de construction de puits avec la diaspora en Guinée. Au Maroc, on essaie de venir en aide à un petit centre créé pour gérer les questions de santé mentale. Des échanges se font entre l'hôpital Saint-Pierre et le centre à Casablanca. » La Ville dispose aussi d'un conseil consultatif, composé d'ONG et d'associations, et recueille régulièrement son avis sur les questions de solidarité. Elle dispose également d'un petit budget pour répondre aux cas d'aide d'urgence. « On l'a fait après les catastrophes au Maroc ou en Turquie. Enfin, vers décembre, avec Amnesty, on tente de mettre en avant les droits humains dans le cadre de Ville lumière. » Bref, la solidarité, c'est toute l'année, et bien au-delà des frontières bruxelloises.

L'appel à projets, comment ça ce passe ?

L'appel à projets sera lancé en janvier par la Ville. Le règlement et le formulaire de candidature seront trouvables sur www.bruxelles.be/solidarite-internationale. Un formulaire à introduire avant la fin du premier trimestre. « On reçoit, en général, entre 80 et 90 projets, précise la Cellule Solidarité internationale. On en sélectionne une trentaine, puis ça passe par un jury. On propose ensuite une liste d'associations à soutenir et vers juin, les candidats ont une réponse. » Ils peuvent alors espérer un subside de 4.000 euros pour les projets éducatifs à Bruxelles et 8.000 pour les projets de coopération à l'étranger. « Ce qui n'est pas mal ! On est la seule commune dans la Région à le faire. » À noter que cet appel à projets fait aussi partie des plus accessibles. « On ne met pas de cadre géographique ni thématique. On peut aussi bien aller faire de l'agriculture au Guatemala que de la sensibilisation à la paix à l'est du Congo. On veut soutenir ces projets avec un petit subside d'impulsion. »

www.bruxelles.be/solidarite-internationale.



GRENZELOOS SOLIDAIR.

In januari lanceert de Stad de nieuwe oproep voor projecten rond internationale solidariteit. Een geschikt moment om de schijnwerpers te richten op de inzet van de dienst die deze materie het hele jaar rond aanpakt en onder de aandacht brengt.

In Brussel omvat internationale solidariteit veel meer dan een Veertiendaagse. De laatste editie hiervan vond plaats in oktober en stond in het teken van Brussel – Kruispunt van diaspora's. Maar hoewel dit evenement de meest zichtbare activiteit is van deze dienst, gaat de inzet voor internationale solidariteit veel verder aangezien die er het hele jaar rond zijn tijd en energie in steekt. "Wij geven de inzet van de Stad wat betreft de wereldwijde solidariteitskwesties vorm", licht het vijfkoppige team van de dienst Internationale Solidariteit toe. "We proberen een kleine rol te spelen om de meest kwetsbare mensen in het Zuiden te helpen."

De dienst werd opgericht in het begin van de jaren 2000. "Met het oog op de verkiezingen stelden de ngo's een memorandum op, waarin ze eisten dat elke stad een schepen voor internationale solidariteit zou hebben, met een bepaald budget en een kleine dienst om dit engagement te bekrachtigen."

Ondersteuning, partnerschap en noodhulp.

Naast de bekende Veertiendaagse van de Internationale Solidariteit zijn er dus nog andere projecten die de Stad en haar dienst ondersteunen met ongeveer een budget van 150.000 euro. "Dit bestaat uit twee delen: een deel is bestemd voor wereldburgerschapseducatie of mondiale vorming, om de Brusselaars inzicht te geven in de lokale en mondiale uitdagingen. De migratie- en klimaatkwesties bv. zijn duidelijk met elkaar verbonden. Het andere deel is bestemd voor internationale projecten. Heel wat Brusselaars zijn betrokken bij internationale solidariteitsprojecten. Zeer concrete projecten, van hulp bij de bouw van een school tot de opzet van een landbouwcoöperatie. Ze richten zich groten-deels op Afrikaanse, Aziatische en soms Zuid-Amerikaanse landen."

Maar er is nog meer. De dienst maakt zijn solidariteit hier en elders concreet. "De Stad neemt deel aan internationale samenwerkingsprojecten,

onder andere via een partnerschap met Kinshasa dat al ruim 15 jaar bestaat. Ook in Guinee werken we samen met de diaspora aan een project voor de aanleg van waterputten. In Marokko proberen we een klein centrum voor geestelijke gezondheidszorg te helpen. Er zijn uitwisselingen tussen het Sint-Pietersziekenhuis en het centrum in Casablanca." De Stad heeft ook een Adviesraad voor Internationale Solidariteit, bestaande uit ngo's en verenigingen, die ze regelmatig raadpleegt over solidariteitskwesties. Ze maakt ook een klein budget vrij om te besteden aan noodhulp. "We hebben dit gedaan na de rampen in Marokko en Turkije. En in december zetten we ons als 'Ville Lumière' (Lichtstad) samen met Amnesty International in om de mensenrechten onder de aandacht te brengen." Kortom, solidariteit is er het hele jaar door, tot ver buiten de Brusselse grenzen.

Hoe verloopt de projectoproep?

En nu is er dan de projectoproep in januari. Het reglement en aanvraagformulier zijn beschikbaar op www.brussel.be/internationale-solidariteit. Het formulier moet voor het einde van het eerste trimester ingediend zijn. "Over het algemeen ontvangen we 80 tot 90 projecten", aldus de dienst Internationale Solidariteit. "We selecteren er een dertigtal, die dan door een jury worden beoordeeld. Vervolgens leggen we aan de schepen een lijst voor van verenigingen die we willen ondersteunen en tegen juni krijgen de kandidaten een antwoord." Educatieve projecten in Brussel ontvangen een subsidie van 4.000 euro en ontwikkelingsprojecten in het buitenland 8.000 euro. "Dat is al een mooi bedrag! Brussel is de enige gemeente in het gewest die dit doet." Daarbij komt dat deze projectoproep ook een van de meest toegankelijke is. "Geografisch of qua thema leggen we geen beperkingen op. Het kan zowel om landbouw gaan in Guatemala als om een vredescampagne in Oost-Congo. We willen deze projecten ondersteunen met een kleine aanmoedigingssubsidie."

www.brussel.be/internationale-solidariteit.

LES LOYERS SE SOCIALISENT. OP NAAR REDELIJKER EN SOCIALERE HUURPRIJZEN.

600.

Depuis le lancement de la mesure de socialisation des loyers, 600 dossiers sont en cours de traitement. La deuxième phase, qui débutera en janvier 2024, devrait concerner environ 2.000 locataires.

Sinds de lancering van de maatregel om de huurprijzen te socialiseren, zijn er 600 dossiers in behandeling. In de tweede fase die in januari 2024 van start gaat, zouden er ongeveer 2.000 huurders in aanmerking komen.

100.

Une centaine de logements ont été rénovés en 2023, contre 49 en 2022 et 40 en 2021.

In 2023 werden een honderdtal woningen gerenoveerd, vergeleken met 49 in 2022 en 40 in 2021.

500.

La Régie foncière a construit près de 500 logements depuis le début de la législature, dont 50 logements PMR et 42 destinés aux seniors.

Sinds het begin van dit bestuur bouwde de Grondregie bijna 500 woningen, waarvan 50 voor PBM en 42 voor senioren.



Logements Harenberg 3, 241 rue Harenberg à Haren | Harenberg 3, de nieuwe woningen aan de Harenbergstraat 241 in Haren

Janvier 2024 verra se lancer la deuxième phase du projet de socialisation des loyers. Une mesure importante pour la Ville, qui tente de lutter contre l'intensification de la crise du logement.

La crise du logement est présente dans de nombreuses grandes villes, partout dans le monde. Et Bruxelles ne fait pas exception. En tant que Région d'abord, puisque l'on estime que 50 000 familles sont en attente d'un logement social. 62% des habitants y sont aussi locataires, contre 34% en Wallonie et 26% en Flandre. C'est dire comme l'accès durable à un logement décent est de plus en plus fragile.

Consciente du problème, la Ville cherche des solutions pour aider ses citoyens les plus vulnérables à supporter les coûts de leur logement qui, dans la capitale, représentent pour de nombreuses familles le poste le plus important du budget dépense. Le droit à un logement décent et abordable est considéré comme fondamental, et des mesures concrètes sont mises en place via une politique volontariste de construction de logement communal notamment.

Une autre mesure, soutenue par la Régie foncière de la Ville, consistera dès 2024 à renforcer la socialisation des loyers pour le plus de locataires de logements communaux éligibles, même s'ils n'habitent pas un logement social. Cette mesure aura un impact significatif sur le prix des loyers des bénéficiaires. Par exemple, un locataire actuellement soumis à un loyer mensuel de 900 euros pourrait économiser jusqu'à 400 euros par mois grâce à cette politique, allégeant considérablement le fardeau financier des ménages. Concrètement, la région versera la différence entre le loyer social et le loyer d'un bail classique à la Régie foncière et au CPAS. Cette action est déjà en cours, précise la Ville, et le 1^{er} janvier marquera le lancement de la deuxième phase. Elle profitera aux ménages inscrits dans le Registre d'attente du logement social avant le 8 juillet 2023.

La Ville est la quatrième commune de la Région à intégrer cette mesure à son arsenal. Et avec, apparemment, autant d'ambition que de fierté. L'objectif principal de cette démarche est de résoudre le problème persistant du manque de logements sociaux à Bruxelles. Reflet des valeurs fondamentales de justice sociale et d'accessibilité pour tous, la socialisation des loyers garantira à chaque Bruxellois un logement décent et abordable. Cette initiative représente une avancée significative vers une société plus équitable où le droit fondamental au logement est respecté et préservé.

Réunions publiques – Présentation de la socialisation des loyers.

- 10.1 – 18h > 20h – Maison de Quartier Bockstael – 4 rue de la Comtesse de Flandre – 1020 (Laeken).
- 11.1 – 18h > 20h – Salle omnisports Fontainas – 20 rue des Six-Jetons – 1000.
- 12.1 – 18h > 20h – Centre Pôle Nord – 208 chaussée d'Anvers – 1000.

Régie foncière : 02 279 40 45 – regie@brucity.be – regiefonciere.bruxelles.be.

In janvier 2024 gaat de tweede fase van start van het project om de huurprijzen te socialiseren. Een belangrijke maatregel voor de Stad, die de groeiende wooncrisis wil aanpakken.

Wereldwijd moeten heel wat grote steden het hoofd bieden aan de wooncrisis. Brussel is geen uitzondering. Eerst en vooral als Gewest, aangezien er naar schatting 50 000 gezinnen op een sociale woning wachten. 62% van de inwoners is er ook huurder, vergeleken met 34% in Wallonië en 26% in Vlaanderen. Hieruit blijkt dat het steeds moeilijker wordt om langdurig toegang te krijgen tot een behoorlijke woning.

De Stad is zich bewust van dit probleem en zoekt oplossingen om haar meest kwetsbare burgers te helpen bij het haalbaar houden van hun woonkosten. In de hoofdstad nemen die kosten immers voor veel gezinnen de grootste hap uit hun uitgavenbudget. Het recht op een behoorlijke en betaalbare woning wordt als fundamenteel beschouwd en er worden dan ook concrete maatregelen genomen, onder meer via een kordaat beleid rond de bouw van woningen door de Stad zelf.

Met nog een andere maatregel, die de Grondregie ondersteunt, zal de Stad vanaf 2024 de socialisering van de huurprijzen nog uitbreiden voor huurders van gemeentelijke woningen en die voldoen aan de voorwaarden en ingeschreven zijn op de wachtlijst voor een sociale woning maar er nog niet in wonen. Deze maatregel zal een aanzienlijke impact hebben op de huurprijs van de begunstigen. Zo zou een huurder die maandelijks 900 euro huur betaalt, dankzij dit beleid tot 400 euro per maand kunnen besparen, waardoor de financiële lasten voor gezinnen aanzienlijk dalen. Het Gewest betaalt het verschil tussen de sociale huurprijs en de gemeentelijke huurprijs aan de Grondregie en het OCMW. Deze actie loopt al, en vanaf 1 januari gaat de tweede fase van start. Die is bestemd voor gezinnen die vóór 8 juli 2023 zijn ingeschreven op de wachtlijst voor een sociale woning.

De Stad is de vierde gemeente in het Brussels Hoofdstedelijk Gewest die deze maatregel toepast. En ze doet dit met evenveel ambitie als trots. Deze aanpak moet vooral het hardnekkige probleem van het tekort aan sociale woningen in Brussel oplossen. Als uiting van de fundamentele waarden van sociale rechtvaardigheid en toegankelijkheid voor iedereen, zal de socialisering van de huurprijzen een behoorlijke en betaalbare huisvesting voor elke Brusselaar garanderen. Dit initiatief is een belangrijke stap voorwaarts naar een rechtvaardigere samenleving, waarin het basisrecht op huisvesting wordt gerespecteerd en behouden.

Voorstelling van de Socialisering van de huurprijzen.

- 10.1 – 18 > 20u. – Buurthuis Bockstael – Gravin van Vlaanderenstraat 4 – 1020 (Laken).
- 11.1 – 18 > 20u. – Omnisport Fontainas – Zespenningestraat 20 – 1000.
- 12.1 – 18 > 20u. – Centrum Noordpool – Antwerpsesteenweg 208 – 1000.

Grondregie: 02 279 40 45 – regie@brucity.be – grondregie.brussel.be.



NAÏNA BERTHOLET. UN SOLEIL DANS LES MAROLLES. EEN ZONNETJE IN DE MAROLLEN.



Naïna Bertholet, travailleuse sociale à l'Eco-crèche Les Petits Pas, a pour passion l'aide à autrui. Entre autres...

Naïna Bertholet werkt als maatschappelijk werker in de ecocrèche Les Petits Pas in de Vanderhaegenstraat. Eén van haar passies is ... anderen helpen.

« À Bruxelles, on ne s'ennuie jamais. »

“Ik verveel me nooit in Brussel.”

Elle a le soleil dans la voix. Et une énergie toute souriante. Un prénom qui se chante, et un nom du terroir luxembourgeois. L'amour des livres, des gâteaux, et des horizons qui s'ouvrent, quand on choisit d'avancer. Avec tout ce bagage diversifié, elle ne souhaite qu'une seule chose : aider les autres.

Un objectif...

Cet objectif, Naïna n'en a jamais démoré. C'est pour cela qu'elle a fait des études d'assistante sociale, à Arlon, où elle a grandi. Et quand elle les a finies, puisqu'elle ne trouvait comme emplois que des remplacements de courte durée ici et là, c'est aussi pour cela qu'elle a choisi d'aller voir ailleurs, beaucoup plus loin.

Se former !

« J'ai fait un 'PVT' à Montréal, raconte-t-elle, parce que j'avais entendu que le Québec était en avance au point de vue de l'action sociale. » Ce Programme Vacances Travail (PVT), qui permet aux jeunes d'aller travailler pendant un an ou deux dans un pays étranger, lui a donné l'occasion de se forger une première expérience professionnelle dans l'association 'la rue des Femmes', qui, explique-t-elle, « répond aux besoins primaires des femmes itinérantes », qu'elles soient sans domicile ou en mouvance. « C'est le Québec qui m'a permis de comprendre les enjeux de la précarité et la manière d'entrer en contact avec des personnes en grande difficulté », continue-t-elle.

Parcours complémentaire.

Grand bien lui a fait : cette « autre vision, comme si on portait une autre paire de lunettes », l'a alors guidée vers un nouveau changement d'environnement. « Au retour, j'ai cherché un emploi à Bruxelles, pour ne pas retomber dans la même galère de recherche d'emploi qu'à la fin de mes études », précise-t-elle. Il ne

lui a effectivement pas fallu beaucoup de temps pour se voir engager comme job coach au CPAS de la Ville, en février 2020, pour aider des travailleurs qui se trouvaient alors sous contrat article 60. « C'est parce que j'ai rencontré Cyclup », mentionne-t-elle toute de suite, tant cette rencontre se révèle encore de première importance aujourd'hui.

Un constat.

Parce qu'alors que l'eau coulait sous les ponts, Naïna a poursuivi sa carrière dans le domaine de la petite enfance, en rejoignant l'équipe de la crèche Les Petits Pas, au cœur du quartier des Marolles. « À Bruxelles, on ne s'ennuie jamais, se réjouit-elle. Ce que j'aime avant tout, c'est qu'aucune journée ne ressemble à la précédente. » En tant que travailleuse sociale, elle côtoie certes les 44 enfants inscrits dans la crèche, mais rencontre surtout leurs parents, lors de l'accueil et des divers suivis. « Nous nous sommes rendu compte, ma directrice et moi-même, que nous nous trouvions devant une population qui avait parfois très peu de moyens. »

Cyclup, pour une friperie permanente.

L'envie d'aider, toujours, et les préoccupations écologiques, revigorées au contact de Cyclup, ont mené assez vite à la création d'une friperie permanente, à même la crèche. Le principe est simple. Cyclup apporte des vêtements d'enfants tous les deux mois environ, certains parents y ajoutent l'un ou l'autre sac, de temps et temps, et toutes les familles d'enfants de la crèche y ont accès, gratuitement. Une simplicité et une efficacité à l'image de son formatrice. Laquelle d'ailleurs ne compte pas en rester là, puisque parmi ses préoccupations se trouve celle d'essayer de toujours innover en matière de soutien aux parents.

Antenne Petite Enfance – 0800 17 071 (lun > ven : 8h > 12h ou sur rendez-vous) – petite.enfance-het.jonge.kind@brucity.be
CYCLUP – Atelier – Boutique – 298c-300 rue Haute
– 1000 – 0492 91 55 16 – cyclup@cpasbxl.brussels.

Haar stem klinkt opgewekt. Ze zit boordevol energie en heeft zin in het leven. Ze heeft een melodieuze voornaam en een typisch Luxemburgse achternaam. Ze houdt van boeken, gebak en nieuwe perspectieven om naar uit te kijken en te kunnen groeien als mens. Veel en verschillende talenten dus, die ze vooral voor één ding wil inzetten: anderen helpen.

Een doel...

In dat doel beet Naïna zich intussen vast. Daarom studeerde ze voor sociaal werker in Aarlen, waar ze opgroeide. En omdat ze – eens afgestudeerd – enkel hier en daar slechts een tijdelijke vervanging als werk vond, besloot ze om elders, heel ver weg te zoeken.

Opleiding!

"Ik volgde een Werkvakantieprogramma (WVP) in Montréal," vertelt Naïna, "want ik had gehoord dat Québec voorloper was op het vlak van sociaal werk." Dit WVP, ook Work Holiday Visa genoemd, biedt jongeren de kans om een of twee jaar in het buitenland te gaan werken. Het werd haar eerste werkervaring bij "la rue des Femmes", een organisatie die volgens haar "inspeelt op de primaire noden van reizende vrouwen", al dan niet met vaste verblijfplaats. "Dankzij die job in Québec begrijp ik nu de uitdagingen rond sociale kwetsbaarheid, en hoe je in contact kan komen met personen die in grote moeilijkheden verkeren", legt ze verder uit.

Aanvullend parcours.

Het was een verrijkende ervaring. Deze "andere kijk, alsof ik een andere bril droeg", leidde haar dan weer naar nieuwe omgeving. "Bij mijn terugkeer ging ik op zoek naar een baan in Brussel, om niet opnieuw in hetzelfde straatje te belanden als na

mijn studies", licht ze toe. Het duurde inderdaad niet lang voor ze in februari 2020 als jobcoach aan de slag ging bij het Brusselse OCMW, om er artikel 60-werknemers te helpen. "Zo kwam ik in contact met Cyclup", vertelt ze er meteen bij. Een ontmoeting die tot vandaag de dag nog heel belangrijk blijkt te zijn voor haar.

Een vaststelling.

En dan stapte Naïna over naar de kinderopvang om het team van de crèche Les Petits Pas in de Marollen te versterken. "Ik verveel me nooit in Brussel," verklaart ze, duidelijk in haar nopjes. "Wat ik vooral fijn vind, is dat elke dag weer anders is." Als maatschappelijk werker komt ze natuurlijk in contact met de 44 kinderen die ingeschreven zijn in de crèche, maar ontmoet ze vooral de ouders, wanneer ze de kinderen brengen en tijdens opvolgmomenten. "Mijn directrice en ik beseften dat we te maken hadden met een bevolking die soms met weinig middelen moet rondkomen."

Cyclup, een permanente tweedehandsshop.

Haar niet aflatende zin om te helpen en haar oog voor duurzaamheid, die door het contact met Cyclup nog sterker werden, zorgden er al snel voor dat ze in de crèche een permanent kledingwinkeltje inrichtte. Het principe is eenvoudig: Cyclup brengt ongeveer om de twee maanden allerlei kinderklere. Sommige ouders voegen daar soms nog wat stukken aan toe, en alle gezinnen met kinderen in de crèche kunnen er gratis gebruik van maken. Een concept dat al even eenvoudig en efficiënt is als de initiatiefnemer. Die trouwens niet van plan is het daarbij te laten, aangezien één van haar aandachtspunten is hoe ze de ondersteuning van ouders nog kan vernieuwen, veranderen en versterken.

Dienst van het Jonge Kind – 0800 17 071 (m > vr: 8u > 12u of op afspraak) – petite.enfance-het.jonge.kind@brucity.be
CYCLUP – Atelier – Boutique – Hoogstraat 298c-300 – 1000
– 0492 91 55 16 – cyclup@ocmwbxl.brussels.



SOUS LES PAVÉS COULE LA SENNE...

Lumière sur la Senne, une œuvre lumineuse est désormais visible au cœur du quartier commerçant Saint-Jacques. Son écran ? L'historique rue du Marché au Charbon sur laquelle, à la tombée du jour, un coucher de soleil y est désormais projeté et rappelle aux passants que sous ses pavés y coule toujours la Senne. L'idée du concept ? Dynamiser le tissu commercial de ces lieux chargés d'Histoire en proposant une création artistique qui invite les passants à le (re)découvrir. Fruit de l'imagination de Magic Monkey, ce concepteur Bruxellois à la renommée internationale, cette projection lumineuse est rendue possible grâce à 12 projecteurs LED qui diffusent sous les balcons des premiers étages de la rue. Du coucher du soleil jusqu'à 2h du matin, cette œuvre établira un lien entre le passé et le futur et favorisera aussi le sentiment de sécurité et de convivialité de ce dernier tronçon de la rue du Marché au Charbon, côté Fontainas. Une rue dont l'alignement est resté inchangé à l'exception des trouées provoquées par la rue du Midi et l'élargissement des rues Plattestein et du Lombard qui présentent de belles maisons à pignons, parfois converties à la mode néo-classique du 19^e siècle, parfois restaurées ou encore reconstruites à l'identique.



DE ZENNE BELICHT...

Licht op de Zenne is een lichtcreatie die u kunt bewonderen in het hart van de Sint-Jacobswijk. Op de historische Kolenmarkt wordt bij valavond een zonsondergang geprojecteerd, die de voorbijgangers eraan herinnert dat de Zenne nog altijd onder de straatstenen stroomt. Het doel van dit idee? Deze historische handelswijk verlevendigen met een kunstwerk dat de voorbijgangers aanzet om de Sint-Jacobswijk te (her)ontdekken. De lichtprojectie is het werk van Magic Monkey, een Brusselse en internationaal gerenommeerde specialist in urban lighting design. 12 ledprojectoren schijnen onder de balkons van de panden in de straat. Van zonsondergang tot 2u 's nachts legt dit werk niet enkel een link tussen het verleden en de toekomst, het creëert ook een gevoel van veiligheid en gezelligheid in het laatste deel van de Kolenmarkt richting Fontainasplein. Deze straat bleef qua vorm bijna onveranderd, met uitzondering van doorsteken naar de Zuidstraat en de verbreding van de Plattestein en de Lombardstraat. In de wijk staan nog mooie puntgevelhuizen die soms verbouwd werden in 19e-eeuwse neoclassicistische stijl, soms gerestaureerd of volledig herbouwd in de oorspronkelijke stijl.

INAUGURATION AGORA SPACE PORTE D'ANDERLECHT.



Entre le Musée des Égouts et le Stade Vander Putten, un nouvel espace extérieur vient de voir le jour Porte d'Anderlecht. Un agora space fraîchement rénové vient de s'implanter pour permettre aux jeunes des quartiers de pratiquer du sport en extérieur quand ils le souhaitent !



AGORA SPACE ANDERLECHTSEPOORT KRIJGT VORM.

Aan de Anderlechtsepoort – tussen het Riolenmuseum en het Vander Puttenstadion – is het sportterrein heraangelegd. Deze gloednieuwe agora space of openbare spel- en ontmoetingsplek geeft de buurtjongeren de kans om buiten te sporten wanneer ze daar zin in hebben!

LE ROOFTOP BRUCITY ACCESSIBLE EN HIVER AUSSI !

Le rooftop, le toit-terrasse du Centre administratif Brucity, est accessible au public (aussi en hiver !). Ses deux balcons situés au 8^e étage sont ouverts durant les heures d'ouverture de Brucity et le week-end de 10h à 17h. Le 9^e étage respecte les mêmes horaires, sous réserve de conditions météorologiques favorables. Le bar est actuellement fermé.

www.bruxelles.be/brucity.

ROOFTOP BRUCITY OOK IN DE WINTER OPEN!

Het dakterras of 'rooftop' van het Administratief Centrum Brucity is altijd toegankelijk, ook deze winter. Let wel: de 2 balkons van de 8e verdieping zijn toegankelijk tijdens de openingsuren van Brucity en 's weekends van 10 tot 17u. Deze uren gelden ook voor de 9e verdieping maar dan enkel bij gunstige weersomstandigheden. De bar blijft momenteel gesloten.

www.brussel.be/brucity.

DONNEZ VOTRE AVIS SUR LE 'PAD DÉFENSE'.



Le projet de Plan d'Aménagement Directeur (PAD) Défense est aujourd'hui soumis à enquête publique jusqu'au 22 décembre. Le site s'étend sur 90 hectares le long du boulevard Léopold III, sur la Région bruxelloise (Evere et la Ville de Bruxelles) et la Région flamande (Zaventem) et inclut entre autre les cimetières de la Ville de Bruxelles, Evere et Schaerbeek. Les principaux objectifs du PAD Défense sont de valoriser et de relier les espaces ouverts de la zone, d'y déployer un réseau métropolitain de mobilité active, de créer un nouveau quartier durable et mixte et de consolider et renforcer les dynamiques économiques de cette zone. Lors de cette enquête publique, toutes les personnes intéressées peuvent prendre connaissance des détails du projet et exprimer leurs observations et réclamations via : **perspective.brussels/fr/actualites/pad-defense-participez-lenquete-publique**. Il vous est également possible de poser directement vos questions au point info Rotor DC – 3 av. de Bâle – Da Vinci Business Park – 1140 (Evere) le mercredi 29 novembre de 15h à 20h et le jeudi 30 novembre de 9h à 12h.



GRAAG UW MENING OVER RPA DEFENSIE.

Het ontwerp van het Richtplan van Aanleg (RPA) Defensie is nu tot en met 22 december onderworpen aan een openbaar onderzoek. De betreffende zone beslaat een oppervlakte van 90 hectare en ligt langs de Leopold III-laan, in het Brussels Gewest (Evere en Stad Brussel – inclusief de begraafplaatsen van de Stad, Evere en Schaerbeek) en het Vlaams Gewest (Zaventem). De belangrijkste doelstellingen van het Richtplan Defensie zijn: de open ruimten in het gebied tot hun recht laten komen en met elkaar verbinden, vormgeven aan een grootstedelijk netwerk voor actieve mobiliteit, een nieuwe duurzame en gemengde wijk tot stand brengen, en de economische dynamiek van dit stadsdeel consolideren en versterken. Tijdens het openbaar onderzoek kunnen alle geïnteresseerden kennis nemen van de details van het ontwerp en hun opmerkingen voorleggen via: **perspective.brussels/nl/nieuws/rpa-defensie-neem-deel-aan-het-openbaar-onderzoek**. U kunt uw vragen ook rechtstreeks stellen bij het infopunt Rotor DC – Bazellaan 3 – Da Vinci Business Park – 1140 (Evere) op woensdag 29 november van 15u tot 20u en op donderdag 30 november van 9u tot 12u.

DES RUES SCOLAIRES PLUS FONCTIONNELLES.

Dans le cadre de Plan Good Move Pentagone, plusieurs rues et quartiers scolaires ont été créés. Afin de compléter le dispositif et faciliter leur fonctionnement, des bornes amovibles ont été installées à l'entrée de la rue des Riches-Claires (rue scolaire classique) et à l'entrée de la rue de la Clé (zone d'accès limité des rues de la Clé, de Flandre et d'Ophem). Au mois de septembre dernier, ces deux rues scolaires ont été inaugurées en présence des élèves, du personnel éducatif et des riverains. Une borne amovible a également été activée à l'entrée de la rue de l'Aurore afin de gérer l'accès de cette rue scolaire du quartier Louise.



EFFICIËNTERE SCHOOLSTRATEN.

Als onderdeel van het mobiliteitsplan Good Move Vijfhoek werden verschillende schoolstraten en -buurten ingericht. Om dit alles aan te vullen en efficiënter te maken, zijn er inzinkbare palen geplaatst bij het begin van de Rijkkelarenstraat (klassieke schoolstraat) en de Sleutelstraat (autoluwe zone van de Sleutelstraat, Vlaamsesteenweg en Oppemstraat). In september werden beide schoolstraten ingehuldigd, samen met de leerlingen, leerkrachten en buurtbewoners. Bij het begin van de Dageraadstraat staat nu ook een inzinkbare paal om de toegang tot deze schoolstraat in de Louizawijk in goede banen te leiden.



CONCERT NOUVEL AN.

DES CORDES SENSIBLES. NIEUWJAARSCONCERT. GEVOELIGE SNAREN.

Le dimanche 14 janvier à 15h, la belle salle Henry Le Bœuf, à Bozar, accueillera le Concert du Nouvel An, un joli cadeau de la Ville aux usagers des Maisons de Quartier et à bien d'autres.

Op zondag 14 januari vindt in de Henry Le Boeufzaal in Bozar het Nieuwjaarsconcert plaats, een mooi geschenk van de Stad en het OCMW aan de Buurthuizen.



D'où le rapport avec les Maisons de Quartier ?

L'asbl Young Belgian Strings a également un département appelé 'La musique vient à vous', créé pendant la pandémie. C'est à cette période qu'avec nos jeunes, eux aussi touchés par la crise du Covid, nous avons enregistré des capsules vidéo pour les envoyer aux maisons de repos, où les gens étaient totalement isolés. Puis on s'est rendu compte que ces personnes n'avaient plus du tout accès au monde de la culture, pour des raisons de santé, financières ou autres. On a donc développé un réseau de maisons de repos et de soins, même d'hôpitaux, où j'envoie les jeunes des YBS pour jouer en duo, trio ou quatuor. C'est dans ce cadre que l'an dernier, à la maison de repos Les Ursulines, nous avons donné un grand concert.

Le concert sera donc gratuit.

Oui, entièrement. Un cadeau de la Ville, donc. De mon côté, je peux vous dire que tous les concerts que je donne dans le cadre de 'La musique vient à vous' sont tout à fait gratuits. Mes jeunes, eux, sont payés grâce à des dons de mécènes et de sociétés via 'Les Amis des Young Belgian Strings', géré par la Fondation Roi Baudouin. Ainsi tout le monde s'y retrouve !

Le répertoire sera spécial Nouvel An ?

Tout à fait. Ce sera un répertoire grand public, une après-midi à l'opéra avec deux magnifiques chanteuses. Il y aura donc de l'opéra et de l'opérette, des danses hongroises de Brahms, des choses freestyle, gaies, qui donnent des étoiles dans les yeux et qui sont accessibles à tout le monde.

Combien de temps cela dure-t-il ?

Une heure et quart, sans pause. C'est fini, les concerts de plus de deux heures avec une pause de vingt minutes, ce n'est plus dans l'air du temps. Et puis j'estime qu'il vaut mieux sortir d'un concert avec l'envie d'y retourner plutôt que de le quitter le ventre lourd (rire) !

Hoe kunt u het nieuwe jaar beter inzetten dan met muziek? Wel... misschien met het bijwonen van een gratis klassiek concert? En niet zomaar het eerste het beste: een concert van de Young Belgian Strings, een strijkorkest dat bestaat uit jonge talenten, onder leiding van Dirk Van de Moortel. Een gesprek met deze passievolle en boeiende dirigent.

Is Young Belgian Strings uw vast orkest?

Ja, ik heb het ook opgericht. Ik ben al ruim 40 jaar violist bij het Nationaal Orkest van België en ook leraar viool en kamermuziek. Lorenzo Gatto, een van de leerlingen die ik opleidde, werd beroemd toen hij de tweede prijs van de Koningin Elisabethwedstrijd won. Samen met hem heb ik in 2014 YBS opgericht - ook al gaat de ontstaansgeschiedenis van het orkest in feite veel verder terug, namelijk naar de tijd dat ik vioolles gaf aan het hof en Mathilde nog prinses was (glimlacht). Kortom, we besloten de jongeren van al onze conservatoria bij elkaar te brengen, zodat ze hun ervaringen konden uitwisselen. Ik wilde ook dat ze niet zouden beschouwd worden als bevoorrechte jongeren die voor een bevoorrecht publiek speelden. Ik druk hen dan ook regelmatig op het hart dat ze moeten beseffen dat onze muziek niet is voorbehouden aan een elite en dat ze naast het beoefenen van hun kunst, ook een rol te spelen hebben in de samenleving.

Hoe ontstond de band met de Buurthuizen?

De vzw Young Belgian Strings heeft ook een afdeling 'De muziek komt bij u', die werd opgericht tijdens de pandemie. In die periode, toen ook onze jongeren getroffen werden door de coronacrisis, maakten we video-opnames en stuurden die naar de woonzorgcentra, waar de mensen volledig in isolement leefden. En dan beseften we dat deze ouderen om gezondheids-, financiële of andere redenen helemaal



geen toegang meer hadden tot de culturele wereld. Daarom bouwden we een netwerk uit van rust- en verzorgingstehuizen, zelfs ziekenhuizen, waar ik jongeren van YBS in duo, trio of kwartet laat spelen. Het is zo dat we vorig jaar in het woonzorgcentrum Ter Ursulinen een groot concert gaven.

Het concert is dus gratis.

Ja. Een geschenk van de Stad dus. Wat mij betreft, kan ik u vertellen dat alle concerten die ik geef als onderdeel van het project 'De muziek komt bij u' helemaal gratis zijn. Mijn jonge muzikanten worden betaald dankzij donaties van mecenasen en bedrijven via het Fonds Vrienden van Young Belgian Strings, beheerd door de Koning Boudewijnstichting. Zo is het haalbaar voor iedereen.

Het menu is een nieuwsjaarspecial?

Jawel. Het wordt een open repertoire, een namiddag 'in de opera' met twee fantastische zangeressen. Op het programma staan dus opera, operette, Hongaarse dansen van Brahms, freestyle, vrolijke en toegankelijke stukken die alle ogen zal doen fonkelen.

Hoelang duurt het concert?

Een uur en een kwartier, zonder onderbreking. Concerten van ruim twee uur met een pauze van 20 minuten zijn niet meer van deze tijd. Bovendien is het volgens mij beter om een concert te verlaten met zin om terug te komen, dan te vertrekken met een gevoel dat het zeker genoeg was (lacht)!

CONCERT DU NOUVEL AN 14.1.

15h – BOZAR – salle Henry Le Bœuf – 23 rue Ravenstein – 1000. Inscription nécessaire et par votre MdQ.

NIEUWJAARSCONCERT 14.1.

15u – BOZAR – Henry Le Boeufzaal – Ravensteinstraat 23 – 1000. Inschrijven is nodig en kan via uw Buurthuis.

N'oublie pas ton petit soulier...

En cette fin d'année, et après avoir participé à Think Pink et à Brussel Helpt, les Maisons de Quartier se joignent cette fois à l'action caritative SHOE-BOX. Lancée en 1999 par l'asbl Les Samaritains, elle consiste à offrir un cadeau aux sans-abri et aux personnes démunies – ce qui correspond à près de... 15% de la population belge !

Pour participer, c'est très simple : il vous suffit de remplir une boîte à chaussures avec des aliments prêts à être consommés, des boissons non alcoolisées et faciles à ouvrir, des articles d'hygiène, une écharpe, des gants, un bonnet (mais ni vêtements, ni chaussures)... Et, jolie cerise sur le gâteau, ajoutez-y si vous le souhaitez une carte de vœux – un petit geste qui fait toujours plaisir à celui ou celle qui la reçoit.

Fermez bien votre boîte, emballez-la comme un cadeau de Noël et déposez-la à partir du 1^{er} décembre sous le grand sapin qui se trouve dans le bâtiment du CPAS – 298A rue Haute – 1000.

Soyons généreux pour que la fin d'année soit festive pour le plus grand nombre.



shoe-box.be.

Breng eens een shoebox binnen.

Na hun deelname aan Think Pink en Brussel Helpt, zetten de Buurthuizen zich in deze eindejaarsperiode nu in voor de liefdadigheidsactie **Shoe-Box**. Die werd in 1999 opgestart door de vzw De Samaritanen om tijdens de eindejaarsfeesten geschenken uit te delen aan daklozen en kansarme gezinnen, die bijna... 15% van de Belgische bevolking uitmaken!

Deelnemen is makkelijk: gewoon een schoenendoos vullen met kant-en-klare voedingswaren, alcoholvrije en makkelijk te openen dranken, hygiëneproducten, een sjaal, een muts (maar geen andere kleding noch schoenen) ... En als kers op de taart kunt u er zelfs een wenskaart bijsteken – een klein gebaar dat de ontvanger vast wel plezier zal doen.

Maak de doos goed dicht, verpak ze als kerstgeschenk en leg ze vanaf 1 december onder de grote kerstboom in het OCMW-gebouw – Hoogstraat 298 – 1000. Laten we vrijgevig zijn, zodat het eindejaar voor zoveel mogelijk mensen een warm feest wordt.



Pour ne plus trembler devant le froid.

L'hiver est à nos portes, et pour se préparer à son arrivée et, surtout, à celle d'éventuelles périodes de grand froid, la Ville, son CPAS et les Maisons de Quartier ont décidé de renforcer leur plan Isolement. Suivez le guide pour affronter au mieux les rigueurs de cette rude saison.

Un conseil, pour commencer, à destination des Bruxellois : n'hésitez pas à composer le n° gratuit **0800 35 550** lorsque les personnes isolées souffrent du froid suite à un problème de chauffage défectueux, de gaz ou d'électricité coupés. Idem en cas de difficultés à sortir de son domicile ou à maintenir une température suffisante dans le logement : appelez aussi pour trouver un lieu où se réchauffer physiquement et créer du lien social, de la proximité ou de la

convivialité, ainsi que pour signaler toute situation d'isolement ou difficulté liée au grand froid.

Concernant le volet énergie, un courrier a été envoyé dès la fin du mois de septembre informant de l'existence d'une aide apportée par la Ville et le CPAS aux personnes éprouvant des difficultés à payer une facture d'acompte mensuelle de gaz et/ou d'électricité à leur fournisseur d'énergie – ou à leur propriétaire s'ils payent des provisions de chauffage avec leur loyer. Pour cela, trois conditions à remplir : résider sur le territoire de la Ville, être locataire, et que les revenus de leur ménage ne dépassent pas 2.400 euros net par mois augmentés de 100 euros. La demande sera introduite auprès de la Maison de Quartier la plus proche.

Pour toute question, contactez la cellule Énergie du CPAS via le numéro gratuit 0800 35 218.



Hou de kou buiten.

De winter staat voor de deur en om voorbereid te zijn op de komende koude dagen en mogelijke perioden van extreme koude, besloten de Stad, het OCMW en de Buurthuizen hun Koudeplan nog te verbeteren. Voor wie zich zo goed mogelijk wil wapenen tegen een strenge winter, komen volgende weetjes allicht van pas.

Om te beginnen een goede raad voor de Brusselaars: aarzel niet om het gratis nummer **0800 35 550** te bellen, als u merkt dat sociaal geïsoleerde personen kou lijden door een defecte verwarming, afgesloten gas of elektriciteit. Of dat ze moeilijk naar buiten kunnen, ze hun woning niet warm genoeg kunnen houden en een plaats zoeken om zich te verwarmen, andere mensen te ontmoeten en wat gezelligheid te vinden.

Bel sowieso om een situatie van sociaal isolement of vrieskouproblemen te melden.

Wat de energie(kosten) betreft, werd eind september een brief verstuurd om te laten weten dat de Stad en het OCMW hulp bieden aan personen die moeite hebben met het betalen van de voorschotfactuur voor gas en/of elektriciteit aan hun energieleverancier - of hun huurbaas (als ze samen met de huur een voorschot op de verwarmingskosten betalen). Om in aanmerking te komen voor deze energiesteun, moet u aan drie voorwaarden voldoen: inwoner zijn van de Stad Brussel, huurder zijn, en een netto gezinskomen hebben van maximaal 2.400 euro per maand, verhoogd met 100 euro. U kunt de aanvraag indienen in het dichtstbijzijnde Buurthuis.

Nog vragen? Neem contact op met de dienst Energie van het OCMW via het gratis nummer 0800 35 218.

En plus des activités hebdomadaires récurrentes (ateliers cuisine, couture, cours de yoga, alphabétisation, multimédia...), voici un aperçu de quelques activités du mois de décembre 2023 dans les Maisons de Quartier :

Naast de vaste wekelijkse activiteiten (workshops koken, naaien, yogales, alfabetisering, multimedia...), een greep uit wat de Buurthuizen in december ook nog organiseren:

- Petit déjeuner.**
 - Quand ? Vendredi 1^{er} décembre à 9h – 3,5 euros/pp.
 - Où ? Modèle – 23 avenue de la Cité Modèle – 1020 (Laeken).
- Visite expo 'Planet Bubble Experience'.**
 - Quand ? Vendredi 1^{er} décembre à 13h30 à Tour & Taxis – Gratuit.
 - Infos ? Querelle – 32 rue du Lavoir – 1000.
- Concert 'Gregory Privat Trio'.**
 - Quand ? Samedi 2 décembre à 18h à la Jazz Station – 1,25 euro/pp.
 - Infos ? Marollia – 154 rue aux Laines – 1000.
- Repas du mois.**
 - Quand ? Lundi 4 décembre à 12h30 – 13 euros/pp.
 - Où ? Haren – 11 rue de Cortenbach – 1130 (Haren).
- Concert Mayra Andrade.**
 - Quand ? Mardi 5 décembre à 20h30 à BOZAR – 1 euro/pp.
 - Infos ? Modèle – 23 avenue de la Cité Modèle – 1020 (Laeken).
- Saint-Nicolas pour adultes et seniors.**
 - Quand ? Mercredi 6 décembre à 15h30 – Gratuit.
 - Où ? Modèle – 23 avenue de la Cité Modèle – 1020 (Laeken).

- Saint-Nicolas pour (grands) enfants.**
 - Quand ? Mercredi 6 décembre à 14h – Gratuit.
 - Où ? Querelle – 32 rue du Lavoir – 1000.
- Lady's Night.**
 - Quand ? Samedi 9 décembre à 18h – 10 euros/pp.
 - Où ? Marollia – 154 rue aux Laines – 1000.
- Théâtre 'Le crime de l'Orient-Express' (Agatha Christie).**
 - Quand ? Dimanche 10 décembre à 14h45 au Théâtre des Galeries – 1,25 euro/pp.
 - Infos ? Modèle – 23 avenue de la Cité Modèle – 1020 (Laeken).
- Repas des Seniors.**
 - Quand ? Mercredi 13 décembre à 12h30 – 5 euros/pp.
 - Où ? Marollia – 154 rue aux Laines – 1000.
- Petit déjeuner 'Noël autour du monde'.**
 - Quand ? Mercredi 13 décembre à 9h – 3,5 euros/pp
 - Où ? Querelle – 32 rue du Lavoir – 1000.

- Visite guidée expo 'Woman Before Fashion'.**
 - Quand ? Jeudi 14 décembre à 10h au musée Mode&Dentelle.
 - Infos ? Haren – 11 rue de Cortenbach – 1130 (Haren).
- Balade nature guidée 'LA PEDE'.**
 - Quand ? Jeudi 14 décembre à 14h30 – 1 euro/pp.
 - Infos ? Haren – 11 rue de Cortenbach – 1130 (Haren).
- Repas gourmand de Noël.**
 - Quand ? Vendredi 15 décembre à 12h – 17 euros/pp.
 - Où ? Modèle – 23 avenue de la Cité Modèle – 1020 (Laeken).
- Théâtre 'Présumé(e)s coupables'.**
 - Quand ? Dimanche 17 décembre à 16h à L'Épicerie – 1,25 euro/pp.
 - Infos ? Marollia – 154 rue aux Laines – 1000.
- Petit déjeuner multiculturel et de cohésion sociale.**
 - Quand ? Mardi 19 décembre à 9h30 – 3,5 euros/pp.
 - Où ? Modèle – 23 avenue de la Cité Modèle – 1020 (Laeken).
- Petit déjeuner de fin d'année (auberge espagnole).**
 - Quand ? Mardi 19 décembre à 9h30.
 - Où ? Haren – 11 rue de Cortenbach – 1130 (Haren).

- Repas de Noël.**
 - Quand ? Mercredi 20 décembre, heure à préciser – 5 euros/pp.
 - Où ? Marollia – 154 rue aux Laines – 1000.
 - Excursion culturelle et Marché de Noël à Cologne.**
 - Quand ? Jeudi 21 décembre, infos à préciser.
 - Infos ? Querelle – 32 rue du Lavoir – 1000.
 - Concert 'Casse-noisette'.**
 - Quand ? Vendredi 22 décembre à 18h à BOZAR – 1 euro/pp.
 - Infos ? 23 avenue de la Cité Modèle – 1020 (Laeken).
 - Concert du Nouvel An.**
 - Quand ? Dimanche 14 janvier 2024 à 15h à BOZAR.
 - Infos auprès de votre (+ voir notre article page 24).
- Pour la confirmation des activités, les inscriptions (parfois obligatoires) et toute info complémentaire, rendez-vous dans votre Maison de Quartier ou sur le site Internet : lesmaisonsdequartier.brussels.

- Ontbijt.**
 - Wanneer? vrijdag 1 december om 9u – 3,50 euro/pp.
 - Waar? Model – Modelwijk-laan 23 – 1020 (Laken).
- Bezoek aan Planet Bubble Experience.**
 - Wanneer? vrijdag 1 december om 13u30 – Tour & Taxis – gratis.
 - Info? Krakeel – Wasserijstraat 32- 1000.
- Concert Gregory Privat Trio.**
 - Wanneer? zaterdag 2 december om 18u in Jazz Station – 1,25 euro/pp.
 - Info? Marollia – Wolstraat 154 – 1000.
- Maaltijd van de maand.**
 - Wanneer? maandag 4 december om 12u30 –13 euro/pp.
 - Waar? Haren – Kortenbachstraat 11 – 1130 (Haren).
- Concert Mayra Andrade.**
 - Wanneer? dinsdag 5 december om 20u30 in BOZAR – 1 euro/pp.
 - Info? Model – Modelwijk-laan 23 – 1020 (Laken).
- Sinterklaas bezoekt volwassenen en senioren.**
 - Wanneer? woensdag 6 december om 15u30 – gratis.
 - Waar? Model – Modelwijk-laan 23 – 1020 (Laken).

- Sinterklaas bezoekt de (grote) kinderen.**
 - Wanneer? woensdag 6 december om 14u – gratis.
 - Waar? Krakeel – Wasserijstraat 32 – 1000.
- Lady's Night.**
 - Wanneer? zaterdag 9 december om 18u – 10 euro/pp.
 - Waar? Marollia – Wolstraat 154 – 1000.
- Theater 'Moord op de Orient Express' in het Frans.**
 - Wanneer? zondag 10 december om 14u45 in Théâtre des Galeries 1,25 euro/pp.
 - Info? Model – Modelwijk-laan 23 – 1020 (Laken).
- Seniorenmaaltijd.**
 - Wanneer? woensdag 13 december om 12u30 – 5 euro/pp.
 - Waar? Marollia – Wolstraat 154 – 1000.
- Ontbijt 'Wereldwijde Kerst'.**
 - Wanneer? woensdag 13 december om 9u – 3,50 euro/pp.
 - Waar? Krakeel – Wasserijstraat 32- 1000.
- Geleid bezoek aan 'Woman Before Fashion'.**
 - Wanneer? donderdag 14 december om 10u in het Mode & Kant Museum.

- Info? Haren – Kortenbachstraat 11 – 1130 (Haren).**
- Natuurwandeling met gids naar Pede.**
 - Wanneer? donderdag 14 december om 14u30 – 1 euro/pp.
 - Info? Haren – Kortenbachstraat 11 – 1130 (Haren).
- Feestelijke kerstmaaltijd.**
 - Wanneer? vrijdag 15 december om 12u – 17 euro/pp.
 - Waar? Model – Modelwijk-laan 23 – 1020 (Laken).
- Theater 'Présumé.es coupables' in het Frans.**
 - Wanneer? zondag 17 december om 16u in L'Épicerie – 1,25 euro/pp.
 - Info? Marollia – Wolstraat 154 – 1000.
- Multicultureel ontbijt voor sociale cohesie.**
 - Wanneer? dinsdag 19 december om 9u30 – 3,50 euro/pp.
 - Waar? Model – Modelwijk-laan 23 – 1020 (Laken).
- Eindejaarsontbijt.** (iedereen brengt iets mee).
 - Wanneer? dinsdag 19 december om 9u30.
 - Waar? Haren – Kortenbachstraat 11 – 1130 (Haren).

- Kerstmaaltijd.**
 - Wanneer? woensdag 20 december, uur nader te bepalen – 5 euro/pp.
 - Waar? Marollia – Wolstraat 154 – 1000.
 - Culturele uitstap en kerstmarkt in Keulen.**
 - Wanneer? donderdag 21 december, info nader te bepalen.
 - Info? Krakeel – Wasserijstraat 32 – 1000.
 - Concert 'Notenkraker'.**
 - Wanneer? vrijdag 22 december om 18u in BOZAR – 1 euro/pp.
 - Info? Model – Modelwijk-laan 23 – 1020 (Laken).
 - Nieuwjaarsconcert met Young Belgian Strings.**
 - Wanneer? zondag 14 januari 2024 in BOZAR om 15u.
 - Meer info in uw Buurthuizen.
- Voor bevestiging van de activiteiten, inschrijvingen (soms verplicht) en meer informatie loopt u gewoon even langs in uw Buurthuis of neemt u een kijkje op debuurthuizen.brussels.



OUH LA GADOUE, LA GADOUE, LA GADOUE... MODDERIG EN ZWAAR...



Les Championnats d'Europe de Cross-Country 2023 se tiendront au parc de Laeken ce dimanche 10 décembre. La dernière fois que la Belgique a organisé cet événement réunissant les meilleurs athlètes du continent, c'était en... 2008. Autant dire qu'il est plus qu'attendu par tous les aficionados de ce sport.

Les meilleurs juniors, U23 et seniors européens – hommes et femmes confondus – ainsi que les équipes de relais mixtes se disputeront les médailles à l'ombre de l'Atomium. Le parcours sera très similaire à celui de l'étape bruxelloise de la CrossCup, qui a également accueilli ces dernières années les championnats de Belgique. Ravis, les organisateurs Belgian Athletics et Golazo espèrent que "l'imposante génération belge de coureurs de fond excellera devant son propre public".

Un médaillé olympique sur la piste.

Autre bonne nouvelle : la participation confirmée de Jakob Ingebrigtsen, champion olympique du 1.500 m à Tokyo en 2021 et double champion du monde du 5.000 m à Eugene en 2022 et Budapest en 2023. Le Norvégien de 23 ans, qui participera ici à sa première compétition après la saison sur piste, tentera donc d'ajouter un nouveau titre à son palmarès déjà impressionnant.

CHAMPIONNATS D'EUROPE DE CROSS-COUNTRY, 10.12.
Parc de Laeken – Avenue du Grand Tilleul – 1020 (Laeken) –
exchbrussels2023.com.

Het Europees Kampioenschap Veldlopen 2023 vindt op zondag 10 december plaats in het Park van Laken. De laatste keer dat België dit evenement met de beste atleten van het continent organiseerde, was in... 2008. Fans van deze sport kijken er ongetwijfeld reikhalzend naar uit.

Vlak bij het Atomium strijden de beste Europese junioren, U23 en senioren – mannen en vrouwen – en de gemengde estafette teams om de Europese medailles. Het parcours leunt nauw aan bij dat van de Brusselse CrossCup-manche, die de laatste jaren ook steeds het Belgisch Kampioenschap was. De organisatoren Belgian Athletics en Golazo zijn erg blij en hopen dat "de indrukwekkende generatie Belgische veldlopers zal uitblinken voor eigen publiek".

Olympisch kampioen loopt mee.

Nog meer 'topnieuws': Jakob Ingebrigtsen, de olympische kampioen op de 1.500m in 2021 in Tokio en tweevoudig wereldkampioen op de 5.000m in 2022 in Eugene en dit jaar in Boedapest bevestigde zijn deelname aan dit EK veldlopen. De 23-jarige Noorse topatleet, die in Brussel zijn eerste wedstrijd na het pisteseizoen loopt, zal ongetwijfeld proberen nog een nieuwe titel aan zijn reeds indrukwekkend palmares toe te voegen.

EUROPEES KAMPIOENSCHAP VELDLOPEN, 10.12.
Park van Laken – Dikke Lindelaan – 1020 – exchbrussels2023.com.

ERNEST & CÉLESTINE, IN DE DANS LE QUARTIER EUROPESE EUROPÉEN. WIJK.

Depuis 30 ans déjà, le Parcours BD illumine les murs de la capitale avec les personnages et les auteurs emblématiques de la bande dessinée. Déjà riche de plus de soixante fresques parsemées du centre-ville à NOH en passant par Laeken et Haren, le parcours s'étoffera en 2024, s'étendant désormais au Quartier européen.

Al 30 jaar brengt de Striproute kleur en leven op de gevels van de hoofdstad, met belangrijke stripfiguren en -auteurs uit de Belgische en Franse striptraditie. De route, die intussen al ruim 60 muurschilderingen telt, verspreid over het stadscentrum, Neder-Over-Heembeek, Haren en Laken, breidt in 2024 nog verder uit naar de Europese wijk.



Ce sont les habitants du quartier eux-mêmes qui ont pu faire part de leurs préférences concernant les thèmes et les artistes des nouvelles œuvres du 9^e art qui arriveront d'ici quelques mois sur leurs murs, leur apportant une touche de créativité, de couleur et de bonne humeur.

Les dessinatrices à l'honneur.

Les murs et les artistes sélectionnés sont connus : une création de Léa Murawiec embellira dès la fin mai un mur de la rue Franklin ; en juin, Ernest et Célestine, les célèbres personnages de Gabrielle Vincent, orneront une façade de la rue Véronèse, ainsi que la cour de récréation de l'école Émile Jacqmain ; d'ici septembre. Ce sera Catherine Meurisse qui laissera son empreinte rue Charles Martel, tandis qu'une œuvre de Judith Vanistendael viendra prendre place rue du Berceau (à confirmer).

www.bruxelles.be/parcours-bd.

Het waren de inwoners van de wijk zelf die hun mening en voorkeur konden uiten over de thema's en kunstenaars van de nieuwe striptekeningen die binnen enkele maanden op hun muren zullen verschijnen en voor extra creativiteit, kleur en vrolijkheid in de wijk zullen zorgen.

Vier tekenaressen in de kijker.

De muren en kunstenaressen zijn bekend: een werk van Léa Murawiec siert eind mei een muur in de

Franklinstraat; in juni is het de beurt aan Ernest en Célestine, de bekende personages van Gabrielle Vincent, om een gevel in de Veronesestraat en de speelplaats van de basisschool Émile Jacqmain tot leven te brengen; in september drukt Catherine Meurisse haar stempel op de Karel Martelstraat, en verschijnt er een werk van Judith Vanistendael in de Prieelstraat (nog te bevestigen).

www.brussel.be/stripoute.



Femmes, femmes, femmes (et frères).

Faire de Bruxelles la capitale des femmes qui innovent, telle est la vocation de cet événement annuel qui se veut « à la croisée de l'entrepreneuriat et de la technologie ». Moment de rencontres et de partages, SoShe – organisé par Femmes Fières – vise à favoriser l'entrepreneuriat au féminin en connectant les femmes entrepreneures avec les acteurs de leur écosystème, en créant des opportunités pour façonner l'avenir grâce à la technologie et construire une société plus inclusive. Au programme : conférences, pitch challenge, exposition sur l'IA, SoShe Award, pop-up store...

SOSHE FESTIVAL, 2.12.
Silversquare North – 4 bd Roi Albert II – 1000 – soshefestival.com.

SOSHE FESTIVAL, 2.12.
Silversquare North – Koning Albert II-laan 4 – 1000 – soshefestival.com.

Innoverend ondernemen door & voor vrouwen.

Dit jaarlijkse evenement 'op het kruispunt van ondernemerschap en technologie' voelt zich geroepen om van Brussel de hoofdstad te maken van vrouwen die innoveren. SoShe – een initiatief van Femmes Fières – is een ontmoetings- en deelmoment. Het festival wil vrouwelijke ondernemers stimuleren door hen in contact te brengen met de actoren van hun ecosysteem, door kansen te creëren om via technologie aan de toekomst en aan een meer inclusieve samenleving te bouwen. Op het programma: lezingen, een pitch challenge, een tentoonstelling over AI, de SoShe Award, een pop-upstore. ...

Frileux anniversaire ! 35 jaar Relais Givrés!



Les Relais Givrés, du club de jogging et de triathlon 'Les Lendemains De La Veille', soufflent leurs 35 bougies ! Et pour fêter cet anniversaire, les 'coureurs du froid' ont choisi de s'emparer du stade Roi Baudouin - excusez du peu. Pour rappel, cette course relais qui se déroule dans des conditions hivernales voit cinq coureurs, dont obligatoirement une dame et un vétéran (plus de 40 ans le jour de la course), se relayer et parcourir chacun à leur tour 8 km, avant de courir un dernier tour groupé de 4 km, soit un total par équipe de 44 km. Un concept similaire, avec des distances plus courtes, est ouvert aux enfants. Cette manifestation rassemble chaque année quelque 1.500 coureurs et plus de 1.500 spectateurs/fans.

RELAIS GIVRÉS, 20.1.2024.
Stade Roi Baudouin – 135 avenue de Marathon – 1020 (Laeken) – relaisgivres.be.

Les Relais Givrés, de loopwedstrijd van de jogging- en triathlonclub 'Les Lendemains De La Veille', blaast 35 kaarsjes uit! Om deze verjaardag te vieren, palmen de 'winterharde lopers' zo maar even het Koning Boudewijnstadion in. We geven nog even het principe mee van deze wedstrijd, die telkens plaatsvindt in hartje winter: vijf lopers waarvan verplicht een dame en een veteraan (40+ op de dag van de wedstrijd), lossen elkaar af; elke loper legt alleen, om beurten 8 km af; en tot slot loopt het hele team een laatste ronde van 4 km. In totaal legt een ploeg dus 44 km af. Voor de ketjes zijn er wedstrijden met kortere afstanden, volgens hetzelfde recept. Dit sportevenement brengt elk jaar ongeveer 1.500 lopers en ruim 1.500 toeschouwers/fans op de been.

RELAIS GIVRÉS, 20.1.2024.
Koning Boudewijnstadion – Marathonlaan 135 – 1020 (Laken) – relaisgivres.be.

EXPO.

Dimanche @ CENTRALE, 3.12.2023-7.1.2024.
CENTRALE | hall – 45 place Sainte-Catherine – 1000 – centrale.brussels/expos/lart-de-rien-exposition. Venez découvrir l'exposition *L'art de rien* : la visite guidée (FR, NL) est offerte à l'achat du ticket d'entrée.

Premier dimanche du mois, gratuit, 3.12.2023 & 7.1.2024.
Musée des Égouts – Porte d'Anderlecht – 1000 – sewermuseum.brussels.
GardeRobe MannekenPis – 19 rue du Chêne – 1000 – mannekenpis.brussels.
Musée Mode & Dentelle – 12 rue de la Violette – 1000 – fashionandlacemuseum.brussels.
Musée de la Ville de Bruxelles – Grand-Place – 1000 – brusselscitymuseum.brussels.
Les musées de la Ville vous emmènent gratuitement à la découverte. Notons que le 3 décembre, le 1^{er} dimanche du mois coïncide avec la Journée Internationale des personnes

handicapées (découverte des projets et visites pour les publics en situation de handicap). Uniquement au Musée de la Ville (Maison du Roi).

Family Sundays, 17.12.
Musée des Égouts – Porte d'Anderlecht – 1000 – sewermuseum.brussels. Chaque 3^e dimanche du mois, visitez en famille l'exposition Rattus et participez à des activités originales.

Midis Bruxellois, 5 > 7.12.
Le commissaire de l'expo vous accueille pour une plongée dans l'univers de Diane von Furstenberg. Inspirations, couleurs, imprimés...
Family Sunday, 10.12.
Les parents vont voir l'expo de la créatrice bruxelloise, les enfants, suivent un atelier animé par un véritable créateur de mode.
Musée Mode & Dentelle – 12 rue de la Violette – 1000 – fashionandlacemuseum.brussels.

Brisons les codes, > 3.12.
CC Bruegel – 1F rue des Renards – 1000 – ccbruegel.be. Ces

œuvres d'adultes porteurs de handicaps intellectuels expriment un état intérieur, une sensation, une émotion...

Résonances, > 14.1.
Design Museum Brussels – Place de Belgique – 1020 (Laeken) – designmuseum.brussels.
Des objets de la Plastic Design Collection et des pièces Art nouveau d'une collection privée bruxelloise dialoguent entre eux.

Nuevo nuevo, > 27.1.
MAD Brussels – 10 Nouveau Marché aux Grains – 1000 – mad.brussels. L'Espagnol Jaime Hayon travaille les frontières entre art, décoration et design, des créations pleines d'optimisme, faites de la main d'un véritable artisan.

Shoshana Walfish – Illusive Bodies, > 18.2.
Musée Juif de Belgique – 21 rue des Minimes – 1000 – mjb-jmb.org. L'expo porte sur les recherches menées par l'artiste canadienne autour de la représentation du corps féminin.

Sofnie Mavroudis, > 17.3.
CENTRALE | box – 45 place Sainte-Catherine – 1000 – centrale.brussels. Son expo *A bread in the wall* questionne la notion de transmission, notamment à travers la langue et les traditions.

THÉÂTRE.

Infamous Offspring, > 9.12.
KVS (bol) – 146 rue de Laeken – 1000 – kvs.be. De la mythologie grecque, des feuilletons familiaux, des récits archétypaux de familles divines dysfonctionnelles... et surtout, de la danse.

Zai Zai, 5 > 9.12.
Théâtre de Poche – 1A chemin du Gymnase – 1000 – poche.be. Le Collectif Mensuel crée ici un spectacle jonglant avec théâtre, roman-photo, musique live, BD, bruitage...

'1983', 19.12.
Cirque Royal – 81 rue de l'Enseignement – 1000 – cirque-royal-bruxelles.be.

Chantal Ladesou et, autour d'elle, des épaulettes, des paillettes, un vieux qui meurt ou encore, un téléphone à roulettes.

Paris Cancan, > 31.12.
Théâtre Royal du Parc – 3 rue de la Loi – 1000 – theatreduparc.be. Un spectacle musical qui vous emmène dans l'univers du célèbre cabaret et de sa danseuse La Goulue.

La Nativité, 7 > 31.12.
Théâtre Toone – 66 rue du Marché aux Herbes – 1000 – toone.be. Les marionnettes fêtent la fin de l'année dans leur dialecte fleuri, un spectacle basé sur le travail de Michel de Ghelderode en 1926.

Nous les Grosses, 11 > 31.12.
CC Riches-Clares – 24 rue des Riches Claires – 1000 – lesrichesclaires.be. Blanche, 46 ans, se trouve grosse et enchaîne les régimes. Une réflexion sur le corps et son rapport à la nourriture.

CONCERTS.

Cinemamed, 1 > 8.12.
Différents lieux à Bruxelles – cinemamed.be. Le meilleur du cinéma des pays du bassin méditerranéen. À l'honneur cette année, le cinéma espagnol.

Paroles au solstice, 6 > 21.12.
La montagne magique – 57 rue du Marais – 1000 – lamontagnemagique.be. Un programme dédié à la jeunesse, avec entre autres *Dominique toute seule*, *Les images flottantes*, *Mutik*...

Noël au théâtre, 26 > 30.12.
Différents endroits dans Bruxelles (dont La montagne magique) – festivalnoelautheatre.be – ctej.be. Théâtre de texte, de marionnettes, d'ombres, danse... Un festival des compagnies jeune public belges pour tous les enfants, de 1 à 100 ans.

Pierre Perret, 8.12.
L'attachant artiste fait ses *Adieux Provisoires*, repartant sur les routes jusqu'à la fin

2023. À ne pas manquer !
Stephan Eicher, 11.1.
Après *Ode*, son nouvel album, le chanteur suisse propose avec *Et Voilà !* un spectacle inédit où s'invite la magie...
Cirque Royal – 81 rue de l'Enseignement – 1000 – cirque-royal-bruxelles.be.

System_D Film Festival, 15 > 17.12.
KVS – 9 quai aux Pierres de Taille – 1000 – kvs.be – festivalsystemd.be. Un festival sans conditions formelles, pour talents émergents, ouvert à la ville et à ses habitants.

Concertini à la Monnaie, > 14.6.
La Monnaie – Place de la Monnaie – 1000 – www.lamonnaieedemunt.be. Chaque vendredi à 12h30, ces diffusions de 45 minutes proposent de la musique de chambre, des concerts, des opéras... Dans et devant La Monnaie.

ACTIVITÉS.

Samedi des petits – lecture de contes, 2.12.
Bibliothèque de Laeken – 246 bd É. Bockstael – 1020 (Laeken) – bibliotheques.brussels.be. Des histoires pour les enfants âgés de 2 à 5 ans accompagnés d'un parent. Gratuit.

Fête de la Saint-Nicolas à la MC NOH, 3.12.
CC Neder-Over-Heembeek – Place Saint-Nicolas – 1120 (NOH) – maisondelacreation.org. Espace jeux pour les plus jeunes, musique punk au Gyrophare pour les 'grands enfants', parade jusqu'au Winter Pop... Saint Nicolas dans tous ses états !

Jeu de l'Histoire, 7.12.
Musée de la Ville de Bruxelles – Grand-Place – 1000 – brusselscitymuseum.brussels. 'Mort laïque et prosélytisme cléricale à Bruxelles dans les années 1870 : le cas Altmeyer', par Jeffrey Thyssen (webinaire).

Les Ateliers de la CENTRALE, 13.12.2023 > 10-24.1.2024.

Dans le cadre de l'expo *L'art de rien*, la CENTRALE propose des ateliers animés par un(e) artiste. Inscriptions : info@centrale.brussels.
Frankenstein Clinic Workshop, 13.1 & 17.2.
Grâce à l'upcycling, créez vos jouets mutants à partir de jouets en plastique cassés avec l'artiste Olivier Goka.
CENTRALE for Contemporary Art – 45 place Sainte-Catherine – centrale.brussels.

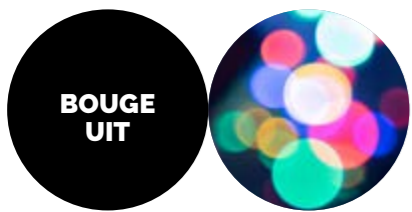
Dimanche à la maison, 10.12.
Maison de la Création – Place É. Bockstael – 1020 (Laeken) – maisondelacreation.org. Une après-midi de jeux et de découvertes pour toute la famille : ateliers, concert, spectacle... Gratuit.

Marché de Noël durable et LOCAL, 15-16.12.
Be-Here – 4 rue Dieudonné Lefèvre – 1020 (Laeken) – be-here.be. Des états insolites pour des cadeaux uniques, durables et

100% bruxellois ! Animations, stands de bouche, musique.

Manneken-Pis Corrida, 26.12. Dès 19h30. Départ de la place d'Espagne – 1000 – zatopekmagazine.com.
Une course caritative de 4 km (Corridatje) ou 8 km (Corrida) à parcourir au cœur des illuminations festives de la ville.

La Semaine du Son, 22 > 28.1. Dans divers lieux à Bruxelles – lasemaineduson.be.
Découvrez de nombreux artistes travaillant avec le son sous une multitude de genres et d'expressions autour du thème 'ICE' (In Case of Emergency).



Ceci ne sera bientôt plus.

Depuis le 30 juin dernier, et à l'occasion du 125^e anniversaire de la naissance de René Magritte, des œuvres éphémères du peintre belge, interprétées par le street artiste Julien de Casabianca, décorent huit façades de notre ville. Les légendaires 'Hommes au chapeau melon' nous guident de la place de Brouckère à la place Royale, offrant aux passants une occasion unique de découvrir le travail de deux artistes maîtres dans leur discipline. Vous avez manqué ces collages XXL ? Ne tardez plus : les œuvres disparaîtront des rues de Bruxelles le 7 janvier. Et ceci n'est pas une blague !

SUR LES TRACES DE MAGRITTE, > 7.1.
Divers endroits – surlertracesdemagritte.be.



Dit is (bijna) geen expo meer.

Ter gelegenheid van de 125e verjaardag van de geboorte van René Magritte, pronken sinds 30 juni op acht gevels in onze stad evenveel werken van de Belgische schilder. Het zijn eigenlijk collages van de straatkunstenaar Julien de Casabianca. De iconische 'mannen met bolhoed' leiden u van het de Brouckèreplein tot het Koningsplein en bieden u een unieke kans om het werk van twee meesters – elk in hun kunst – te ontdekken. Hebt u deze monumentale werken nog niet gezien? Wacht niet te lang, want op 7 januari verdwijnen ze uit het Brusselse straatbeeld.

IN HET SPOOR VAN MAGRITTE, > 7.1.2024.
Diverse locaties – inhetspoorvanmagritte.be.



4 PACKS CADEAUX PLAISIRS D'HIVER À GAGNER !

Pour tenter de gagner un pack Plaisirs d'hiver qui contient 1 ticket patinoire, 1 ticket grande roue, 1 ticket Ice Monster, 1 ticket curling et 1 ticket réalité virtuelle, répondez correctement à la question :

Qui est l'invité d'honneur de cette édition des Plaisirs d'hiver ?

M./Mme | M./Mevr.:

Rue | Straat :

bte | bus : Tel./Gsm (obligatoire | verplicht) :

e-mail (obligatoire | verplicht) :

Code postal | Postnr. : Localité | Gemeente :

Coupon-réponse à renvoyer pour le 8 décembre 2023 au plus tard au *Brusseleir* - Mention : Concours 'PLAISIRS D'HIVER' sur l'enveloppe • Concours *Le Brusseleir* - Cellule communication externe - 4 rue des Halles - 1000 Bruxelles | Stroomke terugsturen vóór 8 december 2023 naar de *Brusseleir* • Vermeld wedstrijd 'WINTERPRET' op de briefomslag • Wedstrijd *de Brusseleir* - Cel Externe Communicatie - Hallenstraat 4 - 1000 Brussel. Attention, chaque participant ne peut envoyer qu'un seul bon de participation | Elke deelnemer mag slechts 1 bon insturen.

Avis sur les données à caractère personnel (DCP). En complétant ce coupon-réponse, je participe au concours *PLAISIRS D'HIVER* et j'autorise dès lors la Ville de Bruxelles (responsable du traitement des données) à utiliser mon adresse, email et numéro de téléphone afin de me communiquer/envoyer le/les prix si je suis lauréat du concours. La Ville de Bruxelles conserve les DCP pendant la période nécessaire pour atteindre l'objectif défini qui est le bon déroulement du concours et l'allocation du prix. Les coupons-réponses des participants sont détruits dans le mois suivant la fin du concours. Les coupons-réponses du/des lauréats sont détruits dans les 3 mois suivant la fin du concours. Les droits des participants peuvent être connus dans la notice 'vie privée' visible sur www.bruxelles.be et exercés en envoyant un email à privacy@brucity.be ou un courrier postal à : Cellule communication externe - 4 rue des Halles - 1000 Bruxelles.

Wat betreft uw persoonsgegevens. Door dit wedstrijdformulier in te vullen, neem ik deel aan de wedstrijd *WINTERPRET* en geef ik de Stad Brussel (verantwoordelijk voor de verwerking van de data) toestemming om mijn adres, e-mailadres en telefoonnummer te gebruiken om mij te verwittigen en/of de prijs toe te sturen indien ik tot de winnaars behoor. De Stad Brussel houdt deze data bij gedurende de periode die nodig is om het vastgestelde doel te bereiken, namelijk het verloop van de wedstrijd en de toewijzing van de prijs. De antwoordcoupons worden vernietigd in de loop van de maand na de wedstrijd en die van de winnaar(s) binnen de drie maanden na afloop van de wedstrijd. De rechten van de deelnemers vindt u op www.brussel.be in de rubriek 'wettelijke vermeldingen'. U kunt ze doen gelden via een mail naar privacy@brussel.be of per brief naar: Cel Externe Communicatie - Hallenstraat 4 - 1000 Brussel.



4 WINTERPRET GESCHENK-PAKKETTEN

Een Winterpret geschenkpakket bevat 1 ticket voor de ijspiste, 1 voor het reuzenrad, 1 voor het icemonster, 1 voor de curlingbaan en 1 voor VR-tent. Wilt u zo'n pakket winnen, geef dan het goede antwoord op deze vraag :

Wie is de eregast van deze Winterpret 2023?

EXPO

Zondag @ CENTRALE, 3.12.2023-7.1.2024.
CENTRALE | hall – Sint-Katelijneplein 45 – 1000 – centrale.brussels.nl/ **expos/lart-de-rien.** Ontdek de tentoonstelling *L'art de rien*: rondleiding (FR, NL) inbegrepen in het toegangsticket.

Eerste zondag van de maand, gratis, 3.12.2023 & 7.1.2024.
Riolenmuseum – Anderlechtsepoort – 1000 – sewermuseum.brussels.
GardeRobe MannekenPis – Eikstraat 19 – 1000 – mannekenpis.brussels.
Mode & Kant Museum – Violetstraat 12 – 1000 – fashionandlacemuseum.brussels.
Museum van de Stad Brussel – Grote Markt – 1000 – brusselscitymuseum.brussels.
Elke eerste zondag van de maand zijn er gratis rondleidingen in de vier musea van de Stad. Zondag 3 december valt samen met de Internationale Dag voor Personen met een Handicap

(ontdeckingsbezoeken voor personen met een handicap). Enkel in het Museum van de Stad Brussel.

Family Sundays, 17.12.
Riolenmuseum – Anderlechtsepoort – 1000 – sewermuseum.brussels. Elke 3e zondag van de maand kunt u met het hele gezin de tentoonstelling Rattus bezoeken en deelnemen aan een originele workshop.

Broodje Brussel, 5 > 7.12.
De curator van de tentoonstelling over Diane von Furstenberg biedt u een duik in haar wereld. Inspiratie, kleuren, prints...
Family Sunday, 10.12.
Terwijl de ouders de tentoonstelling van de Brusselse ontwerpster bezoeken, nemen de kinderen deel aan een workshop met een echte modeontwerper.
Mode & Kant Museum – Violetstraat 12 – 1000 – fashionandlacemuseum.brussels.

Brisons les codes, > 3.12.
CC Bruegel – Vossenstraat 1F – 1000 – ccbruegel.be. Deze werken van volwassenen met een verstandelijke beperking

drukken een innerlijke toestand, een gevoel, een emotie... uit.

Resonanties, > 14.1.2024.
Design Museum Brussels – Belgiëplein – 1020 – designmuseum.brussels.
Dialoog tussen voorwerpen van the Plastic Design Collection en art-nouveaustukken van een Brusselse privécollectie.

Nuevo nouveau, > 27.1.2024.
MAD Brussels – Nieuwe Graanmarkt 10 – 1000 – mad.brussels. De creaties van de Spaanse Jaime Hayon zoeken de grenzen tussen kunst, decoratie en design op.

Shoshana Walfish – Illusive Bodies, > 18.2.2024.
Joods Museum van België – Minimenstraat 21 – 1000 – mjb-jmb.org. Deze expo focust op het onderzoek van de Canadese kunstenaar over de representatie van het vrouwelijk lichaam.

Sophie Mavroudis, > 17.3.2024.
CENTRALE | box – Sint-Katelijneplein 45 – 1000 – centrale.brussels. Haar tentoonstelling

A bread in the wall stelt de notie van overdracht in vraag, met name via taal en tradities.

THEATER

BigMouth, 8.12.
KVS Box – Arduinkaai 9 – 1000 – kvs.be. SKaGeNs BigMouth bespeelt de massa met behulp van historische toespraken van wereldleiders, die aanstuurden op oorlog. Valentijn Dhaenens brengt een ode aan 2500 jaar redevoeren. Engels, ondertitels in Frans en Nederlands.

Infamous Offspring, > 9.12.
KVS (bol) – Lakensestraat 146 – 1000 – kvs.be. De nieuwste creatie van Wim Vandekeybus en Ultima Vez. De Griekse mythologie, familiesoaps, archetypische verhalen over de disfunctionele familie rond de goden, ... en vooral dans.

Zaï Zaï, 5 > 9.12.
Théâtre de Poche – Gymnasiumweg 1A – 1000 – poche.be. In zijn show jongleert Le Collectif Mensuel met

theater, fotoroman, livemuziek, strips, geluidseffecten ...

Carmina Burana, 14.12.
Koninklijk Circus – Onderrichtsstraat 81 – 1000 – koninklijk-circus-brussel.be. Spectaculaire dans-theaterbewerking van het muzikale meesterwerk van Carl Orff door de bekroonde Szeged Contemporary Dance Company.

Paris Cancan, > 31.12.
Théâtre Royal du Parc – Wetstraat 3 – 1000 – theatreduparc.be. Een schitterende muzikale show die u meeneemt in de wereld van het beroemde cabaret en haar danseres La Goulue.

La Nativité, 7 > 31.12.
Poppentheater Toone – Grasmarkt 66 – 1000 – toone.be. De poppen vieren het eindejaar dat Brusselaar Michel de Ghelderode schreef in 1926. Voorstelling in het 'Brussels Vloms' op 23 december om 16u.

Nous Les Grosses, 11 > 31.12.
CC Riches-Claire – Rijkkelarenstraat 24 – 1000 – lesrichesclaires.be. Blanche, 46 jaar, vindt zichzelf dik en volgt het ene dieet na het andere. Een reflectie over het lichaam in relatie tot voedsel.

CONCERTEN

Cinemamed, 1 > 8.12.
Verschillende plaatsen – cinemamed.be. De beste films van de landen rond de Middellandse Zee. Spanje staat dit jaar centraal.

Paroles au solstice, 6 > 21.12.
La montagne magique – Broekstraat 57 – 1000 – lamontagnemagique.be. Jeugdtheaterfestival met onder andere *Dominique toute seule*, *Les images flottantes*, *Mutik* ...

Noël au théâtre, 26 > 30.12.
Verschillende plaatsen (ook La montagne magique) – festivalnoelautheatre.be – cte.be. Kinder- en jeugdfeest voor ketjes van 1 tot 100 jaar: poppenspel, schaduwspel, dans, ...

Pierre Perret, 8.12.
Deze innemende artiest is nog tot eind 2023 op tournee met *Adieux Provisoires*. Niet missen dus deze show!
Stephan Eicher, 11.1.2024.
Na *Ode*, zijn nieuwe album, pakt de Zwitserse zanger uit met *Et Voilà !*, een unieke, magische show...
Salvatore Adamo, 17.01.
C'est ma vie is een show die het leven en werk van Adamo volgt aan de hand van zijn klassiekers maar ook recente nummers.
Koninklijk Circus – Onderrichtsstraat 81 – 1000 – koninklijk-circus-brussel.be.

System_D Film Festival, 15 > 17.12.
KVS – Arduinkaai 9 – 1000 – kvs.be – festivalsystemd.be. Dit festival voor opkomend talent in Brussel, neemt u mee op reis door onze stad, gezien door de ogen van haar inwoners.

Concertini in de Munt, > 14.6.2024.
De Munt – Muntplein – 1000 – www.lamonnaiedemunt.be. Elke vrijdag om 12u30, 45

minuten kamermuziek met een link naar de opera-, concert- en recitalprogrammering van de Munt. In en voor de schouwburg (op het Muntplein).

ACTIVITEITEN

Zaterdag voor de kleinsten – verteluurkje, 2.12.
FR Bibliotheek van Laken – E. Bockstaellaan 246 – 1020 – bibliotheques.bruxelles.be. Verhalen voor kinderen van 2 tot 5 jaar, in gezelschap van een ouder. In het Frans. Gratis.

Sinterklaasfeest in MC NOH, 3.12.
CC Neder-Over-Heembeek – Sint-Nikolaasplein – 1120 – maisondelacreation.org. Speelruimte voor de jonge ketjes, punkmuziek bij de Gyrophare voor de 'grote' ketten, optocht naar Winter Pop... Sinterklaas op z'n best!

Geschiedenis op donderdag, 7.12.
Museum van de Stad Brussel – Grote Markt – 1000

– brusselscitymuseum.brussels. 'Onkerkelijke overlijdens en klerikale bekeringsjiver in Brussel in de jaren 1870: de zaak Altmeyer', met Jeffrey Thyssen (webinar).

Workshops in de CENTRALE, 13.12.2023 – 10-24.1.2024.
Als onderdeel van de tentoonstelling *L'art de rien*, organiseert de CENTRALE workshops met een kunstenaar of kunstenaar. Inschrijven: info@centrale.brussels.
Frankenstein Clinic Workshop, 13.1 & 17.2.2024.
Ontdek het upcyclen van speelgoed en maak uw eigen gemuteerde speelgoed van afgedankt plastic speelgoed. Met kunstenaar Olivier Goka.
CENTRALE for Contemporary Art – Sint-Katelijneplein 45 – centrale.brussels.

Dimanche à la maison, 10.12.
Maison de la Création – E. Bockstaellaan 246 – 1020 – maisondelacreation.org. Een hele namiddag spel en ontdekking voor het hele gezin: workshops, muziek, voorstellingen... Gratis.

Duurzame en lokale kerstmarkt, 15-16.12.
Be-Here – Dieudonné Lefèvrestraat 4 – 1020 – be-here.be.
Originele kraampjes waar u unieke, duurzame en 100% Brusselse kerstcadeaus vindt! Met animatie, hapjes en drankjes, muziek...

Manneken-Pis Corrida, 26.12 om 19u30.
Start op het Spanjeplein – 1000 – zatopekmagazine.com. Een nachtelijke liefdadigheidsrun van 4 km (kleine Corrida) of 8 km (grote Corrida), dwars door het feestelijk verlichte centrum van de stad.

Week van de Klank, 22 > 28.1.2024.
Verschillende plaatsen – dewekvandeklank.be. Ontdek tal van kunstenaars en artiesten die met klank en geluid werken in ontelbaar veel stijlen, dit jaar rond het thema 'ICE' (In Case of Emergency).



BRUCITY.
4 rue des Halles – 1000 Bruxelles
02 279 22 11 – www.bruxelles.be.

URGENCES.	
112.	Appel d'urgence européen. Le 112 est un numéro d'appel d'urgence européen que vous pouvez utiliser en cas d'accident, d'agression, ou dans toute autre situation de détresse.
100.	Pompiers et ambulance (urgence).
101.	Police (urgence).
02 279 79 79.	Police – Direction générale. (Permanence : 8h > 22h). 30 rue du Marché au Charbon – 1000.
1733.	Service de garde des médecins.
070 660 160, 0903 99 000.	Service de garde des pharmaciens de l'agglomération bruxelloise.
070 245 245.	Centre anti-poison. (7j/7 & 24h/24) – www.poissoncentre.be .
116 000.	Child Focus.
0800 35 550.	Le numéro vert pour les personnes âgées dans le cadre du Plan isolement de la Ville.
0800 99 340.	Écoute, aide et hébergement d'urgence pour personnes sans-abri ou personnes en détresse sociale (CASU) 24h/24.

VIE PRATIQUE.	
02 279 22 11.	Numéro général de la Ville de Bruxelles.
02 279 35 60.	Population – Brucity. 4 rue des Halles – 1000. Sur rendez-vous : permis de conduire et cartes d'identité.
02 279 22 11.	Population – Bureau des étrangers. Uniquement sur rendez-vous. Européens : www.bruxelles.be/prendre-rendez-vous . Non-européens : HUE-NEU@brucity.be .
02 279 37 00.	Population – Laeken. 246 bd Émile Bockstaël Ouverture : lundi > jeudi : 8h30 > 12h & 13h30 > 16h. Vendredi : 8h30 > 13h.
02 279 28 70.	Population – Neder-Over-Heembeek. 30 Kruisberg Ouverture : lundi > mercredi : 8h30 > 12h & 13h30 > 16h. Jeudi : 8h30 > 12h & 13h30 > 18h. Vendredi : 8h30 > 13h.
02 279 35 60.	Population – Haren. 10 rue de Cortenbach – Ouverture : jeudi : 13h30 > 18h.
02 279 28 90.	Population – Quartier Louise. 240 av. Louise. Ouverture : lundi > jeudi : 8h30 > 12h & 13h30 > 16h. Vendredi : 8h30 > 13h.
02 543 63 39.	CPAS – accueil central.
0800 17 071.	Service Crèches.
02 279 59 10.	Service Jeunesse.
02 279 36 70.	Service Famille.
02 427 69 25.	Maison des familles.
02 279 34 95.	Service Seniors.
0800 18 811.	Infos handicap.
0475 29 22 86.	Garde d'enfants malades à domicile.
02 279 38 10.	Instruction publique.
103.	Écoute-Enfants de la Communauté française.
107.	Télé-Accueil. Quelqu'un à qui parler 24h/24 dans l'anonymat.

OBJETS PERDUS, OBJETS TROUVÉS.	
02 274 16 90.	Bureau des Objets trouvés. 55 rue du Frontispice – 1000. Heures d'ouverture : lundi > vendredi : 8h30 > 12h & mercredi 12h30 > 15h30.
070 232 000.	STIB (Botanique).
070 220 200.	De Lijn.
010 23 53 53.	TEC.
02 525 21 11.	SNCB (renseignements généraux).

PROPRETÉ PUBLIQUE.	
0800 901 07.	Service Propreté Ville de Bruxelles. Numéro vert d'information et des plaintes. Collecte gratuite des encombrants en conteneurs 2x/an.
02 279 22 11.	Collecte gratuite d'encombrants à domicile 1x/an.
0800 981 81.	Bruxelles-Propreté. www.bruxelles-proprete.be . Déchetterie régionale – 6 rue du Rupel – 1000 Ouvert : dim & lun : 14h30 > 20h. Mar & mer : gh > 20h. Jeu, ven & sam : gh > 16h. Collecte gratuite d'encombrants à domicile 1x/an. 3m³.

ESPACES VERTS.	
0800 14 477.	

TRAVAUX PUBLICS.	
02 279 60 33.	Service Voirie de la Ville de Bruxelles. travauxdevoirie@brucity.be . www.fixmystreet.irisnet.be .
070 23 32 36.	Voiries régionales. Région de Bruxelles-Capitale. www.fixmystreet.irisnet.be .

EAU – GAZ – ÉLECTRICITÉ TÉLÉDISTRIBUTION – TÉLÉPHONE.	
015 66 66 66.	Telenet (Télédistribution & Internet) : 63 rue Neuve – 1000. www.telenet.be .
02 549 41 00.	Sibelga (Électricité & gaz) : Général.
0800 19 400.	Odeur de gaz.
02 274 40 66.	Panne d'électricité. clients-klanten@sibelga.be – www.sibelga.be .
02 739 52 11.	Vivaqua (eau) : interventions urgentes – www.vivaqua.be .
0800 33 700.	Proximus (téléphone) : problème de ligne.

BUREAUX DE POSTE.	
www.bpost.be.	
02 201 23 45.	Centre. 1 rue de Laeken. 41-43 rue Stévin. Laeken. 32 rue Tielemans. 13 avenue de la Brise. Haren. 1031 chée de Haecht (à 1140 Evere).

ÉGOUTS.	
0800 901 07.	En voirie publique communale égout bouché.
02 739 52 11.	En immeuble privé. Odeurs d'égouts et égouts privés bouchés Vivaqua (24h/24) www.vivaqua.be .

URBANISME.	
02 279 29 29.	Call Center.

TOURISME & LOISIRS.	
02 513 89 40.	Tourisme information.

ENVIE D'UN NOUVEAU CHALLENGE ? LA VILLE DE BRUXELLES RECRUTE !
Postulez sur jobs.bruxelles.be.

COLLÈGE DES BOURGMESTRE ET ÉCHEVINS COLLEGE VAN BURGEMEESTER EN SCHEPENEN

ARNAUD PINXTEREN

ÉCHEVIN > Petite Enfance, Participation citoyenne et Rénovation urbaine
SCHEPEN > Jonge Kind, Burgerparticipatie en Stadsvernieuwing
arnaud.pinxteren@brucity.be

AHMED EL KTIBI

ÉCHEVIN > État civil, Population et Solidarité internationale
SCHEPEN > Burgerlijke Stand, Bevolking en Internationale Solidariteit
ahmed.elktibi@brucity.be

FABIAN MAINGAIN

ÉCHEVIN > Affaires économiques, Emploi, Smart City et Simplification administrative
SCHEPEN > Economische Zaken, Werkgelegenheid, Smart City en Administratieve Vereenvoudiging
fabian.maingain@brucity.be

BART DHONDT

ÉCHEVIN > Mobilité et Travaux publics
SCHEPEN > Mobiliteit en Openbare Werken
bart.dhondt@brucity.be

BENOIT HELLINGS

PREMIER ÉCHEVIN > Climat et Sports
EERSTE SCHEPEN > Klimaat en Sport
benoit.hellings@brucity.be

PHILIPPE CLOSE

BOURGMEESTRE
BURGEMEESTER
philippe.close@brucity.be

DIRK LEONARD

SECRÉTAIRE COMMUNAL
cabinet.secretaire@brucity.be
STADSSECRETARIS
kabinet.secretaris@brucity.be



ZOUBIDA JELLAB

ÉCHEVINE > Espaces verts et Propreté publique
SCHEPEN > Groene Ruimten en Openbare Nethheid
zoubida.jellab@brucity.be

KHALID ZIAN

PRÉSIDENT DU CPAS
(Centre Public d'Action Sociale)
OCMW-VOORZITTER
(Openbaar Centrum voor Maatschappelijk Welzijn)
cabinet.k.zian@brucity.be

FAOUZIA HARICHE

ÉCHEVINE > Instruction publique, Jeunesse et Ressources humaines
SCHEPEN > Openbaar Onderwijs, Jeugd en Human Resources
cabinet.f.hariche@brucity.be

LYDIA MUTYEBELE NGOI

ÉCHEVINE > Logement, Patrimoine public et Égalité des chances
SCHEPEN > Huisvesting, Openbaar Patrimonium en Gelijke Kansen
cabinet.l.mutyebile@brucity.be

ANAÏS MAES

ÉCHEVINE > Urbanisme, Espaces Publics, Affaires et Enseignement néerlandophones
SCHEPEN > Stedenbouw, Openbare Ruimte, Nederlandstalige Aangelegenheden en Onderwijs
anais.maes@brucity.be

DELPHINE HOUBA

ÉCHEVINE > Culture, Tourisme et Grands événements
SCHEPEN > Cultuur, Toerisme en Grote Evenementen
delphine.houba@brucity.be



HAPPY

2024

SAMEN • ENSEMBLE • TOGETHER

WE ARE

BXL

