



LA VILLE  
DE STAD

le  
de

# brusseleir

11.19  
151

BRUXELLES | BRUSSEL • LAEKEN | LAKEN • NEDER-OVER-HEEMBEEK • HAREN

**LE PLAN LOGEMENTS.  
HET WONINGENPLAN.**

2019-2024.



4

À LA UNE | OP DE COVER

Le Plan Logements 2019-2024  
Het Woningenplan 2019-2024

750 logements créés par la Régie Foncière et le CPAS. Brussel heeft nood aan woningen, zeker voor heel specifieke doelgroepen. Dit is het plan.

24

BOUGE | UIT

Univers 'Ballenesque'  
Een 'Ballenesque'-wereld

Focus sur le photographe américain Roger Ballen. Het vreemde en confronterende universum van Roger Ballen.



À LA DEUX | IN DE KIJKER

L'Hôpital des Enfants s'agrandit  
Universitair Kinderziekenhuis  
breidt uit

Un quartier opératoire et des urgences flambants neufs. Het ziekenhuis is helemaal klaar voor het onthaal van duizenden kinderen per jaar.

16



18



PORTRAIT | PORTRET

Gaëtan Serlippens

Commencer la féminisation des noms de rues. De straat is ook een vrouwelijk zelfstandig naamwoord.

10

NOUVELLES | NIEUWS

20

PRÈS DE CHEZ VOUS | IN UW BUURT

Les news du mois | Nieuws van de maand

25

BOUGE | UIT

Agenda

26

Treeeeeemblez dans les Marolles !

Grrrrriezelen in de Marollen!

30

À VOTRE SERVICE | TOT UW DIENST

Collège des Bourgmestres et Échevins

College van Burgemeester en Schepenen

Chères Bruxelloises,  
Chers Bruxellois,

Beste  
Brusselaars,

Habiter la Ville c'est d'abord accéder à un logement convenable. Pour satisfaire la demande importante, notre Collège a décidé un programme de construction et de rénovation de 750 logements d'ici 2024. Nous voulons en particulier répondre aux besoins des femmes seules avec enfants, des jeunes, des personnes âgées ou à mobilité réduite, et des familles économiquement précaires. Ces constructions respectent des critères durables : matériaux réutilisables, efficacité énergétique, gestion des déchets..

À propos de déchets, savez-vous que les mégots de cigarettes représentent 30 % des débris collectés dans les rues ? Nous lançons dès lors une grande campagne de sensibilisation pour éviter ce geste insouciant qui pollue l'espace public.

Une excellente nouvelle pour conclure : l'Hôpital des Enfants Reine Fabiola s'agrandit avec, notamment, l'ouverture d'un nouveau bloc opératoire et l'acquisition de technologies de pointe. Car nous devons à nos enfants les meilleurs soins dans un environnement agréable et humainement rassurant.

Er zijn veel redenen om in de stad te wonen maar een van de eerste drempels daarbij is het vinden van een geschikte woning. Ons College heeft, om aan de grote vraag te voldoen, een plan uitgewerkt voor de bouw en de renovatie van 750 wooneenheden tegen 2024. We willen met name voldoen aan de noden van vooral alleenstaande vrouwen met kinderen, jongeren, ouderen, mensen met beperkte mobiliteit en arme gezinnen. Alle bouwplannen houden uiteraard rekening met duurzame criteria en gaan voor herbruikbare materialen, energiebesparing, het beheer van het bouwafval, enz.

Over afval gesproken, wist u dat sigarettenpeuken 'goed' zijn voor een derde van het zwerfafval dat op straat wordt opgeveegd? De hoogste tijd dus voor een bewustmakingscampagne over de grote gevolgen van een klein peukje dat de openbare ruimte en het milieu enorm vervuult.

Ik rond graag af met goed nieuws: het Universitair Kinderziekenhuis Koningin Fabiola breidde uit en opende bv. een nieuwe operatieruimte en nam heel wat nieuwe geavanceerde technologie in gebruik. Omdat we onze kinderen de beste zorg verschuldigd zijn in een aangename, menselijke en geruststellende omgeving.

Votre Bourgmestre.

Ik wens u veel leesplezier.



Uw Burgemeester.

BOURGMESTRE DE LA VILLE DE BRUXELLES.  
BURGEMEESTER VAN DE STAD BRUSSEL.

À LA UNE.  
OP DE COVER.

LE PLAN LOGEMENTS 2019-2024.  
HET WONINGENPLAN 2019-2024.



# 750 NOUVEAUX LOGEMENTS POUR LA VILLE. NIEUWE WONINGEN VOOR DE STAD.

Dans la continuité de ses précédents Plans Logements, la Ville poursuit son ambition de créer des logements publics sur son territoire via la construction et la rénovation de projets luttant contre la forte pression démographique dans la capitale. Objectif annoncé cette année : 750 nouveaux logements prévus par la Régie foncière et le CPAS.

**D**epuis plusieurs années, Bruxelles fait face à une pénurie de logements. La progression démographique y rend l'offre de logements insuffisante... tout en exerçant une pression sur les loyers. Qui dit pénurie, dit hausse des prix et spéculation immobilière. Pour répondre à cette problématique, la Ville, via sa Régie Foncière et son CPAS, met en œuvre une série de plans ciblant le logement depuis plusieurs années. Ainsi sont nés les Plans '1000 logements' en 2006 et '850 logements' en 2013. Dans la continuité des précédents, ce nouveau 'Plan Logements 2019-2024' poursuit cette ambition. L'effort conjoint de la Régie Foncière et du CPAS prévoit 750 logements,

dont environ 460 seront réalisés par la Régie. Le CPAS, pour sa part, est impliqué dans la réalisation de 18 projets totalisant plus de 290 entités de logements. Objectif ? Répondre de manière originale et audacieuse à des besoins particuliers. La phase d'études qui sera lancée l'an prochain est prévue pour durer deux ans. Les travaux commenceront à partir de 2022.

#### DES PUBLICS SPÉCIFIQUES VARIÉS.

Dans le cadre de ce nouveau Plan Logements, le CPAS a souhaité mettre encore plus l'accent sur les publics les plus précarisés. Un tel cœur de cible s'imposait : de plus en plus de citoyens,

en particulier les personnes les plus isolées (les femmes, les jeunes ou encore les personnes âgées) se trouvent confrontées à des difficultés socio-économiques à différents stades de leur vie. Les femmes sont plus durement touchées par la précarité. Aujourd'hui, plus de la moitié des bénéficiaires d'un revenu d'intégration sont de sexe féminin. De plus en plus d'entre elles sont cheffes de familles monoparentales et doivent assumer seules les charges du ménage. Les femmes font donc l'objet d'une attention renforcée dans ce nouveau Plan. À ce titre, le CPAS prévoit des logements répondant à des besoins spécifiques, tels que les logements communautaires pour familles monoparentales. Ce plan prévoit également la réalisation de logements pour familles nombreuses (3 chambres et plus), car ces familles peinent à trouver un foyer adapté à leurs besoins.

#### CONTRE L'ISOLEMENT SOCIAL ET LA PRÉCARITÉ.

Rompre l'isolement social, notamment des personnes âgées, figure aussi parmi les objectifs. À cet égard, le CPAS poursuivra les projets visant de nouvelles formes d'habitat partagé, autour de nouveaux programmes : logements intergénérationnels ou communautaires favorisant la cohésion sociale, caractérisés par le partage d'espaces communs et l'autogestion et permettant, par une rationalisation des coûts, un meilleur accès au logement et une mixité des publics. L'un des objectifs de la Ville est de maintenir en autonomie, le plus longtemps possible, les personnes âgées. Une trentaine de logements doivent y contribuer. Lorsque le maintien à domicile n'est plus possible, les aînés peuvent se tourner vers les cinq maisons de repos du CPAS.

La précarité des jeunes poursuivant des études supérieures s'aggrave. Les plus isolés peinent à couvrir leurs dépenses chaque mois (études, loyers, courses, mobilité, enfants dans certains cas...). Ces difficultés entravent la réussite scolaire et pénalisent encore davantage ces jeunes. C'est pourquoi le CPAS entend construire 15 logements réservés aux étudiants.

#### UNE PLURALITÉ DE PROJETS.

Ce Plan ne se limite pas aux logements. Il prévoit également des commerces, des infrastructures publiques (antenne sociale, bureaux administratifs, espace d'accueil pour jeunes enfants...) dans une optique de ville dite 'Tout à dix minutes', c'est-à-dire un contexte de vie dans lequel l'accessibilité et la proximité des services aux habitants sont renforcés. Même ambition de diversification du côté de la Régie qui va continuer à soutenir le renforcement du tissu local à travers les Contrats de Quartier durables, mais aussi en développant des logements adaptés à des publics plus précarisés (PMR, seniors, etc.), en construisant des locaux associatifs ou encore des espaces co-accueillants. La mixité fonctionnelle des quartiers est un fer de lance de ce projet.

CPAS – 298 rue Haute – 1000 – 02 543 63 39 – [info@cpasbxl.brussels](mailto:info@cpasbxl.brussels) – [cpasbxl.brussels](http://cpasbxl.brussels).

Régie Foncière – 41 place de Brouckère – 1000 – 02 279 40 45 – [regie@brucity.be](mailto:regie@brucity.be) – [regiefonciere.bruxelles.be](http://regiefonciere.bruxelles.be).



LA RÉGIE FONCIÈRE : UN ACTEUR-RÉGULATEUR.  
DE GRONDREGIE: OPERATOR & REGULATOR.



La Régie Foncière de la Ville de Bruxelles, créée le 1<sup>er</sup> janvier 2003, gère et développe le patrimoine privé de la Ville. En tant que principal opérateur immobilier de la Ville, elle entend agir sur le marché immobilier avec un rôle spécifique, distinct des opérateurs de logements sociaux. Son action est principalement axée sur le logement moyen tout en ayant une approche de régulateur par rapport au marché privé. La Régie dispose de plus de 3.500 logements. Elle œuvre à l'optimisation et à la croissance de ce patrimoine afin d'offrir aux citoyens bruxellois un logement digne et de qualité à un prix concurrentiel. 68 % des logements sont offerts à tout candidat sans conditions spécifiques de revenus. L'objectif de la Régie est d'accroître ce parc, et en tant qu'opérateur de référence, de contribuer à réguler le marché locatif global privé dans les limites de son action.

De Grondregie, opgericht op 1 januari 2003, staat in voor het beheer en de ontwikkeling van het privépatrimonium van de Stad. Als belangrijkste vastgoedoperator in de Stad, speelt ze een specifieke rol op de vastgoedmarkt en onderscheidt ze zich van sociale woningmaatschappijen. Haar werking is immers voornamelijk gericht op de middenklassewoningen en gezien haar huurprijzen geen speculatief karakter vertonen, wil ze bijdragen aan het reguleren van de privémarkt. De Grondregie, die meer dan 3.500 woningen beheert, zet zich in voor de optimalisering en uitbouw van haar patrimonium om de Brusselaars een degelijke kwaliteitswoning aan te bieden tegen een betaalbare huurprijs. 68% van de woningen wordt aangeboden aan al de kandidaten, zonder specifieke inkomensvoorwaarden. De Grondregie breidt haar aanbod stelselmatig uit en als referentieoperator wil ze, binnen de grenzen van haar werkingsmogelijkheden, bijdragen aan de regulering van de totale privéhuurmarkt.



en particulier les personnes les plus isolées (les femmes, les jeunes ou encore les personnes âgées) se trouvent confrontées à des difficultés socio-économiques à différents stades de leur vie. Les femmes sont plus durement touchées par la précarité. Aujourd'hui, plus de la moitié des bénéficiaires d'un revenu d'intégration sont de sexe féminin. De plus en plus d'entre elles sont cheffes de familles monoparentales et doivent assumer seules les charges du ménage. Les femmes font donc l'objet d'une attention renforcée dans ce nouveau Plan. À ce titre, le CPAS prévoit des logements répondant à des besoins spécifiques, tels que les logements communautaires pour familles monoparentales. Ce plan prévoit également la réalisation de logements pour familles nombreuses (3 chambres et plus), car ces familles peinent à trouver un foyer adapté à leurs besoins.

#### CONTRE L'ISOLEMENT SOCIAL ET LA PRÉCARITÉ.

Rompre l'isolement social, notamment des personnes âgées, figure aussi parmi les objectifs. À cet égard, le CPAS poursuivra les projets visant de nouvelles formes d'habitat partagé, autour de nouveaux programmes : logements intergénérationnels ou communautaires favorisant la cohésion sociale, caractérisés par le partage d'espaces communs et l'autogestion et permettant, par une rationalisation des coûts, un meilleur accès au logement et une mixité des publics. L'un des objectifs de la Ville est de maintenir en autonomie, le plus longtemps possible, les personnes âgées. Une trentaine de logements doivent y contribuer. Lorsque le maintien à domicile n'est plus possible, les aînés peuvent se tourner vers les cinq maisons de repos du CPAS.



## UNE RÉPARTITION PAR QUARTIER. VERDELING PER WIJK.



#### LAEKEN.

- Régie Foncière :**
- 109 logements.
- CPAS :**
- 82 logements.
  - 2 surfaces commerciales.

#### LAKEN.

- Grondregie:**
- 109 woningen.
- OCMW:**
- 82 woningen.
  - 2 handelsruimten.

#### NEDER-OVER-HEEMBEEK.

- Régie Foncière :**
- 70 logements et commerces.
  - 25 emplacements de parkings.
  - Un centre avec 24 logements adaptés.
- CPAS :**
- 30 logements.

#### NEDER-OVER-HEEMBEEK.

- Grondregie:**
- 70 woningen en handelsruimten.
  - 25 parkeerplaatsen.
  - 1 wooncentrum met 24 aangepaste eenheden.
- OCMW:**
- 30 woningen.

#### BRUXELLES.

- Régie Foncière :**
- 263 logements.
  - 3 commerces.
  - 1 centre de services.
  - 9 locaux associatifs & co-accueils.
  - 1 salle de sport & 1 école.
- CPAS :**
- 66 logements.
  - 6 commerces.

#### BRUSSEL.

- Grondregie:**
- 263 woningen.
  - 3 handelsruimten.
  - 1 dienstencentrum.
  - 9 ruimten voor verenigingen & groepsopvang.
  - 1 sportzaal & 1 school.
- OCMW:**
- 66 woningen.
  - 6 handelsruimten.

#### HAREN.

- Régie Foncière :**
- 3 maisons.
- CPAS :**
- 90 logements.
  - 28 emplacements pour caravanes résidentielles de forains.

#### HAREN.

- Grondregie:**
- 3 huizen.
- OCMW:**
- 90 woningen.
  - 28 plaatsen voor woonwagens voor foorkramers.

## UNE ATTENTION PARTICULIÈRE AUX PMR.

Dans le cadre du Plan Logements 2019-2024, le CPAS se concentrera sur son public cible et développera avant tout du logement adapté aux besoins. En effet, l'accès des logements et des bâtiments aux personnes à mobilité réduite (PMR) constituera un point d'attention renforcée. Encore trop de lieux sont aujourd'hui inadaptés. C'est pourquoi, le CPAS réservera des logements adaptés aux personnes se déplaçant en chaise roulante dans les rez-de-chaussée des nouveaux bâtiments. Les logements pour personnes âgées seront quant à eux adaptés à cet usage. De plus, le CPAS a pour objectif dans les bâtiments en construction neuve de rendre certains logements accessibles aux visiteurs en chaise roulante ou aisément adaptables pour des locataires en chaise roulante, moyennant quelques aménagements mineurs.

## EXTRA AANDACHT VOOR PBM.

In dit Woningenplan 2019-2024 zal het OCMW zich concentreren op zijn doelgroepen en woningen creëren die inspelen op hun noden. Zo zal de toegang tot woningen en gebouwen voor personen met beperkte mobiliteit – PBM meer aandacht krijgen. Momenteel zijn nog te veel woningen niet. Daarom zal het OCMW de gelijkvloerse verdiepingen in nieuwe gebouwen voorbehouden als woningen voor rolstoelgebruikers. Ook de woningen voor senioren zullen aangepast worden voor de rolstoel. Het OCMW zal bovendien alle nieuwbouwwoningen let kleine aanpassingen toegankelijk of aanpasbaar maken voor huurders/rolstoelgebruikers.



voor grote gezinnen (drie kamers en meer). Deze gezinnen vinden immers moeilijk een woning die aangepast is aan hun noden.

#### TEGEN SOCIAAL ISOLEMENT EN ARMOEDE.

Het doorbreken van het sociaal isolement, meer bepaald dat van ouderen, is ook een van de doelstellingen. Daarom zal het OCMW projecten ontwikkelen voor nieuwe vormen van gemeenschappelijk wonen: intergenerationele of gemeenschappelijke woningen die de sociale cohesie bevorderen dankzij gemeenschappelijke leefruimten en een systeem van zelfbeheer. Hierdoor worden de kosten zo laag mogelijk gehouden, wordt huisvesting toegankelijker

en geschikt voor een gemengd publiek. De Stad streeft er immers naar senioren zo lang mogelijk zelfstandig te laten wonen. Een dertigtal woningen bieden hiervoor een oplossing. En indien het voor senioren niet meer mogelijk is om thuis te blijven wonen, kunnen ze terecht in een van de vijf rusthuizen van het OCMW. Steeds meer jongeren die hogere studies volgen, leven in armoede. De meest sociaal geïsoleerde studenten kunnen aan het eind van de maand amper hun rekeningen betalen (studiekosten, huur, boodschappen, mobiliteit, in sommige gevallen hun kind(eren)...). Deze moeilijkheden verkleinen de slaagkansen, waardoor deze jongeren extra benadeeld worden. Het OCMW

## UNE ATTENTION ÉCOLOGIQUE.

Le Plan Logements insiste sur l'inscription de ses projets dans les objectifs européens pour le climat et l'énergie. Pour le CPAS, tous les bâtiments neufs seront au minimum passifs, voire zéro énergie si l'étude technique et financière en démontre la faisabilité. Dans une logique d'économie circulaire, une attention particulière sera portée aux choix des matériaux (possibilité de déconstruction/démontage et réutilisation, réversibilité des assemblages, durée de vie du matériau choisi, bon bilan énergétique de ces matériaux) et à la gestion des déchets. Le CPAS entend, par ailleurs, poursuivre la rénovation et l'amélioration des performances énergétiques de ses logements et bâtiments existants. Ces travaux recouvreront toutes sortes d'aménagements : isolation des toitures et des façades, remplacement des châssis et des chaudières, nouvel éclairage économique, récupération des eaux de pluie, pompe à chaleur aérothermique ou géothermique, panneaux solaires photovoltaïques, panneaux solaires thermiques... Outre l'aspect environnemental d'une bonne isolation, ces mesures visent aussi à réduire la facture d'énergie qui pèse dans le portefeuille des ménages. Idem côté Régie, qui souhaite travailler en collaboration avec le CPAS sur une refonte de sa 'Charte qualité', incluant une réflexion profonde sur les thèmes de l'environnement et du vivre ensemble au sein de ses habitats.

## AANDACHT VOOR HET MILIEU.

Het Woningenplan waakt er ook over dat alle projecten aansluiten bij de klimaat- en energiedoelstellingen van de Europese Unie. Alle nieuwbouw van het OCMW zal minstens passief of energieneutraal zijn, indien de technische en financiële studie de haalbaarheid ervan aantoont. Vanuit het perspectief van een circulaire economie zal bijzondere aandacht uitgaan naar de keuze van de materialen (mogelijkheid van afbreken/demontieren en hergebruiken, omkeerbaarheid van de montages, duurzaamheid van het gekozen materiaal, goede energiebalans van dit materiaal) en naar het afvalbeheer. Het OCMW is bovendien van plan om de energieprestaties van zijn bestaande huizen en gebouwen te blijven bijwerken en verbeteren. Dit werk omvat allerlei aanpassingen: isolatie van daken en gevels, vervanging van raamwerk en verwarmingsketels, nieuwe energiezuinige verlichting, opvang van regenwater, aero- of geothermische warmtepomp, zonnepanelen, enz. Naast het milieupaspect van goede isolatie, willen deze ingrepen ook de voor de gezinnen vaak zware energiefactuur beperken. Hetzelfde verhaal bij de Grondregie, die samen met het OCMW, haar Kwaliteitshandvest wil bijwerken op basis van een grondige reflectie over thema's als leefmilieu en samenleven in haar woningen.



La précarité des jeunes poursuivant des études supérieures s'aggrave. Les plus isolés peinent à couvrir leurs dépenses chaque mois (études, loyers, courses, mobilité, enfants dans certains cas...). Ces difficultés entravent la réussite scolaire et pénalisent encore davantage ces jeunes. C'est pourquoi le CPAS entend construire 15 logements réservés aux étudiants.

### UNE PLURALITÉ DE PROJETS.

Ce Plan ne se limite pas aux logements. Il prévoit également des commerces, des infrastructures publiques (antenne sociale, bureaux administratifs, espace d'accueil pour jeunes enfants...) dans une optique de ville dite 'Tout à dix minutes', c'est-à-dire un contexte de vie dans lequel l'accessibilité et la proximité des services aux habitants sont renforcés. Même ambition de diversification du côté de la Régie qui va continuer à soutenir le renforcement du tissu local à travers les Contrats de Quartier durables, mais aussi en développant des logements adaptés à des publics plus précarisés (PMR, seniors, etc.), en construisant des locaux associatifs ou encore des espaces co-accueillants. La mixité fonctionnelle des quartiers est un fer de lance de ce projet.

**CPAS – 298 rue Haute – 1000 – 02 543 63 39 – info@cpasbxl.brussels – cpasbxl.brussels.**

**Régie Foncière – 41 place de Brouckère – 1000 – 02 279 40 45 – regie@brucity.be – regiefonciere.bruxelles.be.**

plant dan ook 15 woningen voor studenten.

### EEN MIX VAN PROJECTEN.

Het nieuwe Plan blijft niet beperkt tot huisvesting. Enkele voorbeelden: handelszaken, collectieve infrastructuur zoals sociale antennes, administratieve kantoren, kinderdagverblijven... Dit alles kadert in het 'Alles binnen 10 minuten in de buurt' beleid dat de nabijheid en toegankelijkheid van diensten voor Brusselaars moet versterken. Ook de Grondregie wil diversifiëren en blijft het lokale weefsel versterken dankzij de Duurzame Wijkcontracten, maar ook door aangepaste woningen voor kwetsbare doelgroepen (PBM, senioren, enz.), lokalen voor verenigingen of ruimten voor kinderopvang (groepsopvang). De functionele mix van onze wijken is dan ook een speerpunt van dit project.

**OCMW – Hoogstraat 298 – 1000 – 02 543 63 39 – info@ocmwbxl.brussels – ocmwbxl.brussels.**

**Grondregie – De Brouckèreplein 41 – 1000 – 02 279 40 45 – regie@brucity.be – grondregie.brussel.be.**

## Interview.

### DAVID CHRISTOPHE.

David Christophe est architecte et directeur-adjoint du Département des Travaux pour le CPAS. Département dont la mission consiste à assurer les tâches liées à la construction et la rénovation de logements, de commerces et bâtiments donnés en location, ainsi que dans les résidences, établissements de soins et bâtiments administratifs du CPAS.

#### Quel rôle avez-vous joué dans le développement du Plan ?

Dans le cadre de l'élaboration du volet CPAS du Plan, nous avons joué le rôle de centralisateur, afin d'identifier les types d'affectations à mettre en avant au sein du nouveau Plan Logements et d'identifier les fonciers sur lesquels ce programme pouvait s'implanter. Historiquement, le CPAS est l'héritier d'un patrimoine immobilier hétérogène et éparse, fruit de dons et legs de grandes institutions religieuses et de philanthropes bruxellois. Ce patrimoine a été développé au cours des 25 dernières années afin d'offrir une réponse diversifiée en termes de logements : logements moyens et assimilés à du social, logements de transit, d'insertion, en habitat groupé solidaire pour personnes atteintes d'un handicap mental, ou encore logements pour personnes âgées et résidences-services.

#### Comment s'est-il organisé entre la Régie et le CPAS ? Pourquoi un tel 'dispatching' entre deux entités différentes ?

Chacun des deux partenaires a son propre foncier et ses spécificités en matière de programmation des logements à créer, et ce en fonction des missions qu'il assume. Ce sur quoi les deux acteurs de la Ville s'accordent notamment, c'est l'importance de définir des niveaux de confort et de performances qui permettent de créer des logements durables et accessibles aux ménages bruxellois.

David Christophe is architect en adjunct-directeur van het departement Werken van het OCMW. Dit departement staat in voor de bouw en renovatie van woningen, handelszaken en huurgebouwen, en van de woningen, verzorgingsinstellingen en administratieve gebouwen van het OCMW.

#### Wat was uw rol bij de uitwerking van het Woningenplan?

Bij het OCMW-luik van het Woningenplan, speelden we een centraliserende rol om te bepalen welk soort projecten in het plan moesten opgenomen worden en welke terreinen/gebouwen als basis voor dit programma moesten dienen. Historisch gezien heeft het OCMW een heterogeen en verspreid vastgoed, verkregen via schenkingen en erfenissen van grote religieuze instellingen en filantropen in Brussel. Dit patrimonium werd in de loop van de afgelopen 25 jaar uitgebreid om een divers woningbestand te kunnen aanbieden: middenklassewoningen, met een sociale woning gelijkgestelde woningen, transit- en integratiewoningen, solidaire gemeenschappelijke woningen voor personen met een verstandelijke handicap, of woningen voor senioren en serviceflats.

#### Hoe werd alles georganiseerd tussen de Grondregie en het OCMW? Waarom deze 'dispatching' tussen twee verschillende instellingen?

Elk van beide partners heeft zijn eigen vastgoedbestand en kenmerken voor de programmering van de te ontwikkelen woningen, afhankelijk van de taken die ze te vervullen hebben. Waarover de twee spelers van de Stad het onder meer eens zijn, is het belang van het halen van comfort- en prestatieniveaus waarmee duurzame en toegankelijke woningen kunnen gecreëerd worden voor de Brusselse gezinnen.



NOUVELLES.  
NIEUWS.

## C'EST LA PÉRIODE IDÉALE POUR LES PLANTATIONS !

Pour rendre la Ville plus agréable à vivre et plus résistante aux changements climatiques, le Service des Espaces verts peut vous aider à végétaliser votre façade. Ce service pourra se charger de la préparation de la fosse de plantation, de la fourniture de la plante (choix selon une liste de ± 20 espèces cultivées dans les serres de la Ville) et la mise en place, éventuelle, d'une protection autour de celle-ci. Ce service est gratuit pour les habitants de Bruxelles (1000 - 1020 - 1120 - 1130).

Service Espaces verts 0800 14 477 (appel gratuit) ou via [vegetalisons@brucity.be](mailto:vegetalisons@brucity.be).



## PLANNEN OM TE PLANTEN? NU IS IDEEAAL!

Zin om bij te dragen tot een aangenamere leefomgeving en de Stad beter bestand te maken tegen de klimaatveranderingen? De dienst Groene Ruimten kan u helpen uw gevel te vergroenen. Deze hulp bestaat uit het voorbereiden van de plantkuil, de aanlevering van een plant (keuze uit ± 20 soorten, gekweekt in de serres van de Stad) en eventueel het aanbrengen van een bescherming rond de plant. Deze service is gratis voor de inwoners van Brussel (1000 - 1020 - 1120 - 1130).

Dienst Groene Ruimten 0800 14 477 (gratis nummer) of via [latenwevergroenen@brucity.be](mailto:latenwevergroenen@brucity.be).



CONSEIL SANTÉ.  
GEZONDHEIDSTIP.

## L'ALIMENTATION, VOTRE ATOUT 'SANTÉ' FACE AU CANCER.

De façon générale, il est toujours recommandé de suivre une alimentation variée et équilibrée, composée de légumes et de fruits, de protéines (d'origine animale ou végétale) et de bonnes calories, à savoir 55-60 % d'hydrates de carbone (glucides) et 35-40 % de lipides (graisses). En cas de cancer, ces apports offrent au corps les nutriments et vitamines nécessaires pour combattre la maladie et empêcher les prises et pertes de poids involontaires. Une perte de poids est souvent observée, parfois dès le diagnostic. Les causes sont multiples : une perte d'appétit, une intolérance digestive, une modification du métabolisme liée à la tumeur, des effets secondaires des traitements, etc. Cette perte de poids entraîne un état de fatigue et une moins bonne tolérance aux traitements, voire altère le pronostic vital du patient. Face à ce constat, il est important de signaler toute perte de poids involontaire à votre médecin ou votre diététicien. Le jeudi 7 novembre, l'Institut Jules Bordet, centre de référence de lutte contre le cancer en Belgique, participe au Nutrition Day, une enquête internationale pour améliorer la prise en charge nutritionnelle et sensibiliser patients, proches et personnel soignant à cette problématique.

Institut Jules  
Bordet - 121 bd de  
Waterloo - 1000  
- 02 541 31 11 -  
[www.bordet.be](http://www.bordet.be).



## GEZONDE VOEDING, UW TROEF TEGEN KANKER.

Gezond eten betekent doorgaans dat de voeding evenwichtig moet samengesteld zijn uit groenten en fruit, eiwitten (dierlijke of plantaardige) en 'goede' calorieën, namelijk 55-60% koolhydraten (gluciden) en 35-40% vetten (lipiden). In het geval van kanker voorziet een gezond en evenwichtig eetpatroon het lichaam van de voedingsstoffen en vitamines die nodig zijn om de ziekte te bestrijden en ongewild gewichtsverlies of -toename te voorkomen. Bij kankerpatiënten treedt dikwijls gewichtsverlies op, soms al meteen na de diagnose. Er zijn verschillende oorzaken: de verminderde eetlust, verteringsproblemen, de verandering in het metabolisme door een tumor, de bijwerkingen van behandelingen, enz. Dit gewichtsverlies leidt tot vermoeidheid en een verminderde weerstand tegen de behandelingen en heeft zelfs een negatieve invloed op de prognose van de patiënt. Het is dan ook belangrijk om ongewenst gewichtsverlies te melden aan uw arts of diëtist. Op donderdag 7 november neemt het Jules Bordet Instituut, het toonaangevende centrum voor kankerbestrijding in België, deel aan Nutrition Day. Deze internationale campagne rond de verbetering van voedingszorg wil patiënten, familie en verzorgend personeel bewustmaken voor deze problematiek.

Jules Bordet Instituut - Waterloolaan 121  
- 1000 - 02 541 31 11 - [www.bordet.be](http://www.bordet.be).

## DES PROJETS POUR LA 'SEMAINE DES DROITS DES FEMMES' ?



## GEZOCHT: IDEEËN VOOR DE 'WEEK VAN DE RECHTEN VAN DE VROUW'

Ces cinq dernières années, à l'occasion de la Journée internationale pour les droits des femmes, la Ville se penche et aborde durant toute une semaine les questions sur les droits légitimes des femmes. Une manifestation qui veut donc éveiller les consciences, combattre les inégalités persistantes dont sont victimes les femmes et favoriser la rencontre entre les personnes des deux sexes. Cette édition, qui s'organise du 4 au 11 mars, mettra davantage l'accent cette année sur les 'Alliés de la lutte pour les droits des femmes'. Les associations concernées par cette thématique et qui souhaitent s'intégrer dans la programmation peuvent présenter un ou plusieurs projets à décliner sous la forme d'ateliers ludiques, de projections de films, de pièces de théâtre, de tables de discussions, ... Les projets doivent être rentrés pour le vendredi 15 novembre au plus tard à la Cellule Égalité des chances. Le formulaire de participation et le règlement sont disponibles au téléchargement via : [www.bruxelles.be/appel-projets-semaine-des-droits-des-femmes-2020](http://www.bruxelles.be/appel-projets-semaine-des-droits-des-femmes-2020).

Cellule Égalité des chances, 02 279 21 50 - [egalitesdeschances@brucity.be](mailto:egalitesdeschances@brucity.be).

De Stad organiseert al vijf jaar de Week van de Rechten van de Vrouw ter gelegenheid van de Internationale Vrouwendag. Alle onderwerpen rond dit thema kunnen dan aan bod komen. Het evenement heeft tot doel het bewustzijn te verhogen, de permanente ongelijkheden tegenover vrouwen te bestrijden en ontmoetingen tussen vrouwen en mannen te vergemakkelijken. De volgende editie vindt plaats van 4 tot 11 maart en heeft als thema 'Bondgenoten in de strijd voor vrouwenrechten'. Verenigingen die zich inzetten rond dit thema en willen deelnemen aan het programma kunnen een of meer project(en) indienen. Zo'n project kan bestaan uit een ludieke workshop, een film- of theatervoorstelling, een rondetafelgesprek... De projecten moeten uiterlijk op vrijdag 15 november ingediend zijn bij de cel Gelijke Kansen. Het formulier en het reglement kunt u downloaden op [www.brussel.be/projectoproep-week-van-de-rechten-van-de-vrouw-2020](http://www.brussel.be/projectoproep-week-van-de-rechten-van-de-vrouw-2020).

Cel Gelijke Kansen, 02 279 21 50 - [gelijkekansen@brucity.be](mailto:gelijkekansen@brucity.be).

## LE PLAN GRAND FROID POUR LES PERSONNES ISOLÉES. KOUDEPLAN VOOR SOCIAAL GEÏSOLEERDE PERSONEN.

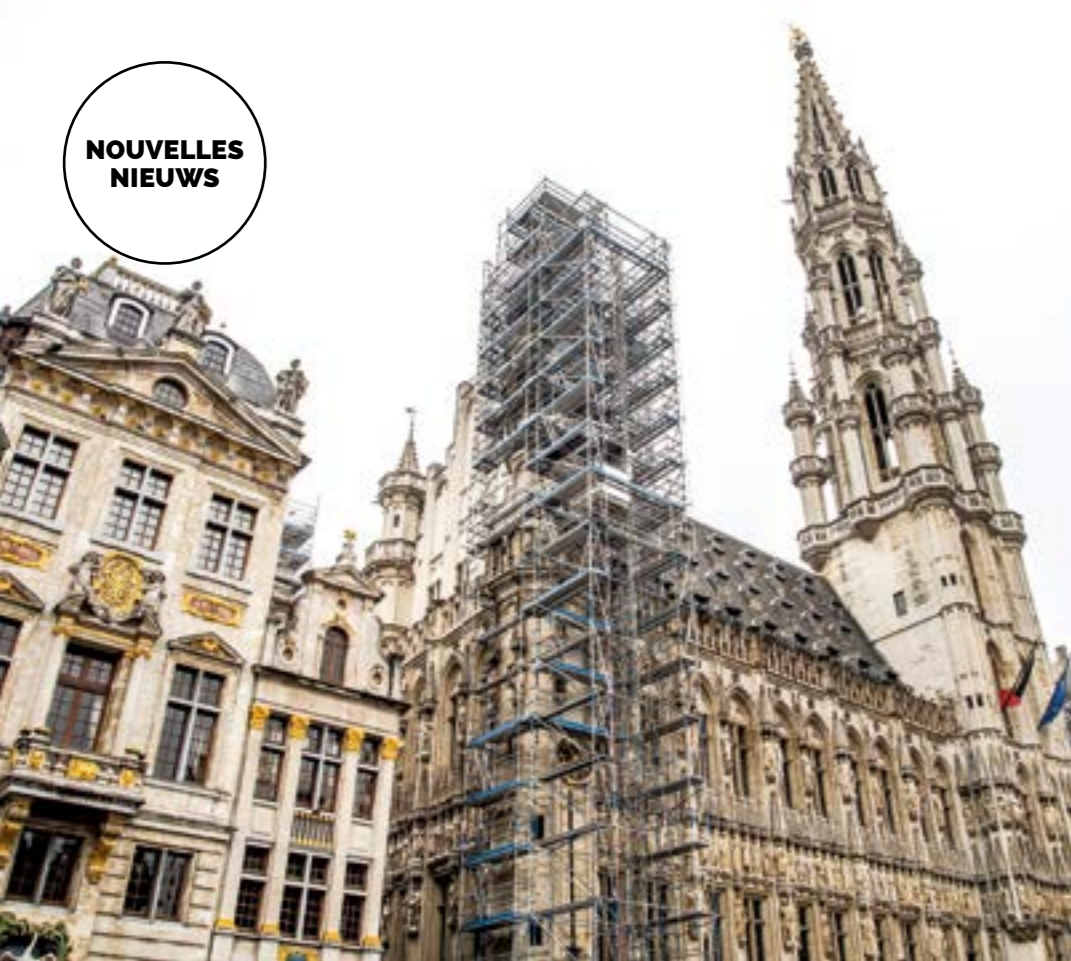
Les personnes isolées qui ont besoin d'aide en période hivernale peuvent former le 0800 35 550 (gratuit). Le Plan grand froid, initié par les Maisons de Quartier en partenariat avec le CPAS et la Ville, permet d'aider les personnes isolées en période de grand froid lorsqu'elles souffrent du froid suite à un problème de chauffage défectueux, de gaz ou d'électricité coupé, en cas de problèmes de paiement liés aux factures d'énergie, en cas de difficultés à sortir de son domicile ou à maintenir une température suffisante dans le logement ou pour trouver un lieu où se réchauffer physiquement et créer du lien social, de la proximité ou de la convivialité. Seniors en difficulté ? En cas de difficultés liées aux températures négatives, les seniors qui résident sur le territoire de la Ville peuvent prendre contact avec le Service Seniors (02 274 13 00). Attention, ce service ne remplace pas les services de secours et d'urgence traditionnels qui sont là pour répondre à toute situation de détresse : 112.



Sociaal geïsoleerde personen die hulp nodig hebben in de winter kunnen zich gratis melden op het nummer 0800 35 550. Dankzij het Koudeplan, een initiatief van de Buurthuizen en het OCMW, kan men kwetsbare groepen tijdens een koudegolf in veel gevallen de gepaste bijstand verlenen:

- als ze kou lijden door een defecte verwarming, of afgesloten gas of elektriciteit;
- als ze een probleem hebben om hun energiefacturen te betalen;
- als ze moeite hebben om hun woning te verlaten of die voldoende te verwarmen;
- als ze een plaats zoeken om zich te verwarmen, mensen te ontmoeten, wat gezelligheid te vinden.

Senioren in moeilijkheden kunnen contact opnemen met de dienst Seniors (02 279 13 00). Opgelet, deze dienst vervangt niet de traditionele hulpdiensten voor noodsituaties: 112.



## L'HÔTEL DE VILLE SE RÉNOVE.

Un échafaudage est installé depuis le début du mois de septembre sur la façade de l'Hôtel de Ville. Ce chantier de restauration concerne le nettoyage, la consolidation, la réparation ou le renouvellement des pierres de trois tourelles des huit tourelles de l'Hôtel de Ville, ainsi que la restauration des girouettes de quatre d'entre elles. L'état de dégradation de certaines pierres et la corrosion des éléments métalliques intégrés dans les maçonneries présentaient un risque pour la sécurité. Les tourelles concernées par ces travaux sont celles de l'Horloge (angle Grand-Place – rue Charles Buls), du Bourgmestre (rue Charles Buls) et de l'Ascenseur (rue de la Tête d'Or). La restauration des façades de 1998 s'était arrêtée au niveau des corniches (tour et flèche en 1996). La tourelle située à l'angle de la Grand-Place et de la rue de la Tête d'Or avait, elle, été restaurée en 2008-2009. L'Hôtel de Ville est classé depuis 1936 et a été inscrit sur la Liste du Patrimoine mondial de l'UNESCO en 1998.

Cellule Patrimoine historique – 6 bd Anspach –  
1000 – 02 279 30 10 – opp.patrimoine@brucity.be –  
www.bruxelles.be/patrimoine-mondial-de-unesco.

## TORENTJES VAN HET STADHUIS ONDER HANDEN.

Sinds begin september staat een deel van de gevel van het Stadhuis op de Grote Markt in de steigers voor een opknapbeurt. De stenen van drie van de acht torentjes van het Stadhuis worden gereinigd, verstevigd, hersteld of indien nodig vervangen. Ook de windwijzers van de torentjes worden gerestaureerd. De verweerde staat van sommige stenen en de corrosie van metalen elementen in het metselwerk vormden een gevaar voor de veiligheid. De torentjes die nu aangepakt worden zijn het uurwerktorentje (hoek Grote Markt – Karel Bulsstraat), het burgemeesterstorentje (Karel Bulsstraat) en het lifttorentje (Guldenhoofdstraat). In 1998 werden de gevels gerestaureerd tot aan de kroonlijsten (de grote toren en windwijzer in 1996). Het torentje op de hoek van de Grote Markt en de Guldenhoofdstraat werd gerestaureerd in 2008-2009. Het Stadhuis is sinds 1936 beschermd onroerend erfgoed en werd in 1998 op de Unesco-Werelderfgoedlijst ingeschreven.

Cel Historisch Erfgoed – Anspachlaan 6 – 1000 – 02 279 30 10 –  
opp.erfgoed@brucity.be – www.brussel.be/werelderfgoed-unesco.

## SEMAINE EUROPÉENNE DE RÉDUCTION DES DÉCHETS.

Pendant la Semaine européenne de réduction des déchets, du 16 au 24 novembre, faites le plein d'astuces pour réduire vos déchets : à la maison, au magasin, au bureau, en concert, toutes les occasions sont bonnes pour se lancer un défi ou perfectionner sa transition vers le 'zéro déchet'. Pour vous donner un coup de pouce, une série d'ateliers seront proposés par le Service Eco-Conseil pendant l'automne. Retrouvez les informations pratiques en vous rendant sur la page [www.bruxelles.be/eco-conseil](http://www.bruxelles.be/eco-conseil). Bon à savoir, cette semaine coïncidera également avec l'ouverture de la 2<sup>e</sup> édition du 'Salon Zéro Déchet' à Tour & Taxis qui avait battu l'an dernier toutes les estimations avec plus de 10.000 visiteurs. Il se décline cette année en 2 étapes : le jeudi 14 novembre après-midi pour les professionnels, et la journée du samedi 16 pour le public.

ecoconseil@brucity.be &  
www.bruxelles.be/eco-conseil.



## EUROPESE WEEK VAN DE AFVALVERMINDERING.

Van 16 tot 24 november kunt u tijdens de Europese Week van de Afvalvermindering tal van ideeën opdoen om uw afval te beperken: thuis, in de winkel, op kantoor, op festivals en concerten... alle gelegenheden zijn goed om een uitdaging aan te gaan of verder te evolueren naar een 'zero waste-mentaliteit'. De cel Milieuraadgeving geeft u graag een duwtje in de rug en organiseert in het najaar een reeks workshops. Meer informatie hierover op [www.brussel.be/milieuraadgeving](http://www.brussel.be/milieuraadgeving). Ook goed om te weten is dat deze week samenvalt met de tweede editie van het 'Zero Afval Salon' in Tour & Taxis. Met ruim 10.000 bezoekers overtrof deze beurs vorig jaar alle verwachtingen. Het 'Zero Afval Salon' opent zijn deuren op donderdagnamiddag 14 november voor professionals en zaterdag 16 november voor het publiek.

milieuraadgeving@brucity.be &  
www.brussel.be/milieuraadgeving.



## DES MILLIERS DE MÉGOTS JETÉS DANS LES RUES. IL FAUT ARRÊTER !

30 %. C'est la part des mégots dans les déchets collectés sur le territoire bruxellois. Soit des milliers de mégots à ramasser chaque jour pour le Service de la Propreté. Ces petits déchets posent beaucoup de difficultés aux balayeurs dans leur travail, par exemple, lorsqu'ils se glissent entre les pavés... Outre la difficulté technique pour les ramasser, ces mégots donnent aussi une image dégradée de l'espace public et représentent un véritable danger environnemental : alors qu'il ne suffit que d'une seconde pour les jeter au sol, ils mettront entre 10 à 15 ans à se dégrader. Composés de près de 4.000 composants chimiques, les dégâts qu'ils peuvent causer à l'environnement sont énormes au cours de cette période. Lorsqu'ils finissent directement à l'égout ou dans un avaloir, les mégots peuvent être transportés jusqu'à la mer, et un seul d'entre eux polluera l'équivalent de 500 litres d'eau... La Ville s'attaque de front à ce fléau en mettant en place un vaste plan mégots pour tenter de responsabiliser les fumeurs et informer le public. Il va dans un premier temps sensibiliser, via une campagne d'affichage, de flyers et d'actions en contact direct, comme par exemple des distributions de cendriers de poche. Le second axe aura pour but de renforcer pour les fumeurs les moyens de se débarrasser proprement de leurs mégots. Un réseau de cendriers urbains va aussi être installé, ainsi qu'une signalétique plus visible sur les corbeilles publiques équipées de système d'éteignoirs et de cendriers. Enfin, si malgré ces mesures, certaines personnes s'obstinent à jeter leurs mégots au sol ou dans les avaloirs, la Ville intensifiera la verbalisation et augmentera les amendes prévues pour cette incivilité. La Ville travaillera aussi en partenariat avec la start-up belge 'We Circular' pour mettre en place un recyclage des mégots collectés.

Service Propreté – 0800 90 107 – [proprete@brucity.be](mailto:proprete@brucity.be).



PEUKEN OP STRAAT?!  
**STOP ERMEE!**

30 procent van het zwerfvuil in de Brusselse straten bestaat uit sigarettenpeuken. De dienst Netheid moet er dagelijks duizenden opruimen. En omdat ze zo klein zijn en vaak tussen de straatstenen zitten, maken ze het werk van de straatvegers extra moeilijk... Rondslingerende peuken dragen er bovendien toe bij dat de openbare ruimte vuil oogt én ze vormen een reëel gevaar voor het leefmilieu. Een peuk op de grond gooien duurt amper een seconde, maar de afbreektijd ervan schommelt tussen 10 en 15 jaar. In die tijd kunnen hun ruim 4.000 chemische bestanddelen enorme schade toebrengen aan het milieu, zeker als ze ook in de riolering belanden. Zo worden ze immers meegevoerd naar de zee waar één enkele peuk tot 500 liter water kan vervuilen. De Stad pakt deze plaag kortaant met een uitgebreid peukenplan om rokers tot meer verantwoordelijkheid aan te sporen en het publiek te informeren. Het plan zal in een eerste fase sensibiliseren via een postercampagne, flyers en straatacties zoals het uitdelen van zakasbakjes. Verder krijgen de rokers meer middelen aangereikt om hun peuken veilig en schoon te kunnen wegwerpen. Er komt een netwerk van openbare asbakken en op bestaande vuilnisbakken met asbakken en uitdoofstelsystemen worden goed zichtbare borden geplaatst. Als ondanks deze maatregelen personen hun peuk toch op de grond of in het rioolputje werpen, zal de Stad meer en strenger optreden en de boeten voor onburgerlijk gedrag verhogen. De Stad werkt ook aan een partnership met de Belgische start-up 'We Circular' om de verzamelde peuken te recycleren.

Dienst Netheid – 0800 90 107 – [netheid@brucity.be](mailto:netheid@brucity.be).



## LA VILLE APPROUVE SA 'CHARTRE PARTICIPATIVE'.

Rappelez-vous, de mars à juin 2019, la Ville organisait 9 rencontres de quartier. Le but ? Faire l'état des lieux des préoccupations des citoyens et organiser des rencontres avec le nouveau Collège. Le 15 juin dernier, la 'Rencontre des Bruxellois' visait quant à elle à approfondir les réflexions, renforcer le dialogue avec les Bruxellois et développer les outils nécessaires pour une Ville co-construite. En parallèle à ces séances de rencontres, une consultation numérique était également disponible en ligne pour renforcer le processus. Ces 3 types de consultations ont aujourd'hui permis d'identifier les priorités de travail qui sont traduites dans une 'Charte de la participation citoyenne' et qui a été adoptée par le Collège et le Conseil communal, fin du mois d'octobre dernier. Cette charte est un document qui se veut évolutif et qui engage la Ville à l'écoute, au dialogue et à la transparence. Cette charte participative souhaite donner un nouvel élan à la participation citoyenne en faisant en sorte, par exemple, que les quartiers bruxellois se rencontrent en organisant des conseils de quartier : en développant et en imaginant de nouvelles méthodes d'animations et de débats : en créant, via un appel à projet, un laboratoire d'innovation sociale et citoyenne.

Consulter les détails de la Charte participative de la Ville : [www.bruxelles.be/participez](http://www.bruxelles.be/participez).  
Bruxelles Participation, 02 279 21 30 ou [bruxellesparticipation@brucity.be](mailto:bruxellesparticipation@brucity.be).

## 'PARTICIPATIEHANDVEST' GOEDGEKEURD.

Zoals u weet, organiseerde de Stad van maart tot juni dit jaar negen wijkontmoetingen. Het doel? De noden van de burgers op een rij zetten en zorgen voor een kennismaking met het nieuwe College. De 'Ontmoeting van de Brusselaars' op 15 juni wilde dieper ingaan op de vragen en suggesties, de dialoog met de Brusselaars verbeteren en de nodige middelen ontwikkelen voor een participatieve Stad. Om het proces te versterken, werd parallel aan deze burgerontmoetingen ook online naar de mening van de Brusselaars gepeild. Hierdoor kon de Stad inmiddels de aanpakprioriteiten bepalen. Die werden opgenomen in een 'Burgerparticipatiehandvest' dat eind oktober werd goedgekeurd door het College en de Gemeenteraad. Dit handvest is een document dat geleidelijk zal groeien en waarin de Stad zich verbindt tot luisteren, dialoog en transparantie. Het wil de burgerparticipatie een nieuwe impuls geven, onder meer door bijvoorbeeld buurttraden te organiseren waarbij de Brusselse wijken elkaar ontmoeten; door nieuwe animatie- en debatmethoden te bedenken en te ontwikkelen; door via een projectoproep een lab voor sociale en burgerinnovatie te creëren.

Details over het Participatiehandvest:  
[www.brussel.be/doe-mee](http://www.brussel.be/doe-mee).  
Brussel Participatie, 02 279 21 30 of  
[brusselparticipatie@brucity.be](mailto:brusselparticipatie@brucity.be).



## CONSEIL PREVENTION. PREVENTIETIP.

### UNE FACTURE ? QUAND ET COMMENT PAYER ? COMMENT CONTESTER ?

#### QUAND PAYER ?

En principe, vous devez payer spontanément votre dette, c'est-à-dire dès réception de la facture. Dans la plupart des cas, un délai de paiement est prévu sur la facture ou dans le contrat. À l'arrivée de cette échéance, la dette devient exigible et vous risquez des frais de rappel (jusqu'à 10 euros par lettre de rappel avec maximum une lettre par mois), des pénalités de retard (qui s'élèvent souvent à 15 % du montant dû), des intérêts de retard ou des frais administratifs s'ils ont été prévus par le contrat. Il est donc préférable de ne pas attendre pour payer ou pour contester le montant que l'on vous réclame.

#### COMMENT PAYER ?

Lorsque vous payez une facture, n'oubliez pas de mentionner sur votre paiement, la communication structurée si demandé ou n° de la facture, afin qu'il n'y ait aucun malentendu. Si vous avez des difficultés pour payer la facture en un seul versement, n'hésitez pas à demander de pouvoir payer en plusieurs fois (ce que l'on appelle des 'termes et délais'). Mettez toutes les chances de votre côté en n'attendant pas une lettre de rappel pour solliciter de payer en plusieurs mensualités. Attention : plus vous retardez le paiement complet, plus vous risquez de devoir payer des intérêts et des pénalités.

#### COMMENT CONTESTER ?

Si vous estimez que le montant que l'on vous réclame n'est pas dû (par exemple parce que vous n'avez pas demandé le service qui vous est facturé ou parce que le montant n'est pas celui sur lequel vous aviez marqué votre accord...) n'attendez pas une lettre de rappel pour contester. Il est important de contester la facture dans les huit jours de sa réception. Sachez que tout paiement, même partiel, risque d'être considéré comme une acceptation pure et simple de la facture et il ne vous sera plus possible de la contester par la suite. Si vous souhaitez payer le montant que vous ne contestez pas (ce qui est souhaitable), faites référence dans votre communication à votre courrier de contestation ou ajoutez après les références de la facture les termes 'sous toutes réserves et sans reconnaissance préjudiciable de mes droits'. C'est à la personne/société qui vous facture de prouver que vous avez marqué votre accord sur le service facturé. N'hésitez donc pas à exiger la preuve du contrat sur lequel il/elle se base pour vous facturer.

Bravvo asbl – Service de la prévention de la Ville de Bruxelles – 37 rue de la Caserne – 1000 – 02 279 65 00 – [bravvo.bruxelles.be](http://bravvo.bruxelles.be) – [infoprevention@brucity.be](mailto:infoprevention@brucity.be).



### EEN FACTUUR? HOE EN WANNEER BETALEN? HOE BETWISTEN?

#### WANNEER BETALEN?

In principe moet u uw schuld spontaan betalen, dat wil zeggen bij ontvangst van de factuur. Meestal wordt op de factuur of in het contract een betalingstermijn vermeld. Na de vervaldag wordt de schuld opeisbaar en riskeert u extra kosten: herinneringskosten (tot 10 euro per aanmaningsbrief met maximaal een brief per maand), boeten bij laattijdige betaling (die vaak 15% bedragen), nalatighedsinterest of administratieve kosten indien die voorzien zijn in het contract. Het is dus beter om tijdig te betalen of het verschuldigde bedrag tijdig te betwisten.

#### HOE BETALEN?

Vermeld bij het betalen van een factuur altijd de gestructureerde mededeling – indien gevraagd – of het factuurnummer. Zo voorkomt u elk misverstand. Hebt u moeite om de factuur in een keer te betalen? Aarzel dan niet om te vragen in verschillende keren te mogen betalen (betalings- en uitsteltermijnen). Doe dit tijdig en wacht niet op een herinneringsbrief om dit betalingsplan aan te vragen. U maakt dan meer kans op een positief antwoord. Let op: hoe langer u wacht het verschuldigde bedrag te betalen, hoe groter het risico op intresten en boetes.

#### HOE BETWISTEN?

Vindt u dat u het aangerekende bedrag niet verschuldigd bent (bv. omdat u de gefactureerde dienst niet gevraagd hebt of omdat het bedrag niet overeenstemt met de offerte die u goedgekeurde...)? Wacht dan niet tot u een herinneringsbrief ontvangt om de factuur te betwisten. U moet dit namelijk doen binnen acht dagen na ontvangst van de factuur. Houd er rekening mee dat elke betaling, zelfs een gedeeltelijke, kan worden beschouwd als een aanvaarding van de factuur en dat u deze daarna niet meer kunt betwisten. Als u het bedrag wilt betalen dat u niet betwist (wat wenselijk is), verwijs dan in uw communicatie naar uw betwistingsbrief of voeg na de factuurreferenties de woorden 'onder voorbehoud en zonder nadelige bekenenis' toe. De persoon of onderneming die u een factuur stuurt moet kunnen bewijzen dat u akkoord ging met de aangerekende service. Vraag dus zeker een bewijs van de overeenkomst waarop men zich baseert om u te factureren.

Bravvo vzw – Preventiedienst - Kazernestraat 37 – 1000 – 02 279 65 00 – [bravvo.brussel.be](http://bravvo.brussel.be) – [infopreventie@brucity.be](mailto:infopreventie@brucity.be).

### LA POLICE ENGAGE DU PERSONNEL D'ACCUEIL.

La zone de police Bruxelles CAPITALE Ixelles a accentué cette année l'engagement de personnel civil, spécialement formé pour accueillir, écouter, renseigner et au besoin réorienter les citoyens franchissant les portes de ses commissariats. Après 11 engagements en 2019, de nouveaux recrutements de personnel civil dédié à l'accueil des personnes sera organisé début de l'année 2020.

[www.polbru.be](http://www.polbru.be).

### POLITIE WERFT ONTHAALMEDEWERKERS AAN.

De politiezone Brussel HOOFDSTAD Elsene besteedde dit jaar extra aandacht aan de aanwerving van burgerpersoneel, speciaal opgeleid om personen in de ontvangstruimte te verwelkomen, te woord te staan, en indien nodig door te verwijzen. In 2019 werden er 11 burgermedewerkers in dienst genomen en begin 2020 staat er een aantal nieuwe aanwervingen op het programma.

[www.polbru.be](http://www.polbru.be).

### UN ÉCRIVAIN PUBLIC À L'ANTENNE UTOPIE. OPENBARE SCHRIJVER IN ANTENNE UTOPIE.



Un écrivain public est disponible dans le centre de Bruxelles pour aider celles et ceux qui en auraient besoin pour lire ou rédiger une lettre ou un mail, pour remplir un dossier ou un formulaire électronique ou papier ou tout simplement pour répondre à un courrier. Des permanences sont organisées tous les jeudis de 10h30 à 12h30 et de 13h30 à 15h30. Ce service est gratuit et disponible à l'Antenne Utopie – 18 rue de l'Écluser Cogge – 1000.

Médiateur social de l'asbl  
Bravvo : 0492 27 45 98.

In het centrum van Brussel is een openbare schrijver beschikbaar voor personen die hulp nodig hebben om een brief of mail te lezen, een dossier, elektronische of papieren formulier in te vullen, of gewoon een brief of mail te beantwoorden. U kunt er terecht op donderdag van 10u30 tot 12u30 en van 13u30 tot 15u30. Deze dienst is gratis beschikbaar in de Antenne Utopie – Sluismeester Coggestraat 18 – 1000.

Sociaal bemiddelaar  
Bravvo: 0492 27 45 98.



À LA DEUX.  
IN DE KIJKER.

HUDERF



UKZKF

# L'HÔPITAL DES ENFANTS S'AGRANDIT.

Baptisé 'Professeur Vis', un nouvel espace abrite désormais un quartier opératoire et des urgences flambants neufs, ainsi que des bureaux des directions de l'Hôpital Universitaire des Enfants Reine Fabiola (HUDERF).

# UNIVERSITAIR KINDER- ZIEKENHUIS BREIDT UIT.

Het nieuwe gebouw 'Professor Vis' huisvest voortaan niet enkel een gloednieuw operatiekwartier en een nieuwe spoeddienst, maar ook de directiekantoren van het Universitair Kinderziekenhuis Koningin Fabiola (UKZKF).

## L'HÔPITAL DES ENFANTS EN QUELQUES POINTS.

L'HUDERF est le seul hôpital belge exclusivement dédié aux enfants et aux adolescents. Il a pour missions de soigner et d'accompagner l'enfant, l'adolescent ainsi que ses proches, par une prise en charge globale, mais aussi d'assurer un enseignement et une recherche de haut niveau par une démarche continue d'innovation et de développement des connaissances. Avec 183 lits et près de 200.000 patients en ambulatoire, l'Hôpital assure déjà 40.000 urgences et plus de 47.000 journées d'hospitalisation par année. Près de mille personnes y travaillent actuellement.

## HET KINDER- ZIEKENHUIS IN EEN NOTENDOP.

Het UKZKF is het enige Belgische ziekenhuis dat zich uitsluitend richt op kinderen en adolescenten. Het heeft als opdracht kinderen, jongeren en hun familie te verzorgen en te ondersteunen door een globale aanpak, maar ook onderwijs en onderzoek op hoog niveau te organiseren met een voortdurend proces van innovatie en kennisontwikkeling en multidisciplinaire, mensgerichte en uitstekende zorgen. Met 183 bedden en ongeveer 200.000 niet-gehospitaliseerde patiënten, verwerkt het ziekenhuis 40.000 spoedgevallen en ruim 47.000 hospitalisatiedagen per jaar. Op dit ogenblik werkt er een duizendtal personen.

**L** L'Hôpital Universitaire des Enfants Reine Fabiola (HUDERF) fait une rentrée remarquée avec l'inauguration d'un nouveau bâtiment. La structure de près de 12.000 m<sup>2</sup> vient compléter ce bâtiment dédié aux soins des enfants et adolescents. Un nouveau quartier opératoire de 2.000 m<sup>2</sup> entièrement digitalisé et dédié à la chirurgie pédiatrique a d'ailleurs déjà accueilli ses premiers patients le 5 août dernier. Les 1.800 m<sup>2</sup> des nouvelles urgences pourront désormais prendre en charge 50.000 patients par an. Le nouveau bâtiment relie désormais par des passerelles l'hôpital aux briques

rouges dont le nom de son créateur lui a été attribué pour l'occasion : professeur Robert Dubois. Le professeur Vis, son successeur, a alors pris le relais pour mettre le projet sur des rails d'ampleur.

### MIEUX RÉPONDRE AUX BESOINS.

D'autres unités s'installeront au sein du nouveau bâtiment courant de l'année 2020 : l'unité d'hospitalisation de pédopsychiatrie, l'unité APPI (prise en charge individualisée de l'autisme) et l'unité Parents-Bébé, tournée vers le développement du lien précoce entre parents et enfant ; ainsi que l'unité

de néonatalogie non-intensive du CHU Brugmann. « L'ouverture de ce bâtiment a permis d'investir dans des technologies de pointe, avance Dirk Thielens, Directeur général intérimaire de l'Hôpital. L'HUDERF se rénove depuis quelques années pour optimiser le confort des patients et des familles que nous accueillons, mais également pour offrir un environnement de travail agréable et favorisant la multidisciplinarité des professionnels : un côté humain qui est également un gage de qualité important pour nos patients. »

[www.hud erf.be](http://www.hud erf.be).

**H** Het Universitair Kinderziekenhuis Koningin Fabiola pakt op indrukwekkende manier uit met de inhuuldiging van een nieuwe vleugel. Het gebouw breidt de oppervlakte van dit ziekenhuis voor kinderen en adolescenten uit met bijna 12.000 m<sup>2</sup>. Het nieuwe, volledig gedigitaliseerde, 2.000 m<sup>2</sup> grote operatiekwartier bestemd voor kinderchirurgie, mocht op 5 augustus zijn eerste patiëntjes verwelkomen. In de nieuwe spoeddienst van 1.800m<sup>2</sup> kunnen voortaan 50.000 patiënten per jaar worden behandeld. Via een loopbrug is er een verbinding tussen de nieuwbouw en het aanpalende ziekenhuis in rode baksteen dat voor de gelegenheid genoemd is naar zijn geestelijke

vader: professor Robert Dubois. Zijn opvolger, professor Vis, nam de fakkel over en bouwde het project verder uit.

### BETER INSPELEN OP DE NODEN.

In de loop van 2020 krijgen nog andere afdelingen een plaatsje in het nieuwe gebouw: de hospitalisatie-eenheid van de kinderpsychiatrie, de APPI-eenheid (voor de vroegtijdige individuele behandeling van autisme) en de Ouder-Baby-eenheid (voor de ontwikkeling van de vroege band tussen ouder en kind), en ook de eenheid voor niet-intensieve neonatologie (vroeggeboren baby's) van het UVC Brugmann. "Dankzij de

opening van dit gebouw kunnen we ook investeren in hypermoderne technologieën. Het UKZKF wordt al enkele jaren vernieuwd en niet alleen om de patiënten en hun familie meer comfort te bieden. We willen eveneens dat het personeel in een aangename omgeving kan werken, waarin multidisciplinariteit centraal staat. Ook de menselijke kant is namelijk een belangrijk kwaliteitscriterium voor onze patiënten," aldus Dirk Thielens, waarnemend algemeen directeur van het Universitair Kinderziekenhuis Koningin Fabiola.

[www.ukz kf.be](http://www.ukz kf.be).

# GAËTAN SERLIPPENS.

## FÉMINISER LES NOMS DE RUES. MEER VROUW OP STRAAT.

Dans le Service de l'Urbanisme de la Ville, Gaëtan Serlippens était chargé, ces dernières années, de commencer la féminisation des noms de rues de la Ville.

**D**ans les années 40, une jeune fille originaire de Gand, Eliane Vogel-Polsky, arpente les rues de Bruxelles pour se rendre au lycée Jacquain, où ses parents l'ont inscrite pour ses études secondaires. Huit décennies plus tard, son nom s'inscrit en lettres blanches sur la plaque bleue d'une nouvelle rue de la Ville. Que s'est-il passé entre-temps ? La jeune fille d'alors a bien grandi, malgré la guerre et la nécessité de se cacher. Elle a étudié le droit à l'ULB, s'est spécialisée en législation européenne et, à ce titre, s'est lancée dans des luttes tenaces pour le respect de l'égalité de traitement entre hommes et femmes, inscrit dans le Traité de Rome en 1957 et ratifié par la Belgique en 1958, mais encore, hélas, trop souvent bafoué.

### UNE LUTTE DE TOUS LES INSTANTS.

Jusqu'à son décès en 2016, cette avocate, chercheuse et enseignante n'a cessé de contribuer de près ou de loin à l'établissement de la politique d'Égalité des chances. C'est donc un double hommage que le récent baptême des rues du nouvel îlot situé à la frontière de Jette et Laeken lui rend. En éternisant son nom, d'abord, et en l'entourant de deux autres nouvelles voies, respectivement nommées rue de l'Émancipation et rue de l'Égalité des droits.

### COMMENT FAITES-VOUS ?

« Nous disposons d'une liste de femmes illustres pour les noms octroyés aux prochaines rues de la Ville », explique Gaëtan Serlippens, chargé des noms de voiries et de la numérotation des bâtiments au cours de ces trois dernières années. Comme la volonté de féminiser ce domaine a clairement été annoncée par la Ville il y a quelques années, un grand nombre de noms ont été répertoriés, et attendent de se voir élus. « Nous les proposons au Conseil communal à deux reprises, parce qu'une fois agréés par le Collège des Bourgmestre et Échevins, les noms doivent être vérifiés par la Commission royale de toponymie et de dialectologie, qui donne un avis. Ils nous reviennent alors pour la décision finale. »

### DES SURPRISES... TOUJOURS ET ENCORE.

Ce jeune papa à la formation administrative, né, éduqué et installé dans la capitale, se félicite encore d'avoir appris, entre les tâches documentaires et parfois techniques qui lui étaient confiées, des histoires personnelles touchantes, celles des individus illustres qui désormais, comme le dit la chanson, *portent des rues*. Il aime également arpenter les diverses voiries dans le cadre de son travail, vérifier les numéros des bâtiments, et découvrir à cette occasion ici une anomalie surprenante, là un bout d'histoire qui explique tout. « On m'avait dit que l'attribution de noms de rues ne se produisait que très rarement, mais en réalité, j'en ai connu plus que prévu. Cette année, par exemple, il y en a déjà eu sept », souligne-t-il.

### UN COMBAT AVANT L'HEURE.

Comme demandé, les personnes élues pour donner leur nom sont toutes nées et/ou décédées à Bruxelles et/ou dont la vie ou l'action ont eu un impact sur la Ville. Parmi les dernières élues, se trouvent Anna Boch, peintre impressionniste du 19<sup>e</sup> et 20<sup>e</sup>, fille d'un des fondateurs de la célèbre faïencerie du même nom et sœur du peintre Eugène Boch, ou encore Willy De Bruyn, dont les parents lui assignent une identité féminine à sa naissance en 1914 et lui donnent le nom d'Elvire De Bruyn. Il devient championne cycliste féminine en 1934 et délaisse le nom d'Elvire pour choisir celui de Willy en 1937. Willy De Bruyn a ensuite ouvert un café, le 'Denderleeuw', avec son épouse, dans l'Allée Verte. C'est d'ailleurs un tronçon de cette rue qui a été rebaptisé en son honneur, et un panneau explicatif rappelle aujourd'hui son histoire, de sorte que les passants partagent un peu de l'émotion ressentie par ce combat précurseur sur le droit de l'égalité des genres.

Gaëtan Serlippens van de dienst Stedenbouw heeft sinds enkele jaren de opdracht om meer straten van de Stad naar vrouwen te vernoemen.

**I**n de jaren '40 liep de in Gent geboren Eliane Vogel-Polsky school in het Emile Jacmainlyceum hartje Brussel. Haar ouders schreven er haar in met het oog op universitaire studies. Acht decennia later verschijnt haar naam in witte letters op het blauwe naambordje van een nieuwe straat. Wat gebeurde er al die tijd? Het jonge meisje van toen ontwikkelde zich, ondanks de moeilijke oorlogsperiode toen ze als Joodse een paar jaar ondergedoken moest leven, tot een grote dame. Ze studeerde af als doctor in de rechten aan de ULB, specialiseerde zich in Europees sociaal recht en ging vastberaden de strijd aan voor de gelijke behandeling van man en vrouw. Het principe van gelijke beloning werd weliswaar opgenomen in het Verdrag van Rome in 1957 en in België geratificeerd in 1958, maar de toepassing ervan blijft helaas nog te vaak dode letter.

### EEN CONTINUE STRIJD.

Tot haar overlijden in 2015 heeft deze advocate, onderzoekster en docente continu, rechtstreeks of onrechtstreeks, bijgedragen tot de ontwikkeling van een gelijkekansenbeleid. De recente benaming van de straten van het nieuwe woonblok op de grens van Jette met Laken is een dubbel eerbetoon voor Eliane Vogel-Polsky. Eerst en vooral omdat haar naam vereeuwigd wordt met een nieuwe straat en ten tweede omdat die naast de toepasselijke Emancipatiestraat en Gelijke Rechtenstraat ligt.

### HOE GAAT U TE WERK?

"We hebben een lijst met belangrijke vrouwen om de nieuwe straten van de Stad een naam te geven", aldus Gaëtan Serlippens die al drie jaar instaat voor de naamgeving van straten en de nummering van gebouwen. Aangezien de Stad enkele jaren geleden duidelijk aankondigde dat er meer straten naar vrouwen moesten genoemd worden, staan er al heel wat namen op de wachtlijst. "We stellen die twee keer voor aan de gemeenteraad, want eenmaal goedgekeurd door het College van Burgemeester en Schepenen, moeten de namen gecontroleerd worden door de Koninklijke Commissie voor Toponymie & Dialectologie die haar advies geeft. Daarna krijgen we de namen terug voor de uiteindelijke beslissing."

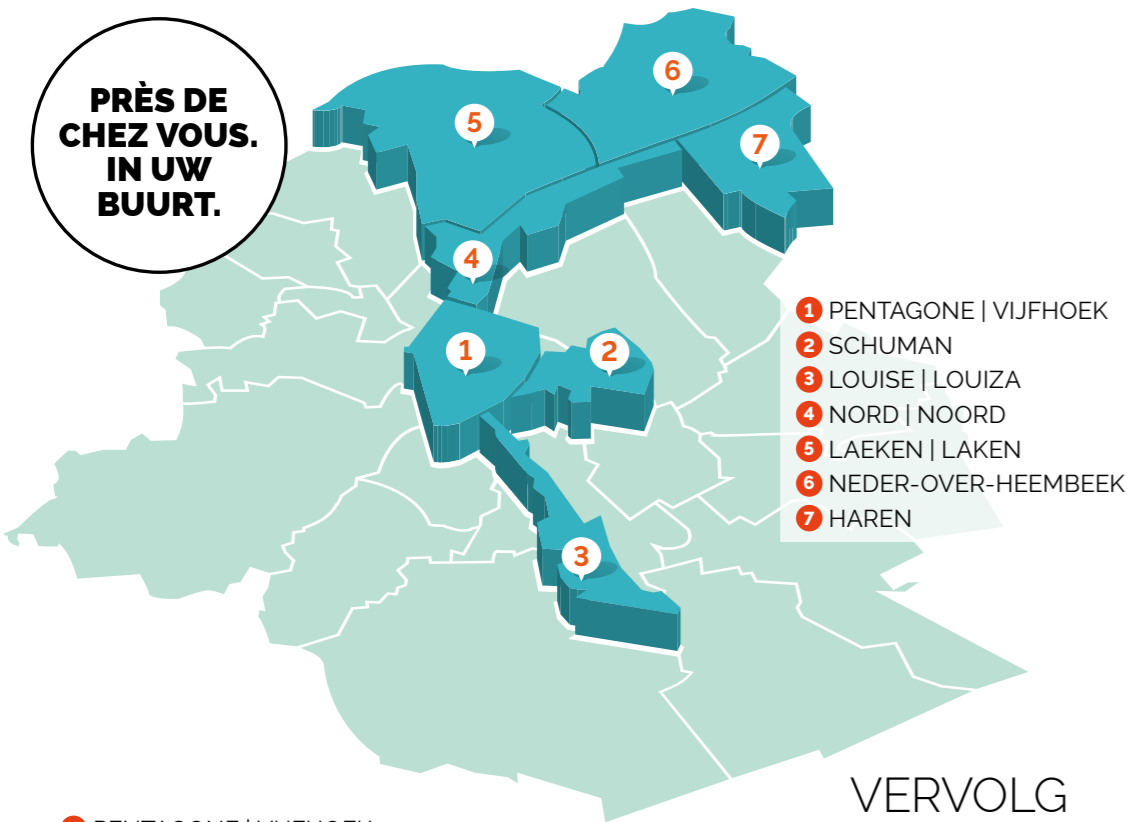
### ALTIJD NOG VERRASSINGEN...

Deze jonge vader, geboren en getogen in de hoofdstad, volgde een opleiding administratief medewerker. Hij gaat er prat op dat hij naast het documentaire en soms technische werk, ook veel opsteekt van de ontroerende, persoonlijke verhalen van de beroemde figuren die nu hun naam geven aan een straat. Hij wandelt ook graag in de verschillende straten waar hij voor zijn werk moet zijn, controleert er de nummers en ontdekt er soms een verrassende tegenstrijdigheid of een stukje geschiedenis dat alles verklaart. "Ze hadden me gezegd dat de toekenning van straatnamen slechts zelden gebeurde, maar eigenlijk heb ik er al meer beleefd dan verwacht. Dit jaar bijvoorbeeld waren er zeven".

### BAANBREKEND GEVECHT.

Zoals gevraagd zijn de personen die geselecteerd worden voor een straatnaam, geboren en/of gestorven in Brussel, en was hun leven of wat ze gerealiseerd hebben van betekenis voor de Stad. Een van de meest recent geselecteerde figuren is Anna Boch, een impressionistische schilderes uit de 19e-20e eeuw, dochter van een van de oprichters van het beroemde keramiekbedrijf Royal Boch en zuster van de kunstschilder Eugène Boch. Of Willy De Bruyn, wiens ouders hem bij zijn geboorte in 1914 de vrouwelijke identiteit gaven en Elvire noemden. Als 'Elvire De Bruyn' werd hij in 1934 wereldkampioen wielrennen bij de vrouwen. In 1937 veranderde hij zijn naam in Willy, om zich vervolgens te laten erkennen als Willem Maurits De Bruyn van het mannelijk geslacht. Samen met zijn vrouw opende hij het café 'Denderleeuw' in de Groendreef (Havenwijk). Als eerbetoon werd een deel van deze straat naar hem genoemd. Er staat ook een bord met informatie over zijn verhaal, om voorbijgangers meer inzicht te geven over dit baanbrekende gevecht voor gendergelijkheid.

PRÈS DE  
CHEZ VOUS.  
IN UW  
BUURT.



1 PENTAGONE | VIJFHOEK



## LES TRAVAUX DU QUARTIER SAINT-GÉRY SE POURSUIVENT.

La première phase des travaux de réaménagements du quartier Saint-Géry est en cours depuis le mois d'octobre. La fin de l'ensemble des travaux devrait s'achever courant du mois de mars 2020. Le réaménagement du quartier Saint-Géry s'organise en quatre phases : la rue Saint-Géry sera refaite par tronçons afin d'assurer l'accessibilité pour les riverains jusqu'au 13 décembre : la rue Pletinckx (entre la rue Van Artevelde et la place Saint-Géry) sera en travaux du 16 décembre au 24 janvier ; la rue de la Grande Ile (entre la rue des Riches Claires et la place Saint-Géry) sera en travaux du 27 janvier au 28 février, et la place Saint-Géry (à l'arrière des Halles) sera en travaux du 2 au 13 mars. Ces réaménagements visent à renforcer le caractère historique du quartier. Cet embellissement sera également l'occasion de dynamiser l'activité commerciale et de développer le potentiel touristique des lieux. Outre une approche esthétique, les aménagements visent à favoriser le déplacement des piétons et des cyclistes (aménagement de traversées piétonnes, élargissements des trottoirs pour les personnes à mobilité réduite) en réduisant la vitesse des automobilistes dans le quartier, notamment, par la réduction de la largeur de la chaussée.

Travaux de Voiries, 02 279 60 52.

## VERVOLG WERKEN SINT-GORIKSWIJK.

De eerste fase van de heraanleg van de Sint-Gorikswijk startte in oktober. De volledige werkzaamheden zouden halverwege maart 2020 afgerond moeten zijn en verlopen in vier fasen. De Sint-Goriksstraat wordt in delen aangepakt om de toegankelijkheid voor de bewoners te verzekeren. Het einde is voorzien op 13 december. Het vervolg is zo gepland: Pletinckxstraat (tussen Van Arteveldestraat en Sint-Goriksplein) van 16 december tot 24 januari; de Grootelandstraat (tussen Rijkklarenstraat en Sint-Goriksplein) van 27 januari tot 28 februari en het Sint-Goriksplein (achterzijde Hallen) ten slotte van 2 tot 13 maart. Deze werkzaamheden moeten het historische karakter van de wijk versterken. Tegelijk moet de heraanleg de handel stimuleren en de toeristische troeven ontwikkelen. Naast de esthetische veranderingen brengt de heraanleg meer ruimte voor de voetgangers en fietsers (oversteekplaatsen, bredere voetpaden voor personen met beperkte mobiliteit). En de snelheid van het autoverkeer wordt bv. teruggerongen door de vernauwing van de rijweg.

Wegeniswerken,  
02 279 60 52.

1 PENTAGONE | VIJFHOEK

## LA PISCINE DU CENTRE FAIT DES ÉCONOMIES D'ÉNERGIE.

Le grand bassin de la piscine du Centre était éclairé par une vingtaine d'équipements lumineux sous toiture d'une puissance de 600 W par lampe. Un éclairage qui fonctionne en moyenne de 7h à 22h, 6,5 jours sur 7. Cinq d'entre elles ont été remplacées récemment dans le cadre du contrat de garantie totale liant le gestionnaire technique des Bains de Bruxelles à la Ville. Après dialogue, des équipements de type Led de 150 W ont été choisis. Pas de coût pour la Ville donc mais une économie significative de consommation (5 x 600 W, contre 5 x 150 W aujourd'hui).

Bains du Centre – 28 rue du Chevreuil – 1000 –  
02 511 24 68 – piscine.  
centre.bad@brucity.be.

## ZWEMBAD VAN HET CENTRUM BESPAART.

Het grote bad van de Baden van het Centrum werd tot voor kort verlicht door een twintigtal lampen onder het dak van elk 600 W. De verlichting brandt er doorgaans van 7u tot 22u, 6,5 dagen op 7 branden. Vijf ervan werden onlangs vervangen in het kader van het contract met totaalgarantie tussen energiebeheerder van het zwembad en de Stad. Na overleg viel de keuze op ledlampen van 150 W. Geen kosten voor de Stad dus, maar wel een fikse energiebesparing (5 x 600 W versus 5 x 150 W vandaag).

Baden van het Centrum –  
Reebokstraat 28 – 1000 –  
02 511 24 68 – piscine.  
centre.bad@brucity.be.



## SÉCURITÉ ET QUALITÉ DE L'AIR AUX ABORDS DES ÉCOLES.

Comme nous vous l'avions déjà annoncé dans les pages de votre magazine, l'une des volontés de la Ville pour cette législature est de rendre les environnements scolaires plus sûrs pour ses usagers. En effet, des trottoirs plus larges, des oreilles de trottoir plus grandes, des arceaux vélos (qui empêchent également les voitures de se garer juste devant l'entrée de l'établissement ou devant un passage piéton) et des réductions de la largeur des rues, permettent de faire baisser la pression automobile aux abords des écoles. Trois lieux sont actuellement adaptés à ces nouvelles normes en matière de sécurité : la rue des Magnolias, la rue Charles-Quint et la rue du Cardinal et plusieurs autres abords d'écoles sont programmés pour la fin de l'année 2019 et l'année 2020.

## VEILIGHEID EN BETERE LUCHT ROND SCHOLEN.

Zoals eerder al aangekondigd in de Brusselir wil de Stad tijdens deze bestuursperiode onder meer de schoolomgeving veiliger maken. Concreet betekent dit dat er rond de scholen voortaan de volgende maatregelen genomen worden: bredere voetpaden, grotere voetpaduitstulpingen, fietsbeugels (die ook verhinderen dat auto's zich vlak voor de school of een oversteekplaats parkeren) en vernauwing van de rijweg om de druk van de auto's te verminderen. Op dit ogenblik worden drie schoolomgevingen aangepast volgens de nieuwe veiligheidsnormen: de Magnoliastraat, Keizer Karelstraat en Kardinaalstraat. Intussen zitten er nog aanpassingen aan andere schoolomgevingen in de boekentas voor het einde 2019 en zeker 2020.

1 PENTAGONE | VIJFHOEK

## CONTRAT DE QUARTIER DURABLE JONCTION. LES TRAVAUX SE POURSUIVENT.

Parc urbain (angle rue du Miroir et rue des Brigittines). Avec son projet phare, le Contrat de Quartier Durable Jonction va offrir aux habitants du quartier un nouvel espace de détente et de repos. Le parc actuel sera entièrement égalisé et réaménagé (terrain de sport, structure de street workout, pistes de pétanque, mur de jeux, etc.). Ce projet comprend aussi la construction d'un atelier pour le travail du bois et du métal et le réaménagement du rez-de-chaussée de l'immeuble d'appartements Brigittines/Visitandines. Ces travaux s'achèveront en 2021.

Salle de sport Terre-Neuve (angle rue Terre-Neuve et rue Roger van der Weyden). Une nouvelle infrastructure remplacera bientôt la salle de sport de la rue de la Roue. Le nouveau projet consiste en trois zones : un jardin/espace de détente, une salle de sport et son parvis, et un patio arrière. Les travaux sont en cours. L'inauguration est prévue pour 2021.

Projet Tissage's (angle rue Notre-Seigneur et rue des Visitandines). Le nom de ce projet rappelle qu'autrefois des tisserands occupaient la rue Notre-Seigneur. Au rez-de-chaussée, on trouvera une salle commune entièrement vitrée, dont l'objectif est de s'ouvrir au quartier, ainsi qu'un parking intérieur. Au premier étage, 2 espaces de co-accueil seront créés, avec une capacité de 10 enfants chacun. 5 logements solidaires seront aménagés aux 2<sup>e</sup> et 3<sup>e</sup> étages. Les chantiers sont en cours et devraient être achevés en 2020.

www.bruxelles.be/contrat-de-quartier-durable-jonction ou jonction@brucity.be.

## NIEUWS OVER DUURZAAM WIJKCONTRACT JONCTION.

Stadspark (hoek Spiegel- en Brigittinenstraat). Het pronkstuk van het Duurzaam Wijkcontract Jonction is dat de inwoners van de wijk zich mogen verblijden met een nieuw park om op adem te komen. Het huidige park wordt immers effen gemaakt en heraanlegd met een sportterrein, een work-outruimte, petanquebanen, spelmuur. Dit project omvat verder nog de bouw van een hout- en metaalbewerkingsatelier en de herinrichting van de gelijkvloerse verdieping van het appartementsgebouw Brigittinen/Visitandines. Dit alles moet afgerond zijn in 2021.

Sportzaal Nieuwland (hoek Nieuwland en Rogier van der Weydenstraat). Deze zaal zal binnenkort die in de Radstraat vervangen. Het project bestaat uit drie delen: een tuin en een ontspanningsruimte, een sportzaal met voorplein en een patio achteraan. De werkzaamheden zijn aan de gang, de ingebruikname is gepland voor 2021.

Tissage's Project (hoek Ons Heer- en Visitandinenstraat). De naam van dit project verwijst naar de tijd toen in het Ons Heerstraatje veel wevers aan de slag waren. Op de begane grond komt een volledig beglaasde gemeenschapsruimte voor de hele buurt, en op de binnenplaats een parking. Op de eerste verdieping komen twee ruimten voor co-kinderopvang met een capaciteit van elk tien kinderen. Op de 2e en 3e verdieping komen vijf solidariteitswoningen. De werkzaamheden zijn aan de gang en zouden tegen 2020 klaar moeten zijn.

www.brussel.be/duurzaam-wijkcontract-jonction of jonction@brucity.be.



## TRAVAUX ET CHANTIERS EN COURS. WERKZAAMHEDEN EN WERVEN.

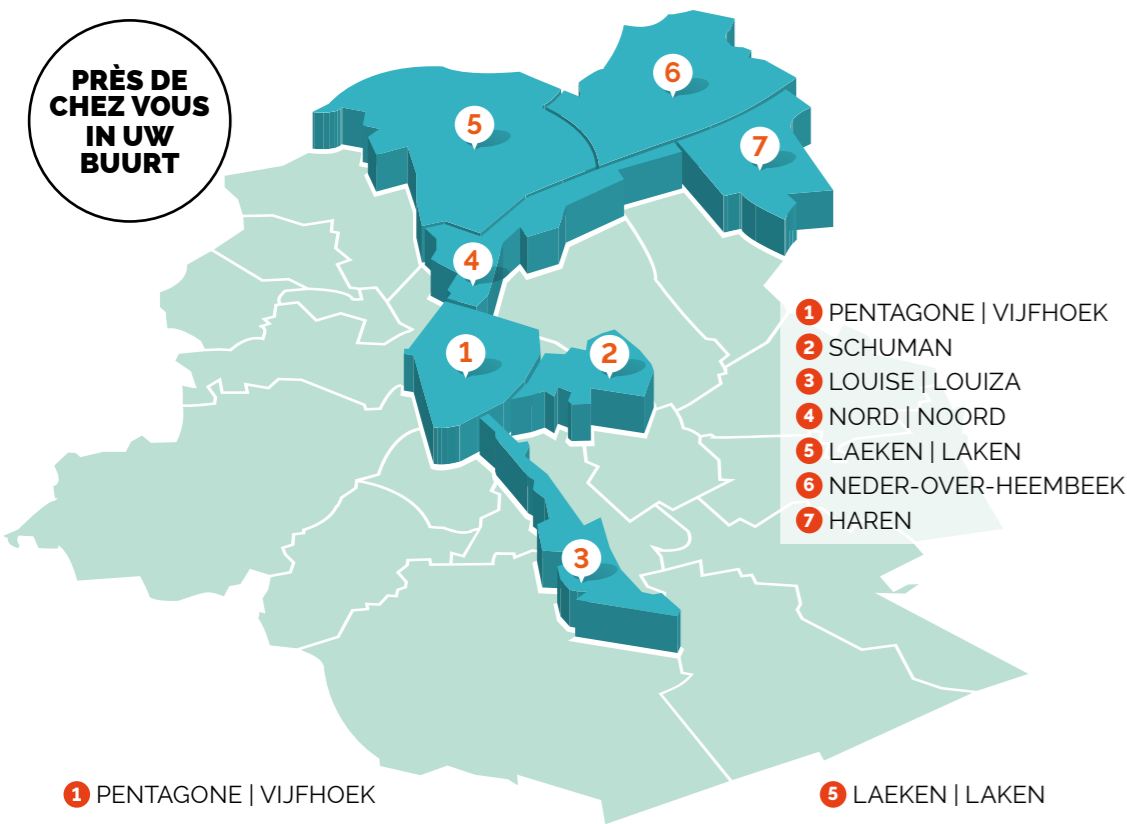
Rendez-vous sur la page du site Internet de la Ville de Bruxelles [www.bruxelles.be/5184](http://www.bruxelles.be/5184) pour vous informer à propos des travaux en cours sur le territoire communal. Ces informations ne concernent que les travaux menés par la Ville. En effet, d'autres pouvoirs publics comme la Région de Bruxelles-Capitale ou des entreprises sont également amenés à travailler sur la voirie ou ses abords.

Signalez un problème de voirie également via [fixmystreet.brussels](http://fixmystreet.brussels). Des questions sur les boulevards du Centre : [julien.mille@brucity.be](mailto:julien.mille@brucity.be).

Wilt u meer weten over de huidige werkzaamheden op het grondgebied van de Stad? Surf dan naar [www.brussel.be/5184](http://www.brussel.be/5184). U vindt hier echter alleen informatie over werken uitgevoerd door de Stad. Ook andere instanties zoals het Brussels Hoofdstedelijk Gewest of bedrijven voeren regelmatig werken uit aan of rond de wegen in de Stad.

Een probleem met het wegdek kunt u melden via [fixmystreet.brussels](http://fixmystreet.brussels). Vragen over de centrale lanen: [julien.mille@brucity.be](mailto:julien.mille@brucity.be).

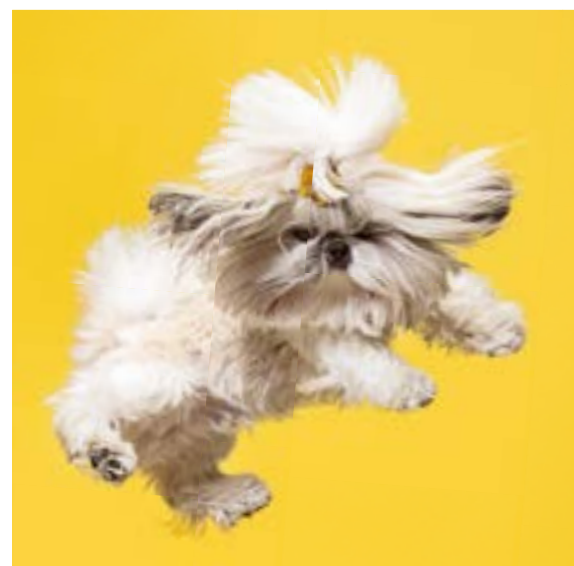
PRÈS DE  
CHEZ VOUS  
IN UW  
BUURT



- 1 PENTAGONE | VIJFHOEK
- 2 SCHUMAN
- 3 LOUISE | LOUIZA
- 4 NORD | NOORD
- 5 LAEKEN | LAKEN
- 6 NEDER-OVER-HEEMBEEK
- 7 HAREN

1 PENTAGONE | VIJFHOEK

## CONFÉRENCE SUR LE BIEN-ÊTRE ANIMAL.



## DIERENWELZIJN IN DE KIJKER.

Le 4 novembre de 18h30 à 21h, la Ville, en partenariat avec Bruxelles Environnement, accueille à l'Hôtel de Ville (salle Ogivale) la professeure en médecine vétérinaire (UNamur) Claire Diederich pour une conférence sur le bien-être animal. La thématique de la conférence sera 'Accueillir un animal. Comportement et hébergement'. Cette conférence sera suivie d'un drink. Les inscriptions sont obligatoires via le 02 279 33 04 ou via mail : [ecoconseil@brucity.be](mailto:ecoconseil@brucity.be).

Op 4 november van 18u30 tot 21 u is Claire Diederich, professor Diergeneeskunde aan de universiteit Namen te gast in het Stadhuis voor een lezing (in het Frans) over dierenwelzijn. Thema: 'Een dier in huis nemen, gedrag en verblijf'. Na de lezing is er een drink. Inschrijven is noodzakelijk via 02 279 33 04 of [milieuraadgeving@brucity.be](mailto:milieuraadgeving@brucity.be).

5 LAEKEN | LAKEN



## DE LA LITTÉRATURE ROUMAINE DISPONIBLE À LAEKEN.

La Bibliothèque néerlandophone de Laeken dispose désormais d'une collection d'ouvrages en langue roumaine. En effet, la première nationalité représentée à Laeken, après la belge, est roumaine. Cette collection disponible à la location a été sélectionnée grâce à la collaboration de lecteurs bénévoles roumains et de la VGC.

**Bibliothèque néerlandophone centrale de Laeken – 107 bd E. Bockstael – 1020 – 02 423 53 20.**

## ROEMEENSE LITERATUUR BESCHIKBAAR IN LAKEN.

In de Nederlandstalige bib van Laeken zijn er nu ook boeken in het Roemeens te leen. Na de Belgische nationaliteit is de Roemeense dan ook het meest vertegenwoordigd in Laeken. De boeken werden geselecteerd dankzij de medewerking van vrijwillige Roemeense lezers en de Vlaamse Gemeenschapscommissie.

**Openbare Bibliotheek Brussel-Laken – E. Bockstaellaan 107 – 1020 – 02 423 53 20.**

## RAMASSAGES

## OPHALINGEN.

Dans tous les quartiers de la Ville, les habitants peuvent évacuer leurs petits déchets toxiques (l'eau de Javel, les aérosols, les huiles et les graisses, les vernis, les dissolvants, les restants de peinture, les piles et autres batteries, les pesticides, les tubes néons, les cartouches d'encre, etc.). Pour connaître les heures de passage dans votre quartier, rendez-vous sur :

[www.bruxelles-proprete.be](http://www.bruxelles-proprete.be).

De ophaling van klein gevaarlijk afval gebeurt in alle wijken van de Stad. Het gaat dan om bleekwater, oliën en vetten, vernissen, oplosmiddelen, verfresten, batterijen, pesticiden, neonlampen, inktpatronen, enz. Wat, waar en wanneer vindt u op

[www.netbrussel.be](http://www.netbrussel.be).

5 LAEKEN | LAKEN

## MUTSAARD. DES CLASSES 'CONTENEURS' LE TEMPS DES TRAVAUX.

Depuis le mois d'octobre, les enfants de l'école maternelle néerlandophone Reine Astrid de Laeken sont installés dans des classes temporaires de type 'conteneurs'. Une idée qui permettra de limiter la durée des travaux de ce nouveau complexe scolaire néerlandophone baptisé 'Mutsaard' de près de 11.000 m<sup>2</sup> à deux ans au lieu de quatre ans. Les élèves pourront prendre possession de leurs nouvelles classes en décembre 2021. La fin complète des travaux est prévue dans le courant de l'année 2022. Ces nouveaux aménagements sont le résultat de la fusion de trois écoles existantes (maternelle et primaire Reine Astrid et de l'Athénée néerlandophone Charles Buls) ; une nouvelle entité qui pourra accueillir jusqu'à 744 enfants. À terme, les habitants du quartier pourront eux aussi profiter de ces nouvelles infrastructures. En effet, les deux salles de sport souterraines seront accessibles au public après les heures de cours. Ce projet a également reçu le prix Be.Exemplary de Urban.Brussels pour son approche innovante et durable en matière de conception. Plus d'informations via [beexemplary.brussels/mutsaard](http://beexemplary.brussels/mutsaard).

**Complexe scolaire néerlandophone Mutsaard – 61-69 av. Mutsaard – 1020 – 02 279 38 71 – [instructionpublique.bruxelles.be](http://instructionpublique.bruxelles.be).**

## MUTSAARD. CONTAINERKLASSEN TIJDENS WERKEN.

De leerlingen van de lagere school Koningin Astrid in Laken zitten tijdelijk in containerklassen. Dankzij deze oplossing duren de werken aan dit nieuwe 11.000 m<sup>2</sup> grote scholencomplex 'Mutsaard' twee in plaats van vier jaar. In december 2021 zijn de nieuwe klassen klaar. Het volledige complex zal afgewerkt zijn in de loop van 2022. Drie bestaande scholen zullen naar deze site verhuizen: de kleuter- en lagere school Koningin Astrid en het Atheneum Karel Buls. In totaal biedt het scholencomplex Mutsaard plaats voor 744 kinderen. Op termijn krijgen ook de buurtbewoners toegang tot deze nieuwe schoolinfrastructuur. Ze mogen na schooltijd namelijk gebruikmaken van twee ondergrondse sportzalen. Dit project won voor zijn innovatieve en duurzame ontwerp overigens de Urban.Brussels - Be.Exemplary-prijs. Meer info via [beexemplary.brussels/mutsaard-2/?lang=nl](http://beexemplary.brussels/mutsaard-2/?lang=nl).

**Scholencomplex Mutsaard – Mutsaardlaan 61-69 – 1020 (Laken) – 02 279 38 71 – [openbaaronderwijs.brussel.be](http://openbaaronderwijs.brussel.be).**

2 SCHUMAN



## UN MARCHÉ AU QUARTIER EUROPÉEN ?

Les marchés jouent un rôle important dans un quartier et sont perçus comme un lieu convivial, de rencontres et d'échange. Ce questionnaire a pour but de comprendre les attentes et les envies des différents acteurs du quartier européen.

**Questionnaire en ligne via : [www.bruxelles.be/un-marche-au-quartier-europeen](http://www.bruxelles.be/un-marche-au-quartier-europeen).**

## EEN MARKT IN DE EUROPESE WIJK?

Markten spelen een belangrijke rol als gezellige ontmoetingsplaatsen in een wijk. De Stad organiseert nu een enquête die moet peilen naar de verwachtingen van de inwoners van de Europese wijk rond de eventuele opstart van een markt in hun buurt.

**Online vragenlijst via : [www.brussel.be/een-markt-de-europese-wijk](http://www.brussel.be/een-markt-de-europese-wijk).**

5 LAEKEN | LAKEN

## VERS UN STADE ROI BAUDOUIIN ÉCORESPONSABLE.

Dans son accord de majorité, la Ville s'est engagée à sensibiliser et responsabiliser les organisateurs des grands événements qui se déroulent dans le Stade à une gestion durable et écologique. Une attention toute particulière est désormais portée sur la gestion des déchets (réduction, tri) aussi bien aux abords du stade que dans les zones comprises dans la première et la deuxième enceinte du site ainsi que dans les villages des supporters lors des rencontres footballistiques. L'interdiction du plastique à usage unique sera également applicable lors de toutes manifestations sportives ou culturelles dans l'enceinte du Stade Roi Baudouin. De plus, des poubelles de tri et une communication claire à destination du public sera mise en place afin d'inciter au tri des déchets et attirer l'attention sur les poubelles disponibles. Enfin, comme lors des précédents grands événements comme le Mémorial Van Damme, concerts de grande ampleur, des parkings vélos surveillés seront mis à disposition des visiteurs, pour inciter à la mobilité douce.



## KONING BOUDEWIJN-STADION WORDT MILIEUVERANTWOORD.

De Stad ziet er in haar meerderheidsakkoord voor de periode 2018-2024 onder meer op toe dat in het Koning Boudewijnstadion niet enkel grote sport- en culturevenementen zullen plaatsvinden, maar ook dat de initiatiefnemers ze op een milieuverantwoorde manier organiseren. Ze moeten voortaan extra aandacht besteden aan het afvalbeheer (minder afval – meer sorteren), zowel rond het stadion als in de zones van de eerste en tweede ring en – tijdens voetbalwedstrijden – in de supportersdorpen. Er is ook een verbod op wegwerpplastic tijdens alle evenementen. Verder komen er sorteervuilnisbakken en een duidelijke communicatie om de bezoekers de weg te wijzen naar de vuilnisbakken en hen aan te sporen hun afval te sorteren. Net als bij vorige belangrijke events zoals de Memorial Van Damme of grote concerten, zullen er bewaakte fietsstallingen beschikbaar zijn, om de bezoekers warm te maken voor zachte mobiliteit.

BOUGE.  
UIT.

# UNIVERS BALLENESQUE. WERELD.



La Centrale accueille du 14 novembre au 14 mars un des photographes les plus importants de sa génération, l'Américain Roger Ballen.

Van 14 november tot 14 maart stelt de Centrale het werk van de Amerikaan Roger Ballen tentoon, een van de belangrijkste fotografen van zijn generatie.

## Activités

**BALADE ARTISTIQUE À NOH 15 > 17.11**  
Centre culturel – Maison de la création – Place Saint-Nicolas 3 – 1120 – [www.maisondelacreation.org](http://www.maisondelacreation.org) Balade artistique dans les différents lieux associatifs et culturels de Neder-Over-Heembeek pour les découvrir : théâtre, danse, percussions, arts plastiques, peinture, illustration, tapisseries... La maison de repos Les Églantines y participe.

**JEU DE PISTE SOUTERRAIN AU COUDENBERG > 3.11**  
7 place des Palais – 1000 (entrée par le Musée BELvue) – Durée : entre 1h et 1h30 – 4 euros par enfant – [coudenberg.brussels](http://coudenberg.brussels) Ce jeu de piste propose de partir à la recherche du collier de la Toison d'Or dans les vestiges souterrains de l'ancien palais de Bruxelles, le Coudenberg.

**AFTERWORK BIKE EXPERIENCE 6.11**  
ViaVia Café – 74 quai aux Briques – 1000 – 18h > 21h – [bikeexperience.brussels](http://bikeexperience.brussels) Bike Experience est une action gratuite de mise en selle et de sensibilisation durant laquelle des cyclistes quotidiens encadrent des cyclistes en devenir.

**ARS MUSICA 2 > 29.11**  
Différents lieux à Bruxelles – [www.arsmusica.be](http://www.arsmusica.be) Un festival

international de musique contemporaine avec une cinquantaine de concerts et d'événements programmés à Bozar, au Conservatoire royal de Bruxelles...

**DIMANCHES DU CONTE 10.11 & 15.12**  
Centre Culturel Bruegel – Rue des Renards, 1F – 1000 – [www.ccbuegel.be](http://www.ccbuegel.be) Les Dimanches du conte sont des spectacles de contes, en scène. L'édition 2019 est entièrement dédiée à altérer l'ordre, déranger les normes, chercher la mise à nu, créer du mouvement...

**FESTIVAL PROXIMAMENTE – 26 > 30.11**  
KVS, Koninklijke Vlaamse Schouwburg – 9 quai aux Pierres de Taille – 1000 – [www.kvs.be](http://www.kvs.be) Durant ces cinq jours foisonnant de spectacles, de manifestations diverses, de lectures et de débats, l'Amérique latine se présente à Bruxelles.

**BARAK BELGIQUE 8 > 11.11**  
Théâtre de jeunesse Bronks – 15-17 rue du Marché aux Porcs – 1000 – [www.barakbelgique.be](http://www.barakbelgique.be) Festival belge des arts de la scène pour le jeune public rassemblant théâtre, danse, musique, figurines et bien plus encore. Spectacles sélectionnés par un jury international d'experts et présentés à Bruxelles au théâtre Bronks et La montagne magique.

**FESTIVAL PAROLES AU SOLSTICE 14.11 > 7.12**  
Théâtre La montagne magique – 57 rue du Marais – 1000 – 02 210 15 90 – [lamontagne-magique.be](http://lamontagne-magique.be) 20<sup>e</sup> édition de ce festival international de théâtre dédié à la jeunesse en présence d'artistes venus de Belgique, de France, de Suisse...

**BRUSSELS ART FILM FESTIVAL 14 > 17.11**  
Différents lieux à Bruxelles – [www.baffestival.be](http://www.baffestival.be) Le 'BAFF' part à la découverte des meilleurs documents sur l'art produits tout récemment en Belgique.

**COCOON 15 > 18.11**  
[www.cocoon.be](http://www.cocoon.be) Salon de l'habitation qui présente les dernières tendances sur le logement et l'aménagement intérieur pour la cuisine, la chambre, le salon, le dressing, la salle de bain, la salle à manger...  
**INTERCLASSICS BRUSSELS 15 > 17.11**  
[interclassics.be](http://interclassics.be) Salon de voitures de collection les plus belles et les plus exceptionnelles, ainsi que des pièces détachées en tout genre et des objets relatifs à l'automobile.  
**BRUSSELS EXPO – 1 place de Belgique – 1020 (Laeken)**

**FESTIVAL INTERNATIONAL DU FILM DE BRUXELLES 16 > 22.11**  
Différents lieux à Bruxelles – [www.fifb.be](http://www.fifb.be) Le FIFB propose un cinéma généraliste, libre de

toute thématique, ouvert à tous les genres et international.  
**SALON DU SIEP – ÉTUDES ET PROFESSIONS 22 > 23.11**  
Tour & Taxis – 86c av. du Port – 1000 – [salons.siep.be](http://salons.siep.be) L'événement de l'année pour bénéficier de toute l'aide nécessaire pour vous orienter et pour mettre en place votre projet professionnel.

**BOOKSWAP SALON 24.11**  
Maison de la création – 246A bd. Émile Bockstael – 1020 (Laeken) – Dim. – [www.maisondelacreation.org](http://www.maisondelacreation.org) Échanges de livres avec apéro, musique et animations.

**NATION(A)L ARTIST SUPERMARKET 28.11 > 15.12**  
Anciens établissements Vanderborght – 50 rue de l'Écuyer – 1000 – [www.nationalstore.be](http://www.nationalstore.be) Situé aux frontières de l'exposition traditionnelle, de la foire d'art et de l'expérience immersive, ce supermarché pluridisciplinaire mettra en avant la créativité 'made in Belgium'.

## Expositions

**SUPERHEROES NEVER DIE – COMICS AND JEWISH MEMORIES 8.11 > 26.4**  
Musée Juif de Belgique – 21 rue des Minimes – 1000 – [www.mjb-jmb.org](http://www.mjb-jmb.org) Comment naissent les super-héros ? À travers plus de deux cents

œuvres, l'exposition raconte comment la bande dessinée américaine s'entremêle aux tumultes de l'histoire.

**SPIROU4RIGHTS > 4.11**  
En visitant l'Atomium, Spirou, qui a été nommé défenseur des droits de l'homme par les Nations Unies, vous fera (re)découvrir la Déclaration universelle des droits de l'homme aux côtés de 29 autres héros de la BD.  
**BRUEGEL – A POETIC EXPERIENCE > 13.9.2020**  
À l'occasion du 450<sup>e</sup> anniversaire de la mort de Pieter Bruegel l'Ancien, l'Atomium propose une exposition immersive et interactive sur le célèbre peintre.  
Atomium – 1 Square de l'Atomium – 1020 (Laeken) – Ouvert tous les jours – 10h > 18h (fermeture de la billetterie à 17h30) – [atomium.be](http://atomium.be)

**THE GRAND-PLACE TO BE > 29.12**  
Musée de la Ville – Maison du Roi – Grand-Place – 1000 – 10h > 17h – Fermé le lundi – [www.brusselcitymuseum.brussels](http://www.brusselcitymuseum.brussels) Pour célébrer le 20<sup>e</sup> anniversaire de son inscription sur la liste du patrimoine mondial de l'UNESCO, l'exposition dévoile tous les secrets de la Grand-Place.

**BEAUTIFUL LACE & CARINE GILSON > 20.4**  
Musée Mode & Dentelle – 12 rue de la Violette – 1000 – 10h > 17h – Fermé le lundi – [www.musee-modeetdentelle.brussels](http://www.musee-modeetdentelle.brussels)

Après avoir été exposé à la Tate Britain de Londres, au Rijksmuseum d'Amsterdam, au MoMA de New York et au Museum Dr. Guislain de Gand, Roger Ballen arrive pour sa première exposition d'envergure à la Centrale.

### UN UNIVERS CONFRONTANT.

Le parcours de ce photographe à la notoriété mondiale commence par des études de psychologie et de géologie. C'est ensuite la route pendant cinq ans, direction l'Afrique du Sud. Il parcourt alors le monde, appareil photo en mains, avant de s'installer à Johannesburg en 1982. Le photographe est de plus en plus connu et son univers évolue en une représentation du monde qu'il qualifie de 'Ballenesque', un théâtre de l'absurde oscillant entre humour, désirs sexuels et pulsions déviantes. Une « esthétique unique, une transformation du monde physique, dans lesquelles les conventions normales et la structure dramatique sont ignorées ou modifiées afin de présenter la vie comme irrationnelle », comme le décrit l'artiste lui-même. Bien que la palette chromatique de

ses clichés le suggère, le monde de Roger Ballen n'est ni tout noir, ni tout blanc. Les corps rachitiques de ses modèles hantent autant que les nombreux animaux habitant ses plaines de jeux faussement innocentes. Le visage humain s'efface au fil des années, la pratique du photographe s'étoffe d'installations multimédias et vidéos. Les fans du duo de choc sud-africain Die Antwoord ne seront pas surpris.

### RONNY DELRUE ÉGALEMENT...

Mise en regard avec l'exposition de Ronny Delrue, dont les dessins s'intègrent aux compositions de Roger Ballen, l'exposition est une immersion dans un monde burlesque, violent, macabre et intense qui met en scène l'homme et l'animal et souligne l'absurdité de la comédie et de la nature humaine. La scène au centre de l'espace confronte le spectateur lui-même au 'théâtre Ballenesque'. Il passe le miroir et se retrouve au sein de l'imagerie du photographe, comme un collage composé de mannequins, d'objets chinois au Marchés, aux Puces bruxelloises, d'animaux empaillés...

Na Tate Britain in Londen, het Rijksmuseum in Amsterdam, het MoMA in New York en het Museum Dr. Guislain in Gent, wijdt nu ook de Centrale een eerste groot-schalige tentoonstelling aan Roger Ballen.

### EEN CONFRONTERENDE WERELD.

Deze bekende fotograaf studeerde psychologie en ook geologie. Vervolgens trekt hij – fototoestel in de hand – vijf jaar de wereld rond richting Zuid-Afrika, waar hij zich uiteindelijk in 1982 in Johannesburg vestigt. Ballen wordt almaar beroemder en zijn universum evolueert naar een weergave van de wereld die hij 'Ballenesque' noemt. Theater van het absurde dat het midden houdt tussen humor, seksuele verlangens en afwijkende driften. Een "unieke esthetiek, een transformatie van de fysieke wereld, waarin normale conventies en dramatische structuren worden genegeerd of aangepast om het leven als irrationeel te presenteren", zoals de kunstenaar het zelf beschrijft. In tegenstelling tot wat het kleurenpalet van zijn foto's laat vermoeden, is de wereld

van Roger Ballen zwart noch wit. De uitgemergelde lichamen van zijn modellen ogen net zo aangrijpend als de vele dieren die de ogenschijnlijk onschuldige speelpleinen bewonen. Met de jaren verdwijnt het menselijke gelaat uit het beeld en verrijkt de kunstenaar zijn werk met multimedia-installaties en video's. Fans van het Zuid-Afrikaanse rave-rapduo Die Antwoord zullen niet verrast zijn.

### OOK RONNY DELRUE...

De tentoonstelling wordt gekoppeld aan Correspondances van Ronny Delrue, wiens tekeningen deel uitmaken van de composities van Roger Ballen. Zo wordt de tentoonstelling helemaal een bad in een burleske, gewelddadige, macabere en intense wereld die mens en dier opvoert en de absurditeit benadrukt van het mensdom. De scène in het midden van de ruimte confronteert de bezoeker zelf met het 'Ballenesque theater'. Wanneer hij voor de spiegel loopt, staat hij zelf in de 'collage' van de fotograaf, bestaande uit etalagepoppen, voorwerpen gevonden op de Brusselse vlooiemarkt, opgezette dieren...

**ROGER BALLEN THE THEATRE OF THE BALLENESQUE 14.11 > 14.3.**  
Centrale for Contemporary Art – 16 place Sainte-Catherine – 1000.  
Mer > Dim – 10h30 > 18h – 02 279 64 52 – [www.centrale.brussels](http://www.centrale.brussels).

**ROGER BALLEN THE THEATRE OF THE BALLENESQUE 14.11 > 14.3.**  
Centrale for Contemporary Art – Sint-Katelijneplein 16 – 1000.  
Wo > Zo – 10u30 > 18u – 02 279 64 52 – [www.centrale.brussels](http://www.centrale.brussels).



## PICTURE! MONT DES ARTS.

Nouveau venu dans le paysage des festivals de l'automne : Picture! rassemble trente institutions du quartier du Mont des Arts autour d'un thème commun : l'illustration à Bruxelles. Expositions, concerts, fresques et masterclasses qui veulent décloisonner les arts visuels sont au programme, invitant la peinture, le graphisme, le livre animé ou l'album jeunesse à s'inscrire dans son sillage. Un salon de la microédition et de l'image imprimée s'invitera également à cette occasion dans la Bibliothèque Royale de Belgique, qui veille sur ce patrimoine. Une dynamique pour un quartier qui le mérite : c'est le credo de cette première édition qui veut faire de l'illustration, un espace pour l'imaginaire qui a stimulé les artistes réunis pour cette première édition. Au programme : François Schuiten et Fotokino, ainsi qu'un focus sur les nouveaux illustrateurs tchèques, invités d'honneur du festival. Majoritairement gratuites, les activités du festival seront nombreuses : plus d'une dizaine de films, quatre concerts dessinés, quinze ateliers... L'asbl Mont des Arts coordonne l'initiative, s'est fixé 2030 comme horizon et développera chaque année cet événement.

Picture! is een nieuwkomer bij de najaarsfestivals. Het brengt 30 instellingen van de Kunstbergwijk samen rond een gemeenschappelijk thema: illustraties in Brussel. Op het programma: tentoonstellingen, concerten, fresco's en masterclasses die de beeldende kunsten willen ontsluiten en de illustraties in schilderijen, grafisch werk, prenten- of jeugdboeken laten ontdekken. Voor de gelegenheid vindt in de Koninklijke Bibliotheek van België, hoeder van dit erfgoed, een beurs desktoppublishing en beeldruddruk plaats. Een dynamiek voor een buurt die het verdient: dat is het motto van deze eerste editie die de illustratie een podium wil geven voor de verbeelding van de kunstenaars die aan deze eerste editie deelnemen. Op het programma: François Schuiten en Fotokino, en extra aandacht voor nieuwe Tsjechische illustratoren, de eregasten van het festival. De talrijke activiteiten van het festival zijn meestal gratis: meer dan tien films, vier tekenconcerten, 15 workshops... De vzw Kunstberg coördineert het initiatief en wil tot 2030 dit evenement jaarlijks organiseren.

PICTURE! Festival – Illustration on the move 31.10 > 10.11.  
Plusieurs lieux dans Bruxelles – [www.picturefestival.be](http://www.picturefestival.be).



© Vincent Piel

# TREEEEEEEMBLEZ DANS LES MAROLLES !

Le quartier du centre célèbre les morts, à la mexicaine, du 1<sup>er</sup> au 2 novembre. Après une première édition suivie l'an passé, le Centre culturel Bruegel réitère la procession en musique dans le quartier des Marolles avec une série d'activités pour petits et grands.

Le début des festivités prendra place le vendredi 1<sup>er</sup> novembre à 18h30 avec le vernissage de l'exposition *Dia de Muertos* au Centre culturel Bruegel. Au cœur de l'expo, qui durera jusqu'au 30 novembre : un autel à offrandes traditionnel, la reproduction d'une grande gravure mexicaine contemporaine par Artemio Rodriguez inspirée du tableau *Le Triomphe de la Mort* de Bruegel, mais aussi une œuvre collective de plus d'une dizaine d'artistes sur le thème du jour des morts et des 450 ans de la mort de Bruegel. En vis-à-vis, une série de portraits réalisés par le photographe Renaud Masson lors de l'édition précédente.

## TOUTE LA TRADITION MEXICAINE.

Le lendemain, samedi 2, le quartier entier joue le jeu : place du Jeu de Balle, des sessions de maquillage mexicain traditionnel se tiendront entre 15h et 18h30. Des piñatas précéderont la procession qui partira à 18h30 de la place pour une heure. À 19h30, ce sera la danse du serpent géant Quetzalcoatl qui se tiendra avant le passage, à 20h, des Mariachi, suivie

## DÍA DE MUERTOS DANS LES MAROLLES 1 > 2.11.

Centre culturel Bruegel – 1F rue des Renards – 1000 – [www.ccbruegel.be](http://www.ccbruegel.be).

d'une distribution du 'pain des morts' et de chocolat chaud mexicain.

## DES ATELIERS POUR BEAUCOUP D'IDÉES.

Plusieurs ateliers prépareront cet événement dans des écoles et associations du quartier, notamment chez Cyclup, recyclerie, boutique et atelier de couture visant à la réinsertion professionnelle gérés par l'ASBL Job Office en partenariat avec le CPAS. Un atelier de fabrication de fleurs durant les mois de septembre et octobre, un atelier maquillage destiné aux adultes et un stage de construction de costume de squelette et d'instruments pour la procession s'y sont tenus, pour fabriquer une œuvre collective et fleurie qui ornera la vitrine rue Haute à l'occasion du *Dia de Muertos*. Ces ateliers, ouverts à tous, ont abouti à un autel à offrandes zéro déchet en tissus, papiers et plastiques de récupération. L'idée : sensibiliser à la gestion des déchets et à leur transformation en ressources. L'autel à offrandes sera exposé dans les espaces de Cyclup du 31 octobre au 3 novembre et inauguré durant la procession.

# GRRRIEZELLEN IN DE MAROLLEN!

Op 1 & 2 november wordt in de Marollen het Mexicaans dodenfeest gevierd. Na de succesvolle editie vorig jaar, organiseert het cultureel centrum Bruegel opnieuw een feestelijke dodentocht met muziek en tal van activiteiten voor groot en klein.

Het startschot wordt gegeven op vrijdag 1 november om 18u30 met een vernissage van *Dia de Muertos* in het cultureel centrum Bruegel. Op deze tentoonstelling, die tot 30 november duurt, ziet u een traditioneel offeraltaar, de reproductie van een monumentale, moderne Mexicaanse gravure van Artemio Rodriguez die zich hiervoor inspireerde op het schilderij *Triomf van de Dood* van Bruegel, een collectief werk van meer dan tien kunstenaars over het thema van het dodenfeest en de 450e verjaardag van het overlijden van Bruegel, en een serie portretten van fotograaf Renaud Masson van de *Dia de Muertos* vorig jaar.

## VOLGENS MEXICAANSE TRADITIE.

Op zaterdag 2 november is de hele buurt in de weer: op het Vossenplein worden tussen 15u en 18u30 sessies traditionele Mexicaanse grime georganiseerd. Na het piñatamoment wordt er verzameld voor de stoet die om 18u30 op het plein vertrekt en een uur duurt. Om 19u30 volgt de dans van de reuzenslang Quetzalcoatl en om 20u treden de Mariachi op. Tot slot wordt er nog 'brood van de doden' en Mexicaanse warme chocolade geserveerd.

## WORKSHOPS BOORDEVOL IDEEËN.

Er werden samen met de scholen en verenigingen van de wijk verschillende workshops georganiseerd om dit evenement voor te bereiden. Dat gebeurde o.m. bij Cyclup, een kringloopwinkel, boetiek en naaiatelier die onder beheer van de vzw Job Office en in samenwerking met het OCMW socioprofessionele inschakeling bevordert. Het ging om bloemen maken, grime voor volwassene, skeletkostuums en instrumenten voor de optocht ontwerpen en maken. De deelnemers maakten een collectief en bloemrijk werk dat ter gelegenheid van *Dia de Muertos* in het uitstralaam in de Hoogstraat zal prijken. Deze workshops die voor iedereen toegankelijk waren, leverden ook een zero-waste-offeraltaar op, gemaakt van stof, papier en gerecupereerde plastic. Het achterliggende idee: sensibiliseren voor correct beheer van afval en de omzetting ervan in nieuwe grondstoffen. Het offeraltaar wordt van 31 oktober tot 3 november tentoongesteld in de winkels van Cyclup en de inhuulding vindt plaats tijdens de stoet.



© Vincent Piel

## DÍA DE MUERTOS IN DE MAROLLEN 1 > 2.11.

Cultureel centrum Bruegel – Vossenstraat 1F – 1000 – [www.ccbruegel.be](http://www.ccbruegel.be).

# PINK SCREENS FILM FESTIVAL.

Audacieux et subversif, comme il se présente, le Pink Screens est l'unique festival de cinéma en Belgique à aborder, de manière plurielle, les questions de genres et de sexualités avec franchise, humour et curiosité. Cette édition 2019 fait la part belle à la résistance, avec un focus consacré aux luttes LGBTQI féministes et minoritaires face à la montée des extrémismes et la percée de partis nationalistes, fascistes ou autoritaires, ici et ailleurs. Dans ce cadre, l'Italie est au centre de la programmation avec quatre longs-métrages qui, chacun à leur manière, expriment leur opposition. Le festival fera aussi rencontrer des adolescentes rebelles avec *The Miseducation of Cameron Post* de Desiree Akhavan, des garçons sensibles avec le film *Matthias et Maxime* de Xavier Dolan, des amoureuses vieillissantes dans *Two of Us* de Filippo Meneghetti, des technophiles queer dans *TransGeek* de Kevin McCarthy, des liseuses de courrier du cœur avec *Yours in Sisterhood* de Irene Lusztig ou encore des joueuses de football dans *Hoy partido a las tres* de Clarisa Navas. En regard, plusieurs séries de courts-métrages, une performance brésilienne – Le Circo de la Drag – de Said Jaafari, inspirée du roman *Vie animale* de Justin Torras, une expo et des invités surprise. De quoi animer débats et soirée avec, en conclusion, la 'Pink Night' le 16 au soir.

Het gewaagde en ook wat subversieve Pink Screens is het enige filmfestival in België dat de verschillende genderidentiteiten in de kijker zet en dat op een open, humoristische en nieuwsgierige manier. Dit jaar staat 'weerstand' centraal, met focus op de strijd van de LGBTQI-, feministen- en minderhedengemeenschap tegen de opkomst van extremisme en nationalistische, fascistische en autoritaire partijen, hier en elders. In deze context staat Italië centraal met vier films die elk op hun eigen manier rebelleren. Op het festival ziet u bv. opstandige tieners in *The Miseducation of Cameron Post* van Désirée Akhavan, gevoelige jongens in *Matthias & Maxime* van Xavier Dolan, niet meer zo jonge minnaresses in *Two of Us* van Filippo Meneghetti, queer techneuten in *TransGeek* van Kevin McCarthy, fans van lezersbrieven in *Yours in Sisterhood* van Irene Lusztig of voetbalspelsters in *Hoy partido a las tres* van Clarisa Navas. Verder brengt Pink Screens nog verschillende reeksen kortfilms, een Braziliaanse performance – Le Circo de la Drag – van Said Jaafari, geïnspireerd op de roman *We the Animals* van Justin Torras, een tentoonstelling en special guests. Ruim voldoende voor geanimeerde gesprekken en boeiende avonden. En op zaterdag 16 november sluit de 'Pink Night' alles af.

## PINK SCREENS FILM FESTIVAL 7 > 16.11.

Cinéma Nova – 3 rue d'Arenberg – 1000 – [www.pinkscreens.org](http://www.pinkscreens.org).

Depuis 30 ans, Carine Gilson crée à Bruxelles de la lingerie de luxe mêlant soie et dentelle. Une soixantaine de ses créations dialoguent avec des pièces majeures des dentelles du Musée.

**MYRIAM LOUYEST – QUELQUE CHOSE DU TEMPS > 13.12**  
Archives de la Ville de Bruxelles – 65 rue des Tanneurs – 1000 – Lun. > Ven. : 8h > 16h (Mar. : > 18h) – 02 279 53 20 – [archives.bruxelles.be](http://archives.bruxelles.be)

Les Archives accueillent une œuvre poétique qui s'inspire des lieux emplis de mémoire, mis en lumière par les créations de l'artiste.

**NOCTURNES DES MUSÉES BRUXELLOIS > 5.12**

Différents musées de la Région bruxelloise dont ceux de la Ville de Bruxelles – Chaque jeudi – 17h > 22h – [brusselsmu-seumsnocturnes.be](http://brusselsmu-seumsnocturnes.be)

Chaque jeudi, au moins 5 musées ouvrent leurs portes en soirée pour faire découvrir leurs collections au public sous un autre 'jour'.

**MATHIEU HAREL VIVIER 14.11 > 12.1**

Centrale for Contemporary Art – Centrale Box – 16 place Sainte-Catherine – 1000 – Mer > Dim – 02 279 64 52 – [www.centrale.brussels](http://www.centrale.brussels)

**SKIN – DORIS BOERMAN 14.11 > 12.1**

Centrale for Contemporary Art – Centrale Lab – 16 place Sainte-Catherine – 1000 – Mer > Dim – 02 279 64 52 – [www.centrale.brussels](http://www.centrale.brussels)

**PUNK GRAPHICS – TOO FAST TO LIVE, TOO YOUNG TO DIE 20.11 > 26.4**

ADAM – Brussels Design Museum – Place de Belgique – 1020 (Laeken) – 8 > 10 euros – [www.adamuseum.be](http://www.adamuseum.be)

**FANFARE 'JOUR DE FÊTE' 2.11**

Cité-Culture – Allée du Rubis – 1020 (Laeken) – Gratuit – [www.maisondelacreation.org](http://www.maisondelacreation.org)

Vingt-septième édition de la Fanfare !

artistes émergents... ça donne le Fifty Fifty Lab, présenté dans cinq lieux à Bruxelles : l'Ancienne Belgique, La Madeleine, le Bonnefooi, L'archiduc et le C12.

**URBAN RITUALS FESTIVAL 15 > 16.11**

Les Brigittines – Petite rue des Brigittines – 1000 – 02 213 86 10 – [www.brigittines.be](http://www.brigittines.be)

**MARC YSAÏE & MISTER COVER 9.11**

Afin de célébrer le 50<sup>e</sup> anniversaire du Woodstock Festival, Marc Ysaye et Mister Cover reviennent avec leur concept de conférences illustrées par des interventions (live).

**EMELI SANDÉ 10.11**

La belle voix soul du single Heaven présente en live son nouvel album Real Life.

**HENRI DÈS 16.11**

Partager un moment d'intimité avec Henri Dès et ses chansons, enveloppés simplement du son de sa guitare.

**THE LIBERTINES 18.11**

Les enfants terribles de la scène UK.

**BANKS 19.11**

L'artiste américaine sera de retour avec un album justement nommé III

**JENIFER 21.11**

La chanteuse française clôturera sa tournée par la Belgique.

**THE DIRE STRAITS EXPERIENCE 21.11**

Chris White, ancien membre de Dire Straits et six musiciens de renommée réinterprètent les perles du répertoire du groupe.

**NEK 25.11**

L'occasion pour les fans de découvrir en live les nouvelles chansons comme les nombreux tubes qui ont émaillé les 25 ans de carrière de ce chanteur.

**WHITE LIES 26.11**

Après la sortie de leur nouvel album *Five*, le trio britannique fêtera cet automne le dixième anniversaire de leur premier album *To Lose My Life*.

**VÉRONIC DICAIRE : SHOWGIRL TOUR ! 29.11**

Entourée de danseurs et de musiciens, elle offre à son public des chorégraphies renversantes.

**Cirque Royal – 81 rue de l'Enseignement – 1000 – 20h – [www.cirque-royal-bruxelles.be](http://www.cirque-royal-bruxelles.be)**

**LE CHAMP DE BATAILLE 5 > 23.11**  
Denis Laujol nous offre un spectacle sur l'amour familial où les sentiments sont à vif, comme sur un champ de bataille.

**L'HERBE DE L'OUBLI 26.11 > 7.12**

Le 26 avril 1986, le cœur du réacteur numéro quatre de la centrale de Tchernobyl explose et prend feu, projetant un nuage de radioactivité dont on a retrouvé des traces dans toute l'Europe. Et trente ans après, quelles leçons retient-on de cette explosion ?

**Théâtre de Poche – 1A Chemin du Gymnase – 1000 – Tous les jours sauf dimanche et lundi – 02 649 17 27 – [www.poeche.be](http://www.poeche.be)**

**OTHELLO 6 > 7.11**

Aurore Fattier s'attelle à émaner notre lecture des stigmates tenaces sur l'étranger accumulés au fil des générations en déconstruisant de manière contemporaine la trame narrative d'*Othello*.

**VITA SIYO MUCHEO YA WATOTO 20 > 23.11**

Frédérique Lecomte emmène des étudiants en art dramatique et des comédiens belges dans l'Est du Congo. Sur place, ils créent un spectacle sur et avec des enfants-soldats.

**KVS. Koninklijke Vlaamse Schouwburg – 9 quai aux Pierres de Taille – 1000 – [www.kvs.be](http://www.kvs.be)**

**BOCAL 6 > 22.11**

Vinciane a préparé le souper. Dimitri mangera beaucoup. Elle ne touchera pas à son assiette. Car ce que s'apprête à lui annoncer son fils dépasse l'entendement. Une comédie tragique aquatique et musicale en 1 acte.

**WALTER 6 > 22.11**  
Un marionnettiste capricieux se fait dépasser par sa marionnette ou plutôt, elle devient tellement le prolongement de lui-même qu'elle en vient à gérer sa vie.

**Centre culturel des Riches-Claire – 24 rue des Riches-Claire – 1000 – Mer. > Ven. – 02 548 25 80 – [www.lesriches-claires.be](http://www.lesriches-claires.be)**

**THÉÂTRE-DÉBAT #VU 7.11**  
Maison de la création – 246A place Émile Bockstael – 1020 (Laeken) – Gratuit – [www.maisondelacreation.org](http://www.maisondelacreation.org)

Spectacle percutant sur le sexting suivi d'une rencontre et d'un débat avec les comédiens.

**COMÉDIE – ARY ABITTAN – MY STORY 13 > 14.11**  
Cirque Royal – 81 rue de l'Enseignement – 1000 – 20h – [www.cirque-royal-bruxelles.be](http://www.cirque-royal-bruxelles.be)

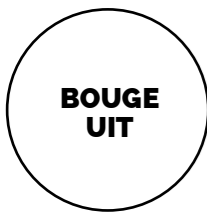
L'artiste revient sur les différentes parties de sa vie, entre fou rire, folie et émotion.

**Sport**

**BELGIQUE-CHYPRE 19.11**

Stade Roi Baudouin – Av. de Marathon – 1020 (Laeken) – 20h45 – [www.belgianfootball.be](http://www.belgianfootball.be)

Les Diabes Rouges jouent le 10<sup>e</sup> match de leur campagne qualificative pour l'Euro 2020 contre Chypre.



BOUGE  
UIT

### Activiteiten

**ARTISTIEKE WANDELING IN NOH 15 > 17.11**  
Cultureel centrum – Maison de la création – Sint-Nikolaasplein 3 – 1120 – [www.maison-delacreation.org](http://www.maison-delacreation.org) Ontdek artistieke talenten op deze wandeling langs culturele plaatsen en verenigingen: theater, dans, percussie, beeldende kunsten, wandtapijten... Ook het rusthuis De Wilde Rozen neemt hieraan deel.

**ONDERGRONDSE SPEURTOCHT IN DE COUDENBERG > 3.11**  
Paleizenplein 7 – 1000 (ingang via BELvue museum) – Duur: tussen 1u en 1u30 – 4 euro per kind – info en reserveren: [coudenberg.brussels](http://coudenberg.brussels) Een zoektocht naar de ketting van het Gulden Vlies in de ondergrondse overblijfselen van de Coudenberg. Voor kinderen van 5 tot 8 jaar.

**AFTERWORK BIKE EXPERIENCE 6.11**  
ViaVia Café – Baksteenkaai 74 – 1000 – 18h > 21h - bikeexperience.brussels Een sensibiliseringscampagne en tegelijk een gratis actie waarbij ervaren fietsers beginners goede gewoontes aanleren en begeleiden.

**ARS MUSICA 2 > 29.11**  
Diverse locaties in Brussel – [www.arsmusica.be](http://www.arsmusica.be) Een internationaal festival van hedendaagse muziek met een vijftigtal concerten en evenementen onder andere in Bozar, het Koninklijk Conservatorium van Brussel.

**FESTIVAL PROXIMAMENTE 26 > 30.11**  
KVS, Koninklijke Vlaamse Schouwburg – Arduinkaai 9 – 1000 – [www.kvs.be](http://www.kvs.be) De KVS brengt de realiteit en energie van de Latijns-Amerikaanse podiumkunsten naar Brussel. Vijf dagen vol premières, showcases, lezingen en debatten.

**BARAK BELGIE 8 > 11.11**  
Jeugdtheater Bronks – Varkensmarkt 15-17 – 1000 – [www.barakbelgique.be](http://www.barakbelgique.be) Belgisch podiumkunstenfestival voor een jong publiek met theater, dans, muziek- & figurentheater en nog veel meer. Voorstellingen geselecteerd door een internationale jury van experts en in Brussel opgevoerd in Bronks en La montagne magique.

**BRUSSELS ART FILM FESTIVAL 14 > 17.11**  
Diverse locaties in Brussel – [www.baffestival.be](http://www.baffestival.be) De beste, meest recente kunstdocumentaires uit België. Vier dagen lang brengt het festival langspeel- en kortfilms over artistieke creatie.

**COCOON 15 > 18.11**  
[www.cocoon.be](http://www.cocoon.be) Woonbeurs met de allerlaatste trends rond wonen en interieur voor de keuken, slaapkamer, zitkamer, dressing, badkamer, eetkamer,...

**INTERCLASSICS BRUSSELS 15 > 17.11**  
[interclassics.be](http://interclassics.be) Beurs met de mooiste en meest exclusieve oldtimers en alles wat daarmee te maken heeft, van onderdelen tot automobilia.

**FESTIVAL INTERNATIONAL DU FILM DE BRUXELLES 16 > 22.11**  
Diverse locaties in Brussel – [www.fifb.be](http://www.fifb.be) Het Franstalige Brusselse filmfestival of FIFB is

een allround festival met allerlei soorten films van uiteenlopende thema's, genres en herkomst.

**BOOKSWAP SALON 24.11**  
Maison de la Création – Emile Bockstaellaan 246A – 1020 (Laken) – [www.maisondelacreation.org](http://www.maisondelacreation.org) Boekenruil met drankje, muziek en animatie. Ook met buurtinitiatieven die het onderling contact stimuleren.

**NATIONA(L) ARTIST SUPERMARKET 28.11 > 15.12**  
Vanderborghgebouw – Schildknaapstraat 50 – 1000 (Laken) – [www.nationalstore.be](http://www.nationalstore.be) Deze multidisciplinaire supermarkt op de grens van traditionele tentoonstelling, conceptstore en kunstbeurs zet creativiteit 'made in Belgium' in de kijker.

### Expo

**SUPERHEROES NEVER DIE – COMICS AND JEWISH MEMORIES 8.11 > 26.4**  
Joods Museum van België – Minimenstraat 21 – 1000 – [www.mjb-jmb.org](http://www.mjb-jmb.org) Hoe ontstaan superhelden? Aan de hand van ruim 200 werken vertelt de tentoonstelling hoe de Amerikaanse strip van bij het begin en tot vandaag verstrengeld was met het tumult van de geschiedenis.

**SPIROU4RIGHTS > 4.11**  
Robbedoes, door de Verenigde Naties benoemd als verdiger van de rechten van de mens, legt met de hulp van 29

andere striphelden de Universele Verklaring van de Rechten van de Mens voor u uit.

**THE GRAND-PLACE TO BE > 29.12**  
Museum van de Stad – Broodhuis – Grote Markt – 1000 – 10u > 17u – Maandag gesloten – [www.brusselscitymuseum.brussels](http://www.brusselscitymuseum.brussels) Alle geheimen van de Grote Markt worden onthuld in deze tentoonstelling die de 20e verjaardag viert van de opname van dit plein op de lijst van het UNESCO-werelderfgoed.

**BEAUTIFUL LACE & CARINE GILSON > 20.4**  
Mode & Kant Museum – Violetstraat 12 – 1000 – 10u > 17u – Maandag gesloten – [www.modeenkantmuseum.brussels](http://www.modeenkantmuseum.brussels) Al 30 jaar ontwerpt Carine Gilson in Brussel luxelingerie van zijde en kant. Een zestigtal creaties van Maison Carine Gilson knipoogt naar topstukken uit de kantverzameling van het museum.

**EXPO MYRIAM LOUYEST – QUELQUE CHOSE DU TEMPS > 13.12**  
Archief van de Stad – Huidevettersstraat 65 – 1000 – Maandag > Vrijdag: 8u > 16u (Dinsdag: > 18u) – 02 279 53 20 – [archieff.brussel.be](http://archieff.brussel.be) De poëtische werken van de kunstenaar stellen het stadsarchief, dat de herinneringen van de Stad bewaart, in een bijzonder daglicht.

**BRUSSELS MUSEUMS NOCTURNES > 5.12**  
Verschillende musea van het Brussels Gewest, waaronder die van de Stad – Elke donderdag – 17u > 22u – [brusselsmuseumsnocturnes.be](http://brusselsmuseumsnocturnes.be) Vijf musea openen hun deuren op donderdagavond om hun collecties in een andere setting voor te stellen.

**MATHIEU HAREL VIVIER 14.11 > 12.1**  
Mathieu Harel Vivier is gefascineerd door Nieuw-Caledonië. In zijn onderzoek naar de Polynesische tradities combineert hij foto's, beeldhouwwerk, geluidsfragmenten en video's.

**PUNK GRAPHICS – TOO FAST TO LIVE, TOO YOUNG TO DIE 20.11 > 26.4**  
ADAM – Brussels Design Museum – Belgiëplein – 1020 (Laken) – 8 > 10 euro – [www.adamuseum.be](http://www.adamuseum.be) De tentoonstelling onderzoekt de visuele taal van de punkbeweging van de jaren '70 tot midden jaren '80 via de iconen van haar grafische universum: flyers, posters, albumcovers, magazines...

### Concerten

**FANFARE 'JOUR DE FÊTE' 2.11**  
Cité Culture – Robijndreef – 1020 (Laken) – Gratis – [www.maisondelacreation.org](http://www.maisondelacreation.org) 27e editie van de Fanfare!

**FIFTY FIFTY LAB 7 > 8.11**  
Diverse locaties in Brussel – [www.fiftyfiftylab.com](http://www.fiftyfiftylab.com) 20 onafhankelijke Europese festivals stellen hun favoriete opkomend talent voor, op vijf plaatsen: Ancienne Belgique, Magdalenazaal, Bonnefooi, Archiduc en C12.

**MARC YSAÏE & MISTER COVER 9.11**  
Om het 50-jarig jubileum van het Woodstockfestival te vieren: Marc Ysaïe vertelt en Mister Cover speelt live.

**EMELI SANDÉ 10.11**  
Met haar prachtige soulstem die we kennen sinds haar eerste single Heaven stelt Emeli Sandé live haar nieuwe album Real Life voor.

**HENRI DÉS 16.11**  
Beleef een intiem moment met Henri Dés, zijn chansons en de klank van zijn gitaar.

**THE LIBERTINES 18.11**  
De schenenschoppers van de Britse muziekcène.

**BANKS 19.11**  
De Amerikaanse artieste is terug met haar nieuwe album 'III'.

**JENIFER 21.11**  
De Franse zangeres sluit haar tournee af in België.

**THE DIRE STRAITS EXPERIENCE 21.11**  
Chris White, voormalig lid van Dire Straits, en zes topmuzikanten coveren de pareltjes uit het oorspronkelijke repertoire van de groep.

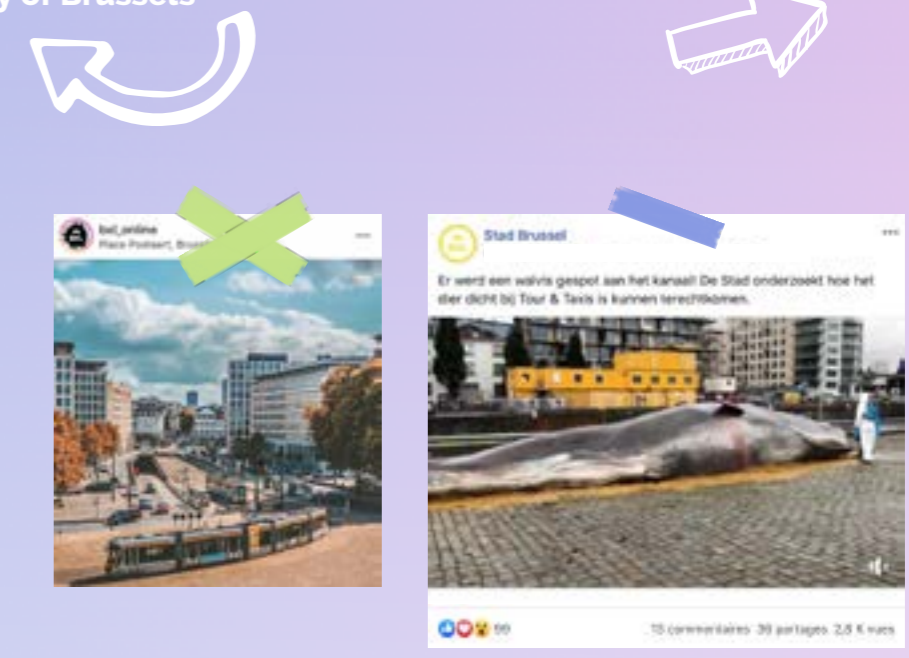
**NEK 25.11**  
Dé kans om de nieuwe nummers en de hits uit de 25-jarige carrière van deze wereldwijd bekende zanger live te beluisteren.



Ville de Bruxelles  
Stad Brussel  
City of Brussels

SUIVEZ-NOUS  
VOLG ONS

BXL\_Online



## CONCOURS WEDSTRIJD

**le Brusseleir offre 10 x 4 tickets pour quelques tours sur la Grande Roue (Place Poelaert jusqu'au 19 novembre) de Brusseleir geeft 10 maal vier tickets weg voor enkele rondjes op het Reuzenrad (Poelaertplein tot 19 november)**

À quelle hauteur culmine la Grande Roue 'The View'? | Hoe hoog reikt 'The View'?

M./Mme | M./Mevr.: .....

Rue | Straat : ..... n° | nr : .....

bte | bus : ..... Tel./Gsm (obligatoire | verplicht) : .....

e-mail (obligatoire | verplicht) : .....

Code postal | Postnr. : ..... Localité | Gemeente : .....

Coupon-réponse à renvoyer pour le 8 novembre 2019 au plus tard au Brusseleir • Mention : Concours 'THE VIEW' - GRAND ROUE sur l'enveloppe • Centre administratif – Dép. Organisation – bureau 5.31 – 6 bd Anspach – 1000 Bruxelles | Strookje terugsturen vóór 8 november 2019 naar de Brusseleir • Vermeld Wedstrijd 'THE VIEW' – REUZENRAD op de briefomslag | Administratief Centrum – Dep. Organisatie – kantoor 5.31 – Anspachlaan 6 – 1000 Brussel  
Attention, chaque participant ne peut envoyer qu'un seul bon de participation | Elke deelnemer mag slechts 1 bon insturen.

**Avis sur les données à caractère personnel (DCP).** En complétant ce coupon-réponse, je participe au concours 'The View' - Grand Roue et j'autorise dès lors la Ville de Bruxelles (responsable du traitement des données) à utiliser mon adresse, email et numéro de téléphone afin de me communiquer/envoyer le/les prix si je suis lauréat du concours. La Ville de Bruxelles conserve les DCP pendant la période nécessaire pour atteindre l'objectif défini qui est le bon déroulement du concours et l'allocation du prix. Les coupons-réponses des participants sont détruits dans le mois suivant la fin du concours. Les coupons-réponses du/des lauréats sont détruits dans les 3 mois suivant la fin du concours. Les droits des participants peuvent être connus dans la notice 'vie privée' visible sur [www.bruxelles.be](http://www.bruxelles.be) et exercés en envoyant un email à [privacy@brucity.be](mailto:privacy@brucity.be) ou un courrier postal à : Centre administratif Ville de Bruxelles – Cellule Communication – 6 bd Anspach – 1000 Bruxelles.

**Wat betreft uw persoonsgegevens.** Door dit wedstrijdformulier in te vullen, neem ik deel aan de wedstrijd 'The View' - Reuzenrad en geef ik de Stad Brussel (verantwoordelijk voor de verwerking van de data) toestemming om mijn adres, e-mailadres en telefoonnummer te gebruiken om mij te verwittigen en/of de prijs toe te sturen indien ik tot de winnaars behoor. De Stad Brussel houdt deze data bij gedurende de periode die nodig is om het vastgestelde doel te bereiken, namelijk het verloop van de wedstrijd en de toewijzing van de prijs. De antwoordcoupons worden vernietigd in de loop van de maand na de wedstrijd en die van de winnaar(s) binnen de drie maanden na afloop van de wedstrijd. De rechten van de deelnemers vindt u op [www.brussel.be](http://www.brussel.be) in de rubriek 'wettelijke vermeldingen'. U kunt ze doen gelden via een mail naar [privacy@brussel.be](mailto:privacy@brussel.be) of per brief naar: Administratief Centrum van de Stad Brussel – Cel Communicatie – Anspachlaan 6 – 1000 Brussel.

## DERNIERS JOURS DE LA GRANDE ROUE PLACE POELAERT. LAATSTE RONDJES REUZENRAD OP POELAERTPLEIN.

Depuis plusieurs mois, une Grande Roue surnommée 'The View' s'est installée à la place Poelaert. Elle monte à 55 mètres, ce qui totalise une hauteur de plus de 100 mètres sur le panorama bruxellois, avec une capsule accessible aux personnes à mobilité réduite. Une attraction que les Bruxellois peuvent encore fréquenter jusqu'au 19 novembre, avant qu'elle ne déménage à Plaisirs d'Hiver. Une opportunité touristique mais aussi économique pour les commerces du haut et du bas de la Ville. Le projet est en réalité un essai pour déterminer si la demande citoyenne pour une telle activité est pérenne et pourrait s'inscrire dans le long terme.



'THE VIEW' – REUZENRAD > 19.11.  
Poelaertplein – 1000 – dagelijks – 10u > 23u – 8 euro (volwassenen), 5 euro (kinderen -12 jaar).

'THE VIEW' – GRANDE ROUE > 19.11.  
Place Poelaert – 1000 – tous les jours – 10h > 23h – 8 euros (adultes), 5 euros (enfants – 12 ans).

URGENCES.	
112.	<b>APPEL D'URGENCE EUROPÉEN.</b> Le 112 est un numéro d'appel d'urgence européen que vous pouvez utiliser en cas d'accident, d'agression, ou dans toutes autres situations de détresse.
100.	<b>POMPIERS ET AMBULANCE.</b> (urgence).
101.	<b>POLICE.</b> (urgence).
02 279 79 79.	<b>POLICE – DIRECTION GÉNÉRALE.</b> (Permanence : 8h > 22h). 30 rue Marché au Charbon – 1000.
02 479 18 18.	<b>SERVICE DE GARDE DES MEDECINS.</b>
070 660 160. 0903 99 000.	<b>SERVICE DE GARDE DES PHARMACIENS DE L'AGGLOMERATION BRUXELLOISE.</b>
070 245 245.	<b>CENTRE ANTI-POISON.</b> (7j/24 & 24h/24) – <a href="http://www.poissoncentre.be">www.poissoncentre.be</a> .
116000.	<b>CHILD FOCUS.</b>
0800 35 550.	<b>LE NUMÉRO VERT POUR LES PERSONNES ÂGÉES DANS LE CADRE DU PLAN ISOLEMENT DE LA VILLE.</b>
0800 99 340.	<b>ÉCOUTE, AIDE ET HÉBERGEMENT D'URGENCE POUR PERSONNES SANS ABRI OU PERSONNES EN DÉTRESSE SOCIALE.</b> (CASU) 24h/24.
VIE PRATIQUE.	
02 279 22 11.	<b>NUMÉRO GÉNÉRAL DE LA VILLE DE BRUXELLES.</b>
02 279 22 11.	<b>SERVICE POPULATION – CENTRE ADMINISTRATIF.</b> 6 bd Anspach – 1000 – 2 <sup>e</sup> étage. Ouverture : lun-ma-mer : 8h30 > 15h, jeu : 8h30 > 18h, ven : 8h30 > 12h. Sur rendez-vous : permis de conduire et cartes d'identité (jeudi uniquement).
02 279 22 11.	<b>POPULATION.</b> Pour les ressortissants étrangers. <b>BUREAU ADMINISTRATIF DES ÉTRANGERS.</b> Centre administratif – 3 <sup>e</sup> étage – 6 bd Anspach. Ouverture : lun > ven : 8h30 > 12h. Accueil tél. : lun > ven, 8h30 > 16h.
02 279 37 00.	<b>POPULATION – LAEKEN.</b> 246 Bd Emile Bockstael. Ouverture : lun, mar, mer, ven : 8h30 > 12h & 13h30 > 15h30, jeu : 8h30 > 12h.
02 279 28 70.	<b>POPULATION – NEDER-OVER-HEEMBEEK.</b> 30 Kruisberg. Ouverture : lun, mar, mer : 8h30 > 12h & 13h30 > 15h30, jeu : 8h30 > 12h & 13h30 > 18h30, ven : 8h30 > 12h.
02 279 28 60.	<b>POPULATION – HAREN.</b> 10 rue de Cortenbach – Ouverture : jeu 13h30 > 17h30.
02 736 04 78.	<b>POPULATION – QUARTIER NORD-EST.</b> 16 rue Van Campenhout. Ouverture : mar 13h30 > 15h30.
02 279 28 90.	<b>POPULATION – QUARTIER LOUISE.</b> 240 avenue Louise. Ouverture : lun > jeu 8h30 > 12h & 13h30 > 15h30, ven 8h30 > 12h.
02 543 63 39.	<b>CPAS – ACCUEIL CENTRAL.</b>
0800 17 071.	<b>SERVICE CRÊCHES.</b>
02 279 59 10.	<b>SERVICE JEUNESSE.</b>
02 279 36 70.	<b>SERVICE FAMILLE.</b>
02 427 69 25.	<b>MAISON DES FAMILLES.</b>
02 279 34 95.	<b>SERVICE SENIORS.</b>
0800 18 811.	<b>INFOS HANDICAP.</b>
0475 29 22 86.	<b>GARDE D'ENFANTS MALADES À DOMICILE.</b>
02 279 38 10.	<b>INSTRUCTION PUBLIQUE.</b>
103.	<b>ÉCOUTE-ENFANTS DE LA COMMUNAUTÉ FRANÇAISE.</b>
107.	<b>TÉLÉ-ACCUEIL.</b> Quelqu'un à qui parler 24h/24 ans l'anonymat.

OBJETS PERDUS, OBJETS TROUVÉS.		
02 274 16 90.	<b>BUREAU DES OBJETS TROUVÉS.</b> 55 r. du Frontispice – 1000. Heures d'ouverture : lundi > vendredi : 8h30 > 12h & mercredi 12h30 > 15h30.	
070 232 000.	<b>STIB</b> (Porte de Namur).	
070 220 200.	<b>DE LIJN.</b>	
010 23 53 53.	<b>TEC.</b>	
02 525 21 11.	<b>SNCB</b> (renseignements généraux).	
PROPRETÉ PUBLIQUE.		
0800 901 07.	<b>SERVICE PROPRETÉ VILLE DE BRUXELLES.</b> Numéro vert d'information et de gestion des plaintes. Récolte gratuite d'encombrants 3x/an.	
0800 981 81.	<b>BRUXELLES-PROPRETÉ.</b> <a href="http://www.bruxelles-proprete.be">www.bruxelles-proprete.be</a> . Déchetterie régionale – 6 rue du Rupel – 1000 Ouvert : dim & lun : 14h30 > 20h. Mar & mer : 9h > 20h. Jeu, ven & sam : 9h > 16h. Collecte gratuite d'encombrants à domicile 1x/an, 3m <sup>3</sup> .	
0800 14 477.	ESPACES VERTS.	
TRAVAUX PUBLICS.		
02 279 60 33.	<b>SERVICE VOIRIES DE LA VILLE DE BRUXELLES.</b> <a href="mailto:travauxdevoirie@brucity.be">travauxdevoirie@brucity.be</a> . <a href="http://www.fixmystreet.irisnet.be">www.fixmystreet.irisnet.be</a> .	
070 23 32 36.	<b>VOIRIES RÉGIONALES.</b> Région de Bruxelles-Capitale. <a href="http://www.fixmystreet.irisnet.be">www.fixmystreet.irisnet.be</a> .	
EAU – GAZ – ÉLECTRICITÉ TÉLÉDISTRIBUTION – TÉLÉPHONE.		
015 66 66 66.	<b>TELENET</b> (Télédistribution & Internet) : 63 rue Neuve – 1000 <a href="http://www.telenet.be">www.telenet.be</a>	
02 549 41 00.	<b>SIBELGA</b> (Électricité & gaz) : Général.	
02 274 37 81.	<b>ECLAIRAGE PUBLIC DÉFECTUEUX.</b> <a href="mailto:Sibelga-epov@sibelga.be">Sibelga-epov@sibelga.be</a> .	
0800 19 400.	<b>ODEUR DE GAZ.</b>	
02 274 40 66.	<b>PANNE D'ÉLECTRICITÉ.</b> <a href="mailto:clients-klanten@sibelga.be">clients-klanten@sibelga.be</a> – <a href="http://www.sibelga.be">www.sibelga.be</a> .	
02 739 52 11.	<b>IBDE (HYDROBRU)</b> (Eau) : interventions urgentes – <a href="http://www.ibde.be">www.ibde.be</a> .	
0800 33 700.	<b>PROXIMUS</b> (Téléphone) : problème de ligne.	
BUREAUX DE POSTE.		
<a href="http://www.bpost.be">www.bpost.be</a> .		
<b>CENTRE.</b> Siège Social – 1 boulevard Anspach. 41-43 rue Stévin.		
02 201 23 45.	<b>LAEKEN.</b> 32 rue Tielemans. 13 avenue de la Brise.	
<b>HAREN.</b> 1031 chée de Haecht (à 1140 Evere).		
ÉGOUTS.		
0800 901 07.	<b>EN VOIRIE PUBLIQUE COMMUNALE.</b> Égout bouché.	
02 739 52 11.	<b>EN IMMEUBLE PRIVÉ.</b> Odeurs d'égouts et égouts privés bouchés <b>VIVAQUA</b> (24h/24). <a href="http://www.vivaqua.be">www.vivaqua.be</a> .	
URBANISME.		
02 279 29 29.	<b>CALL CENTER.</b>	
TOURISME & LOISIRS.		
02 513 89 40.	<b>TOURISME INFORMATION.</b>	
ENVIE D'UN NOUVEAU CHALLENGE ? LA VILLE DE BRUXELLES RECRUTE !		
Postulez sur <a href="http://jobs.bruxelles.be">jobs.bruxelles.be</a> .		

**HÔTEL DE VILLE.**  
Grand-Place.  
1000 Bruxelles.  
02 279 22 11.



## Collège des Bourgmestre et Échevins.



**PHILIPPE CLOSE.**

**BOURGMESTRE.**  
[philippe.close@brucity.be](mailto:philippe.close@brucity.be).



**BENOIT HELLINGS.**

**PREMIER ÉCHEVIN.**  
Climat et Sports.  
[benoit.hellings@brucity.be](mailto:benoit.hellings@brucity.be).



**FAOUZIA HARICHE.**

**ÉCHEVINE.**  
Instruction publique,  
Jeunesse et Ressources  
humaines.  
[cabinet.f.hariche@brucity.be](mailto:cabinet.f.hariche@brucity.be).



**BART DHONDT.**

**ÉCHEVIN.**  
Mobilité et Travaux publics.  
[bart.dhondt@brucity.be](mailto:bart.dhondt@brucity.be).



**FABIAN MAINGAIN.**

**ÉCHEVIN.**  
Affaires économiques,  
Emploi, Smart City et  
Simplification administrative.  
[fabian.maingain@brucity.be](mailto:fabian.maingain@brucity.be).



**AHMED EL KTIBI.**

**ÉCHEVIN.**  
État civil, Population et  
Solidarité internationale.  
[ahmed.elktibi@brucity.be](mailto:ahmed.elktibi@brucity.be).



**ZOUBIDA JELLAB.**

**ÉCHEVINE.**  
Espaces verts et  
Propreté publique.  
[zoubida.jellab@brucity.be](mailto:zoubida.jellab@brucity.be).



**ANS PERSOONS.**

**ÉCHEVINE.**  
Urbanisme, Espaces publics,  
Culture et Enseignement  
néerlandophones.  
[ans.persoons@brucity.be](mailto:ans.persoons@brucity.be).



**ARNAUD PINXTEREN.**

**ÉCHEVIN.**  
Petite Enfance,  
Participation citoyenne  
et Rénovation urbaine.  
[arnaud.pinxteren@brucity.be](mailto:arnaud.pinxteren@brucity.be).



**DELPHINE HOUBA.**

**ÉCHEVINE.**  
Culture, Tourisme et  
Grands événements.  
[delphine.houba@brucity.be](mailto:delphine.houba@brucity.be).



**KHALID ZIAN**

**ÉCHEVIN**  
Logement, Patrimoine public  
et Égalité des chances  
[cabinet.k.zian@brucity.be](mailto:cabinet.k.zian@brucity.be)



**KARINE LALIEUX.**

**PRÉSIDENTE DU CPAS.**  
(Centre Public  
d'Action Sociale).  
[karine.lalieux@brucity.be](mailto:karine.lalieux@brucity.be).



**LUC SYMOENS.**

**SECRÉTAIRE COMMUNAL.**  
[luc.symoens@brucity.be](mailto:luc.symoens@brucity.be).

**Le Brusseleir 151.**  
novembre 2019.  
• Magazine d'information de la Ville de Bruxelles.  
• **Editeur responsable** : Luc Symoens – Hôtel de Ville – Grand-Place – 1000 Bruxelles.  
• **Coordination de la rédaction** : Sébastien Pardon.

• **Secrétariat de rédaction** : Carole Aroca Villegas.  
• **Rédacteurs** : Marie Thieffry, Francis Lenoir, Carline Taymans, Ria Vander Perre.  
• **Réalisation** : Twogether & Partners – 119 av. Cogen – 1180 Bruxelles.  
• **Coordination générale** : Damien Vanheuverzwijn.

• **Coordination** : Mark De Geest.  
• **Conception graphique** : Michel Croes.  
• **Photos** : Eric Danhier.  
• **Tirage** : 100.000.  
• **Pour nous contacter** : Cabinet du Bourgmestre – Hôtel de Ville – Grand-Place – 1000 Bruxelles.  
Téléphone : 02 279 50 34.  
Fax : 02 279 50 27.  
e-mail : [brusseleir@brucity.be](mailto:brusseleir@brucity.be).



Le Brusseleir respecte l'environnement. Il est entièrement imprimé sur papier non chloré.





**J'aime  
salir ma ville.**



**Je jette ma clope  
par terre !**

**Ik hou**

**van een vuile stad.**



**Ik gooi mijn peuk  
op de grond!**



**TOUS ENSEMBLE** POUR UNE VILLE PLUS ~~CRASSE~~ **PROPRE**  
**ALLEMAAL SAMEN** VOOR EEN ~~SMERIGERE~~ **NETTERE** STAD.

**NETTERE**

#BXLOVE

WWW.BRUXELLES.BE • WWW.BRUSSEL.BE

