



LA VILLE
DE STAD

le
de

brusseleir

05.20
156

BRUXELLES | BRUSSEL • LAEKEN | LAKEN • NEDER-OVER-HEEMBEEK • HAREN

FLEURISSEZ
VOTRE RUE !
M3, LE MÉTRO
NORD-SUD.

**CONTINUEZ À PRENDRE SOIN
DE VOUS ET DES AUTRES !**

**BLIJF DOORGAAN MET TE ZORGEN
VOOR JEZELF EN DE ANDEREN.**



4

À LA UNE | OP DE COVER
COVID-19

Comment contacter la Ville ?
Les bons plans du confinement ?
Het coronavirus en wat u moet weten.

À LA DEUX | IN DE KIJKER
Des fleurs partout !
Overall bloemen!

Fleurir vos jardins et balcons.
Laat uw straat meegenieten van uw bloemen.

24



PORTRAIT | PORTRET

Maité Dupont,
Une 'Fab Lady' dans l'urgence !
'Fab Lady' met oplossingen!

Produire des équipements indispensables.
Absolately Fab: het fablab maakt maskers.

28



Chères Bruxelloises,
Chers Bruxellois,

Impossible de ne pas revenir sur le COVID-19 qui était déjà le sujet principal de notre édition d'avril, mais je veux affirmer que le comportement responsable de chacun d'entre nous n'en fera pas une mauvaise habitude.

En ces moments où le coronavirus nous a contraint à revoir nos modes de fonctionnement, il nous a paru important de vous proposer un vade-mecum reprenant les mesures temporairement en vigueur pour les démarches administratives, le fonctionnement de nos services communaux, les différentes actions de soutien, ainsi que des suggestions d'opportunités culturelles, éducatives ou de délasséments virtuels.

Nous avons aussi voulu mettre en images et en commentaires les précautions auxquelles nous devons absolument nous tenir. La stricte observance de ces principes doit susciter notre implication à tous : elle favorisera à n'en pas douter l'accélération vers la sortie de crise.

Rendez-vous également en rubrique Portrait pour découvrir comment Maité Dupont a fait évoluer son Fablab afin de produire des éléments de protection indispensables au personnel hospitalier.

Bonne lecture à tous et merci pour votre attitude solidaire !

**Votre
Bourgmestre.**

**Beste
Brusselaars,**

Het kan niet anders maar COVID-19, dat al het hoofdonderwerp was van het aprilnummer, eist opnieuw bijna alle aandacht op. Maar ik wil vooral benadrukken dat het verantwoordelijke gedrag van ieder van ons ervoor zal zorgen dat het coronavirus uw *Brussel(eir)* niet blijft kapen.

Nu deze pandemie ons de voorbije weken dwong om onze manier van leven en werken te herbekijken en te herorganiseren, leek het ons belangrijk om u een overzicht te geven van de tijdelijk geldende maatregelen inzake de administratie, de werking van onze stadsdiensten, de verschillende ondersteunende maatregelen enz. We geven u ook graag nog enkele suggesties mee voor culturele, educatieve en/of virtuele ontspanning.

Verder nog foto's en commentaar over de voorzorgsmaatregelen waaraan we ons absoluut moeten houden. De strikte naleving van deze principes moet onze opdracht worden de komende weken en maanden. Dit zal ongetwijfeld helpen om sneller een einde te kunnen maken aan de gezondheids crisis.

Ten slotte raad ik u ook het portret aan van Maité Dupont en van haar fablab dat in geen tijd essentiële beschermende stukken kon produceren voor het zorg- en ziekenhuispersoneel.

Veel leesplezier en bedankt voor uw solidaire en verantwoordelijke houding!

Uw Burgemeester.



BOURGMESTRE DE LA VILLE DE BRUXELLES.
BURGEMEESTER VAN DE STAD BRUSSEL.

16 NOUVELLES | NIEUWS

Les news du mois | De nieuwtjes van de maand

30 À VOTRE SERVICE | TOT UW DIENST

Collège des Bourgmestre et Échevins
College van Burgemeester en Schepenen

26

À LA TROIS | IN DE KIJKER 2

La nouvelle ligne de métro 3 est sur les rails
Nieuwe metrolijn 3 op het goede spoor

Un projet d'envergure pour améliorer la mobilité.
Met de metro van hartje Brussel naar het noorden van Brussel en vice versa.





COVID-19.

**CONTINUEZ
À PRENDRE SOIN
DE VOUS ET
DES AUTRES !
BLIJF DOORGAAN
MET TE ZORGEN
VOOR JEZELF
EN DE ANDEREN.**



Le COVID-19 ne circule pas de lui-même, ce sont les hommes et les femmes qui le font circuler. Chacun et chacune d'entre nous peut donc agir pour limiter sa propagation en respectant les dispositions prises par les autorités. Ce vendredi 24 avril, le gouvernement fédéral a décidé de nouvelles mesures qui mèneront à un déconfinement progressif. En voici les points essentiels.

COVID-19 kan zich niet vanzelf verspreiden: u en ik kunnen het virus overdragen. Ieder van ons moet dus zijn steentje bijdragen om de verspreiding van het virus te beperken door afstand te houden en de richtlijnen van de overheden te respecteren. Op vrijdag 24 april vaardigde de federale overheid nieuwe maatregelen uit die langzaam aan toewerken naar een versoepeling van de 'zachte lockdown'.

PHASE 1A à pd 4 MAI*	vanaf 4 MEI* FASE 1A.
Ouverture des industries et des services de professionnels à professionnels.	De industrie en B2B-diensten mogen opnieuw aan de slag.
Ouverture des merceries et des magasins de tissus pour la fabrication des masques de protection.	Winkels met stoffen en benodigdheden voor het maken van mondklappers mogen openen.
Les masques de protection sont obligatoires dans les transports en commun.	Het dragen van een mondklapper is verplicht voor wie het openbaar vervoer gebruikt.
PHASE 1B à pd 11 MAI*	vanaf 11 MEI* FASE 1B.
Réouverture de tous les commerces et services, sauf l'Horeca.	Alle winkels met uitzondering van de horeca mogen weer openen.
PHASE 2 à pd 18 MAI*	vanaf 18 MEI* FASE 2.
Retour progressif à l'école qui sera limité à certaines années.	Geleidelijk aan opnieuw naar school afhankelijk van de leerjaren.
Visites familiales autorisées.	Bezoekjes aan de familie kunnen.
Excursion d'une journée en Belgique autorisée.	Ook een daguitstap in eigen land mag.
PHASE 3 à pd 8 JUIN*	vanaf 8 JUNI* FASE 3.
Reprise éventuelle et sous réserve du secteur de l'Horeca et des loisirs collectifs.	Eventueel en onder voorbehoud: de heropening van de horeca en beperkte vrijetijdsactiviteiten.
LES MESURES SUIVANTES RESTENT D'APPLICATION.	DEZE BASISMAATREGELEN BLIJVEN BEHOUDEN.
Respecter la distanciation sociale de minimum 1,5 m.	Minimum 1,5m afstand houden.
Se laver régulièrement les mains au savon.	Regelmatig grondig de handen wassen met zeep.
Si vous êtes malade, restez à la maison.	Als u zich ziek voelt, moet u zeker thuisblijven!
Les rassemblements de personnes restent interdits.	De samenkomst van meerdere personen blijft verboden.

* REMARQUE : ces mesures prises le 24 avril peuvent encore être adaptées/modifiées.
* OPGELET: de maatregelen van 24 april kunnen nog aangepast/herroepen worden.



COVID-19

DEMARCHES ADMINISTRATIVES, COMMENT FAIRE ?

S Suite aux différentes mesures prises pour lutter contre le coronavirus, les habitants vivent au ralenti. La Ville de Bruxelles a, depuis le début de la crise, pris de nombreuses dispositions pour répondre aux mesures du gouvernement fédéral. En voici les principales :

CENTRE ADMINISTRATIF.

La Ville vous demande de ne vous rendre dans les locaux du Centre administratif ou dans les bureaux de liaison de la Ville qu'en cas de nécessité absolue. Les services administratifs reçoivent désormais uniquement sur rendez-vous et dans certains cas uniquement :

- **rendez-vous** : les rendez-vous non-urgents avec les services administratifs sont postposés. Le service en ligne e-guichet reste à votre disposition pour obtenir les certificats et actes administratifs ou via 'Mon dossier'.
- **pour les simples demandes d'information**, la Ville vous invite à contacter ses services via le **02 279 22 11** ou par e-mail en consultant www.bruxelles.be

BUREAUX DE LIAISON.

Les bureaux de liaison de Haren et Nord-Est sont actuellement fermés. Les bureaux de liaison de Laeken, Louise et de Neder-Over-Heembeek restent ouverts pour les retraits de documents d'identité (carte d'identité, passeport et permis de conduire) du lundi au mercredi.

www.bruxelles.be/bureaux-de-liaison.

CARTES D'IDENTITÉ, PASSEPORTS ET PERMIS DE CONDUIRE.

Plus aucun citoyen ne sera reçu actuellement sans rendez-vous. Seuls les retraits de cartes d'identité (de séjour), passeports et permis de conduire se feront sans rendez-vous, uniquement du lundi au mercredi. Les autres opérations sont considérées non-urgentes. Les services restent toutefois à votre disposition pour répondre à toutes vos demandes par e-mail :

- **ci-ik.dem@brucity.be** (questions relatives aux cartes d'identité).
- **home@brucity.be** (personnes en maison de repos ou ne pouvant pas se déplacer).
- Les demandes de passeport et de permis de conduire sont momentanément suspendues. Si vous avez une urgence, vous pouvez adresser un mail :
- **permisdeconduire@brucity.be** (permis de conduire).
- **populationbruxellesbevolkingbrussel@brucity.be** (passeports).

02 279 32 60.

CHÔMAGE, DEMANDE DE PENSION ET ZONE PIÉTONNE.

Le service est accessible sur rendez-vous pour les opérations urgentes :

- **chômage** (contrôle du pointage à temps partiel) : procédure simplifiée par l'ONEM, il n'est plus nécessaire de se rendre à l'administration communale jusqu'à nouvel ordre.
- **demande de pension.**
- **certaines opérations zone piétonne.**

Pour prendre rendez-vous, prenez contact avec le service au 02 279 62 20 ou au 02 279 32 70 pour la zone piétonne.

EXTRAITS D'ACTES D'ÉTAT CIVIL ET EXTRAITS DE CASIER JUDICIAIRE.

Il est possible de commander par mail, à tout moment, les documents suivants :

- extraits d'actes d'état civil (document électronique – gratuit) : **etatcivil@brucity.be** ou **02 279 62 10**.
- extraits de casier judiciaire (document envoyé par poste et gratuit) : **casierjudiciaire.dem@brucity.be** ou **02 279 62 20**.

CARTES DE STATIONNEMENT

Vous pouvez commander par mail, à tout moment, les cartes de stationnement (document électronique – payant) via **circulation-verkeer@brucity.be** ou **02 279 62 20**.

MARIAGES.

Les mariages civils se déroulent dorénavant uniquement en présence des conjoints, de leurs témoins et de l'officier de l'état civil (personne d'autre n'est actuellement admis). Les rendez-vous aux guichets sont limités aux mariages fixés courant du mois de mai. Tous les autres rendez-vous seront reportés. Le Service Mariages est joignable de 8h30 > 12h et de 13h > 15h30 par téléphone pour toutes questions complémentaires, annulation ou report de mariage : **02 279 34 40**.

DÉCLARATIONS DE NAISSANCE.

Les rendez-vous aux guichets pour les déclarations de naissance sont limités. Le Service Naissance de la Ville met actuellement tout en place pour permettre de déclarer la naissance d'un enfant dans le délai de 15 jours légaux. Tous les rendez-vous pour les reconnaissances devront être reportés. Les prises de rendez-vous se font désormais exclusivement par téléphone (accueil téléphonique **02 279 34 30** : du lundi au vendredi de 9h30 > 12h30 et de 14h30 > 16h) ou par e-mail à l'adresse **naissances-geboorten@brucity.be**. Il n'est actuellement plus possible de prendre rendez-vous en ligne. Le service accueillera uniquement les citoyens sur rendez-vous.



ONZE ADMINISTRATIE IN DEZE CORONATIJDEN.

De verschillende maatregelen om het coronavirus te bestrijden hebben een grote impact op het leven van de inwoners. Sinds de uitbraak van de gezondheidscrisis nam de Stad heel wat beslissingen om deze maatregelen van de federale overheid na te leven. Dit zijn de belangrijkste:

ADMINISTRATIEF CENTRUM.

De Stad vraagt haar inwoners om niet naar het Administratief Centrum of de verbindingsbureaus van de Stad te gaan, tenzij het echt nodig is. Bij de administratieve diensten wordt u nu enkel in bepaalde gevallen en op afspraak ontvangen:

- **afspraak**: niet-dringende afspraken met de stadsdiensten worden uitgesteld. Het e-loket of 'Mijn dossier' (online diensten) blijven beschikbaar om certificaten en administratieve documenten aan te vragen.
- **informatie**: voor eenvoudige vragen kunt u contact opnemen via het nummer **02 279 22 11** of per e-mail. De e-mailadressen vindt u op onze website.

VERBINDINGSBUREAUS.

De verbindingsbureaus Haren en Noord-Oost zijn momenteel gesloten. De verbindingsbureaus van Laken, Louiza en Neder-Over-Heembeek blijven van maandag tot en met woensdag open voor de afhandeling van identiteitsdocumenten (identiteitskaart, paspoort en rijbewijs).

www.brussel.be/verbindingsbureaus.

IDENTITEITSKAARTEN, PASPOORTEN EN RIJBEWIJZEN.

Er worden momenteel geen burgers meer ontvangen zonder afspraak. Enkel het afhalen van identiteits- en verblijfskaarten, paspoorten en rijbewijzen kan nog zonder afspraak, uitsluitend van maandag tot en met woensdag.

Andere zaken worden als niet-dringend beschouwd. De diensten blijven wel tot uw beschikking om uw vragen per e-mail te beantwoorden:

- **ci-ik.dem@brucity.be** (vragen over identiteitskaarten).
- **home@brucity.be** (personen in rusthuizen die zich niet kunnen verplaatsen).
- Paspoort- en rijbewijsaanvragen worden tijdelijk opgeschort. In een noodgeval kunt u een e-mail sturen:
- **rijbewijzen.dem@brucity.be** (rijbewijzen).
- **populationbruxellesbevolkingbrussel@brucity.be** (paspoorten).

02 279 32 60.

WERKLOOSHEID, PENSIENAANVRAAG EN VOETGANGERSZONE.

De dienst is op afspraak toegankelijk voor dringende zaken:

- **deeltijds werklozen**: vereenvoudigde procedure RVA. U hoeft voortlopig niet bij de stadsdiensten langs te gaan.
- **pensioenaanvraag.**
- **bepaalde handelingen in de voetgangerszone.**

Afspraak maken? Neem contact op met de dienst op 02 279 62 20 of 02 279 32 70 voor de voetgangerszone.

UITTREKSELS BURGERLIJKE STAND EN STRAFREGISTER.

U kunt op elk moment de volgende documenten online aanvragen:

- uittreksels van de burgerlijke stand (elektronisch document – gratis): **burgerlijkestand@brucity.be** of **02 279 62 10**.
- uittreksels uit het strafregister (document wordt gratis per post bezorgd): **strafregister.dem@brucity.be** of **02 279 62 20**.

PARKEERKAARTEN.

U kunt op elk moment parkeerkaarten per e-mail aanvragen (elektronisch document – tegen betaling) via **circulation-verkeer@brucity.be** of **02 279 62 20**.

HUWELIJKEN.

Burgerlijke huwelijken vinden momenteel enkel plaats in aanwezigheid van de echtgenoten, hun getuigen en de ambtenaar van de burgerlijke stand (niemand anders wordt toegelaten).

Afspraken aan het loket zijn beperkt tot bruiloften gepland in mei. Alle andere afspraken worden uitgesteld.

De dienst Huwelijken is telefonisch bereikbaar van 8u30 > 12u & 13u > 15u30 voor bijkomende vragen, annulering of uitstel van het huwelijk: **02 279 34 40**.

GEBORTEN.

De afspraken aan het loket voor geboorteaangiften zijn beperkt. De dienst doet zijn uiterste best om de geboorteaangifte van een kind mogelijk te maken binnen de wettelijke termijn van 15 dagen. Alle afspraken voor erkenningen moeten uitgesteld worden. Een afspraak maken kan momenteel enkel telefonisch (bereikbaar op **02 279 34 30** van maandag tot vrijdag van 9u tot 12u30 en van 14u30 tot 16u) of per e-mail naar **naissances-geboorten@brucity.be**.

Het is op dit ogenblik niet meer mogelijk om online een afspraak te maken. De dienst ontvangt de burgers uitsluitend op afspraak.



AUTRES MESURES.



CONSEIL COMMUNAL À SUIVRE EN DIRECT.

Les Conseils communaux peuvent être suivis en direct depuis le site Internet de la Ville de Bruxelles via la page d'accueil (www.bruxelles.be) ou via la page : www.bruxelles.be/conseil-live le jour du Conseil Communal. Il est demandé au public de ne pas se rendre sur place. Les prochaines séances sont prévues les 11 et 25 mai, en direct.

ESPACES VERTS ET AIRES PUBLIQUES DE JEUX.

La plupart des parcs et espaces verts à Bruxelles restent ouverts pendant les mesures prises pour lutter contre le coronavirus. Des règles sanitaires strictes sont toutefois à respecter :

- les plaines de jeux, les jeux de ballon ou jeux collectifs, sont interdits,
- il est interdit de pratiquer d'activités de groupe comme le jogging à plusieurs ou se poser pour un pique-nique sur une pelouse,
- d'une manière générale, il convient d'éviter de rester immobile,
- pour les femmes enceintes et les seniors : maximum une personne par banc et pas plus de 5 minutes,
- n'hésitez pas à revenir plus tard au parc s'il est particulièrement fréquenté,
- cracher est naturellement strictement interdit.

Pour retrouver les espaces verts de la Ville : www.bruxelles.be/parcs-et-jardins.

CIMETIÈRES.

Les 4 cimetières de la Ville sont fermés au public jusqu'à nouvel ordre. Seules pourront avoir lieu des funérailles prévues.

MAGASINS, MARCHÉS ET HORECA.

L'ensemble des commerces sont fermés depuis le 18 mars à l'exception des pharmacies et des magasins d'alimentation, des librairies, des laveries et désormais des magasins de bricolage et jardineries. Les marchés sont également annulés depuis le 18 mars y compris les stands alimentaires. Les restaurants et les cafés sont également fermés. Les commandes à emporter et les livraisons à domicile sont possibles selon les cas (www.commercelocal.brussels). Les friteries restent ouvertes au public.

MESURES DE SOUTIEN AUX COMMERÇANTS.

Pour limiter l'impact économique du coronavirus, la Ville rappelle les mesures de soutien mises actuellement en place :

Niveau fédéral.

- Tous les indépendants et les sociétés peuvent solliciter :
- un report de paiement pour la TVA, le précompte professionnel, les charges sociales et patronales.
- un revenu de remplacement pour les indépendants (droit passerelle).
- le recours au chômage temporaire pour les sociétés.

Niveau régional.

Tous les établissements et les commerces de détail qui ont été contraints de fermer sur base de l'article 1 du décret ministériel du 23 mars 2020, en ce compris les restaurants proposant des repas à emporter et les hôtels, qui n'étaient quant à eux pas dans l'obligation de fermer, mais aussi les forains et les commerçants ambulants, ainsi que les

salons de coiffure, les loueurs vidéocassettes, les carwash, les librairies et les agences immobilières, peuvent solliciter :

- une prime unique et forfaitaire de 4.000 euros pour les entreprises ayant moins de 50 équivalents temps plein (ETP) : werk-economie-emploi.brussels/fr/prime-covid-19.
- pour les entreprises de plus de 50 (ETP), le gouvernement bruxellois a pour objectif d'accorder des prêts via finance.brussels, ce qui correspond à une aide plus adaptée à leurs besoins.
- un soutien administratif sera aussi octroyé aux commerçants pour remplir leurs formalités, via le 1819.brussels.

Les exploitants de taxis et de location de voitures pourront solliciter une prime de 3000 euros.

Les entrepreneurs et les microentreprises de moins de 5 ETP (Équivalent Temps Plein) pourront solliciter une prime de 2000 euros s'ils ont connu une baisse significative de leur activité suite aux mesures de lutte contre le Covid 19.

Niveau communal.

Plusieurs mesures de soutien aux commerçants sont mises en place :

- suspension de la perception des loyers commerciaux de la Régie Foncière de la Ville et du CPAS pour les mois d'avril et mai 2020.
- les taxes pour les marchés, kiosques et ambulants ne seront pas réclamées pour cette même période.
- la redevance terrasse annuelle sera aussi réduite de 50 % pour soutenir spécialement le secteur de l'horeca.

NUMÉROS PRIORITAIRES UTILES

Centre de crise coronavirus (8h à 20h).

0800 14 689.

Urgence médicale.

112.

Urgence nécessitant une protection

101.

Violence conjugale.

0800 300 30.

Besoin d'une aide sociale (difficultés pour les courses, médicaments, poste, conseil, gérer les enfants...).

0800 35 243.

(BXL Soutien).

ou

02 808 96 54.

(Covid-Solidarity).

ou via Internet

solidair.brussels.

Soutien aux parents.

0471 414 333.

Écoutes enfants gratuit-anonyme-7j/7.

103.

SOS Viol.

0800 98 100.

SamuSocial.

0800 99 340.

Service de soutien psychologique (24h/24).

107.

Centre de prévention du suicide.

0800 32 123.

Pas de médecin Généraliste.

1710.

(en semaine de 8h à 19h) ou

1733.

(le soir et le we).

Trouver un médecin sur Internet.

doctor-brussels.be.

Urgences Dentaires Bruxelles.

0471 17 17 29.

ANDERE MAATREGELEN.

GEMEENTERAAD LIVE VOLGEN.

U kunt de zitting van de gemeenteraad live volgen via de homepage van de website van de Stad (www.brussel.be) of de pagina www.brussel.be/volg-live-de-gemeenteraad. De Stad vraagt haar inwoners om niet ter plaatse te komen. De volgende zittingen en live-uitzendingen vinden plaats op 11 en 25 mei om 16u.

GROENE RUIMTEN EN OPENBARE SPEELTUINEN.

De meeste parken en groene ruimten in Brussel blijven open tijdens de maatregelen in de strijd tegen het coronavirus. De bezoekers moeten er wel de gezondheidsmaatregelen strikt naleven!

- De speeltuinen zijn gesloten en bal- en groepsspellen zijn verboden.
 - Activiteiten in groep zoals joggen of picknicken op het gras met verschillende personen zijn niet toegelaten.
 - Vermijd in het algemeen om ergens stil te zitten of te blijven staan.
 - Zwangere vrouwen en senioren mogen wel op een bank zitten, maar niet meer dan één persoon per bank en niet langer dan vijf minuten.
 - Als het al erg druk is in het park, keer dan later terug.
 - Spuwen is uiteraard absoluut verboden!
- Een overzicht van de groene ruimten in de Stad vindt u hier: www.brussel.be/parken-en-tuinen.

BEGRAAFPLAATSEN.

De vier begraafplaatsen van de Stad zijn voorlopig gesloten voor het publiek. Enkel de geplande begrafenissen kunnen er plaatsvinden.



WINKELS, MARKTEN EN HORECA.

De meeste winkels zijn sinds 18 maart gesloten met uitzondering van apotheken, voedings- en doe-het-zelfzaken, krantenwinkels en wassalons. Ook de markten zijn sinds die datum afgelast, inclusief de voedingskramen. Restaurants en cafés zijn gesloten. Afhaling of levering aan huis is in bepaalde gevallen nog mogelijk (www.lokaalhandelaar.brussels). Frituren blijven wel open.

STEUNMAATREGELEN VOOR HANDELAARS.

Hierbij nog even een overzicht van de steunmaatregelen die de economische impact van het coronavirus moeten beperken.

Federale steun.

- Alle zelfstandigen en handelaars kunnen een aanvraag indienen voor:
- uitstel van betaling van btw, bedrijfsvoorheffing, sociale lasten en vennootschapsbelasting.
- een vervangingsinkomen (overbruggingsrecht) voor de zelfstandigen.
- de bedrijven kunnen tijdelijke werkloosheidsregelingen aanvragen.

Gewestelijke steun.

Alle handelszaken en winkels die moesten sluiten op grond van artikel 1 van het Ministerieel Besluit van 23 maart 2020, inclusief restaurants die afhaalmaaltijden aanbieden en hotels, die niet verplicht moesten sluiten, maar ook foorkramers, straatverkopers, kapsalons, videoverhuurders, carwashes, krantenwinkels en vastgoedkantoren, kunnen een aanvraag indienen voor:

- een eenmalige premie van 4.000 euro voor ondernemingen met minder dan 50 voltijdsequivalenten (VTE): werk-economie-emploi.brussels/nl/premie-covid-19
- voor ondernemingen met minder dan de 50 VTE wil de Brusselse regering leningen aanbieden via finance.brussels, een steun die beter is afgestemd op de noden van deze bedrijven
- administratieve ondersteuning aan handelaars bij het invullen van hun aanvraagformulieren via 1819.brussels.

De uitbaters van taximaatschappijen en wagenverhuur kunnen aanspraak maken op een premie van 3.000 euro.

Kleine bedrijven met minder dan 5 VTE (voltijdsequivalenten) kunnen een premie aanvragen van 2.000 euro als ze een aanzienlijke omzetzaling kenden door de COVID-19-maatregelen.

Gemeentelijke steun

De Stad biedt verschillende steunmaatregelen voor de handelaars:

- opschorting van de inning van handelshuren door de Grondregie en het OCMW voor april en mei 2020.
- kwijtschelding van de belastingen voor markten, kiosken en straatverkopers voor dezelfde periode.



COVID-19

- des réponses à l'ensemble de leurs questions au numéro **0800 20 035**, accessible tous les jours de 8h à 20h (appel gratuit).
- une formation pour digitaliser leur activité économique pendant cette période de confinement, via la plateforme de formation dédiée aux commerçants qui souhaitent développer leur propre e-commerce.

Il s'agit ici d'une première série de dispositions qui seront renforcées ultérieurement par des mesures complémentaires ainsi qu'un plan de relance 'post-crise'.

Composez le 1819 (entreprendre à Bruxelles).

NUMÉROS D'INFO POUR LES COMMERÇANTS.

Le Département des Affaires économiques de la Ville dispose d'un numéro pour tous les commerçants :

- **0800 20 035** (tous les jours de 8h à 20h). Les services restent également joignables :
- Cellule Marchés : **02 279 25 20** et/ou marches.markten@brucity.be.
- Cellule Horeca : **02 279 22 60** et/ou horeca@brucity.be.
- Cellule Animation commerciale : **02 279 25 30** et/ou animations.eco.animaties@brucity.be.

COMMISSARIATS.

L'ensemble des commissariats de quartier sont temporairement fermés. Les services de police vous accueillent 24h/24 et 7j/7 dans les 4 commissariats centraux :

- CENTRE : **02 279 77 11**.
- LAEKEN : **02 279 88 10**.
- IXELLES-LOUISE : **02 279 84 16**.
- NEDER-OVER-HEEMBEEK/HAREN : **02 279 81 10** ou **02 279 89 10**.

CPAS ET COLIS ALIMENTAIRES.

Les antennes sociales du CPAS de la Ville de Bruxelles restent ouvertes et joignables via les moyens de communication habituels. Un numéro vert supplémentaire est également mis à votre disposition :

- **0800 35 237**.

Le Resto du Cœur de Laeken, lié au CPAS, est actuellement fermé mais les Colis du Cœur continuent de fonctionner. L'asbl distribue des colis alimentaires à ceux qui en ont besoin.

PERSONNES SANS-ABRI.

La Ville a rouvert ses fontaines d'eau potable pour aider les personnes sans-abri. Pour garantir la continuité de la distribution des repas aux personnes sans-abri, l'asbl Opération Thermos poursuit ses activités. L'opération se tient actuellement à l'entrée du parking Albertine, rue des Sols.

- www.operationthermos.be – **02 569 45 15**.

ENSEMBLE DES MESURES PRISES.

Pour connaître l'ensemble des mesures adoptées (pour la Région de Bruxelles-Capitale) pour limiter la propagation du COVID-19 :

- Mesures coronavirus en Région de Bruxelles-Capitale : coronavirus.brussels.
- Questions fréquemment posées (FAQ) : www.info-coronavirus.be/fr/faq/.



- de jaarlijkse terrasprijs wordt met 50% verlaagd om vooral de horeca te ondersteunen.
- antwoord op al hun vragen via het gratis nummer **0800 20 035**, dagelijks bereikbaar van 8u tot 20u.
- een opleiding om hun economische activiteit in deze periode te digitaliseren via een opleidingsplatform voor handelaars die hun e-commerce willen ontwikkelen.

Dit is een eerste reeks maatregelen die nog zal aangevuld worden met extra maatregelen en een post-crisis-herstelplan.

Bel 1819 (ondernemen in Brussel).

GRATIS NUMMER VOOR HANDELAARS.

Het departement Economische Zaken van de Stad opende een gratis nummer voor alle handelaars die vragen hebben:

- **0800 20 035** (dagelijks van 8u tot 20u). De diensten blijven ook bereikbaar:
- Cel Markten: **02 279 25 20** en/of marches.markten@brucity.be.
- Cel Horeca: **02 279 22 60** en/of horeca@brucity.be.
- Cel Commerciële Animatie: **02 279 25 30** en/of animations.eco.animaties@brucity.be.

POLITIEKANTOREN.

Alle wijkcommissariaten zijn tijdelijk gesloten. U kunt wel elke dag en de klok rond terecht in de vier centrale commissariaten:

- CENTRUM: **02 279 77 11**.
- LAEKEN: **02 279 88 10**.
- ELSENE-LOUIZA: **02 279 84 16**.
- NEDER-OVER-HEEMBEEK/HAREN: **02 279 81 10** of **02 279 89 10**.

OCMW EN VOEDSELPAKKETTEN.

De sociale antennes van het OCMW van de Stad blijven open en zijn bereikbaar via de gebruikelijke communicatiekanalen. Er werd ook een extra gratis nummer geopend:

- **0800 35 237**.

Het Resto du Cœur in Laken, dat samenwerkt met het OCMW, is voorlopig gesloten. Colis du Cœur blijft wel operationeel. Deze vzw biedt voedselpakketten aan al wie ze nodig heeft.

DAKLOZEN.

De Stad heropende haar drinkwaterfontein om daklozen te helpen. De bedeling van maaltijden aan daklozen wordt voortgezet door de vzw Opération Thermos. Deze voedselbedeling vindt nu plaats bij de ingang van de parkeergarage Albertina, Stuijversstraat.

- www.operationthermos.be – **02 569 45 15**.

ALLE GENOMEN MAATREGELEN.

Informatie over alle maatregelen die in het Brussels Hoofdstedelijk Gewest van kracht zijn om de verspreiding van COVID-19 tegen te gaan vindt u op volgende websites:

- Maatregelen coronavirus in het Brussels Hoofdstedelijk Gewest: coronavirus.brussels.
- Veelgestelde vragen (FAQ): www.info-coronavirus.be/nl/faq/.

LES BONS PLANS DU CONFINEMENT ! BLIJF-THUISTIPS.



Ce que la photo nous raconte... Photographies du Vieux-Bruxelles au début du 20^e siècle. | Foto's uit de tijd van 'Brussel was toen nog...'

Parmi les mesures prises pour ralentir la propagation du coronavirus (COVID-19) il y a le confinement. Rester chez soi est un acte citoyen, pour soi et pour les autres. Découvrez ici un florilège d'activités et d'idées pour passer le temps autrement tout en restant chez soi !

PHOTOS D'ÉPOQUE.

L'exposition *Ce que la photo nous raconte... Photographies du Vieux-Bruxelles au début du 20^e siècle* devait montrer quelque 1.200 photos aux Halles Saint-Géry à partir du 2 avril 2020. Vu le contexte, l'ouverture est postposée au 1^{er} septembre. En attendant, une exposition virtuelle des photos est déjà disponible. Elle révèle la collection de photographies réalisées par le Comité d'Études du Vieux-Bruxelles, il y a plus de 100 ans. Un tirage de cette collection est conservé à la Bibliothèque artistique de l'Académie royale des Beaux-Arts de Bruxelles (ArBA-EsA) et a bénéficié d'une récente numérisation et d'une remarquable valorisation. <http://imagier.be/photos-VxB/>.

TÉMOIGNER DU CONFINEMENT.

Le Service des Archives de la Ville de Bruxelles est actuellement fermé au public, mais il a lancé un appel aux citoyens pour collecter des messages, des vidéos et des traces de ce confinement. Sur Facebook, depuis le début du confinement, les Archives ont également publié plusieurs séries de photos anonymes dans leurs collections afin de faire appel à la connaissance des Bruxellois pour les identifier. <https://archives.bruxelles.be/collecte-temoignages-coronavirus>.

Thuisblijven is één zaak maar die zee van tijd op een nuttige, leerrijke of ontspannende manier doorbrengen, is een andere. U vindt hier een reeks ideeën die u op weg helpen, zonder dat u het huis uit moet!

OUDE FOTO'S.

De tentoonstelling *Ce que la photo nous raconte... Photographies du Vieux-Bruxelles au début du 20^e siècle* moest op 2 april openen in de Sint-Gorikshallen. Er zouden zowat 1.200 oude foto's van Brussel in het begin van de 20e eeuw te zien zijn. Door de maatregelen tegen het coronavirus is de fototentoonstelling uitgesteld tot 1 september 2020. In afwachting kunt u ze wel al virtueel bezoeken. De tentoonstelling is gebaseerd op de meer dan 100 jaar oude fotocollectie van het Comité d'Études du Vieux-Bruxelles. Een deel ervan komt uit de kunstbibliotheek van de Académie royale des Beaux-Arts de Bruxelles (ArBA-ESA) en is recent gedigitaliseerd en opgeknapt. <http://imagier.be/photos-VxB/>.

GETUIGENISSEN CORONAVIRUS.

Het Archief van de Stad is tijdelijk gesloten om berichten, video's en sporen van deze lockdown te verzamelen. Sinds het begin van de lockdown plaatste het Stadsarchief verschillende anonieme foto's op Facebook om de Brusselaars te vragen deze foto's te identificeren. www.brussel.be/inzameling-getuigenissen-coronavirus.



COVID-19



Ambiance Punksfeer

Commerces de proximité.
Koop zoveel mogelijk lokaal.



COMMERCE DE PROXIMITÉ.

Certains commerces se sont organisés pour offrir un service de livraison dans votre quartier : alors que le secteur de l'HoReCa (Hôtellerie-Restauration-Café) subit de plein fouet les effets des mesures de confinement, certains livrent désormais à domicile ou proposent du take-away. Alors n'hésitez pas, vos commerçants de proximité ont besoin de votre fidélité ! Plus d'infos sur www.commercelocal.brussels.

BIBLIOTHÈQUES DE LA VILLE.

Les bibliothèques sont fermées au public. Cependant, un système d'enlèvement ('take-away') de livres a été organisé dans certaines bibliothèques. Réservez aux personnes inscrites et en règle pour emprunter, il suffit d'envoyer un courriel à bp1@brucity.education (Centre) ou à bp2@brucity.education (Nord) avec ses coordonnées et les références de l'ouvrage souhaité. Un rendez-vous est ensuite fixé et l'ouvrage est remis au lecteur. Pour les retours, il est préférable d'attendre la reprise normale des activités. Les Bibliothèques des Riches-Claires, de Laeken et de Fernand Brunfaut proposent ce service. Plus d'infos sur www.bruxelles.be/mesures-coronavirus-de-la-ville-de-bruxelles (sous l'onglet 'bibliothèques').

COULISSES DE L'ART CONTEMPORAIN.

Pendant le confinement, le secteur culturel continue de vivre avec le mot-dièse #MuseumAtHome, une campagne lancée par Brussels Museum via ses réseaux sociaux pour encourager les musées et centres d'art à résister et à continuer à partager leurs trésors en ligne. Parmi eux : la CENTRALE for contemporary art ouvre virtuellement ses portes, permettant aux personnes connectées de jeter un œil dans les coulisses des expositions de la CENTRALE via une vidéo Vimeo. <https://vimeo.com/centralebrussels>.

VISITER L'HÔTEL DE VILLE... EN LIGNE.

Les visites prévues tous les mercredis et dimanches étant suspendues, l'Hôtel de Ville de Bruxelles s'offre, virtuellement, aux visiteurs. Sur le site de la Ville, ce chef-d'œuvre de l'architecture néogothique continue de raconter, virtuellement, l'histoire de Bruxelles, ses drames et ses fastes. Ce chef-d'œuvre artistique, symbole de la commune se dévoile tout autant en ligne, si ce n'est plus : Salle du Conseil Communal, Salle des Mariages, Salle Gothique... le clou du spectacle reste la salle officielle, habituellement toujours utilisée par le Bourgmestre mais ici vide et visitable à loisir. <https://www.bruxelles.be/hotel-de-ville>.

PODCASTS ET VISITE DES ÉGOUTS.

Le site du Musée des Égouts vous invite, en ligne, à découvrir son immense réseau. Une visite virtuelle agrémentée d'images de haute qualité, mais aussi en podcasts. Sur la page Facebook du Musée : anecdotes, histoire de la Senne, objets atypiques et autres activités pour enfants et adultes sont régulièrement proposées sous forme de rendez-vous. Tous les jeudis à 18h, un nouvel épisode des *Rumeurs intraterrestres*, un podcast des rumeurs les plus folles et des secrets du monde souterrain que sont les égouts de Bruxelles, contées en français par Philippe Baudot. Chaque podcast dure entre 15 et 20 minutes. À partir de 6 ans. Plus d'infos : www.bruxelles.be/podcast-et-visite-virtuelle-du-musee-des-egouts.

FINE ARTS AT HOME.

Le Musée Royal des Beaux-Arts (MRBA) s'invite chez vous pendant le confinement : des expositions virtuelles qui analysent peintures, dessins et gravures de Bruegel l'Ancien, des spécialistes qui expliquent une œuvre ou une facette d'un artiste grâce aux nombreuses séquences audio et vidéo, des collections aux œuvres numérisées en gigapixels. Le MRBA reste accessible en ligne. L'application 'Second Canvas', disponible en téléchargement, propose également cinq œuvres d'art sur lesquelles zoomer sur les détails cachés et se laisser entraîner par le conservateur qui vous fera connaître tous les coins et recoins des tableaux... www.fine-arts-museum.be/fr/actualites/second-canvas-une-nouvelle-appli-pour-la.

AMBIANCE PUNK.

Face aux mesures de confinement, l'ADAM - Brussels Design Museum, propose, pour rester dans l'ambiance punk de son expo *Punk Graphics. Too fast to live, too young to die*, une playlist 'new wave' à écouter, pourquoi pas, en télétravaillant. L'expo explore le langage visuel unique du punk tel qu'il s'est développé aux États-Unis et au Royaume-Uni grâce à des centaines de visuels. ADAM propose également des anecdotes sur ses réserves, à suivre sur Facebook et Instagram avec l'hashtag #museumathome. <https://open.spotify.com/playlist/21jpmTBK8uf2koemvBghWp>.

DE LA LOCALE HANDEL.

Sommige handelszaken passen hun dienstverlening aan en organiseren leveringen aan huis in uw wijk. In de horeca, die zwaar te lijden heeft onder de gevolgen van de lockdownmaatregelen, bieden sommige restaurants nu thuisleveringen of afhaalmaaltijden aan. Geef dus voorrang aan uw lokale handelaars, zij hebben nood aan uw steun en trouw! Meer informatie op www.lokalehandelaar.brussels.

DE BIBLIOTHEKEN VAN DE STAD.

De bibliotheken zijn gesloten voor het publiek maar sommige organiseren wel een afhaalendienst, enkel voor personen die lid zijn en voldoen aan de voorwaarden om te kunnen lenen. Bij de Nederlandstalige bibliotheken (Laken, Neder-Over-Heembeek) kunt u op afspraak boeken komen afhalen die u minstens 24 uur op voorhand aangevraagd heeft per mail naar info.bibliotheek@brucity.education. Boeken indienen kan via de inleverbus. Meer informatie vindt u op: <https://brussel-stad.bibliotheek.be>.

HEDENDAAGSE KUNST THUIS.

Tijdens de lockdown blijft de culturele sector actief. Brussels Museums lanceerde immers de campagne #MuseumAtHome via zijn sociale media om de musea en kunstencentra aan te moedigen hun schatten online te blijven delen. Ook de CENTRALE for contemporary art zet zijn deuren virtueel open zodat iedereen online een blik kan werpen achter de schermen van de tentoonstellingen van de CENTRALE: vimeo.com/centralebrussels.

OP BEZOEK IN HET STADHUIS... ONLINE.

De normale rondleidingen op woensdag en zondag zijn opgeschort, maar u kunt het Stadhuis wel nog online bezoeken. Op de website blijft dit meesterwerk van neogotische architectuur de geschiedenis van Brussel, haar drama's en pracht virtueel onthullen. Maar geen nood: u kunt via www.brussel.be/stadhuus op stap door het hele gebouw. Van de binnenkoer en kelder tot de zolder. www.brussel.be/stadhuus > virtueel bezoek.

PODCASTS EN BEZOEK RIOLENMUSEUM.

Op de website van het Riolenmuseum maakt u kennis met het immense netwerk van de Brusselse riolering via een virtueel bezoek met beelden van topkwaliteit en podcasts (in het Frans). Op de Facebookpagina van het museum vindt u regelmatig weetjes, de geschiedenis van de Zenne, bijzondere museumvoorwerpen en online activiteiten voor kinderen en volwassenen aangeboden. Elke donderdag om 18u kunt u bv. luisteren naar een nieuwe aflevering van *Rumeurs intraterrestres*, een podcast over de geheimen van de ondergrondse wereld van de Brusselse riolering, verteld (in het Frans) door Philippe Baudot. Elke podcast duurt tussen 15 en 20 minuten. Vanaf 6 jaar. www.brussel.be/podcast-en-virtueel-bezoek-riolenmuseum.

FINE ARTS AT HOME

Tijdens de lockdown nodigen de Koninklijke Musea voor Schone Kunsten van België (KMSKB) zichzelf uit bij u thuis: virtuele tentoonstellingen met analyses van de schilderijen, tekeningen

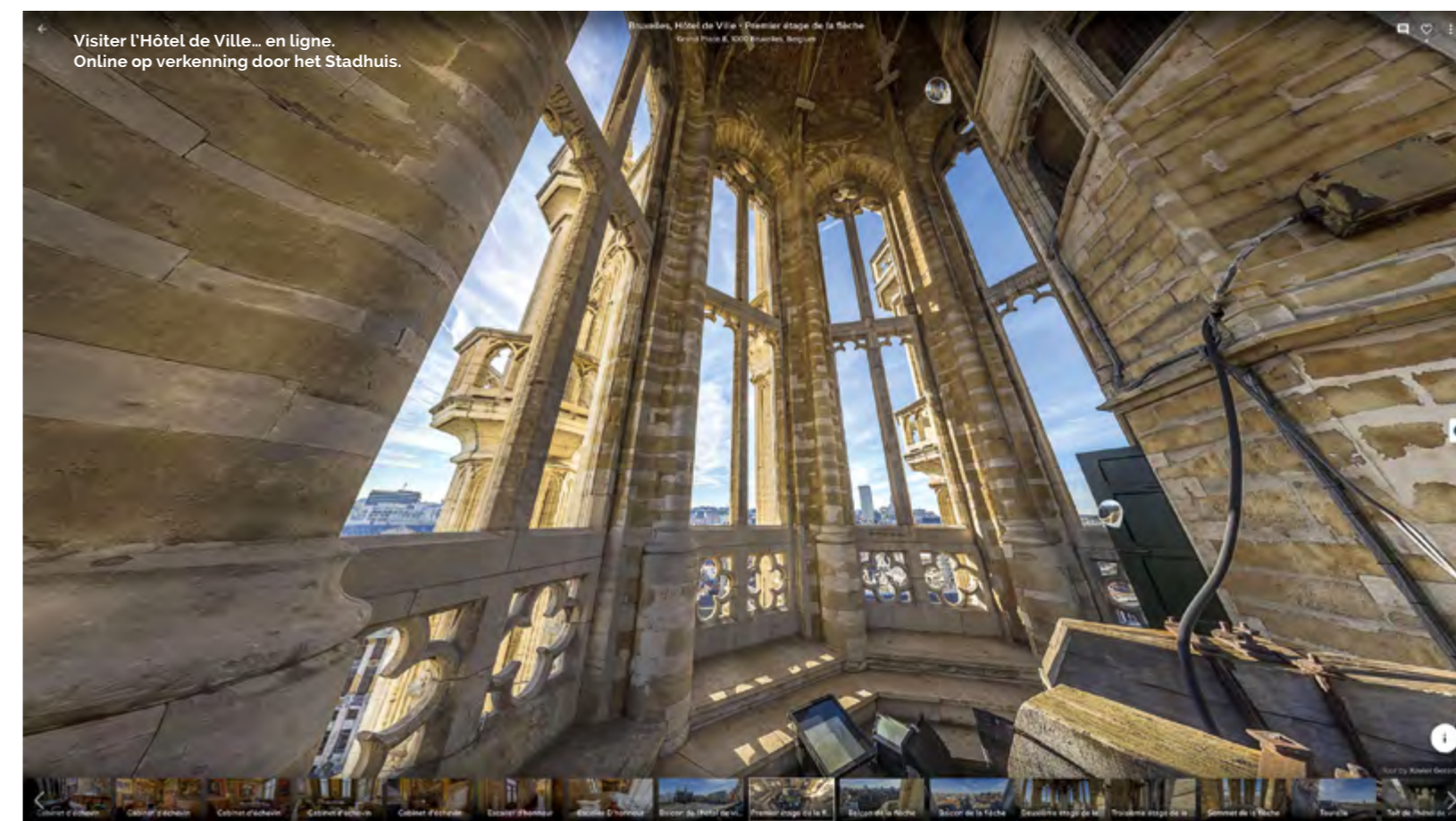
en gravures van Bruegel de Oude, specialisten die een werk of een facet van een kunstenaar belichten, aan de hand van talrijke audio- en videofragmenten, haarfijn gedigitaliseerde kunstwerken... de KMSKB blijft online toegankelijk. Via de app 'Second Canvas', die u gratis kunt downloaden, krijgt u ook vijf kunstwerken aangeboden, kunt u inzoomen op de verborgen details en u laten meeslepen door de conservator die u alle geheimen van de schilderijen leert kennen. www.fine-arts-museum.be/nl/nieuws/second-canvas-eeen-nieuwe-app-voor-de-col.

PORTIE PUNK GEZOCHT?

Om in de punksfeer van de tentoonstelling 'Punk Graphics. Too fast to live, too young to die' te blijven, stelde het ADAM - Brussels Design Museum de playlist 'New Wave' samen, die u zelfs al telewerkend kunt beluisteren... De tentoonstelling zelf verkent de unieke visuele taal van punk zoals ze zich ontwikkelde in de Verenigde Staten en het Verenigd Koninkrijk via honderden grafische items. Op Facebook en Instagram vindt u verhalen over de collecties onder de hashtag #museumathome <https://open.spotify.com/playlist/21jpmTBK8uf2koemvBghWp>.

ONLINE ONDERWIJS.

De lessen op school zijn voorlopig geschorst, maar in dit digitale tijdperk is het niet zo moeilijk om ook thuis te blijven bijleren. Op het e-learningplatform voor het lager en secundair onderwijs van de Franse Gemeenschap zijn ruim 500 cursussen beschikbaar, voor een bescheiden prijs. Inschrijven kan het hele

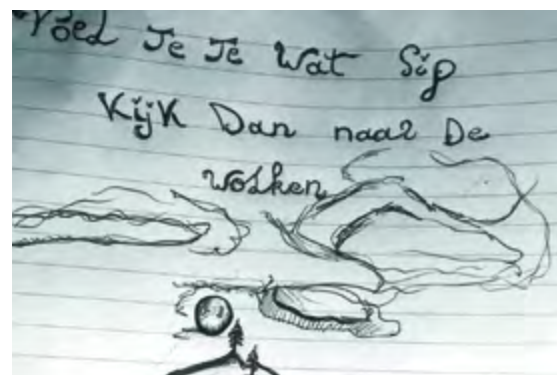


Visiter l'Hôtel de Ville... en ligne.
Online op verkenning door het Stadhuis.



COVID-19

La Maison de la Création



Masque anti-projections | Stoffen mondmaskers

COURS EN LIGNE.

Les cours ont beau être suspendus, rien n'empêche de continuer à apprendre : à l'heure du digital, rien de plus facile ! La Fédération Wallonie-Bruxelles (FWB) a sa propre plateforme d'e-learning pour le primaire et le secondaire : plus de 500 modules de cours en ligne sont disponibles, à coût modique. L'inscription peut se faire tout au long de l'année. <https://elearning.cfwb.be/>.

LES LEÇONS DE MODE DU FASHION & LACE MUSEUM.

Dans la lignée de #MuseumatHome, le Musée Mode & Dentelle rappelle que ses leçons de mode sont toujours disponibles sur leur site. Depuis trente ans, la journaliste Veerle Windels et le photographe Etienne Tordoir sont les témoins privilégiés du milieu de la mode. Ils décortiquent ce secteur avec leur regard croisé, ponctué d'anecdotes. www.fashionandlacemuseum.brussels/fr.

PIÈCES DE THÉÂTRE EN LIGNE.

La plateforme Auvio héberge 20 pièces de théâtre, dont la plus fameuse du Théâtre Royal du Parc : *Le Tour du monde en 80 jours*, un de leur plus gros succès. *Le Malade imaginaire* ou encore *Conversations avec ma mère* sont aussi disponibles pour regarder des pièces de chez soi : <https://www.rtbfb.be/auvio/categorie/culture?id=18>.

TOUS À LA MAISON... EN CRÉATION !

La Maison de la création le dit : « Le confinement ne nous empêchera pas de libérer nos imaginaires ! » et lance un grand projet de création participative pour contrer le coronavirus. Avec vos instruments, vos crayons, vos pinceaux, vos histoires... Créez, et envoyez vos documents (photos, vidéos, textes...) en mentionnant votre nom, âge et le titre de votre création à bastacorona@maisondelacreation.org. La Maison de la création les publiera sur son site, chaîne Youtube et Facebook. www.maisondelacreation.org/Projets/Basta-Corona.

OPÉRA CHEZ SOI.

La saison virtuelle de La Monnaie/De Munt est disponible en ligne : on peut retrouver sur leur site sept opéras, entre *Frankenstein*, *Aida*, *Lucio*



Silla, *La Gioconda*, *Le Conte du Tsar Saltane* et *Tristan und Isolde* ! www.lamonnaie.be.

CONCERTS 'LIVE'.

Lieu incontournable pour les fans de musique, l'Ancienne Belgique (AB) a décidé de partager chaque jour un concert complet sur sa chaîne Youtube. Le premier est celui d'Iggy Pop, filmé en 1999... et ça décoiffe ! www.facebook.com/AncienneBelgiqueAB/.

CULTURETOGETHER.

Chaque jour, une vidéo d'un acteur culturel en Belgique accessible via Facebook avec #CultureTogether. De Bruxelles à Anvers en passant par la Wallonie et la Flandre... Une participation interactive : renvoyez et postez avec le mot dièse #culturetogether vos plus belles re-créations (vidéo, collage, dessin, texte, maquette...) autour de la thématique du jour sur www.facebook.com/CulturetogetherBE/.

MASQUE ANTI-PROJECTIONS.

De nombreux tutoriels ont été proposés pour la confection de masques de protection en contexte de coronavirus. Les masques 'fait-maison' sont des masques anti-projections. Ils ne protègent pas le porteur d'une éventuelle contamination, mais protègent l'entourage d'un porteur contaminé d'éventuelles projections. La Région bruxelloise ayant fait appel à des bénévoles pour en confectionner, a mis à disposition un tutoriel en ligne. www.masques-coronavirus.brussels/.



TUTORIELS POUR OCCUPER BÉBÉ.

Le Service de la Petite Enfance de la Ville a créé des mini-tutoriels pour donner des idées aux parents pour occuper leur bébé pendant la période de confinement. Ils sont régulièrement mis à jour et complétés. Pour les découvrir, suivez le lien : www.bruxelles.be/tutos-bebes.

COMPIL' CONFINEMENT.

La salle de concerts C12 a lancé un nouveau label digital en cette période de confinement. Toutes les deux semaines, une compilation avec des artistes belges ou en lien avec la scène bruxelloise sortira pour une écoute online. Parmi les artistes au programme : Le Motel, Cabasa, Techno Thriller, Stellar OM Source ou encore Hadone... La première playlist, malicieusement intitulée 'Social Distancing 1.1' est déjà disponible. <https://c12btl.bandcamp.com/album/social-distancing-11>.

CODER CONFINÉS.

Le Centre informatique de la Ville, Brusurf, a sélectionné quelques liens pour passer un confinement numérique plutôt sympathique : des cours informatiques gratuits pour apprendre à coder ou à taper correctement sur un clavier, des révisions en ligne du CEB mais aussi de quoi apprendre et pratiquer les langues vivantes, des sites pour créer son propre jeu vidéo, son propre site internet ou encore son propre logo... Les ressources en ligne foisonnent et Brusurf a sélectionné les plus intéressantes d'entre elles. <https://brusurf.wordpress.com/2020/04/01/>.



jaar door op <https://elearning.cfwb.be/>. Voor de Vlaamse Gemeenschap vindt u inspiratie en materiaal op de websites: <https://www.klascement.net/thema/geen-les-op-school> en klasse.be

MODELESSEN VAN HET MODE & KANT MUSEUM.

Aansluitend bij #MuseumatHome wijst het Mode & Kant Museum erop dat de serie audiolessen 'Leçons de mode' nog steeds beschikbaar is op zijn website. Al 30 jaar zijn journaliste Veerle Windels en fotograaf Etienne Tordoir bevoorrechte getuigen van het modemilieu. Met een frisse kijk, en enkele anekdotes als bonus, geven ze een haarfijne analyse van deze sector. <http://www.fashionandlacemuseum.brussels/nl/bezoek/activiteiten/lecon-de-mode>.

THEATER AAN HUIS.

Op het VRT-platform hebben heel wat gezelschappen een aantal straffe voorstellingen online gezet, zodat u thuis kunt genieten van heel wat moois. www.vrt.be/vrtnws/nl/2020/03/19/gratis-dans-aan-huis-of-virtueel-museumbezoek-met-deze-culturel/ en op www.podiumaanhuis.be beleeft u onder meer *Odysseus. Een zwerfer komt thuis* van KVS & NTGent. Het verhaal van een zwerfer op drift, die na een veel te lange oorlog de veel te lange weg naar huis zoekt. Homeros' klassieker in vertaling van Patrick Lateur en regie van Michael De Cock. Een stuk uit de oeranon dus, maar genadeloos actueel.

CREATIEF IN UW KOT!

Het Maison de la Création is van mening dat de lockdown ons niet mag tegenhouden om onze verbeelding te gebruiken. Daarom lanceert het een groot creatief participatieproject om het coronavirus tegen te gaan. Ga creatief aan het werk met uw instrumenten, potloden, penselen, verhalen... en stuur het resultaat (foto's, video's, teksten...) met vermelding van uw naam, leeftijd en de titel van uw creatie naar bastacorona@maisondelacreation.org. Het Maison de la Création plaatst ze op zijn website, YouTube kanaal en Facebook pagina. www.maisondelacreation.org/Projets/Basta-Corona.

OPERA THUIS.

Het virtuele seizoen van De Munt is beschikbaar online. Op hun website kunt u kiezen uit zeven opera's: *Frankenstein*, *Aida*, *Lucio Silla*, *La Gioconda*, *Het Sprookje van Tsar Saltane* en *Tristan und Isolde*! www.demunt.be/nl/sections/388-mm-channel.

'REWIND' LIVECONCERTEN.

De muziektempel AB besloot elke dag een ander, volledig concert te delen via AB Canapé, Cabasa, Techno Thriller, Stellar OM Source of Hadone... de eerste playlist, met de schalkse naam 'Social Distancing 1.1' is al beschikbaar. <https://c12btl.bandcamp.com/album/social-distancing-11>.

CULTURETOGETHER.

Elke dag kunt u via Facebook met #CultureTogether een video meepikken van een culturele speler in België. Van Brussel tot Antwerpen, Wallonië tot Vlaanderen... Een interactieve deelname: post onder #culturetogether uw mooiste creaties (video, collage, tekening, tekst, maquette...) rond het thema van de dag op <https://www.facebook.com/CulturetogetherBE/>.

STOFFEN MONDMASKERS.

Naar aanleiding van de coronacrisis zijn er heel wat video's gemaakt voor de productie van beschermingsmaskers. De zelfgemaakte maskers beschermen de drager niet tegen een mogelijke besmetting, maar wel de omgeving van een besmette drager tegen eventuele spatten. Het Brussels gewest doet een oproep tot vrijwilligers om er te maken en plaatste een videotutorial online. www.maskers-coronavirus.brussels.

TIPS OM BABY'S BEZIG TE HOUDEN.

De dienst van het Jonge Kind van de Stad maakte minifilmpjes om ouders die nu tijdens de lockdown thuiszitten met baby's ideeën te geven hoe ze hen kunnen bezighouden met spelletjes of andere activiteiten. Deze 'tutorials' vindt u op: www.brussel.be/tutorials-babys.

SOCIAL DISTANCING 1.1.

Concertzaal C12 lanceerde tijdens de lockdown een nieuw digitaal label met een 10-delige compilatie die om de twee weken wordt uitgebracht. Alle deelnemende artiesten zijn Belgisch of sterk verbonden met de Brusselse scene. Een greep uit het aanbod: Le Motel, Cabasa, Techno Thriller, Stellar OM Source of Hadone... de eerste playlist, met de schalkse naam 'Social Distancing 1.1' is al beschikbaar. <https://c12btl.bandcamp.com/album/social-distancing-11>.

DIGITAL LOCKDOWN FUN.

Het informaticacentrum van de Stad, Brusurf, selecteerde enkele interessante sites om u een leuke digitale lockdown te laten beleven: gratis lessen informaticavaardigheden (bv. coderen), leren correct tikken op een toetsenbord, online herhalingslessen voor het lager onderwijs, lespakketten talen, een eigen videogame, website of logo creëren... Het online-aanbod is enorm en Brusurf pikte er de meest interessante tips uit. <https://brusurf.wordpress.com/2020/04/01/quelques-liens-utiles-en-cette-periode-de-confinement/>.

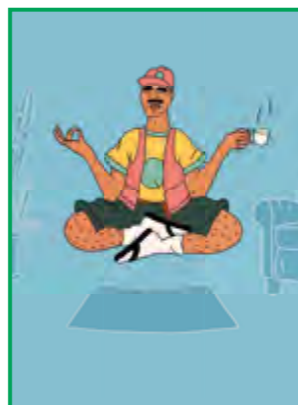
'PARTAGEZ LES BONS RÉFLEXES, PAS LE VIRUS !' 'GEEF HET VOORBEELD, STOP HET VIRUS'.

Alors que les mesures de confinement sont en vigueur depuis plus d'un mois maintenant, les autorités fédérales belges lancent une nouvelle campagne d'information sous le slogan : 'Partagez les bons réflexes, pas le virus !'. Cette campagne veut rappeler à toutes et tous de ne pas relâcher sa vigilance. Il est en effet impératif de rappeler les gestes essentiels pour lutter contre la pandémie du COVID-19. Vous trouvez la campagne sur le site du SPF Santé publique : www.info-coronavirus.be/fr/.

0800 14 689 –
sur Twitter : twitter.com/SanteBelgique
– sur Facebook :
www.facebook.com/santebelgique

Hoewel de lockdown-maatregelen nu al anderhalve maand van kracht zijn, moeten we waakzaam blijven en voortdurend denken aan onze persoonlijke verantwoordelijkheid om de COVID-19-pandemie samen te bestrijden. Daarom lanceerde de Belgische overheid op 9 april een nieuwe voorlichtingscampagne: 'Geef het voorbeeld, stop het virus'. U kunt de campagne bekijken op de website van de FOD Volksgezondheid: www.info-coronavirus.be/nl/.

0800 14 689 – op
Twitter: twitter.com/be_gezondheid –
op Facebook: www.facebook.com/volksgesondheid



COVID-19. LES MESURES PRISES POUR LE RAMADAN.

Dans le contexte de la pandémie du coronavirus (COVID-19), l'Exécutif des Musulmans de Belgique (EMB) a relayé plusieurs consignes pour vivre au mieux la période de Ramadan :

- les mosquées resteront fermées au public,
- pour éviter les rassemblements de personnes devant les magasins de produits alimentaires, les musulmans sont priés de ne pas attendre la fin de la journée pour procéder à leurs achats,
- il est demandé aux commerçants d'organiser le flux de la clientèle de manière à respecter la distanciation sociale (un formulaire de mise à disposition de barrières Nadar pour la période du Ramadan est disponible sur la page : www.bruxelles.be/ramadan-2020-et-coronavirus).
- les repas de rupture du jeûne doivent être pris à domicile et être partagés uniquement entre les membres de la famille qui y habitent. Cela implique l'interdiction des rassemblements après les repas de rupture du jeûne (iftars). Les fidèles qui restent éveillés durant une partie de la nuit doivent être attentifs à la préservation de la tranquillité de leur voisinage.

DE RAMADAN EN COVID-19.

De Moslimexecutieve (EMB) lijstte een reeks richtlijnen op om de ramadan zo goed mogelijk te beleven tijdens deze pandemie:

- de belangrijkste beslissing is dat de moskeeën gesloten blijven voor het publiek,
- om te voorkomen dat mensen zich verzamelen voor voedingswinkels, wordt hen gevraagd niet te wachten om te winkelen tot het einde van de dag,
- de handelaren is gevraagd om de toestroom van klanten in goede banen te leiden die de sociale afstand respecteren. Een formulier voor het gebruik van nadarhekken tijdens de ramadan is beschikbaar via www.bruxelles.be/ramadan-2020-en-coronavirus
- de iftars – de avond- of vastenmaaltijden – moeten thuis gegeten en mogen alleen worden gedeeld met familieleden die onder hetzelfde dak wonen. Dit impliceert het verbod op bijeenkomsten na afloop van de iftars. De gelovigen die een deel van de nacht wakker blijven, moeten de rust in hun buurt respecteren.

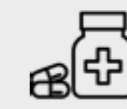
HELPIFY COMMUNITY RÉSEAU LOCAL DE SOLIDARITÉ.

Un réseau local de solidarité a récemment été lancé par des citoyens pour connecter localement les personnes à risques ou fragilisées par le COVID-19, ainsi que celles faisant face à une difficulté dans leur quotidien. Helpify Community, est disponible en 3 langues (français, néerlandais et anglais) via un numéro de téléphone unique : **02 808 99 48** et une plateforme en ligne (www.helpify.community). En appelant le numéro au tarif d'appel local, la personne en difficulté indiquera de quel type d'aide elle a besoin. Helpify Community fera ensuite la connexion avec les volontaires dans le quartier (ou la commune) de la personne dans le besoin. La plateforme a mis en place un système de validation des volontaires sur base de leur carte d'identité, ce qui permet une traçabilité de chaque mission.

Besoin d'aide ? Hulp nodig?



Faire les courses.



Pour les médicaments.



Sortir un chien.



Se sentir moins seul(e).

Un seul numéro.
02 808 99 48.



L'entraide locale, en toute confiance. www.helpify.community

HELPIFY COMMUNITY LOKAAL SOLIDARITEITS-NETWERK.

Een groepje burgers zette onlangs een lokaal solidariteitsnetwerk op voor mensen die risico lopen of verzwakt zijn door COVID-19, maar ook voor iedereen die het moeilijk heeft in het dagelijkse leven. Helpify Community is beschikbaar in het Nederlands, Frans en Engels via één telefoonnummer: **02 808 99 48**. Een persoon in nood kan er melden welke bijstand zij of hij wenst. Helpify Community contacteert dan de vrijwilligers in de buurt van de persoon in nood. Het platform kent de vrijwilligers op basis van hun identiteitskaart, waardoor elke missie kan worden getraceerd.

www.helpify.community

APPEL AUX VOLONTAIRES POUR LA PRODUCTION DE MASQUES. VRIJWILLIGERS GEZOCHT OM MONDMASKERS TE MAKEN.

La Région bruxelloise a initié la mise sur pied d'une ligne de production de masques de protection pour répondre dans les plus brefs délais à la demande du secteur hospitalier. L'aide de personnes bénévoles actives à domicile est sollicitée. Le recrutement est établi exclusivement via le Call Center (du lundi au samedi de 8h30 à 21h) via le numéro de téléphone : **02 519 22 85**.

www.masques-coronavirus.brussels

Het Brussels gewest nam het initiatief om een productielijn van (spatbestendige) beschermingsmaskers op te zetten en zo snel mogelijk te voldoen aan de vraag van de ziekenhuizen. Het gewest roept hiervoor de hulp in van vrijwilligers die thuiswerken. De werving gebeurt uitsluitend via het callcenter (van maandag tot en met zaterdag van 8u30 tot 21u) op het nummer **02 519 22 85**.

www.maskers-coronavirus.brussels



LE PENTAGONE EN 'ZONE DE RENCONTRE'.

La Ville travaille actuellement au déconfinement, prévu en principe le 4 mai, sauf décision contraire du Conseil national de Sécurité. Pour faciliter les déplacements et le respect de la distanciation sociale, tout en apaisant la circulation dans le centre, la Ville, suite à un appel de la Région de Bruxelles-Capitale, placera début du mois de mai, l'ensemble du Pentagone en 'zone de rencontre', conformément au code de la route (article 22bis). Cette mesure transitoire qui sera d'application jusqu'à la fin de la pandémie COVID-19 signifie que les piétons et les cyclistes seront prioritaires et pourront circuler sur les voiries. La vitesse y sera limitée à 20 km/h. Les feux de signalisation seront mis sur clignotant à l'exception de ceux de la rue Royale où les trams circulent en site propre. Le Bois de la Cambre restera quant à lui fermé jusqu'à nouvel ordre.



DE VIJFHOEK WORDT TIJDELIJK EEN WOONERF.

De Stad sleutelt aan de opheffing van de lockdown (waarschijnlijk vanaf 4 mei, tenzij anders beslist door de Nationale Veiligheidsraad). Om de verplaatsingen in het centrum en het respect voor de 1,5m te vergemakkelijken en het verkeer in het centrum te vertragen, zal de Stad, op suggestie van het Brussels Hoofdstedelijk Gewest, begin mei in de hele 'Vijfhoek' de 'woonerfregeling' invoeren. Dit alles conform het verkeersreglement (artikel 22bis). Deze overgangsmaatregel, die van toepassing is tot het einde van de COVID-19-pandemie, betekent dat voetgangers en fietsers voorrang krijgen en zich op de weg kunnen bewegen. De snelheid van alle verkeer wordt beperkt tot 20 km/u. De verkeerslichten zullen enkel knipperen, behalve die in de Koningsstraat waar de trams op hun eigen bedding rijden. Het Terkamerenbos blijft tot nader order gesloten.

NE JETEZ PAS VOS MASQUES, GANTS ET MOUCHOIRS EN RUE !

Trop de gants, mouchoirs et masques usagés sont aujourd'hui retrouvés au sol dans les rues. Rappel important et de bon sens : ceux-ci doivent être jetés dans les poubelles publiques. Au-delà du respect de la propreté publique, ce geste simple permet également d'agir pour limiter la prolifération du covid-19 tout en prenant soin de la santé des autres.

Téléphone vert du Service Propreté :
0800 90107 – proprete@brucity.be.



MONDMASKERS, HANDSCHOENEN EN ZAKDOEKEN HOREN NIET OP STRAAT!

Er liggen op dit ogenblik te veel gebruikte wegwerphandschoentjes, papieren zakdoeken en mondmaskers op de grond in onze straten. Denk eraan: het is zeer belangrijk en respectvol om deze gebruikte spullen weg te gooien waar ze thuishoren: in de openbare vuilnisbakken. Makkelijk toch? Dit bevordert niet alleen de openbare netheid maar helpt ook de verspreiding van COVID-19 te beperken en te zorgen voor de gezondheid van anderen.

Dienst Netheid: 0800 90107 – proprete@brucity.be.

RAMASSAGES

OPHALINGEN

Dans tous les quartiers de la Ville, les habitants peuvent évacuer leurs petits déchets toxiques (l'eau de Javel, les aérosols, les huiles et les graisses, les vernis, les dissolvants, les restants de peinture, les piles et autres batteries, les pesticides, les tubes néons, les cartouches d'encre, etc.). Pour connaître les heures de passage dans votre quartier, rendez-vous sur :

www.bruxelles-proprete.be.

De ophaling van klein gevaarlijk afval gebeurt in alle wijken van de Stad. Het gaat dan om bleekwater, oliën en vetten, vernissen, oplosmiddelen, verfresten, batterijen, pesticiden, neonlampen, inktpatronen, enz. Wat, waar en wanneer vindt u op

www.netbrussel.be.

DÉFI ZÉRO DÉCHET !

Savez-vous qu'un Bruxellois jette en moyenne 171 kg de déchets résiduels par an ? C'est-à-dire 650 gr par jour et par personne juste à la maison, sans compter les déchets recyclables ni ceux produits à l'extérieur (au travail, au restaurant...). Ce chiffre vous donne le vertige ? Vous habitez la Ville à 1000 Bruxelles, 1020 Laeken, 1120 Neder-Over-Heembeek ou 1130 Haren ? Vous en avez assez de voir votre poubelle déborder ? Vous ne savez pas par où commencer pour réduire votre quantité de déchets ? Le Défi Zéro Déchet offre la possibilité à 30 ménages d'être accompagnés gratuitement pour réduire leurs déchets jusqu'au mois de décembre 2020. Vous êtes intéressé ? Inscrivez-vous en ligne via le formulaire d'inscription disponible sur www.bruxelles.be/defi-zero-dechet.



ZERO WASTE-CHALLENGE!

Wist u dat een Brusselaar gemiddeld 171 kg restafval per jaar weggooit? Dat is 650 g per dag per persoon en dat enkel thuis. Daarbij wordt geen rekening gehouden met recycleerbaar afval of afval buitenshuis (op het werk, in het restaurant,...). Vindt u dat duizelingwekkend veel? Woont u in de Stad (1000 Brussel, 1020 Laeken, 1120 Neder-Over-Heembeek of 1130 Haren)? Hebt u er genoeg van dat uw vuilnisbak uitpuilt? Weet u niet waar te beginnen om minder afval te produceren? De Zero Waste-challenge van de Stad biedt 30 gezinnen de mogelijkheid tot december 2020 gratis gecoacht te worden om hun afval te beperken. Interesse? Schrijf in via het online formulier op www.brussel.be/zero-afval-uitdaging.

GARDEZ VOS DÉCHETS ENCOMBRANTS CHEZ VOUS !

Les équipes de ramassage ont actuellement été divisées par deux. Ce dispositif permet d'assurer le balayage des rues et la vidange des corbeilles publiques. Une augmentation de dépôts clandestins est actuellement constatée sur l'ensemble du territoire de la Ville. À titre d'information, pour la seule journée du 24 mars, près de 8 tonnes de dépôts clandestins ont été ramassés. En attendant, vous pouvez vous rendre dans un recypark, faire appel au service de collecte d'encombrants à domicile de la Région ou les garder chez vous.

Téléphone vert du Service Propreté : 0800 90107 – proprete@brucity.be.



HOUD HET GROFVUIL VOORLOPIG THUIS!

Op dit ogenblik werkt de dienst Openbare Netheid met zowat de helft minder personeel. Dat maakt het mogelijk om de straten nog te vegen en de openbare vuilnisbakken te ledigen. Jammer genoeg wordt een toename van het aantal sluikstorten vastgesteld. Zo werd op 24 maart alleen al bijna acht ton aan sluikaafval verwijderd. Zit u intussen met grofvuil? Dan kunt u ermee terecht in een recypark, of het laten ophalen bij u thuis via Net Brussel of het nog even thuis opslaan.

Openbare Netheid: 0800 90107
– netheid@brucity.be.

DE KOSTBAARHEID VAN DUURZAAMHEID.

Hebt u oplossingen voor het klimaat? Wilt u een stadslandbouwproject ontwikkelen? De Stad geeft een duwtje tot 10.000 euro aan uw burgerinitiatief rond duurzame ontwikkeling. Ze richt zich hierbij specifiek op bewonersgroepen, wijkcomités, oudercomités, vzw's, verenigingen hoofdstuk XII (buurthuizen...), onderwijsinstellingen, start-ups (die max. vier jaar bestaan) en zelfstandigen. Stuur uw dossier voor 30 juni op naar duurzaam@brucity.be (formulier beschikbaar op www.brussel.be/id). Moestuin met de burelen, workshops, toon- en lestuinen... Er zijn zoveel mogelijkheden om uw buurt groener te maken. Om in aanmerking te komen moet uw project bijdragen tot een groener en veerkrachtigere stad. De initiatieven moeten betrekking hebben op domeinen zoals stadslandbouw, biodiversiteit, groene ruimten, water, energie, duurzame voeding en consumptie, sociale en/of circulaire economie.

www.brussel.be/id.



PENSEZ PROJETS DURABLES.

Vous avez des solutions pour le climat? Vous avez envie de développer un projet d'agriculture urbaine? La Ville dynamise vos projets de développement durable jusqu'à 10 000 euros. Vous êtes un comité d'habitants, de quartier, de parents d'élèves, une asbl, une association type chapitre 12 (Maison de Quartier...), un établissement d'enseignement, une start up créée il y a moins de 4 ans, un indépendant? Alors n'hésitez plus et soumettez votre dossier avant le 30 juin à duurable@brucity.be (formulaire disponible via www.bruxelles.be/id). Potager collectif, ateliers de transformation, jardins pédagogiques... il n'y a que l'embaras du choix pour rendre votre quartier plus vert. Pour être sélectionné, votre projet doit contribuer à faire de Bruxelles une Ville plus résiliente et végétale. Ces projets peuvent s'inscrire dans les domaines de l'agriculture urbaine, de la biodiversité et des espaces verts, de l'eau, de l'énergie, de l'alimentation et de la consommation durables ou encore de l'économie sociale et – ou – circulaire.

www.bruxelles.be/id.

DE LA SOLIDARITÉ POUR LES MAISONS DE REPOS.

Pour éviter au maximum la propagation du COVID-19 auprès des seniors, les cinq maisons de repos du CPAS sont actuellement en confinement total. Ce qui signifie : plus de visites et plus de sorties pour les résidents pour les préserver au mieux du virus. Ces mesures sont nécessaires pour leur santé mais restent difficiles à vivre au quotidien. Même si le personnel des maisons de repos met tout en place pour rompre cet isolement et rendre le confinement plus facile à vivre, toutes les manifestations de solidarité sont les bienvenues. C'est pourquoi, le CPAS fait appel à votre solidarité pour : proposer à vos enfants de faire des dessins à leur attention, écrire des lettres que le personnel pourra leur distribuer ou leur lire, apporter des douceurs à manger ou à boire, apporter des fleurs pour leurs chambres ou les espaces communs ou encore vous rendre disponible pour faire leurs courses. Si vous avez d'autres idées, n'hésitez pas à les partager en contactant le CPAS. Pour des raisons sanitaires évidentes, les colis doivent être apportés à l'extérieur des maisons de repos ou dans les sas sécurisés des entrées. Le personnel viendra les emporter et les répartira auprès des résidents.

02 543 61 11 – info@cpasbxl.brussels – cpasbxl.brussels.
Coordonnées des 5 maisons de repos du CPAS :
www.bruxelles.be/maisons-de-repos-pour-personnes-agees.

DOE WAT VOOR DE BEWONERS VAN ONZE RUSTHUIZEN.

De vijf OCMW-rusthuizen zijn momenteel gesloten om de verspreiding van COVID-19 onder senioren maximaal te voorkomen. De bewoners mogen niet meer buitengaan en ook geen bezoek meer ontvangen om hen zo goed mogelijk tegen het virus te beschermen. Deze maatregelen zijn nodig maar maken het dagelijkse leven van de senioren er niet makkelijker op. Elke vorm of idee van solidariteit en bekommernis is welkom, bovenop de ongeziene inspanningen van het personeel om het isolement in deze periode wat draaglijker te maken. Daarom doet het OCMW een beroep op uw solidariteit om hun dagelijkse leven wat op te vrolijken met bv. kindertekeningen te maken of brieven te schrijven die door het personeel worden uitgedeeld of voorgelezen, iets lekkers te eten of te drinken te brengen, bloemen te geven om hun kamer of de gemeenschappelijke ruimte op te fleuren, of beschikbaar te zijn om hun boodschappen te doen. Hebt u nog andere ideeën? Neem dan gerust contact op met het OCMW. Om gezondheidsredenen moeten pakjes uiteraard buiten aan de ingang of in de beveiligde doorgeefsluis geplaatst worden. Het personeel bezorgt ze dan aan de bewoners.

02 543 61 11 – info@ocmwbxl.brussels – ocmwbxl.brussels.
De vijf rusthuizen van het OCMW:
www.brussel.be/rusthuizen-voor-ouderen.

BESOIN D'UN MÉDECIN GÉNÉRALISTE ? APPELEZ LE 1710.

Le 1710 est un numéro d'appel pour les Bruxellois n'ayant pas de médecin généraliste et qui souhaitent prendre un avis médical sur leur état de santé dans le cadre de la pandémie de coronavirus. Via ce numéro, vous avez accès à un dispatching de médecins généralistes pouvant vous conseiller et vous orienter. Ce service s'adresse en priorité aux personnes qui présentent des symptômes de toux, de rhume ou de fièvre et qui suspectent une atteinte au coronavirus.

EEN HUISARTS NODIG? BEL 1710.

1710 is een telefoonnummer voor Brusselaars die geen vaste huisarts hebben en – gezien de coronapandemie – medisch advies willen over hun gezondheidstoestand. Via dit nummer krijgen de Brusselaars toegang tot een callcenter van huisartsen die u kunnen adviseren en doorverwijzen. Deze dienst is er vooral voor mensen die bepaalde symptomen vertonen – zoals hoesten, verkoudheid of koorts – en vermoeden dat ze het coronavirus opliepen.

L'INSCRIPTION EN LIGNE POUR LES CRÈCHES NÉERLANDOPHONES.

Depuis le 1^{er} avril, les crèches néerlandophones de la Ville ont rejoint le 'lokaal loket' qui permet dorénavant aux parents d'inscrire leur enfant dans un milieu d'accueil néerlandophone de la Ville directement en ligne via www.kinderopvanginbrussel.be. Le 'lokaal loket' est un outil complémentaire au numéro de téléphone gratuit 0800 17 071 qui reste quant à lui accessible du lundi au vendredi de 8h à midi.

www.bruxelles.be/creches-et-pregardiennats-de-la-ville-de-bruxelles.

ONLINE INSCHRIJVEN BIJ NEDERLANDSTALIGE CRÈCHES.

Sinds 1 april sloten de Nederlandstalige crèches van de Stad zich aan bij het Lokaal Loket Kinderopvang Brussel. Hiermee kunnen ouders die hun kind willen inschrijven in een Nederlandstalige opvangplaats, dat ook doen via de website www.kinderopvanginbrussel.be. Het Lokaal Loket Kinderopvang is een aanvulling op het bestaande kanaal: het gratis telefoonnummer 0800 17 071 (Antenne van het Jonge Kind), dat bereikbaar blijft van maandag tot vrijdag van 8u tot 12u.

www.brussel.be/creches-en-peutertuinen-van-de-stad-brussel.



FAITES-VOUS DU BIEN, LIBÉREZ-VOUS DU TABAC !

Se libérer du tabac offre de nombreux bénéfices et une augmentation immédiate de la qualité de vie. L'arrêt du tabac induit des améliorations physiques directement mesurables : rétablissement complet du rythme cardiaque dès 24h, qualité du souffle améliorée dès 48h, élimination du monoxyde de carbone dans le souffle dès 72h... Arrêter de fumer apporte de nombreux bénéfices psycho-émotionnels et sociaux : une satisfaction et une fierté personnelles qui font du bien au moral ; un gain de temps (fumer 20 cigarettes correspond à 100 minutes par jour) qui vous permet de vous adonner à des activités qui vous plaisent ; un bénéfice financier immédiat : l'arrêt du tabac correspond à une prime de 6 à 8 euros que l'on se fait à soi-même quotidiennement ; et enfin, se libérer du tabac permet d'avoir de meilleures relations sociales avec votre famille, vos amis et vos collègues. Si vous êtes fumeur et songez à arrêter de fumer, contactez le Centre d'Aide aux Fumeurs de l'Institut Jules Bordet au 02 541 32 78 ou aideauxfumeurs@bordet.be. Les consultations individuelles sont entièrement remboursées et peuvent être données en français, néerlandais et anglais. Consultations possibles par téléphone.



STOPPEN MET ROKEN? U KUNT HET!

Stoppen met roken levert tal van voordelen op en verhoogt meteen de levenskwaliteit. Wie stopt met roken, ervaart bijna onmiddellijk belangrijke en direct meetbare fysieke verbeteringen: herstel van het hartritme in de eerste 24u, verbetering van de ademhalingskwaliteit in de eerste 48u, geen spoor van koolstofmonoxide in de adem na 72u... Een rookstop heeft ook een gunstig effect op psychisch, gevoels- en sociaal vlak: meer zelfvertrouwen en persoonlijke trots die goed zijn voor de moraal; meer tijd (20 sigaretten roken per dag neemt 100 minuten in beslag) voor andere aangename activiteiten; onmiddellijke geldbesparing van zo'n 6 tot 8 euro per dag; en last but not least betere sociale relaties met familie, vrienden en collega's. Bent u een roker en overweegt u ermee te stoppen? Neem dan contact op met het Centrum voor Hulp aan Rokers (CHR) van het Jules Bordet Instituut op 02 541 32 78 of aideauxfumeurs@bordet.be. Individuele consulten worden volledig terugbetaald door het ziekenfonds en kunnen in het Frans, Nederlands en Engels gebeuren. Raadplegingen per telefoon zijn ook mogelijk.

FAUCONS POUR TOUS.

Depuis quelques années, un couple de faucons pèlerins a établi son nid au cœur de Bruxelles, sur l'une des tours de la Cathédrale des Saints Michel et Gudule. Chaque année, l'arrivée des fauconneaux symbolise le retour des beaux jours... Avec la crise du COVID-19, impossible malheureusement de venir les découvrir depuis le poste d'observation du parvis de la cathédrale. Mais grâce à la technologie, il est possible de les admirer en 'live': trois caméras diffusent en continu le nid de ces fabuleux oiseaux!

www.bruxelles.be/les-faucons-pelerins-de-retour-bruxelles.



PROCHAINS TRAVAUX RUE PHILIPPE DE CHAMPAGNE.

Des travaux seront lancés début de l'été 2020 rue Philippe de Champagne, sur le tronçon situé entre la rue du Midi et la rue du Poinçon. Ces travaux sont réalisés en raison du mauvais état et de l'étréoussure des trottoirs mais également en raison de pavés endommagés causant trop de nuisance sonore avec la circulation automobile. À terme, ces travaux permettront donc d'améliorer à la fois le déplacement des piétons et des cyclistes tout en réduisant le bruit engendré par la circulation. L'élargissement des trottoirs permettra aussi une meilleure accessibilité de l'espace public aux personnes à mobilité réduite (PMR).

www.bruxelles.be/travaux-et-chantiers-en-cours.

WERKEN AAN PHILIPPE DE CHAMPAGNESTRAAT OP KOMST.

Bij het begin van deze zomer gaan de werken van start in de Philippe de Champagnestraat, tussen de Zuidstraat en de Priemstraat. Deze werken worden uitgevoerd omdat de trottoirs te smal en in slechte staat zijn, maar ook omdat het autoverkeer op de beschadigde straatstenen te veel geluidsoverlast veroorzaakt. Na afloop van de werken zullen zowel voetgangers als fietsers er zich makkelijker kunnen verplaatsen en zal het lawaai afnemen. De bredere trottoirs maken de openbare ruimte bovendien beter toegankelijk voor personen met beperkte mobiliteit (PBM).

www.brussel.be/lopende-werkzaamheden-en-werven.



TRAVAUX ET CHANTIERS EN COURS. WERKEN IN UITVOERING.

Rendez-vous sur la page du site Internet de la Ville de Bruxelles www.bruxelles.be/5184 pour vous informer à propos des travaux en cours sur le territoire communal. Ces informations ne concernent que les travaux menés par la Ville. En effet, d'autres pouvoirs publics comme la Région de Bruxelles-Capitale ou des entreprises sont également amenés à travailler sur la voirie ou ses abords.

Signalez un problème de voirie également via fixmystreet.brussels. Des questions sur les boulevards du Centre: julien.mille@brucity.be.

Wilt u meer weten over de huidige werkzaamheden op het grondgebied van de Stad? Surf dan naar www.brussel.be/5184. Let op: u vindt hier alleen informatie over werken uitgevoerd door de Stad. Ook andere instanties zoals het Brussels Hoofdstedelijk Gewest of bedrijven voeren regelmatig werken uit aan of rond de wegen in de Stad.

Een probleem met het wegdek kunt u melden via fixmystreet.brussels. Vragen over de centrale lanen: julien.mille@brucity.be.

DEVENIR TRAPPEUR DE CHATS ERRANTS ?

Les conditions de vie des chats errants sont rudes en particulier en milieu urbain. Dans sa politique de gestion de la population de chats errants, la Ville soutient des associations qui avec l'aide de bénévoles attrapent les chats errants pour les nourrir et les soigner. En effet, les chats errants repérés par les associations actives sur le terrain sont capturés pour ensuite être stérilisés et soignés. La capture nécessite habileté, organisation et patience. Il s'agit d'une pratique délicate qui doit être accompagnée et encadrée. Les associations font appel aux personnes qui souhaitent se former pour devenir trappeur. En outre, le nourrissage des chats errants, tout comme les autres animaux, est interdit sur le territoire de la Ville sous peine d'amende (cf. Règlement Général de Police). Une exception est envisagée pour les bénévoles se réclamant d'une des associations actives. Ils recevront prochainement une carte d'autorisation de capture/nourrissage.

ecoconseil@brucity.be – 02 279 33 10 – www.bruxelles.be/nourrir-les-animaux-sauvages.



ZWERFKATTEN VANGEN?

De leefomstandigheden van zwervkatten op straat zijn erbarmelijk. De Stad doet via de verenigingen die ze steunt in het zwervkattenbeleid, een oproep tot vrijwilligers om zwervkatten te voeren en te vangen. De zwervkatten, gespot door de verenigingen, worden immers gevangen om vervolgens te worden gesteriliseerd en verzorgd. Een kat vangen vergt handigheid, organisatie en geduld. Het vergt een delicate aanpak die goed moet worden begeleid. De verenigingen zoeken personen die willen opgeleid worden om de katten te vangen. Het voeren van zwervkatten of andere dieren in de openbare ruimte van de Stad is overigens verboden en kan beboet worden (zie Algemeen Politiebesluit). Dit geldt echter niet voor vrijwilligers van een actieve vereniging. Zij ontvangen een vergunningskaart om katten te vangen/voeren.

milieuraadgeving@brucity.be – 02 279 33 10 – www.brussel.be/wilde-dieren-voeren.

DE L'AIDE POUR REMPLIR SA DÉCLARATION D'IMPÔT. HULP BIJ HET INVULLEN VAN UW BELASTINGAANGIFTE.

Pour des raisons sanitaires liées à la pandémie de COVID-19, toutes les séances d'aide au remplissage organisées par le SPF Finances dans les communes, comme pour la Ville, sont annulées. Le SPF Finances vous invite à attendre de recevoir votre déclaration par la Poste et de téléphoner ensuite au numéro indiqué sur l'enveloppe. Vous obtiendrez alors un rendez-vous pour faire remplir votre déclaration par téléphone. Après le remplissage via téléphone, vous recevrez par la Poste un document qui reprendra les données déclarées, à signer et à renvoyer. Vous pourrez aussi finaliser votre déclaration via Tax-on-web (MyMinfin).

- Déclaration d'impôt (SPF Finances) : finances.belgium.be/fr/particuliers/declaration_impot.
- Votre déclaration d'impôt en 2020 (SPF Finances) : finances.belgium.be/fr/Actualites/votre-declaration-d-impot-en-2020.
- Aide au remplissage de la déclaration d'impôt 2020 (SPF Finances) : finances.belgium.be/fr/particuliers/declaration_impot/declaration/seances-de-remplissage.



Normaal gezien organiseert de FOD Financiën zitdagen om mensen te helpen hun belastingaangifte in te vullen. Door de COVID-19-pandemie zijn die sessies dit jaar geannuleerd. De FOD Financiën vraagt om te wachten tot u uw aangifte per post hebt ontvangen en dan te bellen naar het nummer dat op de envelop staat. U krijgt dan een afspraak om uw aangifte per telefoon te laten invullen. Daarna krijgt u via de post een (papier) document met de meegedeelde gegevens. Dit document moet u ondertekenen en terugsturen. U kunt uw aangifte ook afronden via Tax-on-web (www.myminf.be).

- Belastingaangifte (FOD Financiën): financien.belgium.be/nl/particulieren/belastingaangifte.
- Uw belastingaangifte in 2020 (FOD Financiën): financien.belgium.be/nl/Actueel/uw-belastingaangifte-2020.
- Hulp bij het invullen van de belastingaangifte 2020 (FOD Financiën): financien.belgium.be/nl/particulieren/belastingaangifte/aangifte/invulsessies.

DES FLEURS PARTOUT! OVERAL BLOEMEN!

Vous aimez les fleurs ? Votre habitation a des fenêtres, un balcon, ou encore un jardinet côté rue ? Vous habitez sur le territoire de la Ville de Bruxelles ? Alliez l'utile à l'agréable en fleurissant vos façades et inscrivez-vous à 'Fleurir Bruxelles'. Ce concours annuel encourage les Bruxellois à avoir la main verte pour embellir les rues de la Ville pendant l'été.

QUI PEUT PARTICIPER ?

Le concours Fleurir Bruxelles récompense depuis plus de 40 ans les Bruxellois qui fleurissent l'extérieur de leur habitation, leur façade ou leur jardinet visible depuis la rue.

Tous les habitants de la Ville de Bruxelles de plus de 18 ans peuvent participer à cette initiative conviviale. Les institutions et les établissements publics ou privés peuvent également participer et concourir pour un prix honorifique. N'oubliez pas : les décorations florales doivent être visibles depuis la rue.

COMMENT S'INSCRIRE ?

Les inscriptions pour cette édition se font du 1^{er} mai au 30 juin 2020 inclus. Il suffit de remplir en ligne le formulaire d'inscription disponible sur le site web de la Ville (www.fleurir.bruxelles.be). Le règlement du concours se trouve également sur le site.

POUR PLUS D'INFORMATIONS :

- le site web : www.fleurir.bruxelles.be.
- le numéro : **0800 14 477** (Service des Espaces verts).
- l'email : fleurirbruxelles@brucity.be.

LES CATÉGORIES.

Un jury indépendant distribuera 21 prix par catégorie. Chaque participant, lors de son inscription, doit choisir sa catégorie :

- les décorations florales de balcon.
- les décorations florales de façade d'un logement public.
- les décorations florales de jardins visibles de la rue.
- les décorations les plus biodiversifiées.
- les décorations florales d'un jardin potager fleuri.
- les décorations florales de façade à rue et/ou d'une terrasse de café ou de restaurant établie en trottoir.
- les décorations florales des administrations, banques, compagnies d'assurance, grands magasins, hôtels et autres établissements.

ENTRETIENEZ VOS PLANTES !

Les participants devront s'engager à entretenir leurs décorations florales pendant toute la saison estivale et jusqu'au 30 septembre. Ils sont aussi invités à maintenir leurs décorations florales aussi longtemps que les conditions météorologiques le permettent.

QUELS SONT LES PRIX À GAGNER ?

Les gagnants seront désignés par un jury indépendant et recevront un diplôme et une récompense financière allant jusqu'à 180 euros. Les prix ne sont pas cumulables. La cérémonie de remise des prix du 44^e concours 'Fleurir Bruxelles' aura lieu en octobre 2020.

Houdt u van bloemen? Heeft uw woning ramen, een balkon of een tuintje aan de straatkant? Koppel dan het nuttige aan het aangename door uw gevel op te fleuren met bloemen en schrijf u in voor 'Brussel in de bloemen'. Met deze jaarlijkse wedstrijd wil de Stad u aanmoedigen om de straten een kleurrijk, zomers gevoel te geven.

WIE KAN DEELNEMEN?

Al ruim 40 jaar belooft de wedstrijd 'Brussel in de bloemen' de Brusselaars die hun voorgevel of -tuintje in de bloemen zetten en zo de buurt omtoveren in een kleurrijk stukje natuur.

Inwoners vanaf 18 jaar van de Stad (1000 - 1020 - 1120 - 1130) kunnen deelnemen aan dit fleurige initiatief. Ook openbare of privé-instellingen en ondernemingen kunnen deelnemen en een ereprijs in de wacht slepen. Vergeet vooral niet dat de versiering met bloemen en planten moet zichtbaar zijn vanaf de straat.

HOE INSCHRIJVEN?

Inschrijven voor deze editie kan van 1 mei tot en met 30 juni 2020. Gewoon het inschrijvingsformulier invullen op de website van de Stad (www.brussel.be/brussel-de-bloemen). Ook het wedstrijdreglement kunt u online raadplegen.

MEER INFORMATIE:

- www.brussel.be/brussel-de-bloemen.
- **0800 14 477** (dienst Groene Ruimten).
- brusselindebloemen@brucity.be.

DE CATEGORIEËN

Een onafhankelijke jury kent 21 prijzen toe, verdeeld over de verschillende categorieën:

- versierd balkon.
- versierde voorgevel van een sociale woning.
- versierde voortuin.
- meest biodiversieve versiering.
- versiering van een moestuin met bloemen.
- versierd(e) voorgevel en/of café- of restaurantterras (straatkant).
- versierde voorgevel administraties, banken, verzekeringsmaatschappijen, supermarkten, hotels.

ONDERHOUD UW PLANTEN!

De deelnemers verbinden zich ertoe hun bloemen en planten de hele zomer, tot 30 september, te verzorgen. Er wordt hen ook gevraagd de bloemen buiten te houden zolang het weer het toelaat.

DE PRIJZEN?

De winnaars, geselecteerd door een onafhankelijke jury, ontvangen een diploma en een geldprijs (behalve de laatste categorie) van maximaal 180 euro. De prijzen zijn niet cumuleerbaar. De prijsuitreiking van deze 44^e 'Brussel in de bloemen'-wedstrijd vindt plaats in oktober 2020.



LA NOUVELLE LIGNE DE MÉTRO 3 EST SUR LES RAILS.

Les travaux pour le développement de la ligne 3 du métro ont débuté. Une nouvelle ligne Nord-Sud jusqu'à Bordet formée de sept nouvelles stations dont la future station Toots Thielemans dans le centre de Bruxelles et un dépôt flambant neuf à Haren. Un projet d'envergure pour améliorer la mobilité dans la Ville.

R Rejoindre Bordet depuis la gare du Nord en seulement dix minutes, vingt minutes depuis Albert ? Un trajet qui sera bientôt possible pour les Bruxellois. Depuis 2013, le futur métro 3 a fait son chemin : le nouvel axe composé de 18 stations et long de 10,3 km traversera la ville du nord au sud. La future ligne 3 existe déjà en partie avec des trams qui circulent en 'pré-métro' entre la Gare du Nord et la place Albert à Forest. Ce tronçon existant sera converti en métro et devrait être inauguré fin 2024. Le projet vise aussi à prolonger la ligne jusqu'à la station Bordet à Evere pour 2030.

Le projet de la nouvelle ligne orientée nord-sud, l'un des plus grands projets d'infrastructure à Bruxelles pour les dix prochaines années, permettra de répondre à la demande de transport public du nord de la ville, où la population augmentera fortement d'ici 20 ans. Le projet de la ligne 3, qui remplacera le tram 55 et sera exploitée en métro automatique, permettra de relier plus rapidement les quartiers et de les redynamiser.

DEUX PHASES ET SEPT NOUVELLES STATIONS.

La future ligne 3 fait l'objet d'un partenariat entre la STIB, Beliris (une collaboration entre l'État fédéral et la Région de Bruxelles-Capitale au service de Bruxelles) et la Région de Bruxelles-Capitale. Le budget global consacré au métro nord-sud (de Albert à Bordet) avoisine les 1,6 milliard d'euros.

Le projet de métro 3 se déroule en deux phases successives :

- **phase 1** : la transformation du pré-métro en ligne de métro à part entière entre la station Albert et la Gare du Nord, moyennant une adaptation des quais, piloté par la STIB.
- **phase 2** : la prolongation vers le nord de Bruxelles avec la création d'un tunnel de 5 km entre la Gare du Nord et la station Bordet à Evere et la construction de 7 nouvelles stations, pilotée par Beliris.

La réalisation de la ligne de métro 3 nécessitera plusieurs travaux importants :

- l'adaptation du tronçon existant entre la station Albert et la Gare du Nord pour permettre le passage du pré-métro au métro.
- le percement d'un tunnel entre la Gare du Nord et Bordet à 30 mètres de profondeur.



14 000 PLACES/SENS
14.000 PLAATSEN/RICHTING



365 JOURS/AN
365 DAGEN/JAAR



DU NORD AU SUD
EN 20 MINUTES
HET TRAJECT NOORD-
ZUID IN 20 MINUTEN



EN SERVICE 20H/J
IN DIENST 20U/D



UN MÉTRO TOUTES
LES 3 MINUTES
EEN METRO OM DE 3 MINUTEN



VITESSE COMMERCIALE
DE 30 KM/H
COMMERCIELE SNELHEID
VAN 30 KM/U

- la construction d'un dépôt métro à Haren à côté du dépôt existant pour les bus et trams.
- 7 nouvelles stations seront construites entre la Gare du Nord et le dépôt (Liedts, Colignon, Verboekhoven, Riga, Tilleul, Paix et Bordet).
- deux des nouvelles stations pourront être connectées au RER (Bordet et Verboekhoven), quatre stations sont connectées au tram (Liedts, Colignon, Verboekhoven et Bordet).
- sur le tronçon existant entre la station Albert et la Gare du Nord, la station Toots Thielemans vient remplacer la station Lemonnier.

LES TRAVAUX QUI VOUS CONCERNENT.

La Ville de Bruxelles et ses habitants sont particulièrement concernés par la construction de la nouvelle station Toots Thielemans. La station Lemonnier, construite dans les années 50, ne peut en effet pas être adaptée à l'arrivée du métro. Après la construction de la nouvelle station de métro, l'actuelle station de tram Lemonnier sera complètement rénovée.

L'enquête publique est terminée et le permis a été délivré. Les travaux préparatoires sont en cours depuis un an avenue de Stalingrad et dans le quartier situé autour du Palais du Midi. Une permanence est par ailleurs assurée sur place. Un processus participatif sera également bientôt lancé pour impliquer les riverains et les commerçants dans le réaménagement de l'avenue de Stalingrad après les travaux. Les travaux, actuellement suspendus à cause des mesures liées au COVID-19, consistent à rénover et déplacer les réseaux souterrains. L'installation du chantier pour la construction de la nouvelle station et des tunnels de raccordements est attendue pour la fin de l'été – mais ce timing dépendra de la durée du confinement actuel.

Pour les autres stations du pré-métro (Rogier, De Brouckère, Bourse et Anneessens) : des travaux d'adaptations sont prévus, notamment au niveau des quais et des ascenseurs. Ces interventions auront lieu à l'approche de la conversion du pré-métro en métro.

OÙ TROUVER PLUS D'INFORMATION ?

En tant que riverain et commerçant, vous pouvez trouver plus d'informations sur le projet, les phases du chantier et les mesures :

- sur le site web www.metro3.be.
- à travers les toutes-boîtes.
- via l'Ombudsman qui demeure joignable par téléphone (0490 52 38 98) et par e-mail ombudsmanM3@stib.brussels.

Des panels sont aussi régulièrement organisés avec des riverains et des commerçants.

NIEUWE METROLIJN 3 OP HET GOEDE SPOOR.



De aanlegwerken van metrolijn 3 zijn begonnen. Een nieuwe noord-zuidverbinding tot Bordet met zeven nieuwe stations, zoals het toekomstige station Toots Thielemans in het centrum van de Stad, en een gloednieuwe stelplaats in Haren. Een project van formaat om de mobiliteit in de Stad te verbeteren.

N Naar Bordet (Evere) rijden vanuit het station Brussel-Noord in slechts 10 minuten, en in 20 minuten vanuit station Albert (Vorst)? Binnen enkele jaren is dit mogelijk. De plannen voor de toekomstige metrolijn 3 liggen klaar sinds 2013 en worden stapsgewijs uitgevoerd: het nieuwe traject van 10,3 km lang met 18 stations doorkruist de Stad van noord naar zuid. De toekomstige metrolijn 3 bestaat al gedeeltelijk met de premetro waar de trams ondergronds rijden tussen het Noordstation en het Albertplein in Vorst. Dit bestaande stuk wordt omgevormd tot een volwaardige metro en zou tegen eind 2024 ingehuldigd worden. Het project omvat ook de verlenging van de lijn van het Noordstation tot het eindstation Bordet in Evere, een fase die tegen 2030 klaar zou zijn.

MEER METRO EN SNELLER.

Het project van de nieuwe metrolijn is een van de grootste infrastructuurprojecten in Brussel voor de komende tien jaar. Het speelt in op de nood aan meer openbaar vervoer voor de noordelijke wijken van de Stad, waar de bevolking de volgende 20 jaar sterk zal toenemen. Metrolijn 3, die de tramlijn 55 moet vervangen, zal geautomatiseerd zijn en zorgen voor een snellere verbinding tussen de wijken en een heropleving in het noorden van de Stad.

TWEE FASEN EN ZEVEN NIEUWE STATIONS.

Voor de toekomstige metrolijn 3 sloten de MIVB, Beliris – de samenwerking tussen de federale overheid en het Brussels Hoofdstedelijk Gewest ten dienste van Brussel – en het Brussels Hoofdstedelijk Gewest een partnerschap. Het totale budget dat besteed wordt aan de noord-zuidmetro (Albert > Bordet) bedraagt ongeveer 1,6 miljard euro.

HET M3-PROJECT VERLOOPT IN TWEE FASEN:

- **Fase 1**: de omvorming van de premetro naar een volwaardige metro – met aanpassing van de perrons tussen het Albert- en het Noordstation – wordt aangestuurd door de MIVB.

- **Fase 2**: de uitbreiding naar het noorden van Brussel – met de aanleg van een 5 km lange tunnel tussen het Noord- en het Bordetstation in Evere en de bouw van zeven nieuwe stations – wordt beheerd door Beliris.

Voor de aanleg van metrolijn 3 zijn verschillende grote werken nodig:

- de aanpassing van het bestaande stuk tussen het station Albert en het Noordstation om de premetro om te vormen in metro;
- het graven van een tunnel op een diepte van 30 meter, tussen het Noordstation en het station Bordet;
- de bouw van een stelplaats in Haren naast de bestaande voor bussen en trams;
- de bouw van zeven nieuwe stations tussen het Noordstation en de stelplaats (Liedts, Colignon, Verboekhoven, Riga, Linde, Vrede en Bordet);
- twee nieuwe stations die zullen aansluiten op het GEN (Bordet en Verboekhoven) en vier stations die zullen aansluiten op verschillende tramlijnen (Liedts, Colignon, Verboekhoven en Bordet);
- het nieuwe station Toots Thielemans, op het bestaande stuk tussen het station Albert en het Noordstation, dat het station Lemonnier zal vervangen.

DE WERKEN DIE U AANBELANGEN.

De bouw van het nieuwe station Toots Thielemans heeft grote gevolgen voor de Stad en haar inwoners. Het station Lemonnier, gebouwd in de jaren 50, kan immers niet worden aangepast voor de komst van de metro. Na de bouw van het nieuwe metrostation zal het huidige tramstation Lemonnier volledig worden vernieuwd.

Het openbaar onderzoek is afgerond en de vergunning afgeleverd. De voorbereidende werkzaamheden startten een jaar geleden aan de Stalingradlaan en rond het Zuidpaleis. Ter plaatse organiseert de ombudsman spreekuren. Binnenkort gaat ook een participatietraject van start om de buurtbewoners en handelaars te betrekken bij de heraanleg van de Stalingradlaan na de werken. De werven van Metro 3, die momenteel zijn opgeschort wegens de COVID-19-lockdown, omvatten de renovatie en verplaatsing van de ondergrondse nutsleidingen. Tegen het einde van de zomer zou de bouw van het nieuwe station en de verbindingstunnels moeten beginnen. Deze timing hangt echter af van hoe lang de huidige lockdown zal duren.

Voor de andere premetrostations (Rogier, de Brouckère, Beurs en Anneessens) moeten er aanpassingswerken gebeuren, meer bepaald aan de perrons en de liften. Deze werken zijn gepland wanneer de premetro wordt omgevormd tot volwaardige metro.

MEER INFORMATIE?

Buurtbewoners en handelaars vinden meer informatie over het project, de fasen en maatregelen:

- op www.metro3.be.
- in de huis-aan-huisbladen.
- via de ombudsman die bereikbaar is via telefoon (0490 52 38 98) en e-mail ombudsmanM3@stib.brussels. Er zullen ook regelmatig panelvergaderingen plaatsvinden voor alle omwonenden.



MAÏTÉ DUPONT.

Maïté Dupont staat aan het hoofd van het Brusselse fablab cityfab1. In deze crisistijd stuurt ze vooral de productie aan van essentieel beschermingsmateriaal voor het medisch personeel.

UNE 'FAB LADY' DANS L'URGENCE ! 'FAB LADY' MET OPLOSSINGEN!

Maïté Dupont dirige le fablab bruxellois cityfab1 et, à ce titre, se trouve à l'initiative de productions d'équipements indispensables au personnel médical en ce temps de crise.

HYPER RÉACTIVITÉ CAPITALE !

Maïté l'a toujours été. À 37 ans, elle regarde en arrière mais toujours vers des projets futurs. Elle voit à quel point elle s'est toujours laissée interpeller par des bouillonnements d'idées et d'énergies. Diplômée en design et urbanisme, elle a d'abord travaillé, en « fière bruxelloise bilingue », dans un bureau d'architectes flamand, avant de devenir urbaniste à la Ville, puis conseillère pour i-CITY. C'est de là qu'elle est passée à cityfab1, parce que, insiste-t-elle, pour assumer ce poste, il faut « être touche-à-tout, aimer se renseigner, toucher les machines, apprendre et écouter ». D'ailleurs, quand elle ne travaille pas, elle avoue s'adonner à des activités toutes aussi variées comme le bricolage, les études, le chant, la musique... « Comme tout le monde, non ? », s'interroge-t-elle en riant aux éclats. Une joie profonde d'être la bonne personne, au bon moment, au bon endroit, dans la Ville qu'elle aime, où elle a grandi, étudié, travaillé, et où elle nourrit encore beaucoup de projets. « Ce que j'aime ? », conclut-elle. « Les gens qui ont des projets un peu fous ».

www.cityfab1.brussels

Une fontaine d'énergie, Maïté ! Sa voix, le flot ininterrompu de ses paroles et son enthousiasme font souffler de la fraîcheur où qu'elle passe, et en particulier dans le cityfab1, l'atelier de fabrication numérique bruxellois qu'elle dirige depuis 3 ans pour i-CITY, le partenaire technologique de la Ville de Bruxelles.

UN PROJET EXPÉRIMENTAL DEVENU ESSENTIEL AUJOURD'HUI.

Plutôt discret, en général, de par sa nature expérimentale et la taille assez réduite de son équipe composée de 4 personnes, voilà ce Fablab promu aujourd'hui, sous la pression de l'actualité sanitaire, au grade d'acteur de tout premier plan, susceptible d'aider rapidement et efficacement les équipes médicales en contribuant à la fabrication de matériels de protection indispensables et fiables. « En général, nous apprenons aux gens à se servir de machines pour créer des prototypes, explique Maïté, comme des coachs le feraient dans une salle de fitness, par exemple. Nous avons les outils, mais ce sont les autres qui s'en servent. Dans le cadre de la crise du COVID-19, nos activités sont devenues inaccessibles au public, mais notre équipe reste disponible et, avec l'aide de bénévoles, nous avons voulu répondre à la demande criante du corps médical. »

ÉVOLUER TRÈS VITE EN FONCTION DE L'URGENCE.

Il y a donc eu, dans les machines de l'atelier, d'abord les visières – développées en un jour et demi – en PET puis en PVC et ensuite les blouses médicales, désormais même lavables, pour pouvoir répondre à l'immense demande. Et puis les parois en plexiglass à l'intention des commerçants. Mais d'autres idées et avec elles d'autres produits ne cessaient de jaillir parce que, comme le souligne Maïté, « tous les 'fablabs' de Bruxelles travaillent en collaboration, qu'ils soient sous tutelle des autorités, voire privés ». Cityfab 2 et 3, Imal, Openfab, Fablab VUB-ULB, Microfactory, Fablabke..

'MADE IN VILLE' ET ADN RÉGIONAL.

Dans cette série, seul le 'sien', le cityfab1 a la particularité de dépendre de la Ville, via le partenaire informatique de la Ville i-CITY et de la Région, par le biais de l'organe de développement citydev. cityfab1 dispose donc aujourd'hui de moyens qui lui permettent de canaliser les idées. « Le principe des fablabs est de démarrer une production pour que l'industrie prenne le relais » rappelle Maïté sans perdre une once de son enthousiasme. Ainsi, les premières visières en PVC créées dans les Fablab à raison de 1 000 unités par jour ont vite permis la création d'un 'moule' par un industriel, qui en produit aujourd'hui 10 000 exemplaires par jour. « Et c'est très bien ! », se félicite-t-elle. Si d'autres prennent le relais pour les autres éléments, sans la moindre hésitation ni le moindre doute, les fablabs se pencheront sur de futurs autres défis, comme les respirateurs ou les masques FFP2. « Longtemps, les personnes se sont demandé à quoi servaient les Fablab », continue l'infatigable manager du cityfab1. « Eh bien, cela sert à cela : nous sommes hyper réactifs ».



« NOTRE MISSION, AUJOURD'HUI ? SANS DOUTE RÉPONDRE, À NOTRE MANIÈRE, À LA DEMANDE CRIANTE DU CORPS MÉDICAL ! »

"ONZE MISSIE OP DIT OGENBLIK? IN SPELEN OP DE DRINGENDE VRAAG VAN ONZE ZORGVERLENERS NATUURLIJK."

Maité brust van energie! Haar stem, haar eindeloze woordstroom en enthousiasme laten overal waar ze komt, een frisse wind waaien. Vooral in cityfab1, het Brusselse digitale productie-atelier dat ze al drie jaar leidt voor i-CITY, de ICT-partner van de Stad.

EEN PROEFPROJECT DAT NU ESSENTIEEL IS.

Het fablab is als experimenteel project met een klein team van vier personen, doorgaans eerder onopvallend bezig. Vandaag speelt cityfab1 echter, onder druk van de gezondheidscrisis, een belangrijke rol om medische teams snel en doeltreffend te helpen met de bevoorrading van onmisbaar en betrouwbaar beschermingsmateriaal. "Meestal leren we de mensen hoe ze onze machines kunnen gebruiken om prototypes te maken," licht Maïté toe, "zoals een coach dat zou doen in een fitnesszaal bijvoorbeeld: wij hebben de tools maar anderen gebruiken ze. Door de coronacrisis kunnen we geen publiek meer ontvangen maar ons team blijft wel beschikbaar en met de hulp van vrijwilligers willen we inspelen op de dringende vraag van onze zorgverleners."

SNEL HANDELEN VOLGENS DE NOODSITUATIE.

Met de machines van het fablab werden dus eerst, in anderhalve dag, spatmaskers gemaakt in pet, dan in pvc en daarna medische schorten (intussen zelfs wasbaar) om te kunnen voldoen aan de enorme vraag. En ook plexiglas schermen voor de handelaars. Maar andere ideeën en daaruit voortvloeiende producten bleven maar komen, "omdat alle fablabs in Brussel samenwerken, zowel de overheids- als privé-initiatieven". Met bewondering en respect vermelden we bv. Cityfab 2 en 3, Imal, Openfab, Fablab VUB-ULB, Microfactory, Fablabke..

'MADE IN DE STAD', MET GEWESTELIJK DNA.

Enkel cityfab1 hangt af van de Stad, via haar informaticapartner i-CITY en het Brussels Gewest, meer bepaald de ontwikkelingsmaatschappij citydev.brussels. cityfab1 beschikt vandaag over middelen waarmee het ideeën in goede banen kan leiden. "Het principe van een fablab is dat het een productie opstart die de industrie later kan overnemen", legt Maïté uit. Zo kon op basis van de eerste pvc-spatmaskers die in het fablab gemaakt werden – 1.000 per dag – een industriële speler al snel een vorm maken om 10.000 exemplaren per dag te produceren. "En dat is heel goed!", vindt Maïté. Als anderen het zonder aarzelen van de fablabs overnemen voor andere elementen, dan kunnen de fablabs nieuwe uitdagingen aanpakken, zoals beademingstoestellen of FFP2-maskers. "Mensen hebben zich lang afgevraagd waarvoor een fablab dient" aldus de onvermoeibare manager van cityfab1. "Wel hiervoor dus: wij zijn hyperreactief".

SNEL REAGEREN, EEN MUST!

Actie ondernemen, dat kon Maïté altijd al. Met haar 37 jaar kijkt ze achterom en ziet ze dat ze steeds door toekomstige projecten gedreven werd. Ze ziet hoe ze zich altijd liet uitdagen door opborrelende ideeën en energie. Met een diploma design en stedenbouw op zak begon ze haar loopbaan als 'trotse tweetalige Brusselse' in een Vlaams architectenbureau, om vervolgens bij te Stad aan de slag te gaan, eerst als stedenbouwkundige en daarna als adviseur voor i-CITY. Aansluitend stapte ze over naar Fabcity1 want, zo benadrukt ze, "om deze functie aan te kunnen, moet je een duizendpoot zijn, veel willen weten, graag met machines werken, leren en luisteren". Ze geeft trouwens toe dat als ze niet werkt, toch nog druk bezig is met allerlei zaken zoals klussen of knutselen, studeren, zang, muziek... "Zoals iedereen, toch?", vraagt ze zich schaterlachend af. Het stemt haar intus gelukkig de juiste persoon, op het juiste moment en de juiste plaats te zijn, in de Stad die haar dierbaar is, waar ze opgroeide, studeerde, werkt, en nog talrijke projecten aanstuurt. "Wat ik leuk vind?" besluit ze. "Mensen die projecten hebben die een beetje gek zijn."

www.cityfab1.brussels

COVID-19 – SPF SANTÉ PUBLIQUE.
www.info-coronavirus.be – 0800 14 689 – 7/7 – 8h > 20h.

URGENCES.	
112.	APPEL D'URGENCE EUROPÉEN. Le 112 est un numéro d'appel d'urgence européen que vous pouvez utiliser en cas d'accident, d'agression, ou dans toutes autres situations de détresse.
100.	POMPIERS ET AMBULANCE. (urgence).
101.	POLICE. (urgence).
02 279 79 79.	POLICE – DIRECTION GÉNÉRALE. (Permanence : 8h > 22h). 30 rue Marché au Charbon – 1000.
1733.	SERVICE DE GARDE DES MEDECINS.
070 660 160. 0903 99 000.	SERVICE DE GARDE DES PHARMACIENS DE L'AGGLOMERATION BRUXELLOISE.
070 245 245.	CENTRE ANTI-POISON. (7j/7 & 24h/24) – www.poissoncentre.be .
116000.	CHILD FOCUS.
0800 35 550.	LE NUMÉRO VERT POUR LES PERSONNES ÂGÉES DANS LE CADRE DU PLAN ISOLEMENT DE LA VILLE.
0800 99 340.	ÉCOUTE, AIDE ET HÉBERGEMENT D'URGENCE POUR PERSONNES SANS ABRI OU PERSONNES EN DÉTRESSE SOCIALE. (CASU) 24h/24.
VIE PRATIQUE.	
02 279 22 11.	NUMÉRO GÉNÉRAL DE LA VILLE DE BRUXELLES.
02 279 22 11.	SERVICE POPULATION – CENTRE ADMINISTRATIF. 6 bd Anspach – 1000 – 2 ^e étage. Ouverture : lun-ma-mer : 8h30 > 15h, jeu : 8h30 > 18h, ven : 8h30 > 12h. Sur rendez-vous : permis de conduire et cartes d'identité (jeudi uniquement).
02 279 22 11.	POPULATION. Pour les ressortissants étrangers. BUREAU ADMINISTRATIF DES ÉTRANGERS. Centre administratif – 3 ^e étage – 6 bd Anspach. Ouverture : lun > ven : 8h30 > 12h. Accueil tél. : lun > ven, 8h30 > 16h.
02 279 37 00.	POPULATION – LAEKEN. 246 Bd Emile Bockstael. Ouverture : lun, mar, mer, ven : 8h30 > 12h & 13h30 > 15h30, jeu : 8h30 > 12h.
02 279 28 70.	POPULATION – NEDER-OVER-HEEMBEEK. 30 Kruisberg. Ouverture : lun, mar, mer : 8h30 > 12h & 13h30 > 15h30, jeu : 8h30 > 12h & 13h30 > 18h30, ven : 8h30 > 12h.
02 279 28 60.	POPULATION – HAREN. 10 rue de Cortenbach – Ouverture : jeu 13h30 > 17h30.
02 736 04 78.	POPULATION – QUARTIER NORD-EST. 16 rue Van Campenhout. Ouverture : mar 13h30 > 15h30.
02 279 28 90.	POPULATION – QUARTIER LOUISE. 240 avenue Louise. Ouverture : lun > jeu 8h30 > 12h & 13h30 > 15h30, ven 8h30 > 12h.
02 543 63 39.	CPAS – ACCUEIL CENTRAL.
0800 17 071.	SERVICE CRÊCHES.
02 279 59 10.	SERVICE JEUNESSE.
02 279 36 70.	SERVICE FAMILLE.
02 427 69 25.	MAISON DES FAMILLES.
02 279 34 95.	SERVICE SENIORS.
0800 18 811.	INFOS HANDICAP.
0475 29 22 86.	GARDE D'ENFANTS MALADES À DOMICILE.
02 279 38 10.	INSTRUCTION PUBLIQUE.
103.	ÉCOUTE-ENFANTS DE LA COMMUNAUTÉ FRANÇAISE.
107.	TÉLÉ-ACCUEIL. Quelqu'un à qui parler 24h/24 ans l'anonymat.

OBJETS PERDUS, OBJETS TROUVÉS.	
02 274 16 90.	BUREAU DES OBJETS TROUVÉS. 55 r. du Frontispice – 1000. Heures d'ouverture : lundi > vendredi : 8h30 > 12h & mercredi 12h30 > 15h30.
070 232 000.	STIB (Porte de Namur).
070 220 200.	DE LIJN.
010 23 53 53.	TEC.
02 525 21 11.	SNCB (renseignements généraux).
PROPRETÉ PUBLIQUE.	
0800 901 07.	SERVICE PROPRETÉ VILLE DE BRUXELLES. Numéro vert d'information et de gestion des plaintes. Récolte gratuite d'encombrants 3x/an.
0800 981 81.	BRUXELLES-PROPRETÉ. www.bruxelles-proprete.be . Déchetterie régionale – 6 rue du Rupel – 1000 Ouvert : dim & lun : 14h30 > 20h. Mar & mer : 9h > 20h. Jeu, ven & sam : 9h > 16h. Collecte gratuite d'encombrants à domicile 1x/an, 3m ³ .
0800 14 477.	ESPACES VERTS.
TRAVAUX PUBLICS.	
02 279 60 33.	SERVICE VOIRIES DE LA VILLE DE BRUXELLES. travauxdevoirie@brucity.be . www.fixmystreet.irisnet.be .
070 23 32 36.	VOIRIES RÉGIONALES. Région de Bruxelles-Capitale. www.fixmystreet.irisnet.be .
EAU – GAZ – ÉLECTRICITÉ TÉLÉDISTRIBUTION – TÉLÉPHONE.	
015 66 66 66.	TELENET (Télédistribution & Internet) : 63 rue Neuve – 1000 www.telenet.be
02 549 41 00.	SIBELGA (Électricité & gaz) : Général.
02 274 37 81.	ECLAIRAGE PUBLIC DÉFECTUEUX. sibelga-epov@sibelga.be .
0800 19 400.	ODEUR DE GAZ.
02 274 40 66.	PANNE D'ÉLECTRICITÉ. clients-klanten@sibelga.be – www.sibelga.be .
02 739 52 11.	IBDE (HYDROBRU) (Eau) : interventions urgentes – www.ibde.be .
0800 33 700.	PROXIMUS (Téléphone) : problème de ligne.
BUREAUX DE POSTE.	
www.bpost.be .	
02 201 23 45.	CENTRE. Siège Social – 1 boulevard Anspach. 41-43 rue Stévin. LAEKEN. 32 rue Tielemans. 13 avenue de la Brise. HAREN. 1031 chée de Haecht (à 1140 Evere).
ÉGOUTS.	
0800 901 07.	EN VOIRIE PUBLIQUE COMMUNALE. Égout bouché.
02 739 52 11.	EN IMMEUBLE PRIVE. Odeurs d'égouts et égouts privés bouchés VIVAQUA (24h/24). www.vivaqua.be .
URBANISME.	
02 279 29 29.	CALL CENTER.
TOURISME & LOISIRS.	
02 513 89 40.	TOURISME INFORMATION.
ENVIE D'UN NOUVEAU CHALLENGE ? LA VILLE DE BRUXELLES RECRUTE !	
Postulez sur jobs.bruxelles.be .	

HÔTEL DE VILLE.
Grand-Place.
1000 Bruxelles.
02 279 22 11.



Collège des Bourgmestre et Échevins.



PHILIPPE CLOSE.
BOURGMESTRE.
philippe.close@brucity.be.



BENOIT HELTINGS.
PREMIER ÉCHEVIN.
Climat et Sports.
benoit.hellings@brucity.be.



FAOUZIA HARICHE.
ÉCHEVINE.
Instruction publique, Jeunesse et Ressources humaines.
cabinet.f.hariche@brucity.be.



BART DHONDT.
ÉCHEVIN.
Mobilité et Travaux publics.
bart.dhondt@brucity.be.



FABIAN MAINGAIN.
ÉCHEVIN.
Affaires économiques, Emploi, Smart City et Simplification administrative.
fabian.maingain@brucity.be.



AHMED EL KTIBI.
ÉCHEVIN.
État civil, Population et Solidarité internationale.
ahmed.elktibi@brucity.be.



ZOUBIDA JELLAB.
ÉCHEVINE.
Espaces verts et Propreté publique.
zoubida.jellab@brucity.be.



ANS PERSOONS.
ÉCHEVINE.
Urbanisme, Espaces publics et Enseignement néerlandophone.
ans.persoons@brucity.be.



ARNAUD PINXTEREN.
ÉCHEVIN.
Petite Enfance, Participation citoyenne et Rénovation urbaine.
arnaud.pinxteren@brucity.be.



DELPHINE HOUBA.
ÉCHEVINE.
Culture, Tourisme et Grands événements.
delphine.houba@brucity.be.



KHALID ZIAN.
ÉCHEVIN.
Logement, Patrimoine public et Égalité des chances.
cabinet.k.zian@brucity.be.



KARINE LALIEUX.
PRÉSIDENTE DU CPAS.
(Centre Public d'Action Sociale).
karine.lalieux@brucity.be.



LUC SYMOENS.
SECRÉTAIRE COMMUNAL.
luc.symoens@brucity.be.

Le Brusseleir 156.
mai 2020.

- Magazine d'information de la Ville de Bruxelles.
- Editeur responsable :** Luc Symoens – Hôtel de Ville – Grand-Place – 1000 Bruxelles.
- Coordination de la rédaction :** Sébastien Pardon.

- Secrétariat de rédaction :** Carole Aroca Villegas.
- Rédacteurs :** Fanny Declercq, Marie Thieffry, Francis Lenoir, Carline Taymans, Ria Vander Perre.
- Réalisation :** Twogether & Partners – 119 av. Coghén – 1180 Bruxelles.
- Coordination générale :** Damien Vanheuverzwijn.

- Coordination :** Mark De Geest.
- Conception graphique :** Michel Croes.
- Photos :** Eric Danhier.
- Tirage :** 100.000.
- Pour nous contacter :** Cabinet du Bourgmestre – Hôtel de Ville – Grand-Place – 1000 Bruxelles.
Téléphone : 02 279 50 34.
Fax : 02 279 50 27.
e-mail : brusseleir@brucity.be.



Le Brusseleir respecte l'environnement. Il est entièrement imprimé sur papier non chloré.

Pour être aussi proches qu'avant.



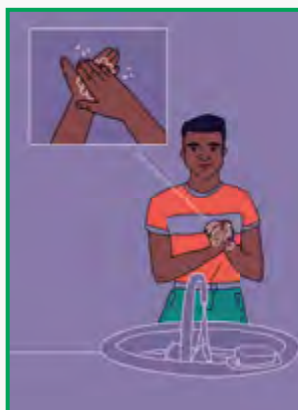
Gardons nos distances maintenant.



Pour retrouver les spectacles et leurs tonnerres d'applaudissements.



Lavons-nous les mains régulièrement.



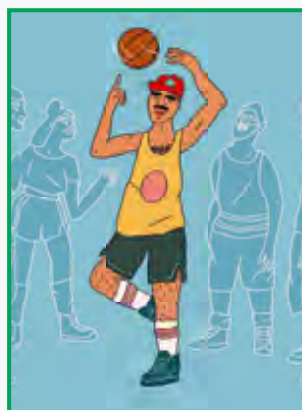
Pour retourner dans notre parc préféré.



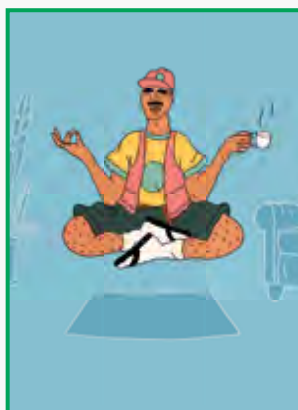
Restons devant nos séries adorées.



Pour retrouver les terrains de sport.



Restons calmes et poursuivons nos efforts.



PARTAGEZ LES BONS RÉFLEXES, PAS LE VIRUS.