



LA VILLE
DE STAD

le
de

brusseleir

11.20
161

BRUXELLES | BRUSSEL • LAEKEN | LAKEN • NEDER-OVER-HEEMBEEK • HAREN

ÉGALITÉ DES

CHANCES...

POUR TOU.TE.S!

GELIJKE KANSEN...

VOOR IEDEREEN!





6

À LA UNE | OP DE COVER

Égalité des chances... Pour tou.te.s!
Gelijke kansen... voor iedereen!

Le Plan d'action BXLGBTQI+ et l'opération Sparadrapp abordent l'inclusion et la discrimination. Het BXLGBTQI+ Actieplan en de Operatie Sparadrapp pakken de inclusie en de discriminatie aan.

À LA DEUX | IN DE KIJKER

Un Plan pour rebooster l'économie
Een plan om de economie te ondersteunen

De l'aide pour les commerces bruxellois ? Comment faire ? De Brusselse handel kan een duwtje in de rug gebruiken. Hoe? Dat leest u hier.

17



NOUVELLES | NIEUWS

Le programme de la
'Semaine de l'arbre'

Programma 'Week van de Boom'

Des actions concrètes dans le cadre du Plan Canopée 2020-2030

Van 23 tot 29 november steken u en de Stad de spaden in de grond en worden de bomen letterlijk en figuurlijk geknuffeld.

20



PORTRAIT | PORTRET

Hervé Happi. Un nom prédestiné
Een voorbestemde naam

Une deuxième vie pour l'électroménager. De man die afgedankte toestellen en hun kopers gelukkig maakt.

12

NOUVELLES | NIEUWS

22

PRÈS DE CHEZ VOUS | IN UW BUURT

Les news du mois | Nieuws van de maand

26

À VOTRE SERVICE | TOT UW DIENST

Collège des Bourgmestres et Échevins
College van Burgemeester en Schepenen

Chères Bruxelloises,
Chers Bruxellois,

La Ville a toujours affiché sa ferme position en faveur du droit à la différence. Cette attitude sans équivoque prend une dimension bien concrète avec le Plan d'action pour l'inclusion et la lutte contre les discriminations des personnes LGBTQI+. Nous n'avons jamais hésité à traduire nos intentions en des actes, nous persévérons avec ce Plan d'action et son Opération Sparadrapp.

Rebooster l'économie, il est temps de s'y employer. Même si on n'a pas fini de déployer des plans d'aides à destination des plus impactés par la crise, il importe de définir et d'activer des stratégies de redéploiement économique et social. Nous en avons imaginé plusieurs, je vous invite à en découvrir les détails dans notre rubrique 'À la deux'.

Enfin, les conditions sanitaires liées à la Covid-19 se dégradant ces derniers jours : la Région de Bruxelles-Capitale a pris une série de mesures qui viennent compléter celles déjà prises par le gouvernement fédéral. Elles sont d'application dans les 19 communes bruxelloises, dont la Ville, depuis le lundi 26 octobre. Ces nouvelles mesures sont visibles en pages 4 et 5 de cette édition.

Bonne lecture,
courage à tous et...
restez prudents !

Votre
Bourgmestre

Beste
Brusselaars,

De Stad heeft altijd het recht om anders te zijn openlijk verdedigd. Deze houding staat nu ook ondubbelzinnig op papier in het Actieplan BXLGBTQI+ voor de inclusie en de strijd tegen discriminatie. We hebben nooit gearzeld om onze woorden in daden om te zetten en doen nu hetzelfde met dit Actieplan en de Operatie Sparadrapp.

Ook de economie heeft nood aan concrete daden, zelfs al zijn alle hulpplannen voor degenen die zo hard door de crisis zijn getroffen, nog niet volledig klaar. Het is heel belangrijk om strategieën voor een economisch en sociaal herstel uit te werken en toe te passen. Hoe dit alles nu precies zit, kunt u lezen in onze rubriek 'In de kijker', op blz. 17.

De afgelopen dagen nam de coronacrisis in onrustwekkende mate toe. Daarom nam het Brussels Hoofdstedelijk Gewest enkele maatregelen die deze van de federale regering aanvullen. Ze gelden sinds maandag 26 oktober voor alle 19 Brusselse gemeenten, inclusief de Stad. U vindt ze net hierna op bladzijde 4 en 5.

Veel leesplezier en moed voor iedereen en...
houd u gezond!

Uw Burgemeester



BOURGMESTRE DE LA VILLE DE BRUXELLES.
BURGEMEESTER VAN DE STAD BRUSSEL.



COVID-19. LES PRINCIPALES MESURES.

Au niveau de la Région de Bruxelles-Capitale, outre les mesures nationales, une série de mesures supplémentaires sont d'application depuis le lundi 26 octobre.

Het Brussels Hoofdstedelijk Gewest besloot naast de maatregelen op federaal niveau, bijkomende stappen te zetten in de strijd tegen het coronavirus. Ze zijn van toepassing sinds maandag 26 oktober.

Obligation du port du masque (couvrant le nez et la bouche) sur l'ensemble du territoire régional bruxellois.



Verplichting om een mondk masker (dat neus en mond bedekt) te dragen op het hele grondgebied van het Brussels Hoofdstedelijk Gewest.

Fermeture des lieux culturels (musées, salles d'exposition, etc.).



Sluiting van culturele locaties (musea, tentoonstellingszalen,...).

Fermeture des salles de sport (en ce compris piscines, patinoires, fitness, etc.) sauf pour les activités des enfants de moins de 12 ans.



Sluiting van sportzalen (inclusief van zwembaden, schaatsbanen, fitness,...) met uitzondering van activiteiten voor kinderen jonger dan 12 jaar.

Interdiction de toutes les compétitions sportives amateurs.



Verbod op alle amateursportwedstrijden.

Interdiction des excursions scolaires.



Schooluitstapjes zijn verboden.

Fermeture des lieux récréatifs en ce compris les parcs d'attraction, les agences de paris, les casinos, etc.



Sluiting van recreatieve locaties, waaronder pretparken, wedkantoren, casino's,...

Cultes : interdiction des offices et cérémonies religieuses.



Erediensten: verbod op religieuze ceremonies.

Le télétravail est la règle pour les fonctions qui s'y prêtent. Les services publics bruxellois devront maintenir un service minimum aux citoyens.



Telewerken is de regel, voor functies die zich ertoe lenen. De Brusselse openbare diensten zullen een minimale dienstverlening aan de burgers moeten handhaven.

1 seule personne pour faire les courses (+ 1 mineur). **Fermeture de tous les commerces à 20h** (sauf Horeca pour le take-away jusque 22h).



Er wordt individueel gewinkeld (+1 minderjarige). **Sluiting van alle winkels om 20u** (behalve take-away tot 22u.).

Le couvre-feu est instauré de 22h à 6h du matin.



Er geldt een avondklok tussen 22u. en 6u.

Toutes les maisons de repos et de soins à Bruxelles sont tenues de passer au stade 2.



Alle rust- en verzorgingstehuizen in Brussel moeten minstens naar fase 2 overgaan.

DE BELANGRIJKSTE MAATREGELLEN.

COVID-19 : MESURES PRISES PAR LA VILLE.

En plus des mesures définies par les autorités fédérales et régionales, la Ville a adopté depuis le début de la crise une série de mesures spécifiques sur son territoire : distribution de masques, accès au Centre administratif et bureaux de liaison, mesures de soutien économique, informations pour les commerçants, accès au Centre administratif et bureaux de liaison, mesures de soutien économique, informations pour les commerçants, accès aux centres culturels, bibliothèques, théâtres, piscines, installations sportives, mesures CPAS et colis alimentaires, personnes sans-abri...

L'ensemble de ces informations sont réunies sur une seule page web et classées par thème sur le site internet officiel de la Ville : www.bruxelles.be/coronavirus.

COVID-19: MAATREGELLEN VAN DE STAD.

Naast de maatregelen op federaal en gewestelijk niveau, voerde de Stad op haar grondgebied ook een aantal specifieke maatregelen in: verdeling van mondkmaskers, toegang tot het Administratief Centrum en de wijkkantoren, economische steunmaatregelen, informatie voor de handelaars, Vijfhoek werd woonef, informatie over scholen, crèches, peuterskolen, toegang tot culturele centra, bibliotheken, theaters, zwembaden, sportzalen, OCMW-maatregelen en voedselpakketten, daklozen...

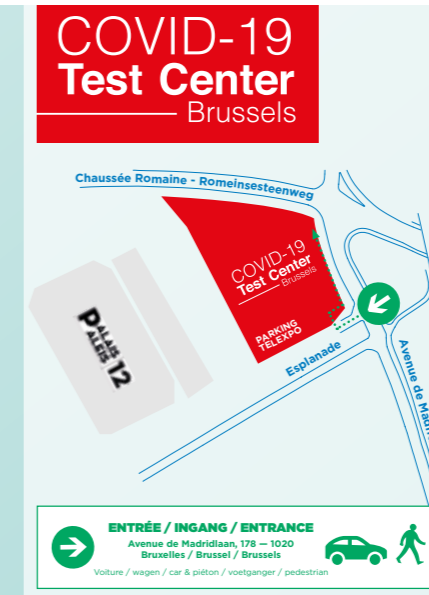
U vindt al deze informatie overzichtelijk en per thema terug op de webpagina: www.brussel.be/coronavirus.

CENTRES DE TESTING À BRUXELLES

Après le centre de testing déjà accessible boulevard Pachéco, dans le centre de Bruxelles, la Ville a ouvert un second centre depuis le 22 octobre sur le parking du Palais 12 à Laeken (Brussels Expo - Heysel). 4 centres de test sont aujourd'hui accessibles sur l'ensemble de la région bruxelloise, en formule drive-in et piétons (adresses et renseignements : brussels.testcovid.be).

CENTRES TESTING TERRITOIRE VILLE

- Antenne de test Pachéco - Clinique Saint-Jean - 44 bd Pachéco - 1000 (entrée au Cube bleu).
- Antenne des test Heysel - Brussels Expo - Parking E - Av. de Miramar - 1020 (Laeken).



TESTCENTRA IN BRUSSEL

Naast de reeds bestaande testcentra aan de Pachécolaan in het centrum en op de parking van Paleis 12 in Laken (Brussels Expo - Heysel) zijn vier nieuwe testcentra geopend in het Brussels Gewest. De info & adressen vindt u op brussels.testcovid.be.

TESTCENTRA IN DE STAD BRUSSEL

- Testcentrum Pacheco - Kliniek Sint-Jan - Pachecolaan 44 - 1000 - (Ingang aan de blauwe kubus).
- Testcentrum - Brussels Expo - Parking E (Paleis 12) - Miramarlaan - 1020 (Laken)

6 RÈGLES D'OR À RESPECTER POUR LUTTER CONTRE LA COVID-19.

6 GOUDEN REGELS TEGEN COVID-19.



Respectez les règles d'hygiène. Respecter de hygiëneregels.



Pratiquez vos activités de préférence à l'extérieur. Doe activiteiten liefst buiten.



Pensez aux personnes vulnérables. Denk aan de kwetsbare personen.



Gardez vos distances (minimum 1m50). Houd minstens 1,5 m afstand.



Limitez vos contacts rapprochés. Beperk nauwe contacten.



Suivez les règles sur les rassemblements de personnes. Volg de regels over bijeenkomsten.

À LA UNE.
OP DE COVER.

ÉGALITÉ DES
CHANCES...

POUR TOU.TE.S!

GELIJKE KANSEN...

VOOR IEDEREEN!

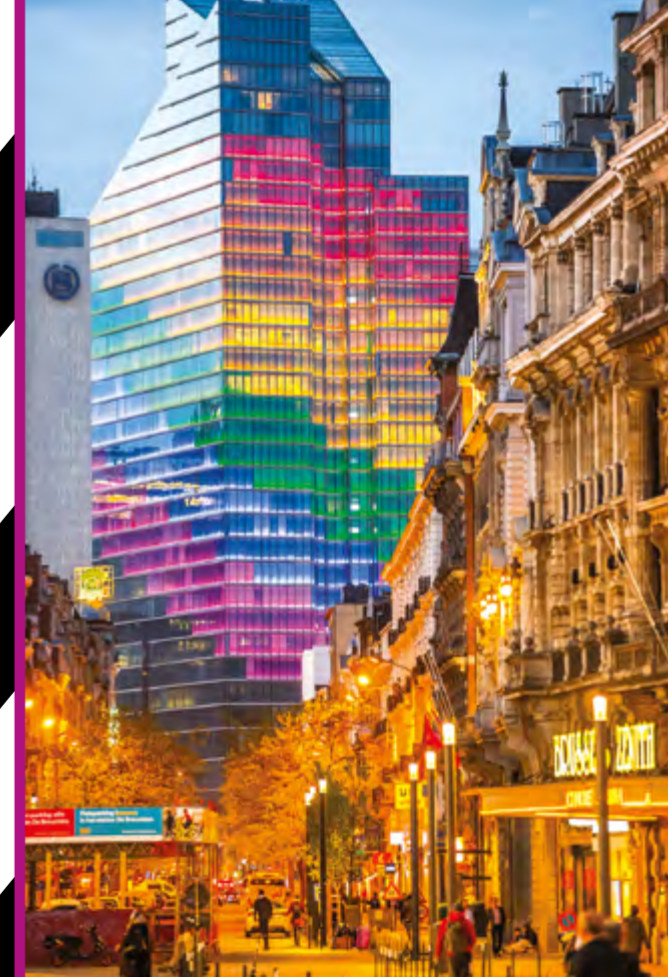
Long de 59 pages et lourd de plusieurs objectifs, le premier Plan d'action pour l'inclusion et la lutte contre les discriminations des personnes LGBTQI+ de la Ville est né.

De Stad stelde haar eerste Actieplan op voor de inclusie van LGBTQI+ en de strijd tegen discriminatie van deze gemeenschap. In het 59 pagina's tellende document formuleert ze meerdere doelstellingen.

S Si les Régions et le Fédéral avaient déjà les leurs, ce n'était pas encore le cas des communes. Le tir est désormais rectifié du côté de la Ville qui présente fièrement son Plan d'action. Élaboré par la Cellule Égalité des chances avec l'aide de différentes associations locales de terrain, ce Plan sera revu, révisé et ajusté tous les deux ans. « Nous avons envoyé plusieurs demandes aux différentes associations pour leur proposer de travailler avec nous », explique-t-on du côté de la Ville. « Il fallait que ce plan soit le plus réaliste possible. » L'idée centrale étant d'envoyer un signal fort d'inclusion et de faire en sorte que les membres de ces communautés se sentent respectés et en sécurité dans les rues de la capitale.

MAIS QUE TROUVE-T-ON DANS CE PLAN D'ACTION ?

Tout d'abord, beaucoup d'objectifs très concrets que l'on pourrait regrouper en deux catégories : la sensibilisation et l'éducation. Dans les faits, la Ville a dressé une vingtaine d'objectifs, eux-mêmes divisés en plusieurs actions à mettre en place. Cela va de l'urbanisme aux enjeux économiques en passant par la sensibilisation dans les CPAS. Par exemple, la Ville s'engage à inclure et représenter davantage les personnes LGBTQI+ dans le domaine de la culture et du sport. Pour y parvenir, elle compte augmenter le nombre de clubs sportifs LGBTQI+ accueillis dans les centres sportifs ou le nombre de conférences sur et par les personnes issues de ces minorités. Et pour se donner les chances d'y arriver, la Ville a, pour chaque objectif, dressé un état des lieux de la situation actuelle et des indicateurs à prendre en compte. ▶



D De gewesten en de federale overheid stelden eerder al hun plan op, maar op gemeentelijk vlak bleef dat uit. Met het BXLGBTQI+ Actieplan van de Stad Brussel is deze situatie dus rechtgezet. Het Plan, opgesteld door de cel Gelijke Kansen met de hulp van verschillende lokale LGBTQI+ organisaties, zal om de twee jaar worden geëvalueerd en bijgewerkt. "We nodigden de verschillende verenigingen een aantal keer uit om met ons samen te werken", licht de Stad toe. "Het Plan moest zo realistisch mogelijk zijn." De bedoeling is immers om een sterk signaal van inclusie te geven en ervoor te zorgen dat de leden van de LGBTQI+ gemeenschap zich gerespecteerd en veilig voelen in de hoofdstad.

WAT STAAT ER PRECIËS IN DIT ACTIEPLAN?

Eerst en vooral heel veel concrete doelstellingen die we in twee categorieën kunnen onderbrengen: bewustmaking en voorlichting. In feite formuleert de Stad een twintigtal doelstellingen die telkens zijn onderverdeeld in verschillende uit te voeren acties. De domeinen variëren van stedenbouw of economische zaken tot bewustmaking in de OCMW's. Zo zet de Stad zich in om de inclusie en vertegenwoordiging van LGBTQI+ in de cultuur en sport te verbeteren. Ze wil ervoor zorgen dat meer LGBTQI+ sportclubs aan de slag gaan in haar sportcentra of dat er meer lezingen over en door personen van deze gemeenschap plaatsvinden. Om zichzelf kans op slagen te geven, maakte de Stad van elke doelstelling een stand van zaken op van de huidige situatie en de indicatoren waarmee ze rekening moet houden. ▶

DU CONCRET, RIEN QUE DU CONCRET.

Au rayon des actions les plus fortes, on retrouve également la formation du personnel de la police au harcèlement de rue, un renforcement du Service d'Aide aux victimes de violences homophobes, lesbophobes et transphobes (voir article sur l'Opération Sparadrapp) déjà existante depuis 2019 ou encore un renforcement du soutien logistique auprès des centres d'hébergement pour les personnes LGBTQI+ via la Régie Foncière. «Ce soutien est primordial quand il peut permettre de sauver des jeunes de la rue après avoir fui le foyer familial ou après en avoir été expulsés en raison de leur orientation sexuelle», détaille la Cellule Égalité des chances. Le Plan porte également une attention particulière à la sensibilisation et à la formation du personnel de la Ville et du CPAS. Mesure qui passe par la simplification des documents administratifs, notamment dans les écoles, et par la suppression des stéréotypes. D'ici 2022, la faisabilité de la création d'un conseil consultatif LGBTQI+ sera également étudiée.

LENTEMENT MAIS SÛREMENT.

Ce Plan d'action complet et ambitieux est amplement salué par les associations de terrain. Et pour cause : les discriminations et autres actes haineux envers les communautés LGBTQI+ sont encore nombreux. Certes, les droits de ces minorités ont considérablement évolué au cours de ces dix dernières années. Par exemple, en 2019, l'Organisation Mondiale de la Santé a retiré la transidentité (ou l'identité sexuelle psychique en discordance avec le sexe biologique) de ses troubles psychiatriques et neuf pays ont dépénalisé l'homosexualité. Aussi, depuis 2018 en Belgique, les personnes trans peuvent faire modifier officiellement leur sexe et leurs prénoms sans devoir répondre aux lourdes conditions médicales.

ENCORE TROP DE DISCRIMINATIONS.

Reste que les violences – psychologiques et physiques – les discriminations en tous genres et à divers endroits, le manque de représentation dans l'espace public et l'invisibilisation des différentes minorités sont encore largement présents au sein de la Ville et partout ailleurs. Aussi, de nombreuses personnes lesbiennes ou transgenres subissent plusieurs discriminations. Celle d'être une femme en plus d'être lesbienne, par exemple. Et c'est sans parler des personnes racisées. Lorsqu'il est question d'égalité des chances, le combat est encore vaste, mais ce Plan d'action prouve, en revanche, que la lutte est plus que jamais en marche.

MET DE NADRUK OP 'CONCREET'.

Tot de sterkste acties behoren onder meer de opleiding van het politiepersoneel rond straatintimidatie, de uitbreiding van de cel slachtofferhulp voor delicten van homofobie, lesbofobie of transfobie aard (lees ook Operatie 'Sparadrapp' verderop) die al in 2019 werd opgericht of meer logistieke ondersteuning van de huisvestingscentra voor LGBTQI+ via de Grondregie. "Deze steun is essentieel als ze kan voorkomen dat jongeren die het ouderlijk huis zijn ontvlucht of uit huis zijn gezet vanwege hun seksuele geaardheid, op straat belanden", licht de cel Gelijke Kansen toe. Het Actieplan besteedt ook extra aandacht aan de bewustmaking en opleiding van het personeel van de Stad en het OCMW. Dit veronderstelt bv. dat administratieve documenten worden vereenvoudigd, meer bepaald in de scholen, en dat stereotypen worden geschrapt. Tegen 2022 zal men ook de relevantie en haalbaarheid van een LGBTQI+ adviesraad evalueren.

LANGZAAM MAAR ZEKER.

De LGBTQI+ gemeenschap juicht dit uitgebreide en ambitieuze Actieplan toe. En terecht, want ze moet nog al te vaak het hoofd bieden aan discriminatie en haatdragend gedrag. Wat hun rechten betreft, boekten deze minderheden de afgelopen tien jaar wel flink wat vooruitgang. Een voorbeeld: in 2019 schrapte de Wereldgezondheidsorganisatie genderdysforie in de lijst van mentale stoornissen en haalden negen landen homoseksualiteit uit het strafrecht. Genderdysforie is een diep gevoel van onbehagen over het geslacht waarmee men geboren is. Of nog: sinds 2018 kunnen transgenders in België ook hun geslacht en voornaam officieel laten veranderen, zonder te moeten voldoen aan strenge medische voorwaarden.

NOG TE VEEL DISCRIMINATIE.

Toch komen, zowel in de Stad als elders, psychologisch en fysiek geweld, discriminatie op het werk en in het openbare leven, ondervertegenwoordiging en het onzichtbaar maken van de verschillende minderheden nog veel te vaak voor. Heel wat lesbische vrouwen en transgenders krijgen zelfs te maken met meervoudige discriminatie: op grond van hun geaardheid én van hun vrouw-zijn bijvoorbeeld. En dan hebben we het nog niet eens gehad over personen met een migratie-achtergrond. Om voor iedereen gelijke kansen te creëren, is er dus nog een pak werk aan de winkel. Dit Actieplan bewijst echter dat er meer dan ooit een harde strijd wordt gevoerd.



Co-fondatrice de la Rainbow House et présidente du L-Tour, Marian Lens milite depuis plusieurs dizaines d'années pour les droits des personnes LGBTQI+. Pour elle, le Plan d'action de la Ville est une avancée considérable.

La communauté LGBTQI+ a participé à l'élaboration de ce Plan d'action, comment l'avez-vous accueilli ?

J'ai tout de suite trouvé qu'il était aussi unique qu'important. Le Plan de la Ville est très concret, ambitieux et promet des résultats. À l'échelle planétaire, c'est l'un des seuls endroits où c'est autant abouti. Je suis de la génération qui a connu la répression et l'invisibilisation. Les différences sont notoires. Aussi, le langage est accessible. Il s'adresse aux citoyens. Cela dénote par rapport à un tas d'autres plans qui viennent des politiques et des autorités.

Quels sont pour vous les enjeux les plus importants des prochaines années ?

Dans l'acronyme LGBTQI+, les évolutions ne se font pas à la même vitesse. Il y a de grandes absentes. Et le féminin n'est pas choisi au hasard. Je pense, par exemple, aux lesbiennes qui sont souvent une catégorie dans la catégorie et qui ne sont ni présentes dans les plans d'action pour les droits des LGBTQI+ ni dans ceux pour les droits des femmes. Elles sont invisibilisées à tous les niveaux. Pour vous donner un exemple très concret, il y a des dizaines de bars gays à Bruxelles, mais jusqu'il y a deux ans, il n'y en avait pas un seul pour les lesbiennes. Il y a encore du chemin à faire.

Quelles améliorations constatez-vous ces dernières années ?

À l'origine, nous étions six associations défendant les droits des personnes LGBTQI+. Aujourd'hui, il y en a environ septante ! Aussi, on gagne de plus en plus en visibilité. Les formations des policiers, c'est aussi un progrès incroyable. D'autant plus que, historiquement, la police participait à la répression. La Ville fait un travail énorme et a répondu présente très rapidement. Il y a aussi toutes les fresques dans l'espace public. C'est un message fort de la Ville qui dit : «les personnes LGBTQI+ ont leur place, nous les soutenons et les protégeons».

Cellule Égalité des chances – 5 rue de la Chaufferette – Courrier uniquement : 6 boulevard Anspach – 1000 – 02 279 21 50 – egalitedeschances@brucity.be – www.bruxelles.be/egalite-des-chances.
Vous pouvez lire le Plan d'action via www.bruxelles.be/plan-daction-lgbtqi.

Interview.
MARIAN LENS.

Marian Lens, medeoprichtster van het RainbowHouse en voorzitter van L-Tour, zet zich al decennialang in voor de rechten van LGBTQI+. Voor haar is het Actieplan van de Stad een forse stap vooruit.

De LGBTQI+ gemeenschap werkte mee aan dit Actieplan van de Stad. Wat vindt u ervan?

Ik vond het meteen zowel uniek als belangrijk. Het Plan is zeer concreet, ambitieus en resultaatgericht. Dit is een van de weinige steden ter wereld waar het gelukt is. Mijn generatie heeft nog onderdrukking en onzichtbaarheid meegemaakt. De verschillen met vandaag zijn groot. Ook de taal is toegankelijker en richt zich tot de burgers. Dit wijst erop dat er nog veel andere plannen ontwikkeld worden door de overheden en hun beleid.

Wat zijn volgens u de belangrijkste uitdagingen voor de komende jaren?

In het letterwoord LGBTQI+ evolueert niet alles even snel. Er zijn groepen die ontbreken. Ik denk bijvoorbeeld aan de lesbische vrouwen die dikwijls een categorie in de categorie vormen en niet aan bod komen in de actieplannen voor LGBTQI+, noch in de plannen voor vrouwenrechten. Ze zijn onzichtbaar op elk niveau. Gewoon dit voorbeeld zegt veel: er zijn tientallen gaybars in Brussel. Maar tot twee jaar geleden was er geen enkele bar voor lesbiennes. We zijn er dus nog lang niet.

Welke verbeteringen zag u de laatste jaren?

Oorspronkelijk waren er zes verenigingen die de rechten van LGBTQI+ verdedigden. Op dit ogenblik zijn er ongeveer 70! We worden ook steeds zichtbaarder. De opleiding van politieagenten is ook een ongelooflijke vooruitgang. Vooral omdat de politie ooit zelf deel was van de onderdrukking. De Stad levert geweldig werk en reageert zeer snel. Er zijn ook de vele muurschilderingen op openbare plaatsen. De Stad geeft hiermee een sterke boodschap, namelijk: "LGBTQI+ hebben hun plaats, en wij steunen en beschermen hen".

Cel Gelijke Kansen – Lollepotstraat 5 – Enkel briefwisseling: Anspachlaan 6 – 1000 – 02 279 21 50 – gelijkekansen@brucity.be – www.brussel.be/gelijke-kansen.
U kunt het hele Actieplan lezen op www.brussel.be/actieplan-lgbtqi.

L'ACRONYME LGBTQI+. HET LETTERWOORD LGBTQI+.

Au début des années 90, on a trouvé la dénomination de 'communauté gay' trop restrictive. La 'culture gay' ne couvrirait pas tout le spectre des personnes non-hétérosexuelles. Souvent, cela laissait croire que, chez les homos, il n'y avait que des hommes. Au fil des années, on a abouti à l'acronyme LGBTQI+ qui est beaucoup plus large :

Begin de jaren 90 werd de omschrijving gay- en homogemeenschap aangevoeld als te beperkend. De naam dekte immers niet alle deelgroepen van niet-heteroseksuele mensen. Als men het over homo's had dacht men al te vaak enkel aan mannen. Daarom evolueerde men nu tot het acroniem of letterwoord LGBTQI+ dat veel ruimer is:

- L.** = lesbienne.
- G.** = gay.
- B.** = biseksueel.
- T.** = trans.
- Q.** = queer.
- I.** = interseksueel.
- +** = de anderen.



Dans la lignée du Plan d'action, la Ville lance l'Opération Sparadrapp. Désormais, un bouton LGBTQI+ est disponible sur le site de la zone de police de Bruxelles-CAPITALE-Ixelles. Son but : inciter les victimes d'agression à dénoncer les faits.

OPÉRATION SPARADRAPP.

Les autorités communales promettaient des mesures concrètes et visibles, c'est chose faite. Peut-être avez-vous déjà croisé des sparadraps aux couleurs de l'arc-en-ciel dans les rues de la capitale. Depuis plusieurs semaines, ces pansements et d'autres gadgets sont distribués dans les lieux fréquentés par les principaux intéressés. Partant du constat que les personnes LGBTQI+ peinent à aller porter plainte, la Ville a mis en place un bouton spécial sur le site internet de la zone de Police de Bruxelles-CAPITALE-Ixelles. Depuis plusieurs années, une adresse mail spécifique était déjà disponible mais peu connue et donc peu utilisée. L'idée ici est donc d'inciter à dénoncer, à être entendu et à demander réparation.

L'ANONYMAT ASSURÉ.

Cependant, il est également possible de répondre de façon anonyme et de seulement donner les informations que l'on souhaite. Pour les personnes victimes de harcèlement et d'autres agressions, l'anonymat reste une option réconfortante à l'heure où dénoncer ce genre de faits reste encore un parcours du combattant. Chaque mail posté via le bouton obtiendra une suite, donnée par les agents du Service d'Aide aux victimes, formés pour ce genre de situation très délicate.

Marian Lens ne passe pas par quatre chemins : l'Opération Sparadrapp est extraordinaire. « Le fait que c'est anonyme et qu'on n'est pas mis en danger, c'est super important. Plus vous êtes discriminé, moins vous allez le dénoncer. Quand il y a des attaques, les lesbiennes et les trans vont moins vite à la police que les gays parce qu'elles ont peur de ne pas être écoutées. Les hommes sont largement magnifiés dans notre société et ils ont été éduqués à prendre la parole », analyse la fondatrice de la Rainbow House. Pourquoi des sparadraps ? C'est simple. Qui dit agression, dit blessure et qui dit blessure, dit pansement. Logique. Reste que, pour ce genre de maux, il faudra bien plus que de simples pansements, aussi colorés soient-ils.

Le point de contact LGBTQI+ de la zone de police Bruxelles CAPITALE Ixelles est à retrouver sur ce lien : www.police.be/5339/fr/actualites/lgbt-point-de-contact. Ce bouton n'est pas à utiliser en cas d'urgence. Si tel est le cas, formez le 112 ou le 101.

Aansluitend op het Actieplan lanceert de Stad de Operatie Sparadrapp. Op de website van de politiezone Brussel HOOFDSTAD Elsene is voortaan een LGBTQI+ meldpunt beschikbaar. Het doel ervan: slachtoffers van geweld aansporen om een klacht in te dienen.

Het stadsbestuur belooft concrete en zichtbare maatregelen en maakte haar belofte waar. Hebt u al pleisters in de regenboogkleuren gezien in de straten van de hoofdstad? Sinds enkele weken worden deze pleisters en andere gadgets uitgedeeld op plaatsen die door LGBTQI+ worden bezocht. De Stad stelde vast dat slachtoffers van een misdrijf met homo-, lesbo- of transfoob motief moeite hebben om aangifte te doen. Daarom liet ze een speciale button plaatsen op de website van de politiezone Brussel HOOFDSTAD Elsene. Sinds enkele jaren was er al een specifiek e-mailadres beschikbaar. Dit was echter maar weinig bekend en het werd dus ook zelden gebruikt. Met dit nieuwe meldpunt wil de Stad dus slachtoffers aansporen om aangifte te doen, gehoord te worden en een vergoeding van (morele of materiële) schade te vragen.

VEILIG ANONIEM.

Slachtoffers kunnen ook anoniem antwoorden en enkel de informatie geven die ze kwijt willen. Zolang de aangifte van pesterijen of een aanranding moeilijk is voor hen, blijft anonimiteit een geruststellende optie. Elke mail die via de button wordt gestuurd, krijgt een reactie van de agenten van het Bureau Slachtofferhulp. Zij zijn opgeleid voor dit soort delicate situaties. Marian Lens vindt er geen doekjes om: de Operatie Sparadrapp is fantastisch. "Dat de aangifte anoniem en in alle veiligheid kan gebeuren is zeer belangrijk. Hoe meer je gediscrimineerd wordt, hoe minder je klacht durft in te dienen. Wanneer ze worden aangevallen, stappen lesbiennes en transgenders niet zo makkelijk naar de politie als gays, omdat ze bang zijn dat er niet naar hen geluisterd wordt. Mannen worden gestimuleerd in onze maatschappij en opgevoed om voor zichzelf op te komen", analyseert de medeoprichtster van het RainbowHouse. Waarom een pleister? Simpel. Agressie leidt tot verwondingen en op een wonde plakt u een pleister. Logisch dus. Natuurlijk hebt u voor dit soort wonden veel meer nodig dan een pleister, hoe kleurrijk die ook is.

Het LGBTQI+ meldpunt van de politiezone Brussel HOOFDSTAD Elsene vindt u op: www.politie.be/5339/nl/nieuws/lgbt-meldpunt. Deze button is geen urgentieknop. In spoed- en noodgevallen belt u 112 of 101.

ENKELE CIJFERS.

Het aantal gevallen van discriminatie en haatmisdrijven geregistreerd door de politiezone:

2018.

67.

2019.

49.

2020.

20.

Feiten die specifiek verband houden met het criterium van seksuele geaardheid:

2018.

6.

2019.

2.

2020.

1.



EMPLACEMENTS DE GASTRONOMIE FORAINE DISPONIBLES.

La Ville lance un appel à candidatures pour occuper plusieurs emplacements de 'gastronomie foraine' sur l'espace public. Les candidatures sont à envoyer avant le 1^{er} jour du mois de novembre. Ces emplacements individuels temporaires sont à occuper pour une durée de un mois maximum, non renouvelable, et doivent être spécialisés dans la vente de produits alimentaires de type friteries, beignets, hamburgers et autres produits alimentaires traditionnellement présents sur les fêtes foraines. Ces emplacements peuvent être occupés 7 jours sur 7.

Formulaire via www.bruxelles.be/emplacements-gastronomie-foraine.
Cellule Animation commerciale
– 02 279 25 30 – animations.eco.animaties@brucity.be – ambulants.bruxelles.be.

STANDPLAATSEN VOOR KERMIS- GASTRONOMIE.

De Stad doet een oproep tot kandidaten voor het gebruik van een aantal standplaatsen voor kermisgastronomie in de openbare ruimte. De voorstellen moeten ingediend zijn voor 1 november. Het gebruik van deze tijdelijke, individuele standplaatsen is beperkt tot maximaal een maand en is niet hernieuwbaar. De plaatsen zijn bestemd voor de verkoop van voedingswaren die traditioneel aangeboden worden op kermis, zoals frieten, oliebollen, hamburgers...

Hoe inschrijven? Zie www.brussel.be/tijdelijke-standplaatsen-voor-kermisgastronomie.
Cel Commerciële Events –
02 279 25 30 – animations.eco.animaties@brucity.be
– ambulantehandel.brussel.be.

LES COMMERCE AMBULANTS EN UN COUP D'ŒIL.

Le Service 'Animation commerciale' a récemment lancé sur la toile un nouveau site web dédié aux commerces ambulants présents sur le territoire de la Ville. En pianotant l'adresse ambulants.bruxelles.be, les visiteurs pourront consulter une carte interactive qui répertorie l'ensemble des brocantes, braderies, événements, fêtes foraines organisés sur le territoire communal, découvrir le Parcours Foodtruck, les fritkots, les kiosques horeca, les marchés, les marchands de glace, de gaufres, de fruits et légumes... Les professionnels du secteur n'ont pas été oubliés, le site dispose, en effet, d'une rubrique qui leur est dédiée et qui regroupe l'ensemble des démarches à accomplir pour ouvrir un commerce ambulant ainsi qu'une section sur les appels d'offres en cours.

ambulants.bruxelles.be.

AMBULANTE HANDEL SAMEN OP HET NET.

De cel Commerciële Events introduceerde onlangs een website over de ambulante handel op het grondgebied van de Stad: ambulantehandel.brussel.be. Op de site vindt u een interactieve plattegrond waarop elke categorie van ambulante handel staat aangegeven: rommelmarkten, braderieën, evenementen, kermis, de standplaatsen van het foodtruckparcours, frietkoten, horecakiosken, markten, ijs- en wafelverkopers, groenten- en fruitkramen... Speciaal voor de handelaars is er een rubriek met informatie over de stappen die ze moeten zetten om een ambulante handel op te starten en een link naar de lopende aanbestedingen.

ambulantehandel.brussel.be.



LES FEUILLES MORTES VALENT DE L'OR !

Dès cet automne, le Service de la Propreté publique va expérimenter, dans quelques rues de la Ville, la collecte citoyenne des feuilles mortes. Le but de l'opération ? Que les habitants puissent récupérer cette précieuse ressource pour alimenter, par exemple, leur compost ou celui de leur quartier en matières sèches, pailler leur bac potager ou encore protéger contre le gel leurs plantations dans leur jardin. Les rues choisies pour cette opération pilote seront prochainement communiquées www.bruxelles.be.

Service des Espaces verts :
0800 14 477 (appel gratuit).

HERFSTBLADEREN ZIJN GOUD WAARD!

Deze herfst voert de dienst Netheid in enkele straten van de Stad een experiment uit: afgevalen bladeren aanbieden aan buurtbewoners. Het doel van deze actie? De bewoners de kans geven om deze (gratis maar) kostbare grondstof te gebruiken voor hun (buurt)compost, om hun moestuintje te bedekken of de planten in de tuin te beschermen tegen vorst. De straten die men uitkiest voor dit proefproject worden binnenkort bekendgemaakt op www.brussel.be.

Dienst Groene Ruimten:
0800 14 477 (gratis nummer).

POPULATION ET ÉTAT CIVIL REÇOIVENT AUSSI EN LANGUE DES SIGNES.

Une interprétation en langue des signes est désormais possible dans les Services Population et État civil, au Centre administratif et dans les bureaux de liaison de Louise, Laeken et Neder-Over-Heembeek (du lundi au vendredi de 9h à 12h). Les employés de la Ville disposent d'une tablette qui les met en relation avec un interprète en langue des signes. La personne sourde ou malentendante qui en fait la demande entre alors en contact visuel avec l'interprète qui apparaît sur l'écran de la tablette, tandis que l'employé est en communication vocale via les micros et les écouteurs de la tablette. Pour bénéficier de ce service, il suffit d'envoyer un e-mail à contact.demo@brucity.be. Ce service d'interprétation a été mis en place en collaboration avec Relais-Signes pour les francophones et le Vlaams Communicatie Assistentie Bureau voor Doven pour les néerlandophones.

contact.demo@brucity.be.

GEBARENTAAL BIJ BEVOLKING EN BURGERLIJKE STAND.

In het Administratief Centrum en de wijkkantoren Louiza, Laken en Neder-Over-Heembeek (van maandag tot vrijdag van 9u tot 12u) is bij de diensten Bevolking en Burgerlijke Stand nu een tolkdienst voor gebarentaal beschikbaar. De medewerkers van de Stad kunnen met een tablet een doventolk inschakelen. De dove of slechthorende persoon heeft dan zichtbaar contact met de tolk op het tabletscherm, terwijl de medewerker met de tolk communiceert via de microfoon en oortjes. Wie deze dienst wil gebruiken, stuurt een e-mail naar contact.demo@brucity.be. De tolkdienst voor gebarentaal gebeurt in samenwerking met de vzw Vlaams Communicatie Assistentie Bureau voor Doven (voor Nederlandstaligen) en Relais-Signes (voor Franstaligen).

contact.demo@brucity.be.



DES PISTES POUR MIEUX GÉRER SON STRESS.

Le stress est une réponse physiologique et psychologique, réflexe lorsque l'organisme doit s'adapter à une situation nouvelle, imprévisible qui échappe à son contrôle. Les origines du stress peuvent être multiples : un événement positif (mariage, naissance...) tout comme un événement négatif (maladie, licenciement, divorce...) peut déclencher des symptômes liés au stress. Les effets du stress s'expriment à plusieurs niveaux. Sur le plan physique, ils se manifestent, par exemple, sous forme de maux de tête, de troubles du sommeil, de manque d'énergie. Sur le plan émotionnel, on note une inquiétude diffuse, un sentiment d'insécurité, un découragement, une vision négative de l'avenir. Sur le plan cognitif, ce sont des troubles de l'attention, un manque de concentration et des difficultés à prendre des décisions. Enfin, sur le plan comportemental, on observe un repli sur soi, une irritabilité et parfois le recours à la prise de substances telles que l'alcool, le tabac ou les médicaments psychotropes. Comme supprimer le stress n'est pas possible, il faut alors apprendre à le gérer au mieux. Voici quelques outils utiles pour atteindre cet objectif. Le plus important, c'est de prendre soin de soi, être à l'écoute de ses émotions, pratiquer une activité physique régulière et adopter des habitudes de vie saines. Il ne faut pas oublier de s'entourer de personnes ressources et ne pas hésiter à poser ses limites. Lorsque vous êtes débordé, pensez à déléguer et accepter l'aide que l'on vous propose. La pandémie du Covid-19 constitue une situation inhabituelle qui échappe au contrôle et constitue donc actuellement une réelle source de stress. Si vous présentez des signes de stress qui persistent ou s'aggravent, c'est que vos ressources personnelles sont dépassées et il faut peut-être ne pas hésiter à demander de l'aide.

Clinique du stress – CHU Brugmann – www.chu-brugmann.be
– 02 477 27 76 ou 02 477 27 77 (prise de rendez-vous).

HOUD STRESS ONDER CONTROLE.

Stress is een fysiologische en psychische reactie of reflex wanneer het lichaam zich moet aanpassen aan een nieuwe, onvoorspelbare situatie die het niet onder controle kan houden. Stress kan diverse oorzaken hebben: een positieve gebeurtenis (huwelijk, geboorte...) maar ook een negatieve ervaring (ziekte, ontslag, scheiding...) kan tot stresssymptomen leiden. De gevolgen van stress uit zich op verschillende niveaus. Lichamelijk in de vorm van hoofdpijn, slaapstoornissen of energiegebrek. Psychische symptomen zijn onder meer diffuse angst, een gevoel van onzekerheid, lusteloosheid of een negatieve kijk op de toekomst. Op cognitief vlak kampt men met verminderde aandacht, concentratieproblemen of moeite om beslissingen te nemen. En qua gedrag kan iemand met negatieve stress bv. in zichzelf gekeerd en prikkelbaar zijn, soms steeds meer roken en alcohol of kalmeermiddelen gebruiken. Omdat het wegnemen van stress onmogelijk is, moet u leren er zo goed mogelijk mee om te gaan. Enkele tips en trucs kunnen daarbij helpen. Eerst en vooral is het belangrijk om goed voor uzelf te zorgen, naar uw gevoelens te luisteren, regelmatig te bewegen en een gezonde levensstijl aan te nemen. Omring u met bewaarde personen die u steunen en twijfel niet om grenzen te stellen. Hebt u het veel te druk? Laat dan meer aan anderen over en aanvaard de hulp die u wordt aangeboden. De coronacrisis is een buitengewone situatie die stress kan veroorzaken. Als u symptomen van stress vaststelt, die aanhouden of erger worden, betekent dit dat u uw grens hebt bereikt. Aarzel dan niet om hulp te vragen.

Stresskliniek – UVC Brugmann – www.chu-brugmann.be/nl/
– 02 477 27 76 of 02 477 27 77 (voor afspraak).

Door Dr. Bastan, hoofd van de stresskliniek van het UVC Brugmann.

PARTICIPER AU FUTUR DE LA VILLE. BOUW MEE AAN DE TOEKOMST VAN DE STAD.



Comment voyez-vous Bruxelles en 2040 ? Comment améliorer la sécurité de vos déplacements à pied ou à vélo ? Comment en finir avec les bouchons ? Comment garantir la qualité de l'air pour vos enfants ? Quels équipements sportifs, culturels ou scolaires manquent dans vos quartiers ? Comment donner du corps au concept d'une ville à 10 minutes qui respire ? Comment utiliser les nouvelles technologies pour améliorer les services à la population... ? Suite à l'enquête en ligne réalisée en novembre 2019 sur vos souhaits et vos craintes quant à l'avenir de la Ville, **sept grandes ambitions** ont été définies pour l'horizon 2040. Les résultats de cette enquête et les ambitions que vous avez décidé de mettre en avant sont visibles sur la page web du Plan Communal de Développement Durable 'La ville en devenir'. À ce jour, il reste encore à décliner ces sept ambitions en objectifs stratégiques et en projets concrets qui prendront place dans vos quartiers. Pour y parvenir, des marches participatives seront organisées en novembre et décembre avec les associations, les acteurs clés et les habitants des différents quartiers.

Pour y participer, il vous suffit de vous inscrire en ligne via le formulaire disponible sur la page web du PCDD (www.bruxelles.be/lavilleenavenir). Attention, le nombre de places est limité.

Hoe ziet u Brussel in 2040? Hoe kunt u er veiliger fietsen of wandelen? Hoe komt er een einde aan de files? Hoe wordt de luchtkwaliteit beter voor uw kinderen? Welke sport-, cultuur- en schoolinfrastructuur ontbreekt in uw wijk? Wat verstaat u onder 'alles in 10 minuten binnen handbereik' of 'nabije' infrastructuur? Hoe kunnen nieuwe technologieën de dienstverlening aan de bevolking verbeteren...? De online enquête van november 2019, die peilde naar uw wensen en bekommernissen voor de toekomst van de Stad, leidde tot **zeven grote doelstellingen** voor 2040. De resultaten van deze enquête en de ambities die u voorop stelde, staan op de webpagina van het Gemeentelijk Plan voor Duurzame Ontwikkeling (GPDO), 'De Stad in wording' (www.brussel.be/destadinwording). Op dit ogenblik moeten de zeven ambities nog worden vertaald in strategische doelstellingen en concrete projecten die men in elke wijk zal uitvoeren. Hiervoor zal men in november en december, samen met de verenigingen, de belangrijkste spelers en inwoners van de verschillende wijken van de Stad participatieve wandelingen organiseren.

U wilt graag deelnemen? Schrijf u dan in via het online formulier op de webpagina van het GPDO (www.brussel.be/destadinwording). Opgelet, het aantal plaatsen is beperkt.

CONSEIL PRÉVENTION. PREVENTIETIP.



SE PROTÉGER DU CAMBRIOLAGE PENDANT LES MOIS SOMBRES.

Tel un chat sur les toits, le cambrioleur adore l'obscurité. Alors que nous préférons la chaleur réconfortante de nos foyers, lui profitera du froid et de la pénombre pour agir à l'abri des regards. Heureusement, un panel d'astuces existe pour le décourager et contrecarrer ses plans. Éclairez votre intérieur de manière visible depuis l'extérieur. Si vous êtes absent, une minuterie imitera vos habitudes afin de simuler une présence. Parti en vacances ? Assurez-vous qu'une personne de confiance veille sur votre domicile et introduisez une demande de surveillance d'habitation via www.polbru.be. C'est gratuit ! Sur les réseaux sociaux, ne partagez vos meilleures photos et selfies qu'à votre retour pour ne laisser aucun indice de votre départ. Ayez une hygiène informatique irréprochable : mises à jour, sauvegardes, mots de passe forts, profils sécurisés. Réfléchissez aussi sagement avant de publier ou de partager une information. Verrouillez consciencieusement vos portes et fenêtres, c'est la première et meilleure habitude de prévention. Le soupirail et l'arrière de l'habitation doivent également être soigneusement sécurisés. Envie de plus de sécurité ? Prenez rendez-vous avec le conseiller en prévention vol de Bravo, le service de prévention de la Ville, pour des conseils gratuits et personnalisés.

Bravo asbl – 37 rue de la Caserne – 1000 – 02 279 65 13 – 0493 51 76 89.

MAAK HET DE INBREKERS MOEILIK DEZE WINTER.

Net als een kat is een inbreker graag actief in het donker. Wij zitten graag lekker warm thuis, maar hij profiteert van koude, donkere dagen om ongezien zijn slag te slaan. Gelukkig zijn er tal van tips om hem te ontmoedigen en zijn boze plannen te dwarsbomen. Zorg in huis voor verlichting die van buitenaf zichtbaar is. Afwezig? Dan kan een tijdschakelaar de indruk geven dat u wel thuis bent. Op vakantie? Vraag dan een persoon die u goed kent om een oogje in het zeil te houden. En vraag gratis afwezigheidstoezicht aan bij uw politiekantoor via www.polbru.be. Post geen vakantiefoto's op sociale media zolang u nog weg bent. Voor inbrekers zijn ze immers een aanwijzing dat er niemand thuis is. Wacht daar dus mee tot u weer thuis bent. Zorg ook voor een degelijke 'cyberhygiëne': updates, back-ups, veilige wachtwoorden en profielen. Denk eerst goed na voor u informatie post of deelt. Sluit altijd uw deuren en ramen want dit is de eerste en beste preventieve gewoonte. Vergeet ook het kelderraam niet en check of de achterkant van het huis voldoende inbraakbestendig is. Wil u meer info over inbraakbeveiliging? Maak dan een afspraak met de inbraakpreventieadviseur van Bravo, de preventiedienst van de Stad. Hij geeft u gratis advies op maat.

Bravo vzw – Kazernestraat 37 – 1000 – 02 279 65 13 – 0493 51 76 89.

INFOS CORONA.

L'ensemble des mesures prises par la Ville suite à la pandémie COVID-19 sont mises à jour quotidiennement sur le site internet officiel de la Ville : www.bruxelles.be/coronavirus. Ces mesures sont complétées par celles prises par la Région de Bruxelles-Capitale et les autorités fédérales.

CORONA-INFORMATIE.

Alle maatregelen die de Stad neemt naar aanleiding van de covid-19-pandemie worden dagelijks bijgewerkt op haar officiële website: www.brussel.be/coronavirus. Deze maatregelen worden aangevuld door de maatregelen genomen door het Brussels Hoofdstedelijk Gewest en de federale regering.



DES ACHATS PLUS RESPONSABLES.

Le saviez-vous ? La Centrale d'Achats de la Ville gère les achats de fournitures et de services au moyen de marchés publics. Elle assure également la logistique entre les différents services de la Ville. Aujourd'hui, la Centrale d'Achats a décidé de mettre l'accent sur le côté durable de ses achats. Elle inclut désormais dans ses cahiers des charges des considérations à la fois écologiques et sociales, tant au niveau des exigences techniques que des critères d'attribution. Chaque année, c'est pas moins de 650 marchés publics qui sont verdurisés.

PERSONNES ISOLÉES ET GRAND FROID ? FORMEZ LE 0800 35 550.

N'oubliez pas que les personnes isolées qui ont besoin d'aide en période hivernale peuvent former le **0800 35 550** (appel gratuit). Ce plan d'aide est destiné aux personnes isolées souffrant du froid suite à un problème de chauffage défectueux, de gaz ou d'électricité coupé mais aussi en cas de problèmes de paiement liés aux factures d'énergie. En cas de difficultés pour sortir de son domicile ou pour maintenir une température suffisante dans son logement ou simplement pour trouver un lieu où se réchauffer physiquement et créer du lien social, de la proximité ou de la convivialité, les Maisons de Quartier restent accessibles à toute personne en situation d'isolement.

www.bruxelles.be/maisons-de-quartier – 02 209 62 70.

HULP NODIG TIJDENS EEN KOUDEGOLF? BEL 0800 35 550.

Denk eraan dat sociaal geïsoleerde personen die hulp nodig hebben in de winter zich gratis kunnen melden op het nummer **0800 35 550**. Met dit hulplan kan men kwetsbare groepen tijdens een koudegolf in veel gevallen de gepaste hulp geven:

- als ze kou lijden door een defecte verwarming, of afgesloten gas of elektriciteit;
- als ze een probleem hebben om de energiefacturen te betalen;
- als ze moeite hebben om hun woning te verlaten of die voldoende te verwarmen;
- als ze een plaats zoeken om zich te verwarmen, mensen te ontmoeten, wat gezelligheid te vinden.

Iedereen die zich alleen voelt, kan terecht bij de Buurthuizen.

www.brussel.be/buurthuizen
of 02 209 62 70.

AANDACHT VOOR VERANTWOORDE AANKOPEN.

Kent u de Aankoopcentrale van de Stad? Deze dienst is belast met de aankoop van goederen en diensten via aanbestedingen en hij verzorgt ook de logistiek tussen de verschillende stadsdiensten. De Aankoopcentrale besloot de voorbije jaren de nadruk te leggen op de duurzaamheid van zijn aankopen. Daarom nam ze in de lastenboeken ecologische én sociale voorwaarden op, zowel wat betreft technische vereisten als toekenningscriteria. De Centrale staat voor niet minder dan 650 duurzame openbare aanbestedingen per jaar.



VOITURES PARTAGÉES = MOBILITÉ ALTERNATIVE. AUTODELEN = ALTERNATIEVE MOBILITEIT.

L'un des objectifs poursuivis par la Ville en matière de mobilité est d'augmenter l'offre de voiture partagée de 20 %. Lorsque l'on sait qu'une voiture particulière reste en moyenne stationnée 95 % du temps, l'utilité du concept de carsharing prend tout son sens. En effet, une voiture partagée remplace dans la circulation de quatre à huit voitures particulières et peut permettre de libérer de la place pour d'autres modes de transports alternatifs. La Ville compte actuellement 136 emplacements de stationnement pour voitures partagées répartis dans 32 stations. Une extension de 24 places est prévue par le nouvel opérateur Getaround d'ici la fin de l'année et 26 nouvelles places (dont 10 seront accessibles pour la fin de l'année) sont prévues par Cambio, soit 170 espaces de stationnement pour voitures partagées d'ici la fin 2020.

www.bruxelles.be/mobilité-alternative.

Een van de mobiliteitsdoelstellingen van de Stad, is de verhoging van het aanbod deelauto's met 20%. Onderzoek wijst uit dat een personenauto gemiddeld 95% van de tijd geparkeerd staat. Autodelen is dus wel degelijk nuttig. In het verkeer vervangt die immers vier tot acht privéauto's. Bovendien maakt hij ruimte vrij voor andere vervoermiddelen en een betere benutting van de openbare ruimte. Momenteel zijn er 136 deelauto's beschikbaar, verspreid over 32 stations. Volgens het actieplan 2020 breidt de capaciteit nog uit met 26 nieuwe Cambiostandplaatsen (nog 10 dit jaar) en 24 van de nieuwe autodeler Getaround. Binnenkort zullen op het grondgebied van de Stad dus in totaal 170 standplaatsen voor deelauto's beschikbaar zijn.

www.brussel.be/alternatieve-mobiliteit.

'URITROTTOIR', UNE SOLUTION INNOVANTE CONTRE LES INCIVILITÉS.



La Ville lance son 'Plan toilette' pour limiter et endiguer le nombre d'endroits touchés par la problématique de l'urine sauvage. Ce nouveau dispositif original, composé de 10 'uritrottoirs' végétalisés (voir l'illustration) viendra compléter les toilettes et urinoirs publics déjà présents aux quatre coins du territoire communal. Ces nouveaux équipements, installés dans les lieux les plus touchés par cette problématique, ont également des bienfaits écologiques, sociaux et esthétiques. En tant que toilette sèche, les uritrottoirs utilisent très peu d'eau, mais aussi de produits détergents et désodorisants. Ils ne nécessitent pas de raccordement au réseau d'assainissement et permettent même de pouvoir revaloriser les urines en amendement pour l'horticulture d'ornement. Enfin, ces installations deviendront, de par leur conception unique, des jardinières fleuries pour des espèces mellifères. Un point positif pour la biodiversité et la qualité de vie en Ville.

Propreté publique : 0800 981 81 (appel gratuit) – www.bruxelles.be/proprete.

'URITROTTOIR', EEN NIEUWE OPLOSSING TEGEN WILDPLASSEN.

Om het aantal wildplasplekken in te dijken, introduceert de Stad haar 'Toilettenplan'. Zo zullen de bestaande openbare toiletten en urinoirs op het grondgebied van de Stad aangevuld worden met 10 groene 'Uritrottoirs' (zie afbeelding). Deze nieuwe urinoirs, voor plaatsen waar het wildplasprobleem het grootst is, hebben ook ecologische, sociale en esthetische voordelen. De Uritrottoirs zijn droogtoiletten die niet enkel weinig water maar ook geen detergents en luchtverfrissers verbruiken. Er is geen rioolaansluiting nodig en de urine kan gebruikt worden als bodemverbeteraar voor bloemen en planten. Dit unieke urinoir is ook bijzonder geschikt als bloembak voor bijenplanten. Een belangrijk voordeel voor de biodiversiteit en de levenskwaliteit in de Stad!

Dienst Netheid: 0800 981 81 (gratis nummer) – www.brussel.be/netheid.

TEJO, UNE OREILLE OUVERTE AUX JEUNES.



Grandir n'est pas toujours facile. Pour aider les jeunes de 10 à 20 ans à surmonter certains de leurs problèmes, graves ou moins graves, TEJO BXL, pour 'Thérapeuten voor Jongeren', propose, gratuitement, une écoute anonyme par des psychothérapeutes professionnels. Ce service est d'abord disponible en néerlandais. L'usage d'une autre langue est possible en fonction des connaissances linguistiques des thérapeutes disponibles.

TEJO BXL (Basisschool Klavertje Vier) – 16 Allée Verte – 1000 – lun, mar & jeu : 17h > 21h – tejo.be – [facebook.com/tejobxl](https://www.facebook.com/tejobxl) – info.bxl@tejo.be – 0495 87 34 08.

TEJO, LUISTEREND OOR VOOR JONGEREN.

Opgroeien is niet altijd makkelijk. Jongeren tussen 10 en 20 jaar kunnen nu om hun ernstige of minder ernstige problemen op te lossen, terecht bij TEJO BXL, de afkorting voor 'Thérapeuten voor Jongeren'. TEJO zorgt voor een gratis en anoniem gesprek met professioneel opgeleide therapeuten. De gesprekken zijn in eerste instantie in het Nederlands. Andere talen zijn mogelijk, afhankelijk van de talenkennis van de beschikbare therapeuten.

TEJO BXL (Basisschool Klavertje Vier) – Groendreef 16 – 1000 – maandag, dinsdag & donderdag: 17u > 21u – tejo.be – [facebook.com/tejobxl](https://www.facebook.com/tejobxl) – info.bxl@tejo.be – 0495 87 34 08.

DIFFICULTÉS LIÉES AU COVID-19 ? UNE AIDE SOCIALE EXISTE !

Le CPAS peut octroyer des aides matérielles, sociales, médicales ou psychologiques aux personnes qui ne peuvent plus faire face aux dépenses quotidiennes en raison de la crise du coronavirus. Cette aide n'est pas limitée aux seuls bénéficiaires du droit à l'intégration. Elle s'adresse également à toute personne qui subit les répercussions de la crise sanitaire et qui réside sur le territoire : Bruxelles-Ville, Laeken, Neder-Over-Heembeek et Haren. Ces interventions concernent les aides au logement, aux matières d'énergie, psychosociale, en matière de santé, à l'accessibilité numérique, d'ordre financière, de première nécessité et pour les familles en difficulté.

casccovid@cpasbxl.brussels – 0800 35 237 (appel gratuit) – 02 563 53 11.

SOCIALE HULP TIJDENS DE CORONACRISIS!

Het OCMW kan materiële, sociale, medische of psychologische hulp verlenen aan personen die door de coronacrisis hun dagelijkse uitgaven niet meer kunnen betalen. Deze steun is niet enkel beschikbaar voor mensen met een leefloon. Hij is bestemd voor iedereen die de gevolgen van de gezondheids crisis ervaart en op het grondgebied van de Stad woont: Centrum, Laken, Neder-Over-Heembeek en Haren. Het OCMW biedt hulp op diverse gebieden: huisvesting, energie, psychosociaal, gezondheid, ICT-toegang, financieel, basisbehoeften en gezinnen in moeilijkheden.

casccovid@cpasbxl.brussels – 0800 35 237 (gratis nummer) – 02 563 53 11.

LE PROGRAMME DE LA 'SEMAINE DE L'ARBRE'.

Dans le cadre du Plan Canopée 2020-2030 (www.bruxelles.be/plan-canopee-2020-2030), la Ville organise sa 'Semaine de l'Arbre' avec plusieurs actions programmées. **Attention ! Ce planning est susceptible d'être modifié en raison des circonstances sanitaires actuelles.** Il est recommandé de joindre le Service des Espaces verts pour confirmation des heures, dates et lieux de rendez-vous avant de vous déplacer : 0800 14 477 (appel gratuit).

LUNDI 23.11.

- **Habillage du Manneken-Pis en jardinier** – rue de l'Étuve – 1000 – 9h30.
- **Plantation de la première 'Tiny Forest'** – rue de Verdun – 1130 (Haeren) – début : 9h – max. 10 participants.
- **Plantation d'arbres par les agents des Espaces Verts** – 8h > 12h.
- **Distribution de 150 arbres** – place du Jeu de Balle – 1000 – 12h > 14h.
- **Plantation participative organisée par le Centre Écologie urbaine** – Plaine de jeux Versailles – 14h > 16h – max. 30 participants.

MARDI 24.11.

- **Plantation de 40 arbres** – boulevard É. Jacquain – 1000 – 10h > 11h.
- **Balade guidée botanique organisée par le Centre d'écologie Urbaine** – square Ambiorix – 11h > 12h – max. 30 participants.
- **Distribution de 150 arbres** – place Willems – 1020 – 12h > 14h.
- **Atelier de taille d'hiver organisé par le Centre d'écologie Urbaine** – Chemin Vert – 1120 (NOH) – 14h > 15h – max. 30 participants.
- **Conférence 'L'Arbre fruitier en bien commun, levier de résilience urbaine'** – Hôtel de Ville – Salle Gothique – 1000 – 18h – max. 50 participants.

MERCREDI 25.11.

- **Distribution de 150 arbres** – place Peter Benoit – 1120 (NOH) – 1000 – 12h > 14h.
- **Plantation participative** – place des Barricades – 1000 – 14h > 16h – max. 30 participants.
- **Visite guidée de l'Arboretum** – Cimetière de Bruxelles – 1140 – 14h > 16h – max. 30 participants.

JEUDI 26.11.

- **Atelier taille d'hiver** – Petit Chemin Vert – 1140 – 14h > 16h – max. 30 participants.
- **Balade guidée botanique** – Parc de Bruxelles – 15h > 16h30 – max. 30 participants.

VENREDI 27.11.

- **Balade guidée botanique organisé par le Centre Écologie urbaine** – square Prince Léopold – 1020 (Laeken) – 11h – max. 30 participants.
- **Distribution de 150 arbres** – place Jardin aux fleurs – 1000 – 12h > 15h.
- **Visite guidée de l'Arboretum de Bruxelles en NL** – Cimetière de Bruxelles – 1140 – 14h > 16h – max. 30 participants.

SAMEDI 28.11.

- **Chantier de plantation participative organisé par le Centre Écologie urbaine** – boulevard Lemonnier – 1000 – 10h > 12h – max. 30 participants.
- **Distribution de 150 arbres** – square Ambiorix – 1000 – 12h > 14h.
- **Balade guidée botanique** – Bois de la Cambre – 1000 – 14h > 15h30 – max. 30 participants.
- **Plantation folklorique par les Compagnons de Saint-Laurent** – Bois de la Cambre – 1000.
- **Colloque 'Le rôle de la biodiversité et de l'arbre urbain face aux changements climatiques'** – Hôtel de Ville – Salle Gothique – 1000 – 19h – avec la présence de Luc Schuiten, Bas Smets et Joëlle Zask et animé par Corinne Boulangier – max. 120 participants.

DIMANCHE 29.11.

- **Chantier de plantation participative organisé par le Centre Écologie urbaine** – rue des Ursulines – 1000 – 10h – max. 30 participants.

Service des Espaces verts – 0800 14 477 (appel gratuit).

PROGRAMMA 'WEEK VAN DE BOOM'.

In het kader van haar Bomenplan 2020-2030 (www.brussel.be/bomenplan-2020-2030) organiseert de Stad van 23 tot 29 november de 'Week van de Boom'. Opgelet! Door de huidige coronamaatregelen kan dit programma nog wijzigen. Voor u vertrekt om een activiteit bij te wonen, neemt u daarom het beste contact op met de Dienst Groene Ruimten voor een bevestiging van datum, tijdstip en plaats van de activiteit: 0800 14 477 (gratis nummer).

MAANDAG 23.11.

- **Manneken-Pis krijgt tuinmankostuumpje aan** – Stooftstraat – 1000 – 9u.30.
- **Aanplanting van het eerste 'Tiny Forest'** – Verdunstraat – 1130 (Haren) – start: 9u. – max. 10 deelnemers.
- **Boomplanting door medewerkers van de dienst Groene Ruimten** – 8 > 12u.
- **Uitdeling van 150 bomen** – Vossenplein – 1000 – 12 > 14u.
- **Participatieve aanplanting door Urban Ecology** – Speelplein Versailles – 1120 – 14u. – max. 30 deelnemers.

DINSDAG 24.11.

- **Aanplanting 40 bomen** – Jacquainlaan – 1000 – 10 > 11u.
- **Begeleide botanische wandeling door Urban Ecology** – Ambiorixsquare – 11u. – max. 30 deelnemers.
- **Uitdeling van 150 bomen** – Willemsplein – 1020 – 12u > 14u.
- **Workshop wintersnoei** – Korte Groenweg – 1120 (NOH) – 14 > 15u. – geanimeerd door Urban Ecology – max. 30 deelnemers.
- **Lezing over 'Fruitbomen als gemeenschappelijk goed'** – Stadhuis-Gothische Zaal – 1000 – 18u. – max. 50 deelnemers.

WOENSDAG 25.11.

- **Uitdeling van 150 bomen** – Peter Benoitplein – 1120 (NOH) – 12 > 14u.
- **Aanplanting van bomen** – Barricadenplein – 1000 – 14u > 16u. – max. 30 personen.
- **Rondleiding Arboretum** – Begraafplaats van Brussel – 1140 – 14 > 16u. – max. 30 deelnemers.

DONDERDAG 26.11.

- **Workshop wintersnoei** – Kleine Groenweg – 1120 (NOH) – 14 > 16u – max. 30 deelnemers.
- **Botanische wandeling met gids** – Warandepark – 1000-15u > 16u30.

VRIJDAG 27.11.

- **Botanische wandeling met gids door Urban Ecology** – Prins Leopoldsquare – 1020 – 11u. – max. 30 deelnemers.
- **Verdeling van 150 bomen** – Bloemhofplein – 1000 – 12 > 15u.
- **Geleid bezoek Arboretum in NL** – Begraafplaats van Brussel – 1140 – 14 > 16u – max. 30 deelnemers.

ZATERDAG 28.11.

- **Participatieve aanplanting door Urban Ecology** – Lemonnierlaan – 1000 – 10 > 12u. – max. 30 deelnemers.
- **Verdeling van 150 bomen** – Ambiorixsquare – 1000 – 12 > 14u.
- **Begeleide botanische wandeling** – Terkamerenbos – 1000 – 14 > 15u30 – max. 30 deelnemers.
- **Aanplanting door les Compagnons de Saint-Laurent** – Terkamerenbos – 1000.
- **Gesprek 'De rol van de biodiversiteit en de bomen in de stad in de klimaatopwarming'** – Stadhuis – Gothische zaal – 1000 – 19u. – Corinne Boulangier spreekt met Luc Schuiten, Bas Smets en Joëlle Zask – max. 120 deelnemers.

ZONDAG 29.11.

- **Participatieve aanplanting door Urban Ecology** – Ursulinenstraat – 1000 – (10u) – max. 30 deelnemers.

Dienst Groene Ruimten – 0800 14 477 (gratis).

À LA DEUX.
IN DE KIJKER.

UN PLAN POUR REBOOSTER L'ÉCONOMIE.

Toutes les capitales ont été touchées par la crise sanitaire, devenue économique. Bruxelles n'a évidemment pas fait exception et, même si elle panse encore ses plaies, elle doit maintenant se relever.



INFOS CORONA.
L'ensemble des mesures prises par la Ville suite à la pandémie COVID-19 sont mises à jour quotidiennement sur le site internet officiel de la Ville : www.bruxelles.be/coronavirus. Ces mesures sont complétées par celles prises par la Région de Bruxelles-Capitale et les autorités fédérales.

CORONA-INFORMATIE.
Alle maatregelen die de Stad neemt naar aanleiding van de covid-19-pandemie worden dagelijks bijgewerkt op haar officiële website: www.brussel.be/coronavirus. Deze maatregelen worden aangevuld door de maatregelen genomen door het Brussels Hoofdstedelijk Gewest en de federale regering.



Alle hoofdsteden zijn getroffen door de gezondheids crisis, met alle economische gevolgen van dien. Brussel is uiteraard geen uitzondering en, ook al lijkt de Stad nu nog haar wonden, toch zal ze weer moeten opstaan en doorgaan.

EEN PLAN OM DE ECONOMIE TE ONDERSTEUNEN.

Pour faire face, la Ville a mis sur pied un large 'Plan de Relance économique' destiné à rebooster l'activité. Un Plan qui se veut concret et adapté à tous les pans de l'économie bruxelloise, tout en s'articulant autour de celui imaginé par la Région bruxelloise. La Ville avait déjà lancé une série de mesures au début de la crise. On peut notamment citer, durant le confinement, la création du site commercelocal.brussels (toujours disponible) et le lancement de campagnes de soutien au commerce local, sur les réseaux sociaux notamment. Ou, plus pragmatique, la réduction de 50 % de la redevance terrasse annuelle, pour soutenir spécialement un secteur de l'Horeca exsangue. Des actions avaient ensuite été mises sur pied durant la phase de déconfinement. On se souvient, par exemple, que les terrasses avaient pu être agrandies, empiétant quelque peu sur la chaussée.

UNE SÉRIE DE MESURES STRUCTURELLES.

Après un Plan d'été qui a surfé sur les premières initiatives imaginées au sortir du confinement, et qui a notamment permis à des événements comme Enjoy the City de se tenir malgré le contexte compliqué, la Ville a dû concevoir une série de mesures destinées à relancer son économie de manière pérenne. « La Ville ambitionne de définir une stratégie de soutien au secteur touché et de redéploiement vers

une économie résiliente, durable, locale et circulaire », expliqua-t-elle lors de la présentation des mesures structurelles instaurées par ce Plan communal de relance économique. Des mesures structurelles, appelées à s'ancre dans le temps et qui s'apprennent maintenant à être mises en place, et ce sous trois axes : la promotion et l'information, le soutien à l'activité économique et le soutien à la trésorerie. Voici quelques-unes de ces mesures :

- une campagne sera prochainement lancée pour valoriser Bruxelles comme capitale européenne. Elle visera les ressortissants européens, y compris ceux qui résident déjà à Bruxelles, pour affiner leur connaissance des quartiers commerçants ;
- dès 2021, la Ville envisage de collaborer avec les propriétaires pour éviter les chancres et les vitrines vides. L'idée est d'y installer des œuvres d'art, voire d'y organiser des expos temporaires ;
- dans son Plan, elle imagine également la possibilité de livraison à domicile par vélo-cargo, dans le secteur de la vente au détail. Un peu comme cela se fait dans l'Horeca. On n'emporterait plus la totalité de ses achats directement, mais on se les ferait livrer ;
- la Ville envisage la conception de bons d'achats dont elle prendrait 20 % à sa charge.

Concrètement, en payant un bon de 12,50 euros, vous pourriez acheter pour 15 euros (25 euros - 30 euros / 50 euros - 60 euros / 100 euros - 120 euros). Le montant payé est ensuite entièrement reversé aux commerçants :

- pour venir en aide à ses bars et ses cafés, la Ville prévoit une prime de 2.000 euros supplémentaires en plus du montant déjà alloué par la Région, et ce par établissement fermé à cause du Covid-19. La Cellule Horeca reste disponible aux commerçants pour plus d'informations au numéro et email suivant : horeca@brucity.be – 02 279 22 60 – 0800 20 035 ;
- la Ville prévoit aussi d'exonérer, pour au moins un mois les locataires qui doivent fermer et appelle les propriétaires privés et les brasseurs à faire de même. Cellule de la Régie Foncière : covid.regie@brucity.be. Par ailleurs, le Collège décide également d'exonérer les loyers des buvettes des infrastructures sportives de la Ville ;
- Les personnes en difficulté, travaillant dans le secteur de l'Horeca peuvent, au besoin, contacter le service du CPAS dédié aux conséquences de la crise COVID-19 qui prévoit une aide matérielle, psychologique, sociale ou médicale. Un service joignable au 0800 35 237 ou par mail : CASCovid@cpasbxl.brussels.

Om de crisis het hoofd te bieden, stelde de Stad een uitvoerig 'Economisch herstelplan' op dat de Brusselse handel en economie moet aanzwengelen. Het is een concreet plan dat afgestemd is op alle domeinen van de Brusselse economie en aansluit bij dat van het Brussels Gewest. Vanaf het begin van de crisis nam de Stad een aantal maatregelen. Zo introduceerde ze tijdens de lockdown onder meer de website lokalehandelaar.brussels (nog steeds beschikbaar) en organiseerde ze op de sociale media steuncampagnes voor de lokale handel. De Stad kende bv. ook doelgericht, voor de zwaar getroffen horecasector, 50% korting toe op de jaarlijkse terrasbelasting. Vervolgens zette ze na de lockdown enkele acties op touw. Zo was er nog de mogelijkheid om de terrassen tijdelijk uit te breiden tot een stukje op de rijweg.

EEN REEKS STRUCTURELE MAATREGELEN.

Na het zomerplan dat meteen na de lockdown met de eerste initiatieven uitpakte en evenementen als Enjoy the City – ondanks de moeilijke omstandigheden – mogelijk maakte, moest de Stad een reeks maatregelen invoeren die haar economie op een duurzame manier zal doen heropleven. "De Stad wil een strategie uittekenen om de getroffen sector(en) te ondersteunen en om zich te heroriënteren naar een veerkrachtige, duurzame, lokale en circulaire economie," lichtte ze toe tijdens de

voorstelling van de structurele maatregelen in het gemeentelijk economisch herstelplan. Deze structurele maatregelen die binnenkort worden ingevoerd, zijn bedoeld om op lange termijn te blijven gelden. Ze richten zich op drie hoofdlijnen in het herstelplan: promotie en informatie, ondersteuning van de economische activiteit en ondersteuning van de cashflow. Dit zijn enkele van de geplande maatregelen:

- binnenkort start een campagne die Brussel zal promoten als Europese hoofdstad. Ze richt zich tot de Europeanen, ook zij die al in Brussel wonen, om hen nog beter kennis te laten maken met de handelswijken.
- vanaf 2021 wil de Stad samenwerken met de eigenaars van gebouwen om stadskankers en lege uitstalramen te vermijden, door er kunstwerken in uit te stellen en zelfs tijdelijke tentoonstellingen te organiseren.
- de Stad wil ook de mogelijkheid bekijken om in de detailhandel thuisleveringen per bakfiets te laten gebeuren, vergelijkbaar met het systeem in de horeca. Klanten zouden hun aankopen niet meer zelf moeten meenemen, maar kunnen ze thuis laten bezorgen.
- de Stad overweegt de verkoop van vouchers (waardebonnen) waarvan ze 20% voor haar

rekening zou nemen. Concreet betekent dit dat de klant 12,50 euro betaalt voor een voucher die 15 euro waard is (25 euro - 30 euro / 50 euro - 60 euro / 100 euro - 120 euro). Wanneer de klant de voucher heeft betaald, maakt de Stad het geld volledig over aan de handelaar.

- bars en cafés die wegens de coronamaatregelen moeten sluiten, kunnen van de Stad 2.000 euro financiële steun ontvangen, bovenop het bedrag dat al door het Gewest wordt toegekend. Voor meer informatie kunnen de betrokkenen terecht bij de cel Horeca: horeca@brucity.be – 02 279 22 60 – 0800 20 035.
- huurders van de Grondregie en het OCMW die moeten sluiten, zullen van de Stad een vrijstelling van minstens een maand krijgen. De Stad roept privéverhuurders en brouwers op om hetzelfde te doen. Cel Grondregie: covid.regie@brucity.be. Het stadsbestuur besloot ook om de huurders van kantines van haar sportinfrastructuur vrij te stellen van huur.
- personen die in de horeca werken en het financieel moeilijk krijgen, kunnen indien nodig terecht bij de OCMW-dienst die zich bezighoudt met de gevolgen van de coronacrisis voor materiële, psychologische of medische hulp. De dienst is bereikbaar via 0800 35 237 of casccovid@ocmwbxl.brussels.

Département Affaires économiques – Cellule Animation commerciale – 1 place du Samedi – 1000 – 02 279 25 30 – animations.eco.animaties@brucity.be – www.commercelocal.brussels.

Departement Economische Zaken – Cel Commerciële Events – Zaterdagplein 1 – 1000 – 02 279 25 30 – animations.eco.animaties@brucity.be – www.lokalehandelaars.brussels.



Cyclup Electro, destiné à restaurer et revendre à des prix imbattables des appareils ménagers de seconde main, s'ouvrira dans le courant du mois de novembre dans Les Marolles, avec Hervé Happi à la tête de l'atelier.

In de loop van november zal Cyclup Electro zijn deuren openen in de Marollen. Een plaats waar tweedehands huishoudtoestellen worden hersteld en opnieuw verkocht voor een onklopbare prijs. Hervé Happi staat aan het hoofd van dit atelier.

HERVÉ HAPPI. UN NOM PRÉDESTINÉ. EEN VOORBESTEMDE NAAM.



« SAVOIR SERVIR
LES AUTRES SANS
RIEN ATTENDRE
EN RETOUR »

“IN DIENST VAN
ANDEREN,
ZONDER ER IETS
VOOR TERUG TE
VERWACHTEN”

Dans un local pimpant de la rue Haute, où des outils alignés s'étalent sur des tablettes remises à neuf, quelques appareils ménagers attendent déjà que s'amorce leur nouvelle vie. Il suffira bientôt qu'un client adepte du recyclage s'en approche, qu'il l'évalue sous tous les angles et qu'il l'emporte, pour un prix équivalent au tiers de sa valeur à l'état neuf. Les yeux fermés, ou presque, tant le passage de ces machines par Cyclup Electro garantit leur fonctionnement pour de longues années, grâce notamment au savoir-faire d'Hervé Happi et de l'équipe qu'il est en train de former.

EXPERTISE.

L'assistance, le service, le soin, sont du reste des valeurs qui coulent dans les veines de cet expert technicien depuis longtemps. Et comme sa vie n'a pas toujours été un long fleuve tranquille, il se place tout naturellement aux côtés de ceux qui éprouvent des difficultés, dans le simple but de les aider.

ÉCONOMIE SOCIALE.

Ainsi, son rôle immédiat dans Cyclup Electro est de former aux techniques de réparation d'appareils électro-ménagers, une équipe de travailleurs éloignés du marché de l'emploi. Il en est capable, car lui-même électromécanicien, il sait apprendre progressivement à quiconque la fluctuation de

l'électricité en toute sécurité, expliquer tous les secrets des semi-conducteurs, à très basse tension, l'électronique, et enfin l'électricité industrielle à basse tension, utile pour les machines à laver, par exemple. Mais il le fait aussi, parce qu'il est au CPAS depuis 2009 et que l'économie sociale est devenue sa deuxième spécialité. Il a, par exemple, travaillé à l'usine du linge, destinée aux divers traitements des vêtements hospitaliers, en tant que responsable de l'entretien des machines.

UN TRAVAIL DE COLLABORATION.

C'est là que Cyclup Electro l'a trouvé, pour lui confier le nouvel atelier électroménager de la rue Haute, cette cinquième activité d'économie sociale du quartier. À l'heure où les premiers appareils commencent à arriver, par exemple, suite à la collaboration instaurée avec le service de collecte des encombrants de la Ville, Hervé et ses trois premiers collègues se chargent de leur réception puis d'un contrôle minutieux et enfin de la remise en état en vue de la vente à des prix imbattables, d'autant que les habitants du quartier bénéficient de tarifs encore plus avantageux. « Je pratique l'économie sociale dans ma vie de tous les jours », souligne Hervé : « savoir servir les autres sans rien attendre en retour ».

BRUXELLES, UN VILLAGE.

Les trois enfants d'Hervé, scolarisés dans le système éducatif néerlandophone au nom du bilinguisme bruxellois, peuvent être fiers de leur papa. Depuis son arrivée du Cameroun en 2000, il n'a eu de cesse de rendre service à la communauté qui l'avait accueilli. D'abord par son activité professionnelle et puis par son autre occupation, extrêmement importante à ses yeux : la paroisse de Forest où il passe tout son temps libre. « Comme pour tout ministère, celui qui veut participer à la communauté vient avec ses talents », dit-il, paisible et souriant. Alors il apporte ses connaissances techniques, mais aussi sa sagesse, acquise avec le temps, les expériences et le voyage jusqu'à Bruxelles, dont il ne s'est jamais éloigné depuis son arrivée en Belgique, il y a vingt ans. « C'est comme mon village », explique-t-il. « C'est bien simple : si je dois en sortir, c'est comme si je me retrouvais dans la rue : je ne dors pas ».

Cyclup Electro sera ouvert au public dans le courant du mois de novembre. Entretemps, la boutique de l'atelier Cyclup est accessible au 296c/300 rue Haute - 1000 - 0492 91 55 16 - cpasbxl.brussels/?p=91.

In een keurig atelier in de Hoogstraat, waar het gereedschap netjes geordend op gerenoveerde rekken ligt, staan al enkele huishoudtoestellen klaar om een tweede leven te krijgen. Ze wachten op een recycle-gerichte klant die het toestel van alle kanten zal bekijken en meenemen voor een derde van de nieuwprijs. In volle vertrouwen, of toch bijna, want als Cyclup Electro een toestel onder handen krijgt, dan zal het – dankzij de knowhow van Hervé Happi en het team dat hij opleidt – gegarandeerd nog vele jaren meegaan.

EXPERTISE.

Hulp, service en zorg verlenen ligt al lang in de aard van deze ervaren technicus. En omdat zijn leven niet altijd van een leien dakje liep, staat hij spontaan de mensen bij die het moeilijk hebben, gewoon om ze te helpen.

Cyclup Electro opent in de loop van november. Nog even geduld dus. Intussen kunt u wel al rondneuzen in de Cyclup atelier & boutique aan de Hoogstraat 296c/300 - 1000 - 0492 91 55 16 - <http://ocmwbxl.brussels/?p=91>.

SOCIALE ECONOMIE.

Hervé heeft als taak om in Cyclup Electro een team werkzoekenden reparatietechnieken aan te leren voor huishoudelijke apparaten. Hij is immers zelf elektromechanicus en kan om het even wie stapsgewijs en veilig alles aanleren over elektrische spanning. Of de werking uitleggen van halfgeleiders, laagspanning, elektronica en industriële laagspanningselektriciteit, handig voor wasmachines bijvoorbeeld. Hij werkt bovendien al sinds 2009 bij het OCMW en sociale economie is inmiddels zowat zijn tweede specialiteit geworden. Zo was hij verantwoordelijk voor het onderhoud van de machines van de Linnendienst waar het wasgoed voor de ziekenhuizen diverse behandelingen krijgt.

SAMENWERKING.

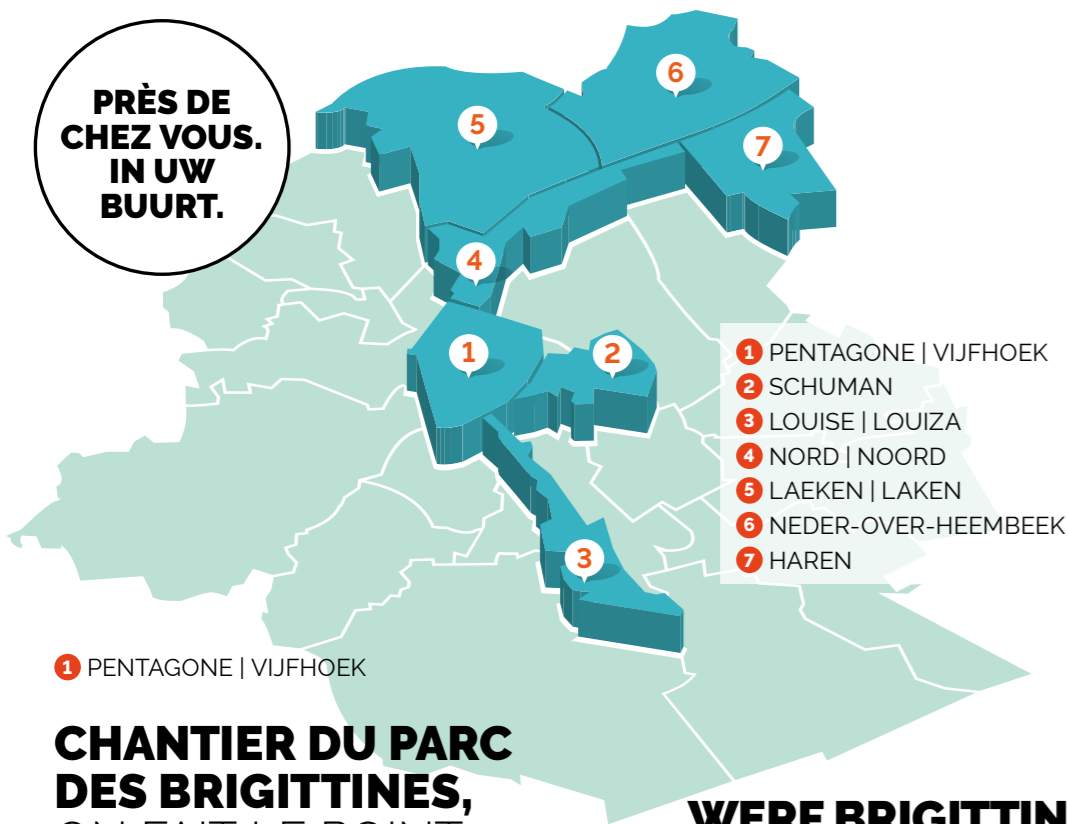
Cyclup Electro vond Hervé in die dienst en vertrouwdde hem dan de leiding van het nieuwe atelier voor elektrische huishoudapparaten in de Hoogstraat toe, het vijfde initiatief van sociale economie in de wijk. Nu de eerste toestellen toekomen, onder andere dankzij de samenwerking met de Dienst Netheid en de grofvuilophaling van de Stad, kijken Hervé en zijn drie eerste collega's die eerst grondig na om ze vervolgens te herstellen en

te verkopen tegen een prijs die onklopbaar is. Vooral omdat de inwoners van de Marollen een nog voordeliger tarief genieten. "Ik pas de sociale economie in mijn dagelijkse leven toe," benadrukt Hervé: "anderen van dienst zijn, zonder er iets voor terug te verwachten."

BRUSSEL, EEN DORP.

De drie kinderen van Hervé, die – omdat Brussel toch tweetalig is – Nederlandstalig onderwijs volgen, mogen trots zijn op hun vader. Sinds hij in 2000 uit Kameroen naar toekwam, was hij de gemeenschap die hem verwelkomde, voortdurend van dienst. Zowel met wat hij beroepshalve doet als met zijn andere, voor hem zeer belangrijke bezigheid in de parochie van Vorst, waar hij al zijn vrije tijd doorbrengt. "Wie de gemeenschap van dienst wil zijn, biedt uiteraard zijn talenten aan," legt hij rustig glimlachend uit. Dus biedt Hervé graag zijn technische kennis, maar ook zijn wijsheid aan die hij in de loop der jaren heeft verworven, dankzij zijn levenservaring en de reis naar Brussel waar hij sinds zijn aankomst in België 20 jaar geleden altijd is gebleven. "Het is net mijn dorp," vertelt hij. "Als ik het moet verlaten, lijkt het alsof ik op straat sta: ik slaap er gewoonweg niet van."

PRÈS DE
CHEZ VOUS.
IN UW
BUURT.



- 1 PENTAGONE | VIJFHOEK
- 2 SCHUMAN
- 3 LOUISE | LOUIZA
- 4 NORD | NOORD
- 5 LAEKEN | LAKEN
- 6 NEDER-OVER-HEEMBEEK
- 7 HAREN

1 PENTAGONE | VIJFHOEK

CHANTIER DU PARC DES BRIGITTINES, ON FAIT LE POINT.

Le réaménagement du parc urbain des Brigittines et ses abords, projet phare du Contrat de Quartier durable Jonction, a démarré en mai 2020. Le parc des Brigittines, la dalle du Logement Bruxellois et les voiries qui la bordent vont faire peau neuve. L'objectif est d'offrir aux riverains un espace public de détente, de rencontre et de jeux de qualité. Le parc intégrera de nouveaux équipements – espaces sportifs, récréatifs et de repos – pour en faire un espace convivial et ouvert à tous. Le projet intègre également la construction d'un atelier de formation le long de la rue du Miroir. Les travaux de démolition et de terrassement du parc sont achevés. Une nouvelle phase de travaux a démarré en août 2020 avec la réalisation des fondations du mur de jeux. Le chantier du nouveau parc se poursuivra jusqu'en septembre 2021. Le chantier de construction de l'atelier vient de commencer et devrait s'achever d'ici novembre 2021. Les voiries qui bordent le parc sont aménagées en plusieurs phases depuis le mois d'octobre 2020. La fin des travaux, sur l'ensemble du site est prévue pour janvier 2022.

www.bruxelles.be/travaux-du-contrat-de-quartier-durable-jonction – 02 279 25 88.

WERF BRIGITTINENPARK KRIJGT STEEDS MEER VORM.

De heraanleg van het Brigittinenpark en omgeving, een van de belangrijkste projecten van het Duurzaam Wijkcontract Jonction, ging in mei 2020 van start. Het Brigittinenpark, het achterplein (la Dalle) van het wooncomplex van de Brusselse Woning en de omliggende straten krijgen een opknappbeurt. Het project moet de buurtbewoners een kwalitatieve openbare ontspannings-, ontmoetings- en speelruimte bieden. De geplande nieuwe voorzieningen – een sportterrein, een recreatie- en rustruimte – zullen van het Brigittinenpark een gezellige plaats maken waar iedereen welkom is. De bouw van een opleidingsatelier langs de Spiegelstraat staat ook op het programma. De sloop- en grondwerken zijn afgerond. In augustus begon een nieuwe fase met de funderingswerken voor de speelmuur. De werken voor het nieuwe park duren tot september 2021. De bouw van het atelier begon in oktober en zou tegen november 2021 klaar moeten zijn. De wegenwerken rond het park gingen van start in oktober en verlopen in verschillende fasen. Het einde van alle werkzaamheden is gepland voor januari 2022.

www.brussel.be/werken-binnen-het-duurzaam-wijkcontract-jonction – 02 279 25 88.



TRAVAUX ET CHANTIERS EN COURS WERKEN IN UITVOERING.

Rendez-vous sur la page du site Internet de la Ville de Bruxelles www.bruxelles.be/5184 pour vous informer à propos des travaux en cours sur le territoire communal. Ces informations ne concernent que les travaux menés par la Ville. En effet, d'autres pouvoirs publics comme la Région de Bruxelles-Capitale ou des entreprises sont également amenés à travailler sur la voirie ou ses abords.

Signalez un problème de voirie également via fixmystreet.brussels. Des questions sur les boulevards du Centre : julien.mille@brucity.be.

Wilt u meer weten over de huidige werkzaamheden op het grondgebied van de Stad? Surf dan naar www.brussel.be/5184. Let op: u vindt hier alleen informatie over werken uitgevoerd door de Stad. Ook andere instanties zoals het Brussels Hoofdstedelijk Gewest of bedrijven voeren regelmatig werken uit aan of rond de wegen in de Stad.

Een probleem met het wegdek kunt u melden via fixmystreet.brussels. Vragen over de centrale lanen: julien.mille@brucity.be.

1 PENTAGONE | VIJFHOEK

UNE ACADÉMIE DES ARTS EN NÉERLANDAIS, UNE PREMIÈRE !

La 'Hoofdstedelijke Kunstacademie', installée rue Terre-Neuve, à quelques pas de la Gare du Midi, propose depuis le mois de septembre une formation artistique complète en néerlandais, à temps partiel, dans les disciplines de la musique, du théâtre, de la danse et des arts visuels. Une première du genre sur le territoire de la Ville. Les conditions d'inscription sont disponibles directement depuis le site internet de l'institution, reconnue par le Service de l'Instruction publique de la Ville : www.hoofdstedelijkeacademie.be/inschrijven.

Hoofdstedelijke Kunstacademie – www.hoofdstedelijkeacademie.be – 02 279 57 12 – academie@brucity.education.



NEDERLANDS- TALIGE KUNST- ACADEMIE, EEN PRIMEUR!

De Hoofdstedelijke Kunstacademie, gelegen in Nieuwland vlak bij het Zuidstation, biedt sinds september deeltijds kunstonderwijs aan in de disciplines muziek, theater, dans en beeldende kunsten. Daarmee is deze academie de eerste in zijn soort op het grondgebied van de Stad. De inschrijvingsvoorwaarden vindt u op de website van de academie, die erkend is door de dienst Openbaar Onderwijs van de Stad: www.hoofdstedelijke-academie.be/inschrijven.

Hoofdstedelijke Kunstacademie – www.hoofdstedelijkeacademie.be – 02 279 57 12 – academie@brucity.education.

1 PENTAGONE | VIJFHOEK

UN PROJET D'ENVERGURE POUR LES MAROLLES.

5 logements à finalité sociale, 4 logements de transit, un espace de coworking, des jardins collectifs intérieurs et suspendus, un nouvel accès à la salle de sport de l'école Baron Steens, un parking vélo... le 275 rue Haute est aujourd'hui en pleine transformation. Ce projet, qui fait partie intégrante du Contrat de Quartier durable des Marolles, grâce à un investissement conjoint entre la Ville et la Région, intégrera dans sa conception des techniques de construction vertes et des innovations circulaires avec une attention toute particulière portée sur la finesse architecturale. Les travaux de construction de ce nouvel espace de vie de qualité devraient commencer courant de l'année 2023. À suivre donc !

Contrat de Quartier durable les Marolles : www.bruxelles.be/marolles.

GROOT PROJECT VOOR DE MAROLLEN.

Vijf sociale woningen waarvan vier transitwoningen, een coworkingruimte, collectieve binnen- en hangende tuinen, een nieuwe toegang tot de sportzaal van de Baron Steensschool, een fietsenstalling... staan allemaal op het programma van het bouwproject aan de Hoogstraat 275. Bij de uitvoering van dit project dat deel uitmaakt van het Duurzaam Wijkcontract De Marollen, dankzij een gezamenlijke investering van de Stad en het gewest, past men ecologische bouwtechnieken en circulaire renovatie toe, met bijzondere aandacht voor architecturale verfijning. De bouwwerken van deze nieuwe kwaliteitsvolle wooneenheden zouden in de loop van 2023 beginnen. Wordt vervolgd!

Duurzaam Wijkcontract De Marollen: www.brussel.be/marollen.



5 LAEKEN | LAKEN

6 NEDER-OVER-HEEMBEEK

ACCUEILLIR UNE FRESQUE BD SUR SON MUR ?

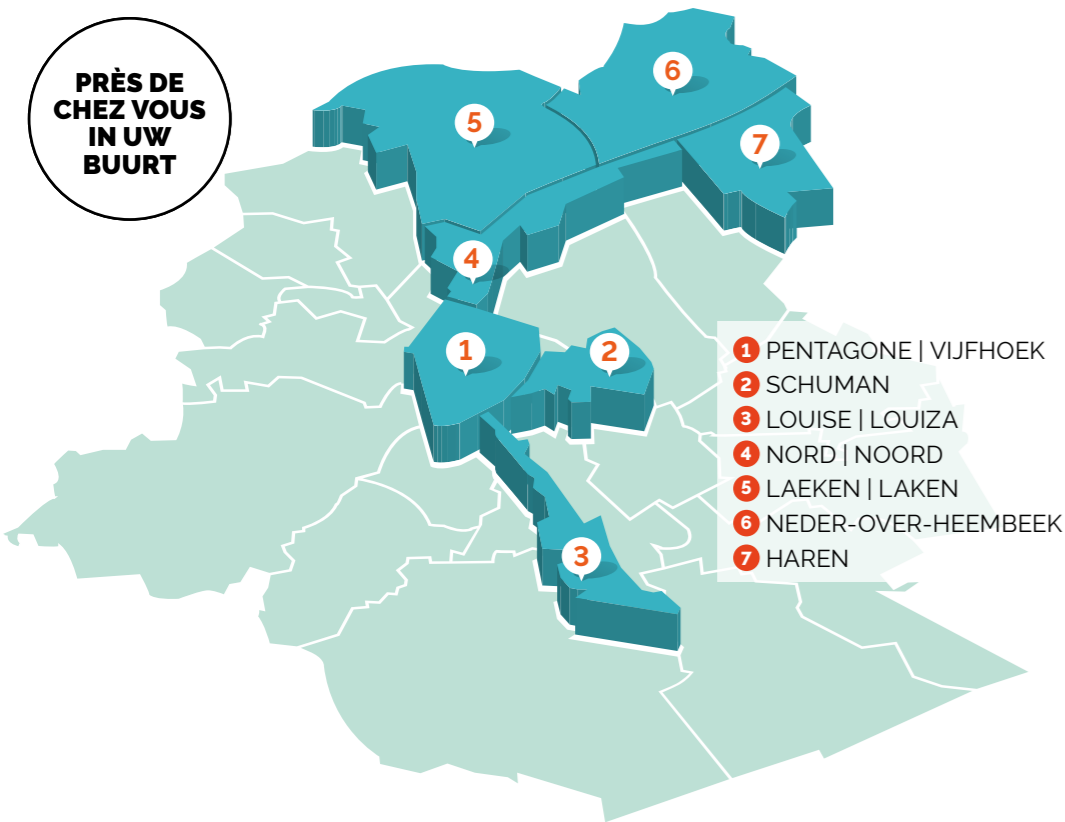
Faut-il encore vous présenter le Parcours BD ? Tintin, Bob et Bobette, les Schtroumpfs, Tamara, Kinky et Cosy, Petit Poilu... Aujourd'hui, ce sont 61 fresques qui ornent les murs du Centre-Ville, de Laeken et de Haren et qui rendent hommage au Neuvième Art. Ces prochains mois, le parcours s'agrandira du côté de Laeken et s'étendra jusqu'à Neder-Over-Heembeek. Pour y parvenir, la Ville recherche activement des pignons de façade qui pourraient accueillir ces nouvelles fresques BD. Vous êtes propriétaire d'un bien sur le territoire de Laeken ou de Neder-Over-Heembeek ? L'idée d'accueillir une fresque BD vous séduit ? Sur simple demande de votre part via l'adresse parcoursbd@brucity.be, une équipe évaluera la possibilité de réaliser une fresque sur votre bâtiment. Si votre bien est retenu, la Ville vous proposera alors de signer une convention qui précise, notamment, que la réalisation et le maintien en état est de sa responsabilité.

www.bruxelles.be/parcours-bd.

UW ZIJGEVEL, EEN STRIPMUUR?

U kent ongetwijfeld de Striproute doorheen de Stad. Kuifje, Suske en Wiske, de Smurfen, Tamara, Kinky en Cosy, Stoppeltje... Op dit ogenblik telt de Stad in het centrum, Laken en Haren 61 stripmuren die de 'negende kunst' in de kijker plaatsen. De komende maanden zal het aantal stripmuren in Laken nog toenemen en deint de Striproute verder uit tot in Neder-Over-Heembeek. Daarom is de Stad op zoek naar gevels waarop een nieuwe stripschildering kan worden aangebracht. Bent u eigenaar van een gebouw in Laken of NOH? Wilt u er graag een striptekening op laten schilderen? Vraagt dit dan aan via stripparcours@brucity.be en een team zal bij u langskomen om te evalueren of uw pand geschikt is voor een stripmuur. Is dit het geval, dan zal de Stad u een overeenkomst voorleggen die bepaalt dat zij verantwoordelijk is voor de uitvoering en het onderhoud van de muurschildering.

www.brussel.be/stripoute.



- 1 PENTAGONE | VIJFHOEK
- 2 SCHUMAN
- 3 LOUISE | LOUIZA
- 4 NORD | NOORD
- 5 LAEKEN | LAKEN
- 6 NEDER-OVER-HEEMBEEK
- 7 HAREN

1 PENTAGONE | VIJFHOEK



UN APPEL À IDÉES POUR LE KIOSQUE 'CASINO'. IDEEËN-OPROEP VOOR KIOSKJE 'CASINO'.

De Stad is momenteel op zoek naar een nieuw product dat zal verkocht worden in het kioskje aan het casino op de Anspachlaan. Ze organiseert daarom een wedstrijd om nieuwe ideeën en concepten te verzamelen. Kandidaten kunnen hun dossier indienen tot uiterlijk 31 oktober 2020. De laureaat van deze ideeënwedstrijd ontvangt een envelop met aankoopbonnen van winkels rond de kiosk, ter waarde van 250 euro.

Details, reglement en deelnemingsformulier:
www.brussel.be/oproep-tot-ideeen-voor-de-kiosk-casino.

www.bruxelles.be/appe-idees-pour-le-kiosque-casino.

DÉMÉNAGEMENT EN COURS POUR LA MAISON DES ENFANTS PÔLE NORD.

La Maison des Enfants Pôle Nord déménage dans l'ancienne Maison de Jeunes entièrement rénovée et proposera – tout au long de l'année, y compris pendant les vacances scolaires – aux enfants de 6 à 12 ans, domiciliés sur le territoire de la Ville, des activités éducatives comme l'initiation au néerlandais, des ateliers de philo..., des ateliers créatifs (audiovisuel et théâtre, musique, dessin, peinture...), des activités culturelles (excursions, visites de musées...) et sportives (badminton, football, natation, tennis de table...). Les inscriptions se font sur place.

www.bruxelles.be/maisons-des-enfants-6-12-ans – 160 chaussée d'Anvers – 1000 – 02 274 07 81 – 0478 08 36 03.

HUIS VOOR HET KIND NOORDPOOL VERHUIST.

Het Huis voor het Kind Noordpool verhuist naar het voormalige, volledig gerenoveerde jeugdcentrum. Het hele jaar door, ook tijdens de schoolvakantie, kunnen kinderen van 6 tot 12 jaar die wonen op het grondgebied van de Stad, er terecht voor allerlei activiteiten op diverse vlakken: educatief (initiatie Nederlands, workshops filosofie...), creatief (workshops audiovisuele kunst, theater, muziek, tekenen, schilderen...), cultureel (excursies, museumbezoeken...), sport (badminton, voetbal, zwemmen, tafeltennis...). Inschrijven kan ter plaatse: Antwerpsesteenweg 160 – 1000.

www.brussel.be/huizen-voor-het-kind-6-12-jaar – 02 274 07 81 – 0478 08 36 03.

RAMASSAGES

OPHALINGEN

Dans tous les quartiers de la Ville, les habitants peuvent évacuer leurs petits déchets toxiques (l'eau de Javel, les aérosols, les huiles et les graisses, les vernis, les dissolvants, les restants de peinture, les piles et autres batteries, les pesticides, les tubes néons, les cartouches d'encre, etc.). Pour connaître les heures de passage dans votre quartier, rendez-vous sur :

www.bruxelles-proprete.be.

De ophaling van klein gevaarlijk afval gebeurt in alle wijken van de Stad. Het gaat dan om bleekwater, oliën en vetten, vernissen, oplosmiddelen, verfresten, batterijen, pesticiden, neonlampen, inktpatronen, enz. Wat, waar en wanneer vindt u op

www.netbrussel.be.

INFOS CORONA.

L'ensemble des mesures prises par la Ville suite à la pandémie COVID-19 sont mises à jour quotidiennement sur le site internet officiel de la Ville : www.bruxelles.be/coronavirus. Ces mesures sont complétées par celles prises par la Région de Bruxelles-Capitale et les autorités fédérales.

CORONA-INFORMATIE.

Alle maatregelen die de Stad neemt naar aanleiding van de covid-19-pandemie worden dagelijks bijgewerkt op haar officiële website: www.brussel.be/coronavirus. Deze maatregelen worden aangevuld door de maatregelen genomen door het Brussels Hoofdstedelijk Gewest en de federale regering.



1 PENTAGONE | VIJFHOEK

MIEUX S'ORIENTER DANS LE CENTRE ADMINISTRATIF.

Pour un meilleur accueil de la population au Centre administratif, les Services Population, Titres d'identité, Bureau des Étrangers, Naissances, Nationalité, Mariages, Cohabitation légale, Casier judiciaire, Décès, Pensions, Petite enfance disposent désormais d'un code couleur spécifique. Cette nouveauté permet d'améliorer la visibilité ainsi que la taille des numéros des guichets. Des écrans, nouvellement installés, délivrent les premières informations aux visiteurs et des panneaux en 3D permettent désormais de mieux repérer les bornes interactives (e-guichet, bancontact, tickets).

Département Démographie – Centre administratif – 2° & 3° étages – 6 bd Anspach – 1000 – www.bruxelles.be/departement-demographie – 02 279 22 11.



KLEURCODES IN HET ADMINISTRATIEF CENTRUM.

Om u beter te kunnen ontvangen in het Administratief Centrum kregen de Diensten Bevolking, Identiteitsbewijzen, Vreemdelingenbureau, Geboorten, Belgische Nationaliteit, Huwelijken & Wettelijk samenwonen, Strafregister, Overlijdens, Pensioenen en het Jonge Kind een specifieke kleurcode. Dit maakt de loketnummers zichtbaarder en groter. De bezoekers kunnen voortaan de eerste informatie aflezen op nieuw geplaatste schermen en de interactieve zuilen (e-loket, bancontact, tickets) zijn nu aangegeven met 3D-borden.

Département Demografie – Administratief Centrum – 2e & 3e verdieping – Anspachlaan 6 – 1000 – www.brussel.be/departement-demografie – 02 279 22 11.



UN REGARD SUR LA VILLE. BLIK OP DE STAD.

LUC KOWALKOWSKI.

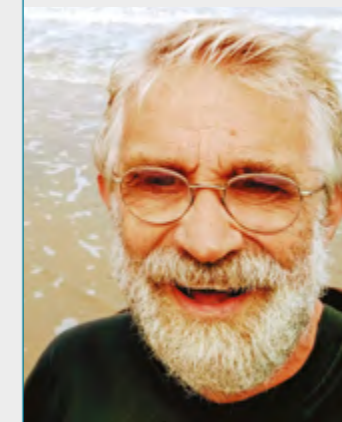
Luc Kowalkowski fait partie du panel de huit habitants qui accompagne le projet de la nouvelle ligne de tram à Neder-Over-Heembeek.

Dans quelle mesure NOH a besoin d'un tram ?

D'abord, c'est un quartier qui est un peu isolé de Bruxelles et des études ont montré que NOH avait besoin d'une ligne plus directe depuis le centre. Mais je pense que l'avantage du tram, à part sa capacité, c'est surtout qu'il va enfin permettre de modifier le comportement des automobilistes. Il forcera une réaffectation du sol et rendra la rue aux usagers faibles.

Quel est le rôle de votre panel qui se réunit chaque mois ?

Nous pourrions intervenir dans certains choix, notamment autour de la manière de réaménager les lieux qui se trouvent sur le trajet du tram, comme la place du Zavelput. On va se retrouver devant des propositions et nous devons choisir celles qui correspondent le mieux aux desiderata des habitants.



Vous sentez-vous écouté pour le moment ?

Oui, les animations des réunions sont admirables. Et j'ai le sentiment que nous sommes en face de gens qui ont de l'expérience et qui ont pensé aux choses auxquelles nous avons aussi pensé, en tant qu'habitants. Il y a une convergence sur les craintes et les points d'intérêt.

Luc Kowalkowski is lid van het achtkoppige burgerpanel dat inspraak heeft in het project van de nieuwe tramlijn in Neder-Over-Heembeek.

In hoeverre heeft NOH een tram nodig?

Eerst en vooral, NOH ligt wat geïsoleerd van Brussel en studies tonen aan dat de wijk behoefte heeft aan een directere verbinding met het centrum. Maar het grote voordeel van de tram - naast zijn capaciteit - is volgens mij dat hij de kans creëert om eindelijk het gedrag van de automobilisten te veranderen. De vereiste herinrichting van de straten zal die uiteraard gebruiksvriendelijker maken voor de zachte weggebruikers.

Welke rol speelt uw groep die maandelijks samenkomt?

Wij kunnen tussenkomen in bepaalde keuzes, meer bepaald bij de manier waarop de plaatsen op het tramtraject worden heringericht, zoals de halte Zavelput. We krijgen inzage in de voorstellen en moeten kiezen welke het best aan de wensen van de inwoners voldoen.

Wordt er naar u geluisterd op dit moment?

Ja, volgens mij wel. De vergaderingen worden zeer goed geleid. Ik heb de indruk dat we tegenover mensen met ervaring zitten, die aan dezelfde dingen gedacht hebben als wij, de inwoners. Onze twijfels en aandachtspunten stemmen overeen.

COVID-19 – FOD VOLKSGEZONDHEID.
www.info-coronavirus.be – 0800 14 689 – 7/7 – 8u > 20u.

NOODGEVALLEN.	
112.	EUROPEES NOODOPROEPNUMMER. Dit 112 nummer is een Europees noodoproepnummer in geval van een ongeval, een agressie of in alle andere noodsituaties.
100.	BRANDWEER EN ZIEKENWAGEN. (noodgevallen).
101.	POLITIE (urgentie).
02 279 79 79.	POLITIEZONE – HOOFDAFDELING. (Permanentie : 8u > 22u.) Kolenmarkt 30 – 1000.
1733.	WACHTDIENST VAN DE GENEESHEREN.
070 660 160. 0903 99 000.	WACHTDIENST VAN DE APOTHEKERS IN REGIO BRUSSEL.
070 245 245.	ANTIGIFCENTRUM. (7/24) – www.antigifcentrum.be.
116000.	CHILD FOCUS.
0800 35 550.	DE GROENE LIJN VOOR SENIOREN, IN HET KADER VAN HET BRUSSELSE GEÏSOLEERDEN PLAN.
0800 99 340.	EEN LUISTEREND OOR, DRINGENDE HULP EN OPVANG VOOR DAKLOZEN OF MENSEN IN EEN SOCIALE NOODSITUATIE. (CASU) 24u/24.
PRAKTISCH.	
02 279 22 11.	ALGEMEEN NUMMER VAN DE STAD BRUSSEL.
02 279 22 11.	BEVOLKING – ADMINISTRATIEF CENTRUM. Anspachlaan 6 – 1000 – 2de verdieping. Open: ma-di-wo: 8u30 > 15u, do: 8u30 > 18u, vr: 8u30 > 12u. Op afspraak: rijbewijs en identiteitskaart (enkel op donderdag).
02 279 22 11.	BEVOLKING. Voor buitenlanders. VREEMDELINGENBUREAU. Administratief Centrum – 3de verdieping – Anspachlaan 6 – Open: ma > vrijdag: 8u30 > 12u. Tel. onthaal: ma > vrijdag: 8u30 > 16u.
02 279 37 00.	BEVOLKING – LAKEN. Emile Bockstaellaan 246. Open: ma, di, wo, vrij: 8u30 > 12u & 13u30 > 15u, do: 8u30 > 12u.
02 279 28 70.	BEVOLKING – NEDER-OVER-HEEMBEEK. Kruisberg 30. Open: ma, di, wo: 8u30 > 12u & 13u30 > 15u30. Do: 8u30 > 12u & 13u30 > 18u30. Vr: 8u30 > 12u
02 279 28 60.	BEVOLKING – HAREN. Kortenbachstraat 10 – Open: do 13u30 > 17u30.
02 736 04 78.	BEVOLKING – NOORD-OOSTWIJK. Van Campenhoutstraat 16. Open: di 13u30 > 15u30.
02 279 28 90.	BEVOLKING – LOUIZAWIJK. Louizalaan 240. Open: ma > do 8u30 > 12u & 13u45 > 15u45, vrij 8u30 > 12u.
02 543 63 39.	OCMW – CENTRAAL ONTHAAL.
0800 17 071.	DIENST CRÉCHES.
02 279 59 10.	DIENST JEUGD.
02 279 36 70.	DIENST GEZIN.
02 427 69 25.	HET HUIS VAN HET GEZIN.
02 279 34 95.	DIENST SENIOREN.
0800 18 811.	INFO HANDICAP.
0475 29 22 86.	THUISOPPAS VAN ZIEKE KINDEREN.
02 279 38 10.	OPENBAAR ONDERWIJS.
102.	WWW.AWEL.BE. (KINDERTELEFOON).
106.	TELE-ONTHAAL VLAAMS BRABANT. Iemand met wie men 24u/24u anoniem kan praten.

GEVONDEN VOORWERPEN.	
02 274 16 90.	BUREAU GEVONDEN VOORWERPEN. Frontispiesstraat 55 – 1000. Openingsuren: maandag > vrijdag: 8u30 > 12u, & woensdag 12u.30 > 15u.30.
070 232 000.	MIVB (Naamse Poort).
070 220 200.	DE LIJN.
010 23 53 53.	TEC.
02 525 21 11.	NMBS (algemene inlichtingen).
OPENBARE REINHEID.	
0800 901 07.	DIENST REINHEID VAN DE STAD BRUSSEL. Groen infonummer en klachtenbeheer. Grof huisvuil: 3x/jaar, gratis.
0800 981 81.	NET BRUSSEL. www.netbrussel.be. Gewestelijke afvalverwerking – Rupelstraat 6 – 1000 – openingsuren: zo & ma : 14u30 > 20u, di & wo : g > 20u. Do, vrij & za : g > 16u. Gratis ophaling grof huisvuil 1x/jaar, 3m³.
0800 14 477.	GROENE RUIMTEN.
OPENBARE WERKEN.	
02 279 60 33.	WEGENISWERKEN VAN DE STAD BRUSSEL. wegeniswerken@brucity.be. www.fxmystreet.irisnet.be.
070 23 32 36.	GEWESTWEGEN. Brussels Hoofdstedelijk Gewest. www.fxmystreet.irisnet.be.
WATER – GAS – ELEKTRICITEIT TELEDISTRIBUTIE – TELEFOON.	
015 66 66 66.	TELENET. (Kabelltelevisie & internet): Nieuwstraat 63 – 1000. www.telenet.be.
02 549 41 00.	SIBELGA (Elektriciteit & gas): algemeen.
02 274 37 81.	DEFECTE OPENBARE VERLICHTING. Sibelga – epov@sibelga.be.
0800 19 400.	GASREUK.
02 274 40 66.	ELEKTRICITEITSPANNE. clients-klanten@sibelga.be – www.sibelga.be.
02 739 52 11.	BIWD (HYDROBRU). (Water): dringende interventies – www.biwd.be.
0800 33 700.	PROXIMUS. (Telefoon): lijnprobleem.
www.bpost.be.	POSTKANTOREN.
02 201 23 45.	CENTRUM. Hoofdzetel – Anspachlaan 1. Stevinstraat 41-43.
	LAKEN. Tielemansstraat 32. Brieslaan 13.
	HAREN. Haachtsesteenweg 1031 (1140 Evere).
RIOLERINGEN	
0800 901 07.	OP DE GEMEENTELIJKE WEGEN. Verstopte rioolputten.
02 739 52 11.	IN PRIVÉ WONINGEN. Putjesgeur en verstopte rioolputten. VIVAQUA (24/24). www.vivaqua.be.
STEDENBOUW	
02 279 29 29.	CALL CENTER.
TOERISME & ONTSPANNING.	
02 513 89 40.	TOERISTISCHE INFORMATIE.
BEN JE TOE AAN EEN NIEUWE UITDAGING? DE STAD BRUSSEL WERFT AAN!	
Solliciteer via jobs.brussel.be .	



STADHUIS.
Grote Markt,
1000 Brussel.
02 279 22 11.

College van Burgemeester en Schepenen.



PHILIPPE CLOSE.

BURGEMEESTER.
philippe.close@brucity.be.



BENOIT HELLINGS.

EERSTE SCHEPEN.
Klimaat en Sport.
benoit.hellings@brucity.be.



FAOUZIA HARICHE.

SCHEPEN.
Openbaar onderwijs, Jeugd
en Human resources.
cabinet.f.hariche@brucity.be.



BART DHONDT.

SCHEPEN.
Mobiliteit en
Openbare werken.
bart.dhondt@brucity.be.



FABIAN MAINGAIN.

SCHEPEN.
Economische zaken,
Werkgelegenheid, Smart
City en Administratieve
vereenvoudiging.
fabian.maingain@brucity.be.



AHMED EL KTIBI.

SCHEPEN.
.Burgerlijke stand, Bevolking
en Internationale solidariteit.
ahmed.elktibi@brucity.be.



ZOUBIDA JELLAB.

SCHEPEN.
Groene ruimten en
Openbare netheid.
zoubida.jellab@brucity.be.



ANS PERSOONS.

SCHEPEN.
Stedenbouw, Openbare
Ruimte en Nederlandstaalig
Onderwijs.
ans.persoons@brucity.be.



ARNAUD PINXTEREN.

SCHEPEN.
Jonge kind,
Burgerparticipatie en
Stadsvernieuwing.
arnaud.pinxteren@brucity.be.



DELPHINE HOUBA.

SCHEPEN.
Cultuur, Toerisme en
Grote evenementen.
delphine.houba@brucity.be.



LYDIA MUTYEBELE NGOI.

SCHEPEN.
Huisvesting, Openbaar
Patrimonium en
Gelijke Kansen
cabinet.l.mutyebile@brucity.be.



KHALID ZIAN.

OCMW-VOORZITTER.
(Openbaar Centrum voor
Maatschappelijk Welzijn).
cabinet.k.zian@brucity.be.



LUC SYMOENS.

STADSSECRETARIS.
luc.symoens@brucity.be.

de Brussel 161.
november, 2020.

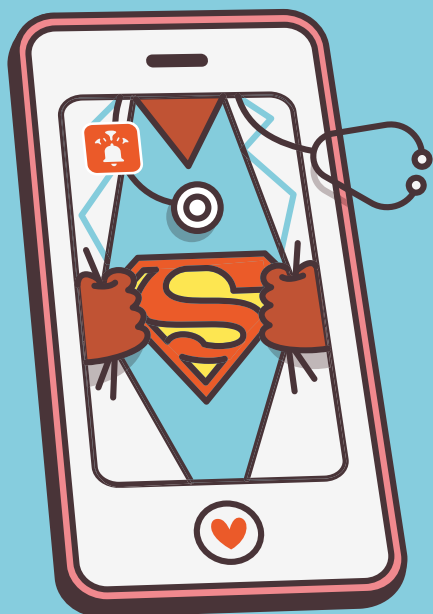
- Infomagazine van de Stad Brussel.
- **Verantwoordelijke uitgever:** Luc Symoens – Stadhuis – Grote Markt – 1000 Brussel.
- **Coördinatie van de redactie:** Sébastien Pardon.
- **Eindredactie:** Carole Aroca Villegas.

- **Journalisten:** Charline Cauchie, Thomas Depicker, Francis Lenoir, Carline Taymans, Audrey Vanbrabant, Ria Vander Perre.
- **Productie:** Twogether & Partners. Coghenlaan 119 – 1180 Brussel.
- **Algemene coördinatie:** Damien Vanheuverzwijn.
- **Coördinatie Nederlands:** Mark De Geest.

- **Vormgeving:** Michel Croes.
- **Foto's:** Eric Danhier.
- **Oplage:** 100.000.
- **Hier vindt u ons :**
Kabinet van de Burgemeester – Stadhuis – Grote Markt – 1000 Brussel.
Telefoon: 02 279 50 34.
Fax: 02 279 50 27.
e-mail: brussel161@brucity.be.



Uit respect voor het milieu
wordt *De Brussel 161* gedrukt
op chloorvrij papier.



**POUR
DIRE STOP
AU CORONA,
J'ACTIVE L'APPLI.**

**MIJN
IK-WIL-CORONA-
STOPPEN
APP STAAT AAN.**

**CORONALERT ACTIVÉE =
RETROUVAILLES ACCÉLÉRÉES**



**CORONALERT AAN =
SAMEN CORONA VERSLAAN**

Téléchargez maintenant et activez votre Bluetooth 

Download nu en zet je  Bluetooth aan.

