



LA VILLE
DE STAD

le
de

brusseleir

12.20
01.21
162

BRUXELLES | BRUSSEL • LAEKEN | LAKEN • NEDER-OVER-HEEMBEEK • HAREN



ILLUMINER BRUXELLES !

BRUSSEL BLIJFT SCHITTEREN.



4

À LA UNE | OP DE COVER
Illuminer Bruxelles !
Brussel blijft schitteren

Une note d'espoir grâce aux illuminations féériques de la Ville.
Corona krijgt de eindejaarsfeesten niet helemaal klein.
Uw Stad zorgt voor duizenden lichtjes van hoop.

À LA TROIS | IN DE KIJKER 2
La Ville passe à 30 km/h !
2021 = STAD 30!

Pour une Ville apaisée, qui respire...
Een stad die herademt en rustige ruimte biedt voor iedereen.

À LA DEUX | IN DE KIJKER

**Des projets gagnants...
et durables !**

**Winnende... duurzame
projecten!**

Découvrez les projets durables
détaillés et localisés.
U bruist van de ideeën voor een
duurzamere stad. En sommige ideeën
worden beloofd. U leest hier welke.

14



16

PORTRAIT | PORTRET

Nathalie De Bondt
Les petits bouts avant tout !
Ketjes eerst!

Chaque jour, une énergie consacrée
aux enfants.
Een hart en ziel voor de kinderen.
Elke dag weer.

20



9
22

NOUVELLES | NIEUWS

PRÈS DE CHEZ VOUS | IN UW BUURT

Les news du mois | Nieuws van de maand

BOUGE | UIT

- 28 Deux livres pour (re)découvrir nos cinémas
Onze bioscopen vereeuwigd
- 29 Des figurines en bois pour une bonne cause
Houten mannetjes voor het goede doel

30

À VOTRE SERVICE | TOT UW DIENST

Collège des Bourgmestres et Échevins
College van Burgemeester en Schepenen

**Chères Bruxelloises,
Chers Bruxellois,**

Cette année aura été marquée par
l'emprise de la crise sanitaire sur
l'épanouissement de la vie... et de
la Ville. Nos espoirs de maintien
d'événements et de reprise n'ont
cessé d'être déçus. Spectacles,
carnavals, soirées, cinémas, salons,
rencontres sportives, la Foire du
Midi et maintenant nos Plaisirs
d'Hiver... autant d'activités qui n'ont
pu se dérouler au grand dam des
organisateurs, des institutions, du
public et du secteur économique
totalement en mal de retombées.
Adressons cependant un coup
de chapeau au BME qui a réussi
à maintenir une programmation
adaptée, comme vous l'explique
son directeur dans ces pages.

Ceci étant, le bilan est bien triste, mais
nous allons le teinter d'une grande
note d'espoir en illuminant Bruxelles,
en adressant un pied de nez festif
à ce mauvais sort qui sera bientôt
conjuré par un vaccin qui s'annonce
prometteur. Brussels By Lights ce
sont des kilomètres de féerie qui
nous mettront du baume au cœur ;
une promesse de jours meilleurs.

Tout ceci m'amène à vous souhaiter
d'excellentes fêtes de fin d'année,
même si les mesures de prudence
vont nous imposer de sérieuses
limites ! J'adresse aussi une
pensée particulière aux
personnes isolées ;
puisse notre ville
illuminée leur
amener un peu
de réconfort.
Tous mes vœux
de bonheur
pour 2021 !

Votre Bourgmestre.

**Beste
Brusselaars,**

De coronacrisis had dit jaar helemaal
haar greep en bepaalde ons hele
leven... en dat van de stad. We hoopten
alles zo normaal mogelijk te kunnen
houden of de situatie recht te zetten.
Maar telkens moesten we teleurgesteld
de deuren dichthouden. Concerten en
shows, carnaval, feesten, films, beurzen,
sportevenementen, de Zuidfoor en nu
ook Winterpret... zoveel te beleven en
zoveel niet beleefd. Dit tot de grote spijt
van de organisatoren en instellingen,
het publiek en de economie voor wie
het heel moeilijk werd en is. Bij dit
alles toch even BME in de bloemetjes
zetten dat erin slaagde een aangepast
programma te behouden. Wat en
hoe precies, leest u verderop.

Intussen blijft de toestand somber,
maar de Stad antwoordt met een
boodschap van hoop dankzij
Brussels By Lights. Een toch ietwat
feestelijk eindejaar in deze moeilijke
tijden waar ook het zicht op enkele
veelbelovende vaccins voor
lichtpuntjes zorgt. Brussels By Lights
is een kilometerslange betovering
die onze harten zal verwarmen en
hoop brengt op betere dagen.

Ik wil afsluiten met u het allerbeste voor
het nieuwe jaar te wensen, ook al zal
de corona-epidemie nog vervelende
maatregelen met zich meebrengen.

Ik denk in het bijzonder ook aan
de eenzame mensen en ik
hoop dat onze feestelijk
verlichte stad hen wat
troost zal bieden.

Mijn beste wensen
voor 2021 aan elke
'Brusseleir'!

Uw Burgemeester.



BOURGMESTRE DE LA VILLE DE BRUXELLES.
BURGEMEESTER VAN DE STAD BRUSSEL.

> Ce Brusseleir a été clôturé le lundi 23 novembre. | Deze Brusseleir werd afgesloten op maandag 23 november.

ILLUMINER BRUXELLES !

BRUSSEL BLIJFT SCHITTEREN.

Bien que le contexte actuel ait contraint la Ville à annuler les Plaisirs d'Hiver dans sa version originale et son Marché de Noël, cette dernière garde aujourd'hui la volonté d'illuminer Bruxelles pour les fêtes de fin d'année.

L'heure étant encore à l'inflexion des courbes de contaminations et à la protection des Bruxellois, cette décision était prévisible. La Ville se dit d'ailleurs bien consciente de l'impact économique et du manque à gagner par rapport à l'édition de l'année dernière pour les exposants.

Mais la capitale doit tout de même briller. Si l'on ne pourra effectivement pas flâner entre les habituels stands de nourriture et de cadeaux, se retrouver sur les mange-debout pour craquer une crêpe ou se brûler les lèvres avec un vin chaud, la Ville entend préserver la magie des fêtes dans les rues de Bruxelles. Pour ce faire, elle fait la part belle aux illuminations. « Les possibilités de nous réunir sont limitées, mais durant cette crise sanitaire sans précédent nous avons plus que jamais besoin de nous sentir entourés, de sourire, de nous émerveiller. » explique la Ville, avant d'affirmer son intention « d'ériger le traditionnel sapin sur la Grand-Place et d'y maintenir les illuminations sur de nombreux axes, places et rues commerçantes. »

LE MOIS DES LUMIÈRES.

Les illuminations ont donc survécu au contexte et aux mesures sanitaires et permettent de fêter comme il se doit la fin de l'année. En effet, une centaine de rues se mettent à briller

à l'approche de Noël. « Grâce à Brussels By Lights, qui ne cesse de s'étendre, ce sont plus de 140 rues et artères commerçantes, dont 11 nouvelles, qui sont embellies. Plus que jamais cette année, il est nécessaire de mettre de la lumière dans notre Ville, afin aussi de soutenir la réouverture espérée des commerces pour la fin d'année. » Les visiteurs sont également invités à interagir avec deux installations sonores et lumineuses. L'une sur la place Fontainas, qui propose aux Bruxellois un jardin fait de sons et de couleurs. L'autre sur la place de la Monnaie, où huit impressionnantes sphères rouges entrent en contact avec les visiteurs. Les passants peuvent ensuite partager leur expérience sur les réseaux sociaux. Le tout en respectant les règles sanitaires en vigueur. Évidemment.

GOUTTES, PLUMES ET FLOCONS.

De nouveaux quartiers s'illuminent pour cette édition 2020. Notamment celui de Saint-Géry, décoré dans un style vintage, et celui de Saint-Jacques, qui voit la rue des Pierres se couvrir d'un plafond lumineux de 55 gouttes d'or. Des lustres aux plumes argentées et dorées sont également installées dans la rue du Fossé aux Loups, alors que d'éclatants flocons viennent se poser dans les rues de l'Écuyer et de l'Évêque. ▶ *suite p. 8*



BRUSSELS BY LIGHTS.

16,4 km

En tout, ce sont 16,4 km de motifs lumineux et 8,8 km de guirlandes qui traceront le voyage féérique imaginé par Brussels By Lights à travers la ville.

Het feeëriëke lichtparcours van Brussels By Lights dat de Stad doorkruist omvat in totaal 16,4 km lichtfiguren en 8,8 km lichtslingers.

8,8 km

De pandemie stak dan toch een stokje voor Winterpret en de kerstmarkt. Maar de Stad zorgt voor een feestelijke verlichting die heel wat wijken onderdompelt in een warme eindejaarsfeer.

W Winterpret is geannuleerd." De media meldden dit slechte nieuws begin november toen de moeilijke beslissing viel om alle kerstmarkten te verbieden. Een Winterpret in zijn originele vorm is dus onmogelijk gebleken aangezien we allen samen de besmettingscurve moeten ombuigen en de Brusselaars blijven beschermen.

De Stad is zich maar al te goed bewust van de gevolgen van deze annulering voor de huurders van de 250 chalets die al bijna 20 jaar langs het Winterpretparcours staan.

Maar de hoofdstad wil wel blijven schitteren. Omdat we niet kunnen kuieren tussen de vertrouwde eet- en cadeaukraampjes, of genieten van een lekkere pannenkoek of glühwein, doet de Stad extra inspanningen om in de Brusselse straten een magische eindejaarsfeer te creëren. Daarom besteedt ze nu extra aandacht aan de verlichting. "De mogelijkheden om samen te komen zijn beperkt, maar tijdens deze ongekende crisis willen we ons meer dan ooit omringd voelen, kunnen lachen en verwonderd zijn," licht de Stad toe. "Ook de traditionele kerstboom op de Grote Markt is er en de belangrijkste plaatsen, straten en pleinen zijn feestelijk en betoverend verlicht."

DE MAAND VAN HET LICHT.

Het lichtfestival heeft de coronastorm dus doorstaan en zal de eindejaarsfeesten nog behoorlijk wat glans geven. Want maar liefst een honderdtal straten zal voor en tijdens de kerstdagen schitterend verlicht zijn. "Dankzij

Brussels By Lights, een actie die maar blijft uitbreiden, worden meer dan 140 straten en winkelstraten waarvan 11 nieuwe, in een schitterend jasje gestoken. Dit jaar is het meer dan ooit nodig om onze Stad te laten stralen, de winkels te steunen die hopelijk voor het eind van het jaar weer mogen openen." De bezoekers krijgen ook twee interactieve klank- en lichtinstallaties te zien. De eerste, op het Fontainasplein, is een tuin van klanken en kleuren en de tweede, op het Muntplein, bestaat uit acht indrukwekkende rode bollen. De voorbijgangers kunnen er hun beleving delen op de sociale media. Uiteraard allemaal met respect voor de coronaregels.

DRUPPELS, VEREN EN VLOKKEN.

Een aantal nieuwe wijken vult nu ook de lijst van Brussels By Lights aan. Zo wordt de Sint-Gorikswijk versierd in vintagestijl en schittert in de Steenstraat (Sint-Jacobswijk) een lichthemel met 55 gouden druppels. In de Wolvengracht hangen dan weer kroonluchters met zilveren veren en in de Schildknaap- en Bisschopsstraat prijken fonkelende vlokken.

In de bomen van de Grote Zavel en het Jean Reyplein hangen voor het eerst lichtslingers en uit die van het Agoraplein en de Magdalenastraat valt er sneeuw! En de verlichting in de Hoogstraat, Blaasstraat en de Vlaamsesteenweg is uitgebreid.

Er zijn ook vijf 3D-installaties te zien: een interactieve fontein aan het Oud Korenhuis, een 3,5 m hoge, vergulde bol voor de

vervolg op blz. 8

INFOS CORONA

L'ensemble des mesures prises par la Ville suite à la pandémie COVID-19 sont mises à jour quotidiennement sur le site internet officiel de la Ville : www.bruxelles.be/coronavirus Ces mesures sont complétées par celles prises par la Région de Bruxelles-Capitale et les autorités fédérales.

CORONA-INFORMATIE

Alle maatregelen die de Stad neemt naar aanleiding van de Covid-19-pandemie worden dagelijks bijgewerkt op haar officiële website: www.brussel.be/coronavirus Deze maatregelen worden aangevuld door de maatregelen genomen door het Brussels Hoofdstedelijk Gewest en de federale regering.



Interview.

OLIVIER MEES.

Olivier Mees est à la tête de l'asbl Brussels Major Events (BME), une institution publique qui coordonne l'organisation d'événements organisés par la Ville. L'association a notamment participé, il y a peu, à l'ouverture du centre drive in de dépistage du corona situé non loin du Palais 12 au Heysel.

Comment maîtrise-t-on un événement pour qu'il n'accueille qu'un certain nombre de participants ? Cela ne doit pas être évident de mesurer une action pour éviter qu'elle n'attire pas plus de 200 personnes ?

D'abord, on a l'habitude d'en faire pour plusieurs milliers de personnes, mais aussi pour 200, et parfois moins. Comment on le maîtrise ? On a fait des notes là-dessus, certaines ont même été jusqu'au Fédéral. C'est une question de date évidemment, de lieu aussi. On n'organisera pas une action de 200 personnes sur le parking C, on le fera plutôt dans un square, ou sur la place d'Espagne par exemple. Seulement là où l'on sait qu'on peut avoir un contrôle d'accès qui permet de respecter cette norme. Mais la communication joue aussi un rôle. On ne communique pas pour un événement de 200 personnes comme on communique pour un événement de 50 000. Si on fait trop de publicité et que l'on est obligé de refuser du monde, les risques sanitaires ne font que se déplacer vers

l'extérieur. C'est une maîtrise de la communication, de l'attractivité du lieu et du contrôle de fréquentation. Quand on est descendu dans les quartiers, comme la Cité Modèle, par exemple, on a réalisé une communication de quartier, et là si on a 200 personnes c'est naturellement beaucoup.

Vous parliez de 200 jours d'événements organisés depuis l'été. Très concrètement, c'était quoi ?

On a fait beaucoup de déambulateur, donc des animations culturelles dans les quartiers, toujours avec un contrôle sanitaire. Les artistes étaient encadrés, et comme le dit le terme 'déambulateur', ces prestations ne s'arrêtent jamais, ou alors brièvement. On a fait travailler plus de 500 artistes à travers tout cela. Il y a évidemment eu les deux actions événementielles, *Hello Summer* et *Vaux-Hall*. Et puis, nous avons organisé des 'Summer Pop', où l'on descendait dans les quartiers, tels que Versailles ou la Cité Modèle. C'est comme ça qu'on est arrivé à plus de 200 jours

de travail. Il y a des jours où le BME avait cinq événements à cinq endroits différents. Ça a été un été très dense, avec très peu d'incidents à déclarer.

Avez-vous senti que les Bruxellois avaient envie, voire besoin, de ces événements et de ces activités culturelles ?

On s'est rendu compte qu'on faisait plaisir aux gens en allant près d'eux, dans leur quartier. On a vu que les commerçants étaient contents que la Ville les soutienne, quel que soit le type d'actions qu'on organisait. Parfois on se demandait si c'était opportun de faire ce type de programmation à tel endroit, mais partout les commerçants nous remerciaient de venir, et partout dans les quartiers, les gens étaient touchés. On a aussi remarqué que tout le monde respectait les mesures sanitaires. À Versailles ou dans la Cité Modèle, pour reprendre ces exemples, les gens nous aidaient même à démonter les installations, ce que nous n'avions jamais vu dans notre carrière. C'est très motivant, forcément.

Olivier Mees conduit de vzw Brussels Major Events (BME), une organisation publique qui coordonne de nombreux événements, géorganisé par la Ville, coordonne. Comment fonctionne-t-elle ?

En général, cela doit prendre du temps de préparer un événement. Dans quelle mesure avez-vous parfois dû travailler dans la précipitation ?

Dans ce cas-ci, on n'avait effectivement jamais assez de temps, puisqu'on dépendait des arrêtés pris par les Conseils nationaux de sécurité (CNS). Nous avons toujours dit à la Ville : « autant qu'on se prépare, quitte à annuler, plutôt que de devoir organiser en urgence ». Mais même en se préparant, on avait un délai de maximum quatre semaines. Heureusement, le BME, grâce à son expertise et sa pratique de l'espace public bruxellois, a pu passer à travers sans faire trop d'erreurs. On n'a pas déploré de vrais incidents, ce qui est très important pour la sécurité du public, des artistes et de nos collaborateurs. Les seuls qu'on a eu étaient plutôt liés à la canicule. Il a fallu s'adapter mais quoi qu'il arrive, il fallait donner du boulot aux artistes. Rien n'était parfait mais dans ces conditions, c'était impossible d'être parfait. Je pense que la Ville peut être fière de ce qu'elle a fait.

Comment se passe-t-il en matière de sécurité ?

We schikten ons deze zomer naar de gezondheidsnormen van de Nationale Veiligheidsraad (NVR) en we adviseerden de Stad om op openbare plaatsen events van maximaal 200 personen te laten plaatsvinden. Uiteindelijk konden we toch 200 evenementendagen organiseren met een gezondheidscontrole waarvoor we zelf zorgden. Er was geen enkel geval van clusterbesmetting. BME moest zichzelf en de events ook steeds aanpassen aan de maatregelen die voortdurend veranderden. Verder helpen we nog andere organisatoren met advies en aanbevelingen. Voor de Stad zetten we ook grote gezondheidsacties op touw, zoals de controle op de markten of de plaatsing van borden voor de mondkemperplicht.

Hoe regelt u het dat er slechts een beperkt aantal bezoekers een evenement bijwonen?

We zijn het gewoon om events voor vele duizenden mensen maar ook voor 200 en soms minder te organiseren. We hebben draaiboeken gemaakt voor elke situatie. Sommige gingen zelfs tot op federaal niveau. De datum en de plaats spelen uiteraard een rol. We zullen geen evenement voor 200 personen organiseren op parking C, wel op een plein zoals het Spanjeplein bv. Enkel op plaatsen waar we de toestroom onder controle hebben en zeker zijn dat het aantal beoogde bezoekers behouden blijft. Ook de communicatie is belangrijk. Voor een evenement van 200 personen communiceren we

uiteraard niet als voor een van 50.000. Communiceren we te veel dan komen er meer mensen, moeten we mensen weigeren en lopen we bovendien het risico dat er buiten de zone (veiligheids)problemen ontstaan. Het gaat dus vooral om een samenspel van de beheersing van de communicatie, de aantrekkingskracht en beheersbaarheid van de locatie en de massacontrole. Toen we naar buurten gingen zoals de Modelwijk, deden we aan buurtcommunicatie. Als daar 200 personen aanwezig zijn, is dat natuurlijk veel.

In de zomer organiseerde u 200 evenementendagen. Wat houdt dat precies in?

We hebben veel 'ambulante events' op touw gezet: culturele animatie in de wijken, altijd met de nodige gezondheidsmaatregelen. De artiesten werden begeleid, en zoals de term 'ambulant' zegt, stoppen deze activiteiten nooit of slechts kort. We hebben toch 500 artiesten kunnen laten werken. En ook *Hello Summer* en *Vaux-Hall* konden nog doorgaan. En er was ook nog *Summer Pop* dat we in de wijken organiseerden, zoals Versailles of de Modelwijk. Zo kwamen we aan ruim 200 werkdagen. Er waren zelfs dagen dat BME vijf events op vijf verschillende plaatsen op touw zette. Het was een drukke zomer, met nauwelijks noemenswaardige problemen.

Kreeg u de indruk dat Brusselaars verlangden naar evenementen en cultuur?

We stelden vast dat we mensen blij maakten door naar hen toe te gaan, in hun buurt. En dat het de

handelaars deugd deed dat de Stad hen ondersteunde, ongeacht de actie die we organiseerden. We vroegen ons zelfs af of sommige programma's wel opportuun waren op een bepaalde plek. Maar overal, in alle wijken, waren de handelaars en de mensen blij dat we er waren. We zagen ook dat iedereen zich hield aan de gezondheidsmaatregelen. In Versailles of de Modelwijk hielpen de mensen ons zelfs bij de afbraak, iets wat we nooit eerder hebben meegemaakt. Dat werkt motiverend.

Een evenement voorbereiden vergt tijd. In hoeverre hebt u soms heel snel moeten werken?

In deze omstandigheden hadden we inderdaad nooit genoeg tijd, omdat we telkens rekening moesten houden met de besluiten van de Nationale Veiligheidsraad (NVR). Aan de Stad zegden we steeds: "Het is beter dat we alles voorbereiden, ook al wordt het event geannuleerd, dan dat we het overhaast moeten organiseren". Maar zelfs voor de voorbereiding hadden we maximaal vier weken. Gelukkig hebben we met BME heel wat ervaring en kennen we alle hoeken en kanten van de stad door en door zodat alles zo goed als foutloos is verlopen. Er zijn niet echt incidenten geweest en dat is uiteraard zeer belangrijk voor de veiligheid van het publiek, de kunstenaars en de vele medewerkers. Er was natuurlijk de hitte waar we ons moesten aan aanpassen maar wat er ook gebeurde: we wilden de kunstenaars aan de slag zien. In die omstandigheden was het haast onmogelijk om perfect te zijn. Ik denk dat de Stad trots mag zijn op wat ze gedaan heeft.



DE 'ZINNE' ONDERSTEUNT DE LOKALE ECONOMIE.

Op 21 maart 2019 deed de Zinne, een nieuwe lokaal betaalmiddel in de vorm van een waardebon of biljet, zijn intrede in het Brussels Gewest. Een Zinne is 1 euro waard. Makkelijk. Maar wat is het nut van een 'lokale munt' als de Zinne? De invoering van een lokale munt in een gesloten circuit zorgt voor een parallelle lokale economie. Met de Zinne kunt u terecht bij handelaars in de 19 Brusselse gemeenten, inclusief de Stad. Deze geografische afbakening moet ervoor zorgen dat de Zinne in de reële economie (goederen en diensten) blijft, en niet in handen komt van een bank of gebruikt wordt voor speculatie. Het zijn dus handelaars, ambachtshandelaars en lokale dienstverleners die er het voordeel van genieten. Of anders gezegd woorden: er ontstaat een kringloopeconomie. U koopt een brood bij de bakker met Zinnes, de bakker koopt zijn bloem bij een leverancier met Zinnes, de leverancier gaat eten in een restaurant dat Zinnes aanvaardt, en de restauranthouder koopt dan weer zijn brood met Zinnes. Op dit ogenblik kunt u Zinnes kopen in een van de 39 wisselkantoren. Met uw Zinnes kunt u terecht in 180 handelszaken in het gewest, waarvan 40 op het grondgebied van de Stad. Tegen eind 2021 wil men dit aantal uitbreiden tot 500 handelszaken. Om de Zinne verder en sneller te laten groeien en de lokale handel in deze moeilijke tijden te steunen, besloot de Stad aankoopbons uit te geven die besteed kunnen worden bij de handelaars. Ze zijn bestemd voor het personeel van de Stad, het OCMW en instellingen beheerd door de Stad maar ook voor de Brusselaars. De Bons kunnen ook uitbetaald als Zinne! Binnenkort krijgt een aanzienlijk deel lokale gebruikers dus de kans om te betalen met Zinne bij de handelaars op het grondgebied van de Stad. Verder zal ze ook een campagne lanceren om de Brusselaars warm te maken voor de Zinne en binnenkort een eenvoudiger elektronisch wisselsysteem invoeren. Deze nieuwe maatregelen moeten ervoor zorgen dat de lokale munt ingeburgerd raakt bij de Brusselaars en de economie en lokale handel stimuleren.

Waar vind ik de Zinnes? Hoe werkt het? www.zinne.brussels.



LA 'ZINNE' POUR BOOSTER L'ÉCONOMIE LOCALE.

La Zinne ? Mais kesako ? Retour en arrière... Le 21 mars 2019, la Zinne, une nouvelle monnaie locale entrait en circulation sur le territoire de la Région bruxelloise sous forme papier. 1 Zinne = 1 euro. Tout simplement. Mais quel est l'intérêt de créer une monnaie locale comme la Zinne ? Explications. Une monnaie locale c'est la mise en place d'une économie parallèle locale, qui fonctionne en circuit fermé. En effet, la Zinne permet d'aller chez les commerçants sur l'ensemble des 19 communes bruxelloises, dont la Ville. Le but de cette limite géographique est de s'assurer que la Zinne reste dans l'économie réelle (biens et services), sans être captée par une banque ou qu'elle soit sujette à spéculation. Ce sont donc les commerçants, les artisans et les prestataires de services locaux qui en bénéficient. En d'autres mots, c'est une boucle économique : vous achetez votre pain en Zinnes auprès de votre boulanger, le boulanger va acheter sa farine en Zinnes auprès de son fournisseur, le fournisseur va aller manger dans un restaurant qui accepte la Zinne, qui va lui-même acheter son pain en Zinnes. Pour obtenir vos zinnes ? Rendez-vous dans l'un des 39 comptoirs de change. Vous pourrez ensuite échanger vos Zinnes dans 180 commerces de la Région, dont 40 installés sur le territoire de la Ville. Pour accélérer la popularité de la Zinne et booster les commerces locaux en cette période de relance économique, la Ville a décidé d'émettre des Bons d'achat à dépenser dans les commerces locaux. Ceux-ci sont destinés au personnel de la Ville, du CPAS et d'institutions dépendant de la Ville, mais également aux bruxelloises et bruxellois. Ces Bons pourront être émis en Zinne ! Prochainement, un nombre important de consommateurs locaux aura donc la possibilité de payer en Zinne auprès de commerces du territoire de la Ville. Une campagne de sensibilisation sera également menée vers la population et la mise en place d'un système plus simple d'échange électronique de cette monnaie locale sera prochainement créée. Ces nouvelles mesures devraient donc contribuer à augmenter sa popularité auprès des Bruxellois et à booster l'économie et les commerces locaux.

Où trouver des Zinnes ? Comment faire ? www.zinne.brussels.

suite de la p. 5

Pour la première fois, le Marché des Antiquaires, au Sablon, «enguirlande» ses arbres, tout comme la place Jean Rey. Enfin, la neige tombante habille les arbres de la place Agora et de la rue de la Madeleine, tandis que les illuminations des rues Haute, Blaes et, en partie, de la rue de Flandre sont prolongées.

Cinq installations en 3D sont également placées : une fontaine danseuse place Vieille Halle aux Blés, une boule dorée de 3,5 mètres de haut sur le Parvis de l'église du Finistère, une arche de trois mètres de haut donne accès à la rue de Namur, une porte dorée mène aux Halles Saint-Géry et cinq fleurs en fibre minérale de 4 mètres de hauteur trônent sur la place du Jardin aux Fleurs.

En tout, ce sont 16,4 km de motifs lumineux et 8,8 km de guirlandes qui tracent le voyage féérique imaginé par Brussels By Lights à travers la Ville.

MON BEAU SAPIN, SUR LA GRAND-PLACE.

Un majestueux sapin, d'une hauteur de 18 mètres, orne cette année encore la plus belle place du monde jusqu'au 6 janvier. Destiné à court terme à l'abattage, il était situé dans le jardin d'un hôtel de Robertville, dans les Hautes Fagnes. Sa succession est déjà assurée par la

plantation de 10 nouveaux arbres. À ses pieds se dresse la traditionnelle crèche grandeur nature. À noter aussi qu'à quelques mètres de là, dans la Cour de l'Hôtel de Ville, trône un Origami Cone de 8 mètres de haut, garnis de plus de 4.000 origamis. Une oeuvre monumentale composée de 20.000 pliages en papier est également suspendue aux plafonds des Galeries Royales Saint-Hubert et de l'Îlot Sacré. Œuvres du designer belge Charles Kaisin, elle a été réalisée au profit de l'Hôpital Erasme.

UNE RECONNAISSANCE.

Si elle sait que le contexte est compliqué, la Ville veut, avec le maintien d'une partie des activités traditionnellement proposées, encourager ses citoyens à garder le moral. C'est aussi une manière de les remercier pour les nombreux sacrifices qui leur sont demandés depuis plusieurs mois. «Après avoir fait face à la situation inédite de l'été 2020 en proposant une programmation adaptée, nous mettons tout en oeuvre pour que les quartiers et le centre de Bruxelles s'illuminent en cette fin d'année. Si la priorité absolue reste bien entendu la santé de toutes et tous, il apparaît essentiel à la Ville de préserver un tant soit peu la magie des fêtes de fin d'année.»

vervolg van blz. 5

O.L.V.-van-Finisterraekerk, een 3 m hoge boog aan het begin van de Naamsestraat, een gouden poort voor de Sint-Gorikshallen en vijf 4 meter hoge bloemen, gemaakt van minerale vezels, op het Bloemenhofplein.

PRACHTIGE KERSTBOOM OP DE GROTE MARKT.

Naar jaarlijkse gewoonte prijkt op het mooiste plein ter wereld een majestueuze, 18 meter hoge kerstboom. De Stad vond hem dit keer in het hart van onze Ardense bossen, meer bepaald in de Hoge Venen, waar hij op 18 november werd geveld. Naast de kerstboom staat de traditionele, grote kerststal en de historische gebouwen van de Grote Markt zijn het klank- en lichtbord voor een spel. Vlakbij, op het binnenplein van het Stadhuis, prijkt een acht meter hoge Origami Cone, versierd met ruim 4.000 origamifiguurtjes. Een immens werk met 20.000 papieren origami bevoert de Koninklijke Sint-Hubertusgalerijen en deint uit tot het Îlot Sacré. Dit is het werk van de Belgische ontwerper Charles Kaisin, ten voordele van het Erasmusziekenhuis.

ERKENNING.

De Stad is zich bewust van de ingewikkelde context en wil daarom, door een aantal van de traditionele activiteiten te behouden, de Brusselaars en de bezoekers aanmoedigen om de moed erin te houden. Ze wil hen op die manier ook bedanken voor de vele opofferingen die de voorbij maanden zijn gevraagd. "Door na de moeilijke situatie van de voorbije zomer nu een aangepast programma te brengen, doen we al het mogelijke om de wijken en het centrum van de Stad tijdens de eindejaarsperiode te laten schitteren. De gezondheid van ons allen blijft uiteraard de absolute prioriteit, maar de Stad vindt het ook nodig dat de magie van de eindejaarsfeesten enigszins behouden blijft."

PASSEPORTS ET PERMIS DE CONDUIRE **LIVRÉS CHEZ VOUS !** PASPOORTEN EN RIJBEWIJZEN **PERSOONLIJK BEZORGD!**

Depuis le mois de novembre dernier, il est désormais possible de se faire livrer son passeport ou son permis de conduire à domicile ou sur son lieu de travail, par exemple, partout en Belgique. Une fois la demande formulée, vous serez contacté pour convenir de l'endroit, de la date et de l'heure de livraison. Les documents seront remis en main propre après contrôle de l'identité du demandeur via la vérification de sa carte d'identité. Le coût de cette opération est de 12,50 euros par document commandé.

Département Population & État civil :
279 35 60 ou 02 279 35 80.

Passeport : www.bruxelles.be/passeport – Permis de conduire : www.bruxelles.be/permis-de-conduire.



Sinds vorige maand kunt u overal in België een paspoort of rijbewijs thuis of op het werk laten bezorgen. Zodra uw aanvraag is ingediend, neemt de bezorgdienst contact met u op om af te spreken op welk adres en tijdstip de levering kan gebeuren. Het document wordt aan u persoonlijk afgegeven, na controle van uw identiteitskaart. De prijs van de levering bedraagt 12,50 euro per document.

Diensten Bevolking & Burgerlijke Stand: 02 279 35 60 & 02 279 35 80.
Paspoort: www.brussel.be/paspoort –
Rijbewijs: www.brussel.be/rijbewijs.

INFOS CORONA.

L'ensemble des mesures prises par la Ville suite à la pandémie COVID-19 sont mises à jour quotidiennement sur le site internet officiel de la Ville : www.bruxelles.be/coronavirus. Ces mesures sont complétées par celles prises par la Région de Bruxelles-Capitale et les autorités fédérales.

CORONA-INFORMATIE.

Alle maatregelen die de Stad neemt naar aanleiding van de Covid-19-pandemie worden dagelijks bijgewerkt op haar officiële website: www.brussel.be/coronavirus. Deze maatregelen worden aangevuld door de maatregelen genomen door het Brussels Hoofdstedelijk Gewest en de federale regering.



CONSEIL PRÉVENTION. PREVENTIETIP.

TRACING CORONA ? ATTENTION AUX ARNAQUES !

Vous êtes ou avez été contacté par un opérateur du centre de tracing du coronavirus ? Comme le rappelle Bravo, le Service de Prévention de la Ville, assurez-vous qu'il ne s'agit pas d'une personne mal intentionnée qui chercherait à vous soutirer des informations sensibles. Comment pouvez-vous être en sûr ? Voici quelques trucs :

- l'opérateur appellera toujours via le 02 214 19 19 ;
- en cas d'envoi d'un SMS, il proviendra toujours du numéro 8811 ;
- n'hésitez pas à enregistrer ces deux numéros dans votre répertoire ;
- le centre de tracing ne demande jamais de coordonnées bancaires, de mots de passe ou de codes secrets ;
- si vous êtes injoignable, un collaborateur du centre d'appel peut se déplacer à votre domicile. En Région bruxelloise, cette personne doit être mandatée par la Commission communautaire commune (Cocom). L'échange sera toujours gratuit ;
- en cas de doute, n'hésitez pas à contacter les services de police.

Vous souhaitez prendre connaissance d'autres conseils en matière de prévention ? Suivez la page Facebook de l'asbl Bravo via : www.facebook.com/asblbravvo.

APPEL À PROJETS SEMAINE DES DROITS DES FEMMES.

Depuis de nombreuses années maintenant, la Ville organise sa Semaine des droits des femmes pour marquer la date symbolique du 8 mars de la Journée internationale pour les droits des femmes. Conférences, ateliers ludiques, expositions, pièces de théâtre... aborderont diverses thématiques en lien avec les inégalités de genre et les droits des femmes. Vous avez des idées d'activités à organiser ? Elles doivent être rentrées pour le mardi 15 décembre 2020 au plus tard à la cellule Égalité des chances, par mail. Pour 2021, l'organisation a décidé de mettre en lumière les inégalités rencontrées par les femmes dans divers domaines professionnels allant de l'entreprenariat au monde académique, politique, sportif et culturel... Le formulaire de candidature est disponible sur www.bruxelles.be/appe-sddf-2021.

Cellule Égalité des chances – 02 279 21 50 –
egalitedeschances@brucity.be.

PROJECTOPROEP WEEK VAN DE RECHTEN VAN DE VROUW.

De Stad organiseert al jaren haar Week van de Rechten van de Vrouw rond de symbolische datum van 8 maart, de Internationale Vrouwendag. Lezingen, ludieke workshops, tentoonstellingen, theatervoorstellingen... staan in het teken van diverse thema's over de ongelijkheid tussen mannen en vrouwen en de rechten van de vrouw. Hebt u ideeën voor het organiseren van een activiteit? Stuur dan uw voorstel voor dinsdag 15 december 2020 per mail naar de cel Gelijke Kansen op het adres: gelijkekansen@brucity.be. Voor de editie 2021 staat het volgend thema centraal: de ongelijkheden tegenover vrouwen op verschillende professionele vlakken, van ondernemerschap tot de academische wereld, politiek, sport en cultuur... Het formulier vindt u op www.brussel.be/projectoproep-wrvv-2021.

Cel Gelijke Kansen – 02 279 21 50 – gelijkekansen@brucity.be.

14-18, BRUXELLES OCCUPÉE SUR TABLETTE.

L'application '14-18 : Bruxelles occupée' propose de découvrir un parcours interactif dans le centre de Bruxelles sur le thème de l'occupation allemande pendant la Grande Guerre. Ce parcours virtuel d'environ 2 heures, téléchargeable gratuitement via l'App Store et actuellement disponible uniquement sur iPad, est destiné à un public familial à partir de 14 ans. Il prend son départ depuis le numéro 11 de la place Royale. Bandes sonores, séquences audiovisuelles et archives plongent le visiteur dans le contexte de l'occupation allemande et font découvrir les événements marquants de la Première Guerre mondiale. L'application a été développée par les Classes du Patrimoine & de la Citoyenneté.

www.classesdupatrimoine.brussels-apps.apple.com/app/id1116594378.



14-18: OORLOG OP TABLETS.

Hoe zag het leven eruit in Brussel tijdens de Duitse bezetting in de Eerste Wereldoorlog? Het ongeveer twee uur durende, virtuele parcours van de app '14-18: oorlog op tablets' toont het u allemaal. Deze interactieve rondleiding kunt u gratis downloaden in de App Store (momenteel enkel beschikbaar voor iPad). De toer is bestemd voor gezinnen met kinderen vanaf 14 jaar en vertrekt aan het Koningsplein 11. Schriftelijk en audiovisueel archiefmateriaal dompelen de bezoeker onder in de sfeer van de Duitse bezetting. De app is een idee van de organisatie Erfgoedklassen & Burgerschap.

www.erfgoedklassen.brussels-apps.apple.com/app/id1116666740.



DEVENIR UN POLBRU CADET ? POLBRU KADET, IETS VOOR JOU?

Tu as entre 15 et 18 ans ? Tu as un intérêt pour le monde de la police ? Tu disposes d'une bonne condition physique ? Tu as le goût de l'aventure et de l'action ? Tu as un comportement exemplaire ? Tu disposes des connaissances de base en néerlandais ? Tu es disponible durant le mois de juillet ? Alors pose ta candidature pour devenir Polbru Cadet pour vivre des journées de stage pleines d'aventures mais aussi d'avoir la possibilité de prendre part au défilé national du 21 juillet en tant que cadet, et pourquoi pas de te préparer aux épreuves de sélection pour devenir policier. Les candidatures doivent être rentrées pour le 18 décembre au plus tard via mail : zpz.polbru.cadets@police.belgium.eu.

Ben je tussen 15 en 18 jaar? Spreekt de politiewereld je aan? Ben je fit? Heb je zin voor avontuur en actie? Is je gedrag onberispelijk? Heb je een basiskennis van de tweede landstaal? Ben je in juli vrij? Dien dan je kandidatuur voor Polbru Cadet in! Je kan deelnemen aan boeiende stagedagen, als kadet ook meestappen in het défilé op de nationale feestdag van 21 juli en je misschien al voorbereiden op de selectieproeven om politieagent te worden. Inschrijven kan tot 18 december via zpz.polbru.cadets@police.belgium.eu.

PLANTER UN ARBRE, EST-CE SI FACILE?

De plus en plus d'habitants demandent au Service des Espaces verts de planter des arbres dans leur rue, ou dans leur quartier. Pour aboutir, ces demandes peuvent prendre du temps car elles nécessitent d'être réalisées dans les règles de l'art. En effet, planter des arbres demande d'abord de la place en sous-sol pour qu'ils puissent s'épanouir et arriver à maturité. La première étape consiste donc à rassembler toutes les données existantes chez les concessionnaires de voiries (Sibelga, Vivaqua, Proximus etc.). La Ville étudiera alors le plan du sous-sol et les possibilités de planter. La deuxième étape consiste à analyser la situation existante d'un point de vue mobilité, de l'espace disponible dans la rue (l'arbre a-t-il l'espace nécessaire? N'est-il pas trop proche des façades?), quelle espèce choisir en fonction du profil de la rue? : Ces étapes demandent donc de la réflexion et du temps. Sachez également qu'il est interdit d'abattre arbitrairement un arbre sur sa propriété ou sur la voirie communale! Tout abattage est réglementé et soumis à une demande préalable de permis d'urbanisme via : www.bruxelles.be/departement-de-lurbanisme.

Service des Espaces verts : 0800 14 477 (appel gratuit).



EEN BOOM PLANTEN? ER KOMT HEEL WAT BIJ KIJKEN.

Steeds meer inwoners vragen de dienst Groene Ruimten om bomen te planten in hun straat of buurt. De goedkeuring van een aanvraag kan tijd vergen omdat de haalbaarheid eerst onderzocht moet worden. Om bomen te planten moet er eerst en vooral voldoende wortelruimte zijn. Een eerste fase bestaat dus uit het verzamelen van alle gegevens bij de nutsbedrijven (Sibelga, Vivaqua, Proximus...). De Stad bestudeert daarna de kaart van de ondergrond en de mogelijkheid om er te planten. In een tweede fase onderzoekt men de bestaande situatie wat betreft mobiliteit, beschikbare ruimte in de straat (voldoende ruimte voor de boom, niet te dicht bij de gevels?) en welke boomsoort geschikt is. Er is dus wel wat studiewerk en dus tijd nodig. Vergeet ook niet dat het willekeurig vellen van een boom op gemeentewegen verboden is! Het reglement bepaalt dat hiervoor een stedenbouwkundige vergunning nodig is (www.brussel.be/departement-stedenbouw).

Dienst Groene Ruimten : 0800 14 477 (gratis).

COVID-19, LES MESURES DE SOUTIEN PROPOSÉES PAR LA VILLE.

CAFÉS, BARS ET RESTAURANTS.

La Ville a décidé de soutenir les bars, cafés et restaurants qui doivent fermer dans le cadre des mesures coronavirus. En complément des aides régionales (primes Covid à introduire jusqu'au 4 décembre), la Ville propose les aides suivantes : prime de 2.000 euros par bar/café/restaurant fermé et boîte de nuit. La demande complète doit être introduite avant le **28 février 2021** pour les cafés, bars et boîtes de nuit. Le **28 mars 2021** pour les restaurants (formulaires disponibles via www.bruxelles.be/mesures-de-soutien-aux-cafes-bars-et-restaurants).

horeca@brucity.be – 02 279 22 60 – 0800 20 035.

LOCATAIRES DE LA RÉGIE FONCIÈRE ET DU CPAS.

La Régie Foncière et le CPAS de la Ville vont exonérer pour au moins un mois ses locataires qui doivent fermer. La Ville appelle les propriétaires privés et les brasseurs à faire de même. La Ville a également décidé d'exonérer les loyers des buvettes de ses infrastructures sportives.

[covid.regie@brucity.be](mailto: covid.regie@brucity.be).

BESOIN D'AIDE SOCIALE ?

Le CPAS est à l'écoute de l'ensemble des commerçants ou employés ou ouvriers de ces cafés et bars (personnel Horeca, serveurs, plongeurs, nettoyeurs, barmen...) en difficultés financières habitant le territoire communal. Ceux-ci peuvent se tourner vers un service du CPAS dédié aux conséquences de la crise Covid-19 : cascovid@cpasbxl.brussels – 0800 35 237 ou 02 563 53 11.

CORONA- STEUNMAATREGELEN VAN DE STAD.

CAFÉS, BARS EN RESTAURANTS.

De Stad besloot om bars, cafés en restaurants die door de maatregelen tegen het coronavirus een maand moeten sluiten, te steunen. Bovenop de gewestelijke hulp (COVID-premie, in te dienen tot 4 december) biedt de Stad: een premie van 2.000 euro per gesloten bar/café/restaurant en nachtclub. Cafés, bars en nachtclubs moeten hun aanvraag indienen voor **28 februari 2021** en restaurants voor **28 maart 2021**. De formulieren vindt u op www.brussel.be/steunmaatregelen-voor-cafes-bars-en-restaurants).

horeca@brucity.be – 02 279 22 60 – 0800 20 035.

HUURDERS GRONDREGIE EN OCMW

De Grondregie en het OCMW geven de huurders die moeten sluiten minstens een maand huurvrijstelling. De Stad roept privéverhuurders en brouwers op om hetzelfde te doen. Ze besloot ook om de huurders van kantines van haar sportinfrastructuur een huurvrijstelling te geven.

covid.regie@brucity.be.

SOCIALE HULP NODIG?

Het OCMW verleent ook hulp aan de handelaars en werknemers van cafés en bars (horecapersoneel, kelners, afwassers, schoonmakers, barkeepers...) die financiële moeilijkheden hebben en in de Stad wonen. Zij kunnen terecht bij de OCMW-dienst die zich bezighoudt met de gevolgen van de coronacrisis: cascovid@ocmwblx.brussels – 0800 35 237 of 02 563 53 11.



VACCINER SON ANIMAL DE COMPAGNIE ET IDENTIFIER SON CHAT.

La Ville va octroyer, à partir de 2021, deux nouvelles primes communales : à hauteur de 50 euros pour la vaccination des chiens et à hauteur de 60 euros pour celle des chats domestiques. En effet, beaucoup de propriétaires de chats et de chiens, qui ont de faibles revenus, économisent sur les frais de vétérinaires et ne font pas vacciner leur animal. Cette négligence peut entraîner des souffrances inutiles pour les chats et les chiens qui contractent des maladies souvent graves qui auraient pu être évitées par une vaccination régulière. Cette vaccination et les rappels sont aussi l'occasion de montrer l'animal à un vétérinaire et d'établir un bilan de santé régulier de l'animal. Ces primes seront disponibles pour les habitants de la Ville qui disposent de faibles revenus. Une autre prime sera également disponible, toujours en 2021, pour inciter les propriétaires à identifier et enregistrer leur chat domestique afin d'enrayer le phénomène des abandons encore trop fréquent. Les formulaires de demandes et règlements seront disponibles en ligne dans le courant du mois de janvier 2021 via : www.bruxelles.be/bien-etre-animal.

Vanaf 2021 kent de Stad twee nieuwe gemeentelijke premies toe voor het vaccineren van honden (tot 50 euro) en huiskatten (tot 60 euro). Veel katten- en hondenbaasjes met een laag inkomen besparen immers op dierenartskosten en laten hun dier niet vaccineren. Katten en honden kunnen hierdoor dikwijls ernstige ziekten oplopen, met onnodige pijn tot gevolg. Een regelmatige vaccinatie kan dit voorkomen. De vaccinatie (en opvolgvaccins) geeft de dierenarts tegelijk de kans te onderzoeken of het dier nog gezond is. De premies richten zich op de inwoners van de Stad met een beperkt inkomen. In 2021 is er bij de Stad nog een andere premie om kattenbaasjes aan te moedigen hun huisdier te laten chippen (identificeren) en registreren. Hiermee wil ze het nog te vaak voorkomende probleem van achtergelaten en vermiste katten tegengaan. Het aanvraagformulier en reglement zijn in de loop van januari 2021 beschikbaar op www.brussel.be/dierenwelzijn.

PAS DE PÉTARDS ET FEUX D'ARTIFICE! GEEN VUURWERK OF VOETZOEKERS!

Petit rappel de circonstance en cette période de fin d'année, sur le territoire de la Ville (1000 – 1020 – 1120 – 1130), l'usage de 'pièces d'artifice' est interdit par le Règlement général de police. Si la vente d'artifices aux particuliers est autorisée selon la réglementation fédérale, une commune comme Bruxelles a le droit d'en interdire ou de restreindre l'utilisation sur son territoire.

www.bruxelles.be/pas-de-petards-et-feux-dartifice-bruxelles.

Het eindejaar mag dan in zicht zijn, vergeet niet dat op het grondgebied van de Stad (1000 – 1020 – 1120 – 1130) het gebruik van voetzoekers en vuurwerk verboden is door het Politierglement. De verkoop van vuurwerk mag dan wel federaal zijn toegelaten, de gemeenten hebben wel het recht het gebruik ervan te verbieden. En dat is het geval in Brussel.

www.brussel.be/ geen-vuurpijlen-en-klappers-brussel.

HUISDIEREN VACCINEREN EN KATTEN CHIPPEN.

PERSONNES ISOLÉES ET GRAND FROID ? FORMEZ LE 0800 35 550.

N'oubliez pas que les personnes isolées qui ont besoin d'aide en période hivernale peuvent former le **0800 35 550** (appel gratuit). Ce plan d'aide est destiné aux personnes isolées souffrant du froid suite à un problème de chauffage défectueux, de gaz ou d'électricité coupé mais aussi en cas de problèmes de paiement liés aux factures d'énergie. En cas de difficultés pour sortir de son domicile ou pour maintenir une température suffisante dans son logement ou simplement pour trouver un lieu où se réchauffer physiquement et créer du lien social, de la proximité ou de la convivialité, les Maisons de Quartier restent accessibles à toutes personnes en situation d'isolement (www.bruxelles.be/maisons-de-quartier ou 02 209 62 70).

SOCIAAL GEÏSOLEERDE PERSONEN IN DE KOU? BEL 0800 35 550.

Denk eraan dat sociaal geïsoleerde personen die hulp nodig hebben in de winter zich gratis kunnen melden op het nummer **0800 35 550**. Dankzij dit hulpplan kan men kwetsbare groepen tijdens een koudegolf de gepaste bijstand verlenen, als ze:

- koude lijden door een defecte verwarming of afgesloten gas of elektriciteit;
- hun energiefacturen niet kunnen betalen;
- hun woning onvoldoende kunnen verwarmen;
- problemen hebben om zich te verplaatsen;
- een plaats zoeken om zich te verwarmen, mensen te ontmoeten, wat gezelligheid te vinden.

De Buurthuizen staan altijd ter beschikking van sociaal geïsoleerde personen (www.brussel.be/buurthuizen of 02 209 62 70).

À LA DEUX.
IN DE KIJKER.

VOUS VOUS ÊTES LANCÉS ! DE DUURZAME PROJECTEN ZIJN GESTART!

Comme chaque année, la Ville fait la promotion du développement durable avec un appel à projets. En voici les 30 lauréats.

Début 2020, la Ville lançait ses idées à projets 'Initiatives durables' avec comme thématique prioritaire l'agriculture urbaine : un appel à candidatures destiné à donner l'opportunité aux habitants de créer et de développer un projet dit 'durable' dans leur quartier. Potager collaboratif, récupération des eaux de pluie, ateliers zéro déchets... toutes les initiatives sont en effet bonnes tant qu'elles répondent à l'objectif général, à savoir : inscrire pleinement la Ville dans les enjeux planétaires du développement durable en favorisant la mobilisation citoyenne.

150.000 EUROS POUR 30 PROJETS.

Au total, 150.000 euros seront partagés entre les différents lauréats sous forme de subsides. Le 19 août dernier, un jury s'est réuni pour analyser et départager la soixantaine de projets reçus. Après délibérations, trente d'entre eux ont été retenus pour cette édition 2020. Coup d'œil...



Om duurzame ontwikkeling op haar grondgebied te stimuleren, lanceert de Stad elk jaar een projectoproep. Dit zijn de 30 laureaten.

Begin 2020 lanceerde de Stad haar projectoproep 'Initiatieven voor Duurzaamheid' met stadslandbouw als prioritaair thema. Hiermee wil ze inwoners de kans geven een zogenaamd 'duurzaam' project te bedenken en op te zetten in hun wijk. Een gemeenschappelijke moestuin, gemeenschappelijke schoonmaak, cultuurhuis... alle initiatieven zijn welkom op voorwaarde dat ze voldoen aan de algemene doelstelling: de Stad laten aansluiten bij de wereldwijde beweging van duurzame ontwikkeling door de burgers uit te nodigen zich hiervoor mee in te zetten.

150.000 EURO VOOR 30 PROJECTEN.

In totaal wordt er 150.000 euro aan subsidies verdeeld onder de laureaten. Op 19 augustus kwam een jury samen om een zestigtal inzendingen te beoordelen. Dertig projecten kwamen als winnaar uit de bus. Een overzicht...

LANCEZ-VOUS EN 2021 !

L'appel à projets Initiatives Durables revient début 2021 ! Vous avez des idées pour réinventer notre Ville ? La Ville de Bruxelles peut vous soutenir dans la mise en œuvre de votre projet.

www.bruxelles.be/developpement-durable ou devdurable-duurzameontw@brucity.be.

GA ERVOOR IN 2021!

De Projectoproep Initiatieven voor Duurzaamheid komt begin 2021 terug ! Heeft u ideeën om onze stad opnieuw uit te vinden? De Stad Brussel kan u ondersteunen bij de uitvoering van uw project.

www.brussel.be/duurzame-ontwikkeling of devdurable-duurzameontw@brucity.be.

VIJFHOEK.

MEDE-EIGENDOM HERIS : HEMELWATER VOOR PARK-KET.

• Anderlechtsesteenweg 183-185 – 1000. Opvang van het regenwater om de bloemen en planten van het park water te geven.

HABITAT ET RÉNOVATION VZW : HET BLOEMRIJKE HART VAN KRAKEELWIJK.

• Krakeelstraat – 1000. Een groep van tuinmannen oprichten – iedereen is welkom – om de Krakeelwijk op te frissen.

CONVIVENCE-SAMENLEVEN VZW : DE HAGELTORENTUIN.

• Slachthuisstraat 24 – 1000. Co-constructie van een moestuin met wijkbewoners op de binnenplaats van het cultureel centrum Hageltoren.

ALHAMBRA COMITÉ : MEER GROEN VOOR ALHAMBRA.

• Spaarstraat 29 – 1000. De leden van het Alhambra-comité willen de straten rond de moestuin groener maken.

LES AMIS DE LA TERRE-BELGIQUE VZW : VAN ECO-GEBAREN IN MIJN STUDENTENLEVEN TOT... ECO-BURGERSCHAP.

• Universiteit Saint-Louis – Kruidtuin – 1000. Reeks workshops en conferenties voor studenten die in Brussel wonen.

DE BRUSSELSE SCHAPEN : BRUSSELSE SCHAPEN PASSEREN DE STAD!

• Anderlechtsesteenweg 11 – 1000. Het Fontainaspark gebruiken om er het scheren van de schapenkudde te organiseren en er workshops rond wol te houden.

AU QUAI COLLECTIEF : AKAROVA TUIN, MADELIEFJE TUIN.

• Visitandinenstraat- 1000. Creatie van een gezellige ruimte voor de bewoners (moestuin, houtoven, culturele evenementen...).

LA FERME DU PARC MAXIMILIEN VZW : LA BIODIVERSITÉ UN ENJEU PÉDAGOGIQUE.

• Schipperijkaai 2 – 1000. Ontdekkingsreis in 7 stappen rond de biodiversiteit.

LATITUDE PLATFORM VZW : EAU DE COUTURE.

• Kapelbuurt – 1000. Regenwater-opvangproject in de Kapelbuurt.

LAKEN.

LESS BÉTON VZW : LESS BÉTON.

• Willemsplein en de omliggende straten in Laken. Collectief en actief proces van ontharden van een deel van de publieke ruimte.

ECOLE EUROPÉENNE BRUXELLES IV : VERFRAAIING VAN HET SCHOOLTERREIN.

• Sint-Annadreef 86 – 1020 (Laken). Vergroening van het schoolterrein.

COLLÈGE LA FRATERNITÉ VZW : ECO-LIÉ PROJECT

• Drootbeekstraat 2 – 1020 (Laken). Educatieve moestuin voor iedereen, maar er wordt speciale aandacht besteed aan spijbelaars.

JCI BRUXELLES VZW : JCI BIODIVER'CITY.

• 1020 (Laken). Opleidings- en workshopproject rond biodiversiteit voor de Brusselaars.

PAGODES LEERCENTRUM : SCHOOL IN HET GROEN.

• Versailleslaan 87 – 1020 (Laken). De aanleg van 'bloemeneilanden' op het schoolplein, en nestkastjes plaatsen voor de observatie van vogels.

HABITAT GROUPÉ TIVOLI VZW : TIVOLI GROEN

• Andrée De Jonghestraat nr. 6 – 1020 (Laken). Gemeenschappelijke tuin creëren voor de productie van groenten.

JARDIN COLLECTIF TOUR ET TAXI : SURVIE DU JARDIN.

• Emile Bockstaellaan 1 – 1020 (Laken). Voortzetting van de activiteiten en de beveiliging van de moestuin.

NEDER-OVER-HEEMBEEK.

FERME NOS PILIFS VZW : AGRO-ECOLOGISCH TUINBOUWPERCEEL.

• Trassersweg 347 – 1120 (NOH). Dit project stelt de aanleg voor van een agro-ecologisch tuinbouwgebied.

BUURTHUIZEN – CENTRA VOOR MAATSCHAPPELIJKE BUURTANIMATIE VZW : IK GEEF MIJN CULTUUR WATER.

• Bruynpark – 1120 (NOH). Collectieve moestuin creëren met de bewoners van de sociale huisvesting Bruyn.

ASBL AUTOUR DU MONDE : PETITS JARDINIERS EN HERBES.

• Hoek van Heembeeksestraat en Ankerstraat – 1120 (NOH). Stedelijke en educatieve moestuin beheerd door kinderen.

HAREN.

SOLIDHAREN VZW : WATER, BRON VAN LEVEN (IN DE MOESTUIN).

• Ganzenweidestraat 114 – 1130 (Haren). De bouw van een luifel die regenwater opvangt voor het besproeien van de gemeenschappelijke moestuinen.

ASSOCIATION GOUTTES À GOÛT : POTAGERS COLLECTIFS AUTONOMES EN EAU.

• Verdunstraat 175 – 1130 (Haren). Collectieve en ecologische moestuinen met waterbesparende teelt.

NOORD.

ASBL ESPACETOUS : LE MARCHÉ OU PLUS.

• L28 park – 1000. Creatie van een wekelijkse boerenmarkt met lokale producenten, maar ook een plaats van verbinding en culturele uitwisseling.

SCHUMAN.

'AUTOUR DE MARGUERITE' GEMEENSCHAPPELIJKE MOESTUIN.

• Margaretasquare – 1000. Een handmatige plantenhakselaar kopen, hazelaars planten en verschillende activiteiten.



Cellule Climat – 02 279 44 50 – datable@brucity.be – www.bruxelles.be/developpement-durable.
Cel Klimaat – 02 279 44 50 – duurzaam@brucity.be – www.brussel.be/duurzame-ontwikkeling.

DIVERSE LOCATIES.

PATRICK NOËL : ZERO WASTE VOOR VROUWEN.

• Participatieve workshops voor de vervaardiging van natuurlijke cosmetische producten.

CIE IMPROMPTUE VZW : HET 7DE CONTINENT.

• Theaterproject rond het probleem van afval en hoe iedereen daarmee omgaat.

GROUPE ONE VZW : ONDERNEMEN IN HET CENTRUM VAN BRUSSEL.

• Module die de leerlingen van technische scholen in de stad bewust maakt rond lokaal duurzaam ondernemerschap.

ASBL PRO VÉLO : BALADE GOURMANDE ET DURABLE À VÉLO.

• Begeleide fietstochten ter ontdekking van lokale, biologische en duurzame voedselproducenten en restauranthouders.

ASBL KAIOS : ALIMENTATION RESPONSABLE ET DURABLE PAR ET POUR TOUS.

• Praktische en toegankelijke workshops om het bewustzijn van een gezonde, evenwichtige en duurzame levensstijl te vergroten.

ASBL DÉCLIC EN PERSPECTIVE : LA TOURNÉE DES POSSIBLES.

• 3 dagen verkenning rond de uitdagingen van duurzame voeding en sociale economie, via de sociaal-culturele eigenheden van het Brussels Gewest.

GOOD PLANET VZW : PROJECT ALTIJD DE PLANEET OP EEN.

• Noord-Zuidsamenwerkingsproject dat een reeks workshops aanbiedt om het bewustzijn van respect voor de natuur te vergroten.

À LA TROIS.
IN DE
KIJKER 2.

LA VILLE PASSE À 30 KM/H!

À partir du 1^{er} janvier, la Ville, comme l'ensemble de la Région de Bruxelles-Capitale, astreindra son réseau routier à une vitesse maximale de 30 km/h partout, ou presque. Ce qui fera d'elle une ville labélisée 'Ville 30'.

2021 = STAD 30.

Op 1 januari voert de Stad, net als het Brussels Gewest, op alle of toch bijna alle wegen een maximumsnelheid van 30 km/u in. Vanaf dan is Brussel dus een 'Stad 30'.



A Avis aux automobilistes et autres usagers motorisés, c'est un changement important qui s'apprête à apparaître sur le réseau bruxellois. Le 1^{er} janvier, Bruxelles deviendra une 'Ville 30'. Autrement dit, rouler à 30 km/h y sera la norme, et non plus l'exception réservée à quelques quartiers ou à quelques rues.

Les objectifs sont multiples. D'abord la sécurité, évidemment. Alors que la pratique du vélo s'est fortement développée et que les trottinettes électriques continuent de sillonner les routes, l'enjeu sécuritaire n'a jamais été aussi important. On estime d'ailleurs à 50 le nombre de personnes tuées ou gravement blessées dans un accident où la vitesse est directement en cause à Bruxelles. Pour les cyclistes donc, mais aussi le reste des usagers faibles, le passage en ville 30 est un soulagement. Un piéton heurté à du 50 km/h décède dans 45 % des cas, à du 30 km/h la proportion tombe à 5%.

APAISER LA CIRCULATION.

Moins de vitesse, c'est également moins de pollution sonore. Des études ont démontré que si tous les véhicules respectaient cette limite, le niveau auditif baisserait de 50% par rapport à la vitesse habituelle, soit une diminution

B Bericht aan alle automobilisten en andere weggebruikers: op het Brussels gewegennet vindt binnenkort een ingrijpende verandering plaats. Op 1 januari wordt Brussel een 'Stad 30'. Met andere woorden: 30 km/u is er dan de regel en niet langer de uitzondering, zoals nu nog in enkele wijken en straten het geval is.

De snelheidsbeperking heeft verschillende doelstellingen. De eerste is uiteraard de veiligheid. Hoewel er steeds meer fietsen en steps in het straatbeeld opduiken, is de verkeersveiligheid meer dan ooit een uitdaging. Men schat het aantal dodelijke of ernstig gewonde slachtoffers van een ongeval door overdreven snelheid in Brussel op 50 per jaar. Een voetganger die wordt aangereden aan 50 km/u maakt 45% kans om het niet te overleven. Bij 30 km/u vermindert die kans met 5%.

RUSTIGER VERKEER.

Een lagere snelheid betekent ook minder geluidsoverlast. Studies toonden aan dat als alle voertuigen deze snelheidsbeperking respecteren, het geluidsniveau veroorzaakt door de gebruikelijke snelheid met 50% zou dalen, tot 4,5 dB dus. Aangezien Brussel, net als andere grote steden, te maken krijgt met grote en

BRUXELLES VILLE 30 | BRUSSEL STAD 30

Vitesses maximales autorisées au 1^{er} janvier 2021
Maximaal toegelaten snelheden vanaf 1 januari 2021

VITESSES (KM/H) | SNELHEDEN (KM/U)

- 30 ou moins* | 30 of minder*
- 50
- 70
- 90 et plus | 90 en meer

- Limites communes | Gemeentegrenzen
- Plan d'eau | Waterzone
- Zone verte | Groenzone
- Zone de sport | Sportgebied
- Chemin de fer | Spoorweg
- Cimetière | Kerkhof

Les voiries latérales d'un axe complexe ont une vitesse autorisée de maximum 30 km/h.

De ventwegen van een complexe as hebben een toegelaten snelheid van maximum 30 km/u.

* zone de rencontre, zone piétonne, rue cyclable, etc.

* woonerf, voetgangerszone, fietsstraat, enz.


BRUXELLES MOBILITÉ
BRUSSEL MOBILITEIT
SERVICE PUBLIC RÉGIONAL DE BRUXELLES
GEWESTELIJKE OVERHEIDSDIENST BRUSSEL



DES QUESTIONS, DES RÉPONSES.

Inévitablement, lorsqu'une telle modification des habitudes de circulation apparaît, beaucoup de questions se posent. Bruxelles Mobilité les a anticipées.

ROULER À 30 KM/H, ÇA POLLUE PLUS ?

Le rapport optimal pour les moteurs thermiques se situant autour des 70 km/h en ce qui concerne la projection de particules dans l'air, on pourrait instinctivement penser que ramener la vitesse de 50 à 30 km/h ferait augmenter la pollution. Mais selon Bruxelles Mobilité, la vitesse moyenne se situant autour des 25 km/h en ville, avec une conduite faite d'à-coups, entre accélérations et ralentissements, la qualité de l'air sera plutôt impactée par une conduite souple et économique. Et puis, comme on l'a dit, l'objectif est aussi de faire baisser le nombre de trajets en voiture.

PLUS D'EMBOUEILLAGES À 30 KM/H ?

Là aussi, Bruxelles Mobilité signale que, selon plusieurs études, les voiries actuelles permettent un flux de trafic égal, que l'on roule à 50 ou à 30. Donc non, pas plus d'embouteillages.

Y AURA-T-IL DES EXCEPTIONS ?

Seuls les trams, les véhicules de secours (s'ils peuvent le justifier par une urgence) et les déneigeuses seront autorisés à passer outre les zones 30.

UNE CERTAINE TOLÉRANCE EST-ELLE PRÉVUE ?

Le but n'est pas de verbaliser tous les automobilistes qui rouleraient à 33 km/h, mais de les mener vers une conduite plus douce dans les rues bruxelloises et ce, relativement rapidement. Cependant, en cas de non-respect des vitesses autorisées, ils pourront être réprimandés. D'autant que les contrôles devraient être renforcés. La Région prévoit d'ailleurs l'installation de plusieurs dizaines de nouveaux radars.

Y AURA-T-IL UNE PÉRIODE DE TRANSITION ?

Dans un premier temps, l'enjeu pour la Ville (et pour la Région) se situe principalement dans la communication. Il s'agit, durant ce mois de décembre, d'informer et de sensibiliser les conducteurs bruxellois, mais aussi les navetteurs et les touristes, sur la réduction de la vitesse. Convaincre le plus grand nombre des bienfaits de la mesure est un passage obligé pour la rendre efficace. Une fois la date du 1^{er} janvier passée, la quasi-totalité des rues de Bruxelles sera en zone 30 et les automobilistes devront se conformer au nouveau code de la route. Des contrôles seront effectués, avec d'abord une insistance sur les endroits les plus à risques en matière d'accident. Bruxelles Mobilité se veut clair sur un point : le but n'est pas d'enchaîner les amendes, mais d'améliorer la sécurité.

ET L'ARGENT DES AMENDES, OÙ VA-T-IL ?

Une question que l'on s'est tous déjà posée. En fait, l'argent récolté via les contraventions sera réservé à un fonds de sécurité routière. Il sera donc réinvesti dans des campagnes de sensibilisation, des aménagements d'infrastructures et l'achat d'appareils de mesure et de contrôle de vitesse.

jusqu'à 4,5 dB. À l'heure où Bruxelles, comme toutes les grandes villes, doit composer avec des nuisances sonores importantes et compliquées à maîtriser, le gain n'est pas négligeable.

Enfin, la Ville espère que la généralisation de la ville 30 permettra d'apaiser la circulation, et surtout d'encourager les alternatives à la voiture. L'objectif est de favoriser le vélo ou la marche pour les trajets de courte distance.

Certaines routes, comme les axes structurants, resteront quant à eux à 50 ou à 70 km/h. Ils seront alors très clairement indiqués par des panneaux de signalisation. En ville, la zone 30 concernera tous les usagers de la route. Bus, taxis, vélos et trottinettes électriques devront aussi s'y astreindre.

www.bruxelles.be/bruxelles-zone30.

UN MARQUAGE JAUNE POUR RÉGULER SA VITESSE.

Pour accompagner ce passage en zone 30, la Ville a aussi mis en place un nouveau marquage routier de grande taille, de couleur jaune pour mieux identifier la zone 30 sur les grands axes du Pentagone (Jacqmain, Yser, Pachéco, Madou, Arts-Loi, Louise, rue Haute, Dixmude, Lemonnier, Porte d'Anderlecht et de Flandre). Ces motifs jaunes, peints directement sur la chaussée, sont accompagnés d'un radar de vitesse préventif, une sorte de duo pour inciter les usagers à réguler au plus vite leur vitesse.

INFOS CORONA

L'ensemble des mesures prises par la Ville suite à la pandémie COVID-19 sont mises à jour quotidiennement sur le site internet officiel de la Ville :

www.bruxelles.be/coronavirus

Ces mesures sont complétées par celles prises par la Région de Bruxelles-Capitale et les autorités fédérales.

CORONA-INFORMATIE

Alle maatregelen die de Stad neemt naar aanleiding van de Covid-19-pandemie worden dagelijks bijgewerkt op haar officiële website: www.brussel.be/coronavirus. Deze maatregelen worden aangevuld door de maatregelen genomen door het Brussels Hoofdstedelijk Gewest en de federale regering.

VRAGEN & ANTWOORDEN.

Een ingrijpende verkeerswijziging als deze roept uiteraard heel wat vragen op. Brussel Mobiliteit geeft de belangrijkste antwoorden.

VEROORZAAKT RIJDEN AAN 30 KM/U MEER VERVUILING?

Wat uitstoot betreft is de optimale snelheid voor wagens met een verbrandingsmotor 70 km/u. Je zou dan denken dat een verlaging van 50 tot 30 km/u tot meer vervuiling leidt. Maar aangezien de gemiddelde snelheid in de stad ongeveer 25 km/u bedraagt, en de auto's dikwijls starten en vertragen, kan vlot en zuinig rijden volgens Brussel Mobiliteit de luchtkwaliteit eerder ten goede komen. En zoals al vermeld, is het ook de bedoeling om het aantal verplaatsingen met de auto te doen dalen.

MEER FILES IN DE STAD 30?

Volgens Brussel Mobiliteit tonen studies aan dat met de bestaande wegcapaciteit de doorstroming van het verkeer bij 30 km/u dezelfde is als bij 50 km/u. Dus neen, een Stad 30 leidt niet tot meer files.

ZIJN ER UITZONDERINGEN?

Voor trams, hulpdiensten of prioritaire voertuigen (in noodgevallen of met een dringende opdracht) en strooiwagens geldt de snelheidsbeperking van 30 km/u niet.

IS ER EEN TOLERANTIEMARGE?

Het is niet de bedoeling om alle automobilisten die 33km/u rijden te bekeuren, wel om ze aan te zetten rustiger te rijden in de Brusselse straten, en wel op korte termijn. Als ze echter sneller rijden dan toegelaten, kunnen ze wel een berisping krijgen. Er zullen immers meer controles worden uitgevoerd. Het Gewest zal trouwens tientallen nieuwe flitspalen plaatsen.

IS ER EEN OVERGANGSPERIODE?

Eerst moeten de Stad en het Gewest inzetten op communicatie. Dit houdt in dat ze deze maand de Brusselse automobilisten, pendelaars en toeristen zal informeren over de nieuwe snelheidsbeperking. Zoveel mogelijk mensen overtuigen dat deze maatregel veel voordelen biedt, is een noodzakelijke stap om het initiatief te laten slagen. Vanaf 1 januari is in alle Brusselse straten straten 30 km/u van toepassing en zullen de automobilisten het nieuwe verkeersreglement moeten naleven. Er zullen controles uitgevoerd worden, met extra aandacht voor de meest ongevalgevoelige plaatsen. Brussel Mobiliteit benadrukt dat de zone 30 niet ingevoerd wordt om meer boetes te kunnen uitdelen, maar om de verkeersveiligheid te verbeteren.

WAT GEBEURT ER MET DE GEÏNDE BOETES?

Iedereen heeft zich wellicht deze vraag al eens gesteld, wel: dit geld gaat naar een fonds voor verkeersveiligheid dat bewustmakingsacties, betere infrastructuur, de aankoop van meetapparatuur en flitspalen financiert.



► moeilijk beheersbare geluidshinder, is deze daling een aanzienlijk voordeel.

De Stad wil met de zone 30 zorgen voor rustiger verkeer en vooral inspireren tot alternatieven voor de auto. Het is de bedoeling Brusselaars aan te moedigen om korte afstanden te voet of met de fiets af te leggen.

Op bepaalde belangrijke verkeersassen blijft de maximumsnelheid 50 of 70 km/u. Deze uitzonderingen worden duidelijk aangegeven met verkeersborden. Overal elders in de Stad moeten alle weggebruikers zich houden aan de zone 30, dus ook bussen, taxi's, fietsen en elektrische steps.

GELE WEGMARKERING: SNELHEID AANPASSEN.

Om de overgang naar 'Stad 30' in goede banen te leiden, bracht de Stad nieuwe, opvallende gele Zone 30-wegmarkeringen aan op de belangrijkste verkeerspunten en wegen in de Vijfhoek (Jacqmain, IJzer, Pacheco, Madou, Kunst-Wet, Louiza, Hoogstraat, Diksmuide, Lemonnier, Anderlechtse- en Vlaamsepoort). Naast de gele tekens op het wegdek worden ook preventieve snelheidsradars geplaatst. Deze combinatie moet de automobilisten aanzetten om hun snelheid meteen aan te passen.

www.brussel.be/brussel-zone-30.



LES PETITS BOUTS AVANT TOUT ! NATHALIE DE BONDT. KETJES EERST!

« ON TROUVE
TOUJOURS ! »

“WE VINDEN
ALTIJD EEN
OPLOSSING!”

Als verantwoordelijke voor het toezicht op crèches en kinderdagverblijven is Nathalie De Bondt de geknipte persoon om te verzekeren dat de allerkleinsten er vertroeteld worden. En dat wordt dankzij het Emilie project nog beter.

T Toen Nathalie De Bondt besloot maatschappelijk werkster te worden, was het vooral het sociale aspect dat haar motiveerde. De moeilijkheden begrijpen van mensen in moeilijkheden, alles leren over de hulp die ze kunnen krijgen, hen een paar maanden of jaren begeleiden... dat zou haar toekomst worden. Een eerste halve loopbaan later werkt ze op de eerste rij mee aan het project 'Emilie', ontwikkeld door een uniek partnership, om alle kinderen in een kinderopvang te socialiseren.

de kinderopvangsector, vooral in kansarme en immigratiegemeenschappen. Sommige partners steunen het project financieel, andere bieden logistieke hulp, weer andere sporen kwetsbare gezinnen op of inventariseren de beschikbare plaatsen volgens dag en plaats. Aanvankelijk is er namelijk enkel deeltijdse opvang beschikbaar, in periodes dat bepaalde gezinnen hun kind niet voltijds in de crèche plaatsen.

MOEILIJKE PROFESSIONELE KEUZES...

"Meestal zijn het verenigingen die zich bijvoorbeeld bezighouden met alfabetisering of jeugdhulp die mij bellen, zodat de ouders niet moeten wachten", legt Nathalie uit. En op professionele, niet-veroordelende toon voegt ze daaraan nog toe: "in bepaalde gevallen is het beter dat het kind in een opvangomgeving zit".

EEN KIND KRIJGT VOORRANG!

Zodra zo'n kindje in de crèche wordt opgenomen, krijgt het evenveel aandacht als de anderen. "Je moet het net als alle andere peuters eerst geruststellen, en dan pas speelgoed en leermiddelen geven", preciseert Nathalie. Omdat, zoals de maatschappelijk werkster benadrukt, "het opbouwen van een vertrouwensrelatie met de ouders essentieel is", komt ook de multiculturele achtergrond van de crèchemedewerkers goed van pas. De communicatie met de ouders verloopt soms in hun moedertaal, soms met simultane vertalingen of pictogrammen. "We vinden altijd een oplossing", verzekert Nathalie.

PASSIE, TROUW... EN GEZIN.

Zo vindt ze trouwens ook altijd een manier om haar beroeps- en gezinsleven te combineren, loyaal te blijven aan de Stad, waar ze al 20 jaar voor werkt, en haar eigen stukje paradijs te creëren vlak bij Laken. Ze zou haar leven voor geen goud willen veranderen.

VOORAL AANPASSEN!

"Normaal gezien," licht Nathalie toe, "moet een kind in een crèche ingeschreven worden vanaf de derde maand voor het einde van de zwangerschap. Sommige kansarme mensen zijn hiervan echter niet op de hoogte of kunnen niet op tijd reageren, omdat ze de taal niet spreken of omdat ze andere zorgen hebben. Dit project heeft tot doel deze mensen ook gebruik te laten maken van kinderopvang, omdat de Stad over voldoende specifieke en aangepaste kinderopvangplaatsen voor jonge kinderen beschikt...".

EMPATHIE, TELKENS WEER...

In alles wat Nathalie zegt, toont ze empathie. Als verantwoordelijke voor het toezicht op de teams van verschillende crèches van de Stad ziet ze van dichtbij welke voordelen de actie heeft, zowel voor de kinderen als voor de medewerkers van de opvangcentra, die een specifieke opleiding krijgen. "Het is een zeer verrijkende ervaring, die de teams doet groeien en verdergaan", besluit ze.

HEEL VEEL GOEDE WIL.

Het project 'Emilie' kan rekenen op heel veel goede wil, zoveel is zeker: van de Stad en haar OCMW uiteraard, maar ook de COCOF, de actie Viva for Life van CAP 48, en de vzw Badje (Bruxelles Accueil et Développement pour la Jeunesse et l'Enfance). Dit initiatief groepeerde 56 verenigingen en openbare organisaties die zich inzetten in

Dans son poste de supervision des lieux d'accueil de la petite enfance, Nathalie De Bondt est la mieux placée pour s'assurer que tous les bouchous y soient dorlotés. Cela sera dorénavant encore plus le cas grâce au 'Projet Emilie'.

Q Quand Nathalie De Bondt a choisi de devenir assistante sociale, c'était bien ce dernier mot qui la motivait. Comprendre les difficultés de certaines personnes en difficulté, apprendre tout des aides dont ils pourraient bénéficier, accompagner les parcours de vie pendant quelques mois, quelques années, tel serait son avenir. Une première moitié de carrière plus tard, la voilà en première ligne du 'Projet Emilie', conçu par un partenariat inédit entre la Ville de Bruxelles, le CPAS, la COCOF, Viva For Life, CAP 48 et l'ASBL Badje (Bruxelles

Accueil et Développement pour la Jeunesse et l'Enfance), pour permettre à tous les enfants de vivre une expérience de socialisation en milieu d'accueil.

S'ADAPTER, AVANT TOUT !

« Normalement, » explique-t-elle, « les inscriptions de jeunes enfants en structures d'accueil doivent s'effectuer à trois mois de grossesse révolus. Cependant, certaines personnes en situation précaire ne sont pas informées de ces modalités, ou ne peuvent pas réagir à temps, parce qu'elles ne parlent pas la langue, par exemple, ou qu'elles sont préoccupées par d'autres soucis. Ce projet a pour objectif, tout de même, de les laisser bénéficier d'un accueil, tant la Ville est riche en milieux d'accueil spécifiques et adaptés à la petite enfance... »

L'EMPATHIE, ENCORE ET TOUJOURS...

L'empathie de Nathalie teinte chacun de ses mots quand elle les

prononce. Chargée de superviser les équipes de plusieurs crèches de la Ville, elle voit de près les bienfaits de l'opération, pour les enfants comme pour le personnel des lieux d'accueil, qui bénéficient de formations spécifiques. « C'est très enrichissant », conclut-elle, « cela fait grandir les équipes, à aller plus loin ».

UN NID DE BONNES VOLONTÉS.

Il faut dire que de multiples bonnes volontés se rassemblent autour du Projet Emilie qui réunit 56 associations et organismes publics actifs dans le secteur de l'enfance, en particulier dans les milieux défavorisés et de l'immigration. Certains partenaires soutiennent le projet financièrement, d'autres offrent une aide plus logistique, d'autres encore repèrent les familles les plus fragilisées, ou encore font l'inventaire des places disponibles selon les jours et les lieux. Parce qu'au début, il s'agit

d'accueil à temps partiel, lors des plages laissées vides par certaines familles qui choisissent de ne pas placer leur enfant en crèche à temps plein.

DES CHOIX PROFESSIONNELS PARFOIS COMPLIQUÉS À POSER...

« En général, les associations, qui travaillent par exemple dans le domaine de l'alphabétisation ou de l'aide à la jeunesse m'appellent, de sorte que les parents n'aient pas à attendre », explique encore Nathalie, avant d'ajouter, sur un ton très professionnel, sans juger qui que ce soit : « dans certains cas, il est jugé préférable pour l'enfant de se trouver en milieu d'accueil ».

UN PETIT ÊTRE, C'EST PRIORITAIRE !

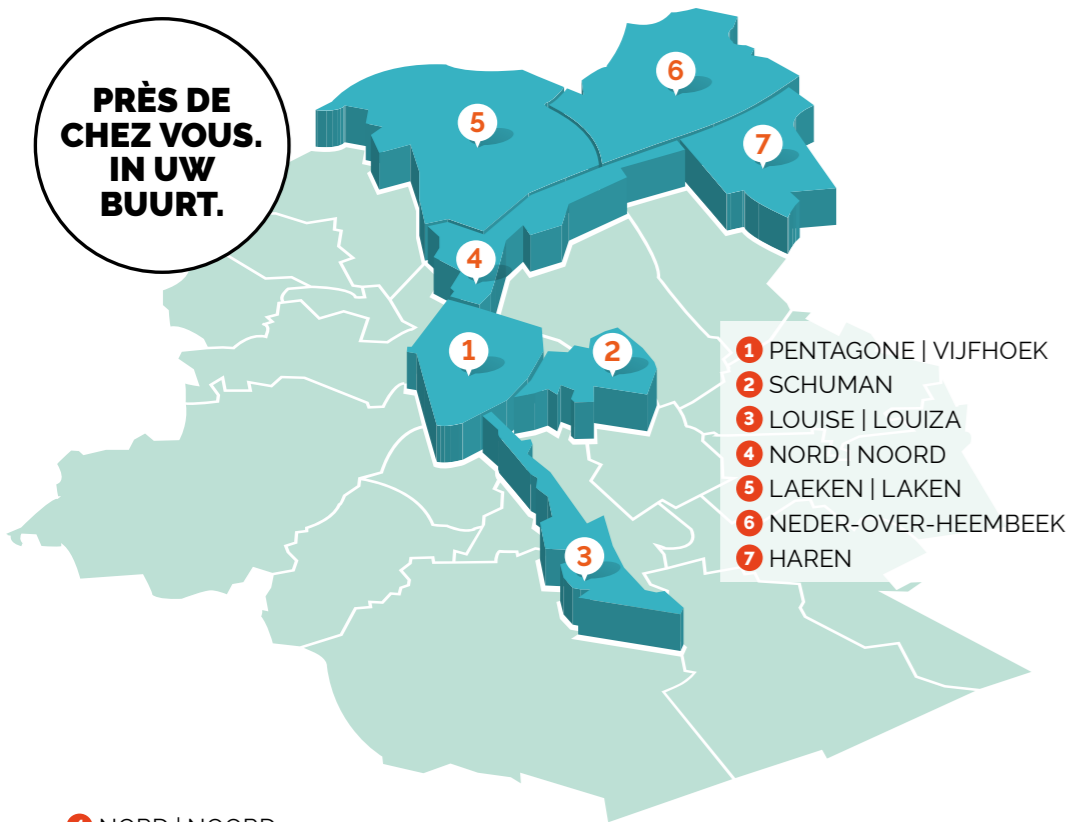
Une fois arrivé, ce petit être-là reçoit exactement la même attention que les autres. « Il faut avant tout le rassurer, comme tous les autres enfants

accueillis, puis mettre jeux et outils pédagogiques à sa disposition », précise Nathalie. Puisque, comme insiste l'assistante sociale, « établir une relation de confiance avec les parents est essentielle », la richesse multiculturelle des équipes des crèches tombe également à point nommé. Entre échanges en langues maternelles, traductions simultanées et pictogrammes, avec ces parents-là comme avec les autres, « on trouve toujours », assure Nathalie.

PASSION, LOYAUTÉ... ET FAMILLE.

Comme elle trouve aussi, d'ailleurs, le moyen de combiner sa profession et sa vie de famille, sa loyauté envers la Ville, où elle travaille depuis une vingtaine d'années et son propre petit coin de paradis juste à côté de Laeken. Elle ne changerait de vie pour rien au monde.

PRÈS DE
CHEZ VOUS.
IN UW
BUURT.



- 1 PENTAGONE | VIJFHOEK
- 2 SCHUMAN
- 3 LOUISE | LOUIZA
- 4 NORD | NOORD
- 5 LAEKEN | LAKEN
- 6 NEDER-OVER-HEEMBEEK
- 7 HAREN

4 NORD | NOORD



TERRITOIRE NORD : LA VILLE CONSULTE !

Le Territoire Nord est aujourd'hui en pleine mutation. Pour développer une vision partagée de ce territoire, un processus de participation vous permet désormais de donner votre avis jusqu'au 7 décembre. Le 'Territoire Nord' concerne différents quartiers situés autour de la Gare du Nord : les quartiers Nord, Saint-Roch, Brabant, Masui et Gaucheret. Ce morceau de ville est également caractérisé par une grande diversité de populations qui est traversé par plusieurs barrières urbaines comme les lignes de chemin de fer, la petite ceinture et le Canal. Une consultation publique, organisée par perspective.brussels, réalisée en collaboration avec la Ville et d'autres communes bruxelloises limitrophes vous permet de donner vos avis en ligne via une plateforme participative.

Territoire Nord – consultation publique : perspective.brussels/fr/actualites/territoire-nord-consultation-publique.

TERRITORIUM NOORD: WAT VINDT U?

Territorium Noord is op dit ogenblik in volle ontwikkeling. Het gebied omvat verschillende wijken rond het Noordstation: de wijken Noord, Sint-Rochus, Brabant, Masui en Gaucheret. De grote diversiteit van de bevolking en de vele stedelijke barrières zoals spoorlijnen, de Kleine Ring en het kanaal, zijn de eigenheden voor dit stadsdeel. Via een participatietraject wil perspective.brussels (het Brussels Planningsbureau) een gedeelde visie over dit gebied ontwikkelen. In samenwerking met de Stad en andere aanpalende Brusselse gemeenten organiseert perspective.brussels een publieke bevraging waaraan u online kunt deelnemen. Tot 7 december kunt u nog uw mening geven.

Territorium Noord – publieke bevraging: perspective.brussels/nl/nieuws/territorium-noord-eeen-publieke-bevraging-gepland-november.



TRAVAUX ET CHANTIERS EN COURS. WERKEN IN UITVOERING.

Rendez-vous sur la page du site Internet de la Ville de Bruxelles www.bruxelles.be/5184 pour vous informer à propos des travaux en cours sur le territoire communal. Ces informations ne concernent que les travaux menés par la Ville. En effet, d'autres pouvoirs publics comme la Région de Bruxelles-Capitale ou des entreprises sont également amenés à travailler sur la voirie ou ses abords.

Signalez un problème de voirie également via fixmystreet.brussels. Des questions sur les boulevards du Centre : julien.mille@brucity.be.

Wilt u meer weten over de huidige werkzaamheden op het grondgebied van de Stad? Surf dan naar www.brussel.be/5184. Let op: u vindt hier alleen informatie over werken uitgevoerd door de Stad. Ook andere instanties zoals het Brussels Hoofdstedelijk Gewest of bedrijven voeren regelmatig werken uit aan of rond de wegen in de Stad.

Een probleem met het wegdek kunt u melden via fixmystreet.brussels. Vragen over de centrale lanen: julien.mille@brucity.be.

INFOS CORONA

L'ensemble des mesures prises par la Ville suite à la pandémie COVID-19 sont mises à jour quotidiennement sur le site internet officiel de la Ville : www.bruxelles.be/coronavirus. Ces mesures sont complétées par celles prises par la Région de Bruxelles-Capitale et les autorités fédérales.

CORONA-INFORMATIE

Alle maatregelen die de Stad neemt naar aanleiding van de covid-19-pandemie worden dagelijks bijgewerkt op haar officiële website: www.brussel.be/coronavirus. Deze maatregelen worden aangevuld door de maatregelen genomen door het Brussels Hoofdstedelijk Gewest en de federale regering.



4 NORD | NOORD



REPENSER LE QUARTIER HÉLIPORT-ANVERS.

Le quartier Héliport-Anvers a été sélectionné dans le cadre de l'appel à projets pour les Contrats de Quartier durables de la Région bruxelloise. Avec une aide régionale de 12 millions d'euros, la Ville va pouvoir élaborer, en concertation avec les habitants et les acteurs locaux, un plan d'actions ambitieux pour améliorer la qualité de vie du quartier dans toutes ses dimensions : espace public, logement, soutien à l'emploi et à la vie sociale, environnement, projets citoyens, équipements collectifs, etc. Le périmètre de ce nouveau contrat quartier se déploie autour du site des tours de logements sociaux de la chaussée d'Anvers. Il est délimité au Sud par le boulevard Bolivar, à l'Est par la frontière avec la commune de Schaerbeek et le parc de la Senne, au Nord par la rue Eclusier Cogge et à l'Ouest par l'Allée Verte. Tout au long de l'année 2021, la Ville en concertation avec les acteurs locaux va établir un diagnostic du quartier, définir des priorités et élaborer un programme d'actions. Celui-ci sera mis en œuvre à partir de 2022 sur une période de 4 ans. Pour mener à bien ce projet, la Ville sera accompagnée par un bureau d'étude et fera appel à l'expertise des habitants et des associations via l'organisation d'un processus participatif (réunions publiques, ateliers, promenades exploratoires, rencontres de terrain, etc) et la mise sur pied d'une commission de quartier composée d'un panel de citoyens. Le quartier Héliport-Anvers, situé au cœur du quartier Nord, est aujourd'hui un quartier en pleine transition. Il cristallise de nombreux enjeux urbains, sociaux et environnementaux. Il a également été identifié comme un lieu idéal pour développer l'économie circulaire. Une véritable opportunité donc pour tester, à l'échelle locale, des projets pilotes d'économie circulaire dans des secteurs comme l'agriculture urbaine mais aussi d'amplifier l'action menée par la Ville, en partenariat avec la Région, via le CRU – Contrat de Rénovation Urbaine – Citroën-Vergote sur le redéploiement du Parc Maximilien et de ses abords.

**www.bruxelles.be/contrats-de-quartier & www.bruxelles.be/cru1
– 02 279 30 30.**

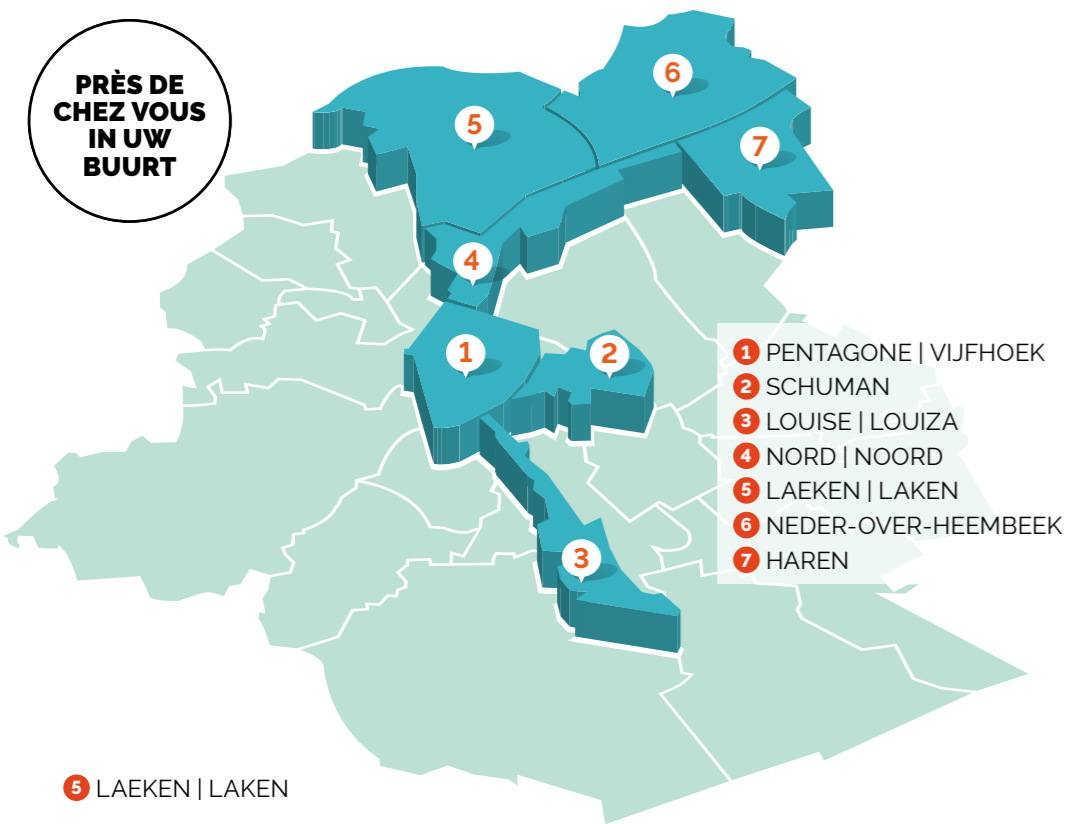
HERINRICHTING WIJK HELIHAVENLAAN- ANTWERPSESTEENWEG.

De Stad start, dankzij de steun van het Brussels Gewest (12 miljoen €), in overleg met de bewoners en andere betrokkenen, een ambitieus plan ter verbetering van de leefkwaliteit in de wijk. Dit betreft alle deelaspecten: de openbare ruimte, huisvesting, werkgelegenheid, het sociale leven, milieu, burgerinitiatieven, collectieve voorzieningen, enz. Het nieuwe wijkcontract bestrijkt de omgeving van de sociale huisvesting aan de Antwerpsesteenweg tot de Bolivarlaan (zuid), Schaerbeek en het Zennepark (oost), de Sluismeeester Coggestraat (noord) en de Groendreef (westen). Het hele jaar 2021 zal de Stad samen met alle betrokken een stand van zaken opmaken, de prioriteiten oplist en een actieplan uitschrijven. Dat plan krijgt dan vorm vanaf 2022 en loopt 4 jaar. Een studiebureau zal de Stad hierbij begeleiden en ook de bewoners en verenigingen aanspreken via een participatief proces met wijkvergaderingen, workshops, verkenningen en ontmoetingen op het terrein, en de oprichting van een wijkcommissie bestaande uit een burgerpanel. De wijk Helihaven-Antwerpsesteenweg, hartje Noordwijk, is momenteel in volle ontwikkeling. Er zijn tal van stedelijke, sociale en milieuproblemen. De wijk is – zo blijkt – ook een ideale plaats om er een circulaire economie te ontwikkelen. Een buitenkans om er proefprojecten rond circulaire economie op te zetten in sectoren als stadslandbouw of logistiek. En ook een gelegenheid om de werking uit te breiden die de Stad samen met het Brussels Gewest voert via het SVC – Stadsvernieuwingscontract – Citroën-Vergote, voor de herinrichting van het Maximiliaanpark en omgeving.

**www.brussel.be/wijkcontracten & www.brussel.be/svc1
– 02 279 30 30.**



PRÈS DE
CHEZ VOUS
IN UW
BUURT



5 LAEKEN | LAKEN

LOUER UN VÉLO À L'ANNÉE POUR SES ENFANTS ? C'EST MALIN !

De plus en plus, les Bruxellois utilisent le vélo pour se déplacer en Ville. Les adultes naturellement, mais aussi les plus jeunes. Vous êtes parent ? Vous êtes à la recherche d'un vélo pour votre enfant mais vous ne souhaitez pas en acheter ? La Vélothèque de Bruxelles (FietsBieb) propose désormais un service de location de vélo pour les enfants. Pour 20 euros par an, vous prenez le vélo que vous voulez. Trop petit ? Plus la bonne couleur ? Un autre modèle ? Il ne vous reste qu'à ramener le vélo pour procéder à son remplacement. Seule une garantie de 20 euros vous sera demandée le temps de la location et restituée si le vélo revient à la Vélothèque en bon état. Ce service est ouvert au public tous les derniers samedis de chaque mois (sauf en décembre), sur rendez-vous uniquement via laken@fietsbieb.be, de 10h à midi au **GC Nekkersdal – 107 boulevard É. Bockstaël – 1020 (Laeken)**. L'association est également à la recherche de bénévoles. N'hésitez donc pas à vous faire connaître.

fr.fietsbieb.brussels.



Steeds meer Brusselaars kiezen voor de fiets. Volwassenen uiteraard, maar ook kinderen. Bent u als ouder op zoek naar een fiets voor uw ketjes, maar wilt u er geen kopen? Dan moet u bij de FietsBieb zijn, een 'bibliotheek' die kinderfietsen uitleent. Voor 20 euro per jaar huurt u de fiets die u wilt. Een groter exemplaar nodig? Zin om van kleur of model te veranderen? Dan kunt u de fiets gewoon inruilen voor een andere. De waarborg voor een jaar bedraagt slechts 20 euro en die krijgt u terugbetaald wanneer u de fiets weer in goede staat inlevert. Het uitleenpunt in het **GC Nekkersdal – E. Bockstaëlplein 107 – 1020 (Laeken)** is elke laatste zaterdag van de maand open van 10u tot 12u (behalve in december). Een afspraak is wel verplicht, via laken@fietsbieb.be. De Fietsbieb zoekt ook vrijwilligers. Zin om een handje toe te steken? Meld je zeker aan.

fietsbieb.brussels.



SALLES D'ÉTUDE POUR LES ÉTUDIANTS.

Jusqu'au 30 janvier prochain, le CPAS de la Ville offre la possibilité aux étudiants de se rendre gratuitement du lundi au samedi, de 9h à 21h, dans une salle d'étude pour préparer au mieux leurs examens. Ces salles sont accessibles aux jeunes de plus de 16 ans, sur simple présentation de la carte d'étudiant et après inscription réalisée sur place :

- **Laeken** : 114 bd Émile Bockstaël.
- **Neder-Over-Heembeek** : 225 rue Bruyn.
- **Marolles** : 7 rue du Miroir.

02 563 66 51 – sallesdetudes@cpasbxl.brussels.

GRATIS STUDIERRUIMTEN VOOR STUDENTEN.

Het OCMW biedt tot 30 januari studenten de mogelijkheid om van maandag tot zaterdag, tussen 9u en 21u, gratis gebruik te maken van een studieruimte om de examens voor te bereiden. Jongeren vanaf 16 jaar zijn welkom op vertoon van hun identiteitskaart en na inschrijving ter plaatse in:

- **Laeken**: Emile Bockstaellaan 114.
- **Neder-Over-Heembeek**: Bruynstraat 225.
- **Marolles**: Spiegelstraat 7.

02 563 66 51 – sallesdetudes@cpasbxl.brussels.

6 NEDER-OVER-HEEMBEEK

UN NOUVEAU QUARTIER POUR LA ZONE VAN PRAET.

Le périmètre situé au croisement des avenues Van Praet, Croix du Feu et Croix de Guerre ainsi que de la chaussée de Vilvorde offrira bientôt aux habitants de Neder-Over-Heembeek une connexion au Canal et à son tissu industriel ainsi que la création d'une école secondaire, d'une crèche, de logements et la création d'espaces verts d'une superficie de minimum 5 hectares. Avant d'entamer les projets de construction concrets, la Ville développe actuellement une vision globale pour cette zone. Elle souhaite connaître les avis des riverains sur les différentes pistes d'aménagement envisagées lors d'une soirée participative organisée le 14 janvier prochain en collaboration avec le Conseil de Quartier de Neder-Over-Heembeek. Selon l'évolution des conditions sanitaires, les modalités pratiques de cette rencontre seront communiquées via le site web www.fairebruxelles.be. Les personnes qui souhaitent déjà s'inscrire à cette soirée, obtenir de plus amples informations ou simplement être tenues informées peuvent envoyer un mail à urb.planif.developpement@brucity.be.

NIEUWE WIJK AAN VAN PRAET.

De omgeving Van Praet-, Vuurkruisen-, Oorlogskruisenlaan en Vilvoordsesteenweg biedt de inwoners van Neder-Over-Heembeek binnenkort niet enkel een verbinding met het kanaal en de industriezone, er staan ook een nieuwe secundaire school, een crèche, woningen en 5 ha groene ruimte op het programma. In aanloop naar de concrete bouwwerken ontwikkelt de Stad op dit ogenblik een algemeen plan voor deze zone. Ze wil dus graag de mening van de buurtbewoners over de verschillende mogelijkheden kennen. Daarom organiseert ze op donderdag 14 januari, in samenwerking met de Wijkraad Neder-Over-Heembeek, een participatieavond. De praktische details van deze vergadering zullen, naargelang de evolutie van de coronacrisis, meegedeeld worden via de website www.brusselsamen.be. Wie zich vooraf wil inschrijven voor deze avond, meer informatie wil of gewoon op de hoogte wil blijven, kan mailen naar urb.planning.ontwikkeling@brucity.be.



UN REGARD SUR LA VILLE.
BLIK OP DE STAD.

QUENTIN VANDER AUWERA.

Quentin Vander Auwera fait partie du panel de huit habitants qui affine son droit de regard sur le projet de la nouvelle ligne de tram à Neder-Over-Heembeek.

Jusqu'ici, êtes-vous satisfait de la prise en compte de l'avis du panel ?

C'est encore un peu tôt pour le dire. On voit ce qui se passe et on sait ce qui se décide, mais on ne peut pas encore juger de l'écoute de nos remarques. De plus, toutes les réunions se font pour le moment par vidéo-conférence. Avec les architectes, la Ville, la Stib... ça fait bien une trentaine de personnes.

Quel est votre avis sur le projet de tram à Neder-Over-Heembeek ?

Je fais partie des gens qui sont contre. En tant que commerçant, ce sera dur de supporter des mois, voire des années de travaux dans un quartier qui, commercialement, n'est déjà pas folichon. Pour moi, le tracé choisi est le plus à risque. On a par exemple peur que le tram supprime les places de parking.

Neder-Over-Heembeek est pourtant en plein développement.

Ah oui, clairement. Tout le monde comprend qu'il y a un besoin de 'désenclaver' Neder et qu'il faut des moyens de transports supplémentaires. Mais nous sommes opposés à l'idée du tram. On est plus favorables à une nouvelle ligne de bus, qui coûte moins cher et crée moins de dégâts, ou à un nouveau tram-bus. Les alternatives existent.

Quentin Vander Auwera is lid van het achtkoppige burgerpanel dat inspraak heeft in het project van de nieuwe tramlijn in Neder-Over-Heembeek.

Bent u tevreden over hoe men rekening houdt met de mening van het panel?

Het is nog wat te vroeg om hierop te antwoorden. We zien wat er gebeurt en we weten wat er besloten wordt, maar we kunnen nog niet oordelen of onze opmerkingen meetellen. Daarbij komt dat alle vergaderingen momenteel via conference call verlopen. Met de Stad, de MIVB... in totaal een dertigtal personen.

Wat vindt u van het tramproject in Neder-Over-Heembeek?

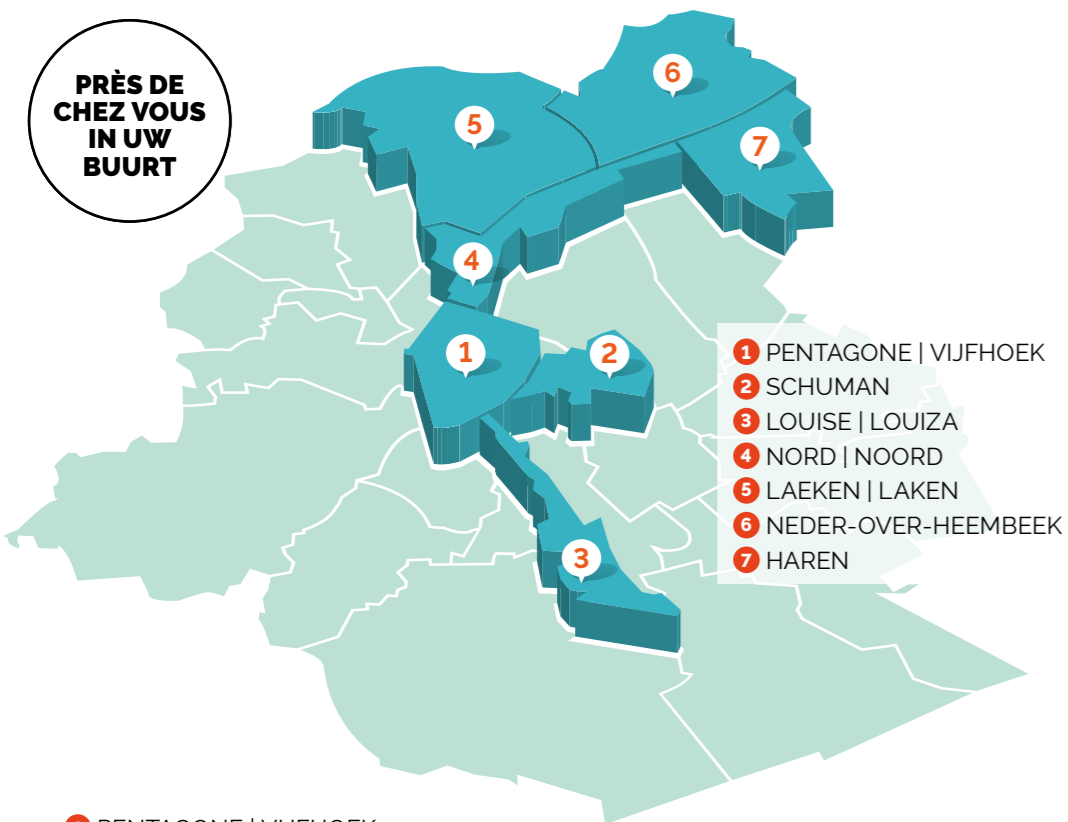
Ik ben een van de mensen die ertegen zijn. Als handelaar wordt het moeilijk om maanden of zelfs jaren te moeten leven met de werken in een wijk die commercieel al niet zo bijzonder is. Volgens mij is het gekozen tracé het meest risicovolle. We vrezen bijvoorbeeld dat er parkeerplaatsen moeten verdwijnen voor de tram.

Neder-Over-Heembeek is nochtans in volle ontwikkeling...

Duidelijk wel ja. Iedereen begrijpt dat Neder moet ontsloten worden en dat er bijkomende vervoermiddelen nodig zijn. Maar de tram vinden we geen goed idee. We zijn eerder voor een nieuwe buslijn, die minder kost en minder schade veroorzaakt, of een nieuwe trambus. Er zijn alternatieven.



PRÈS DE
CHEZ VOUS
IN UW
BUURT



- 1 PENTAGONE | VIJFHOEK
- 2 SCHUMAN
- 3 LOUISE | LOUIZA
- 4 NORD | NOORD
- 5 LAEKEN | LAKEN
- 6 NEDER-OVER-HEEMBEEK
- 7 HAREN

1 PENTAGONE | VIJFHOEK

LE COMMISSARIAT RUE DU MARCHÉ AU CHARBON TEMPORAIREMENT FERMÉ.

Le commissariat de police situé dans le Centre de Bruxelles, à proximité de la Grand-Place (30 rue du Marché au Charbon), fait actuellement l'objet de travaux de rénovation jusqu'au 13 décembre. Jusqu'à cette date, l'accueil se fera dans l'antenne provisoire située au 1 rue de la Loi, 7j/7, 24h/24. Lors de cette fermeture provisoire, déposer plainte en ligne reste possible via : www.police.be/5339/fr/questions/declaration/comment-faire-une-declaration. N'oubliez pas que pour toute intervention urgente des forces de police, le **101** reste la priorité. Le **112** reste quant à lui valable pour toute demande d'intervention médicale urgente.



ONTHAAL POLITIEKANTOOR KOLENMARKT TIJDELIJK GESLOTEN.

Het onthaal van het politiekantoor aan de Kolenmarkt 30, vlak bij de Grote Markt krijgt tot 13 december een opknapbeurt. Intussen is het onthaal zeven dagen op zeven, dag en nacht verzekerd in een tijdelijk kantoor aan de Wetstraat 1. U kunt sowieso nog steeds online klacht indienen op www.politie.be/5339/nl/vragen/aangifte/hoe-aangifte-doen. Vergeet niet dat u voor dringende politiehulp best het nummer **101** belt. Het noodnummer **112** dient voor dringende medische hulp.

BXL-BONCADEAU SOUTENEZ LE COMMERCE LOCAL !

Les 'BXL-boncadeaux' sont une initiative de la Ville pour soutenir les commerçants. Dès le 1^{er} décembre, pour tout achat de 25 euros, 5 euros supplémentaires seront offerts par la Ville au client et reversés directement au commerçant. Les commerçants peuvent déjà s'inscrire via www.commercelocal.brussels/bxl-boncadeau pour participer à l'opération. Les bons d'achat seront en vente sur cette même plateforme.



RAMASSAGES.

OPHALINGEN.

Dans tous les quartiers de la Ville, les habitants peuvent évacuer leurs petits déchets toxiques (l'eau de Javel, les aérosols, les huiles et les graisses, les vernis, les dissolvants, les restants de peinture, les piles et autres batteries, les pesticides, les tubes néons, les cartouches d'encre, etc.). Pour connaître les heures de passage dans votre quartier, rendez-vous sur :

www.bruxelles-proprete.be

De ophaling van klein gevaarlijk afval gebeurt in alle wijken van de Stad. Het gaat dan om bleekwater, oliën en vetten, vernissen, oplosmiddelen, verfresten, batterijen, pesticiden, neonlampen, inktpatronen, enz. Wat, waar en wanneer vindt u op

www.netbrussel.be

BXL-CADEAUBON STEUN DE LOKALE HANDEL!

Met de BXL-cadeaubonnen kunt u de lokale handelaars in deze moeilijke tijden steunen. Voor elke aankoop van 25 euro krijgt de klant 5 euro extra aankoopwaarde aangeboden door de Stad, die dit bedrag rechtstreeks aan de handelaar betaalt. De handelaars kunnen zich inschrijven via www.commercelocal-brussels.nl om deel te nemen aan de actie. Ook de aankoopbonnen zijn beschikbaar via deze website.



1 PENTAGONE | VIJFHOEK

LE SQUARE MARGUERITE DURAS BIENTÔT RÉAMÉNAGÉ.

Le square Marguerite Duras, aussi connu sous le nom de 'square des Blindés', sera prochainement rafraîchi avec un début de travaux prévu à la fin 2021, début 2022. Ce réaménagement s'inscrit dans un échange avec les Bruxellois, les riverains et les acteurs du quartier. En mai dernier, un premier sondage qui a récolté près de 400 réponses a déjà permis de mieux connaître les usages du parc. Il est venu alimenter deux visions d'aménagement qui ont servi de support à la réflexion avec les riverains et aux associations du quartier lors de 3 rencontres et d'une marche exploratoire. Une première vision mettait l'accent sur la diversité des activités possibles dans le parc, pour tous les âges pour en faire un parc ouvert à tous. Une seconde vision, plus verte, mettait l'accent sur l'amélioration du patrimoine végétal, la plantation de nouveaux arbres et de plantes propices à favoriser la biodiversité amenant aussi de l'ombre et de la fraîcheur en été. Plus d'une centaine de riverains et une dizaine d'associations sont venus donner leurs avis, leurs envies, expliquer leurs souhaits et leurs préoccupations : agrandir la plaine de jeux, utiliser des matériaux nobles, installer des fontaines à eau, avoir une signalétique invitant au respect des règles, assurer un éclairage permettant un sentiment de sécurité. De nombreuses idées qui viennent aujourd'hui donner des orientations précieuses pour le futur aménagement. Le mardi 8 décembre à 19h30, via une réunion virtuelle, le bureau d'étude présentera aux riverains le schéma directeur dans lequel s'inscrit le parc et les premiers usages pressentis suite aux rencontres citoyennes. Toutes les informations ci-dessous :

Bruxelles Participation – 19 bd Émile Jacqmain – 1000 – 02 279 21 30 – 02 279 21 39 – bruxellesparticipation@brucity.be – www.fairebruxelles.be.

OPKNAPBEURT MARGUERITE DURASSQUARE.

De Marguerite Durassquare, ook wel Pantseroepensquare genoemd, krijgt een opknapbeurt. De start van de werken is gepland einde 2021 – begin 2022. De herinrichting maakt deel uit van de gedachtenwisseling tussen Brusselaars, inwoners en stakeholders van de wijk. In mei gaf een eerste enquête met bijna 400 reacties al een beter inzicht in het gebruik van het park. De eerste visie legde de nadruk op de diversiteit aan mogelijke activiteiten in het park, voor alle leeftijden, om er een park van te maken dat voor iedereen toegankelijk is. De tweede focuste op het verbeteren van het plantenergoed en de aanplant van nieuwe bomen en groen die bevorderlijk zijn voor de biodiversiteit en ook voor schaduw en koelte zorgen in de zomer. Ruim honderd buurtbewoners en een tiental verenigingen gaven hun mening, deelden hun wensen en twijfels: de uitbreiding van de speeltuin, gebruik van natuurlijke materialen, waterfonteinen, borden die aanspreken om de regels te volgen, verlichting die een gevoel van veiligheid geeft. Kortom, een schat aan ideeën voor de toekomstige aanleg. Op dinsdag 8 december (19u30) zal het ontwerp bureau, via een virtuele meeting, de bewoners het richtplan voorstellen voor het park met de eerste bestemmingen voorzien na de burgerbijeenkomsten.

Brussel Participatie – Emile Jacqmainlaan
19 – 1000 – 02 279 21 30 – 02 279 21 39 –
brusselparticipatie@brucity.be – www.brusselsamen.be.

BOUGE.
UIT.

DEUX LIVRES POUR (RE)DÉCOUVRIR NOS CINÉMAS. ONZE BIOSCOPEN VEREEUWIGD.

Envie d'idées littéraires pour mieux passer le temps pendant ce confinement ? Ce mois-ci, nous vous présentons deux livres sur les cinémas bruxellois. Le premier, retrace leur histoire ; le second lève le voile sur un cinéma d'un genre unique et très particulier : l'ABC.

Zin in wat lees- en kijkplezier om de lockdown te verzachten? Twee recente boeken hebben het over het Brusselse bioscoopverleden. In het eerste ontdekt u de geschiedenis van zo'n honderdtal bioscopen die de hoofdstad ooit telde. En in het tweede krijgt u een blik achter de schermen van de legendarische 'adult movie' bioscoop Cinema ABC, enig in zijn soort.

CINÉMAS DE BRUXELLES.



A À travers un ouvrage magnifique, illustré des photographies de Marie-Françoise Plissart, l'auteur Isabel Biver revient sur l'histoire des cinémas de Bruxelles. Un temps où Bruxelles comptait plus d'une centaine de cinémas. Oui, vous avez bien lu, il y avait 126 salles de cinéma en 1960 réparties dans toutes les communes. 1960 est le second âge d'or des salles, explique Isabel Biver, qui a succédé à un premier âge d'or dans les années 1930 où la capitale découvrait alors le cinéma sonore. C'est une autre histoire qui commence à s'écrire dès les seventies : les salles de quartier ferment les unes après les autres et l'arrivée des salles multiplexe à la fin des années 1980 va bouleverser le paysage cinématographique bruxellois. Actuellement, on ne compte plus que onze cinémas dans la capitale. La plupart des lieux d'antan ont été réaffectés : centre culturel, académie, banque, magasin de vêtements ou d'antiquités, boîte de nuit, kebab, salle de sport... On passe aujourd'hui devant sans plus les voir, sans savoir. Alors, les photos, souvent prises à la tombée de la nuit, de Marie-Françoise Plissart leur rendent leur caractère. Magiques images. Isabel Biver continue ici un travail, entamé il y a plusieurs années, de recherches et de compilation de ces histoires, celle du Mirano, du Métropole, du Century, du Minerva, du Caméo et de dizaines d'autres, à travers leur architecture, le septième art, bien sûr, et à travers les entrepreneurs qui ont porté ces lieux parfois leur vie durant.

Isabel Biver et Marie-Françoise Plissart, Cinémas de Bruxelles – CFC-Éditions – 240 pages – 35 euros.

LA NÉCROPOLE DU PORNO.



U Un autre ouvrage, sorti quasi en même temps, est celui-ci uniquement consacré au Cinéma ABC. Son auteur, Jimmy Pantera, revient sur les heures de gloire, 'la période enchantée' du X des années 1970, jusqu'à la fermeture de l'ABC en 2013. Ancré au cœur de la capitale, il était l'un des derniers cinémas porno au monde à projeter des films sur pellicule argentique 35 millimètres. Au fil de ses 41 années d'existence, l'ABC est devenu une sorte de musée clandestin. Outre un point de vue historique éclairé, de nombreux témoignages de spectateurs l'ayant fréquenté ou y ayant travaillé ont été réunis. Les textes sont richement illustrés par des documents souvent rares, voire inédits comme des photos d'exploitation, des pavés de presse, d'affiches promotionnelles.

Jimmy Pantera, Cinéma ABC. La nécropole du porno – CFC-Éditions – 304 pages – 35 euros.

I In dit mooie, met foto's van Marie-Françoise Plissart geïllustreerde werk, vat Isabel Biver de geschiedenis van de Brusselse bioscopen samen. Ooit was Brussel meer dan honderd bioscopen rijk. Ja u leest het goed, in 1960 waren er 126 filmzalen in de verschillende Brusselse gemeenten. Isabel Biver zegt bovendien dat de filmhuizen in de sixties al voor de tweede keer gouden jaren beleefden. Het eerste gouden tijdperk was in de jaren '30, toen de hoofdstad de geluidsfilm ontdekte. Vanaf de seventies begon een ander verhaal: de ene na de andere wijkbioscoop sloot de deuren en de opkomst van de 'multiplexbioscopen' met meerdere zalen eind jaren '80 gooide het Brusselse bioscooplandschap overhoop. Momenteel telt de hoofdstad nog 11 bioscopen. De meeste cinema's kregen een andere bestemming: cultuurcentrum, academie, bank, kleding- of antiekwinkel, dancing, kebabzaak, sportzaal. We lopen er vandaag zonder het te beseffen voorbij, zonder ze nog te zien. De foto's die Marie-Françoise Plissart – vaak bij valavond – maakte, geven hun uitstraling van toen terug. Magische beelden. Met 'Cinémas de Bruxelles' zet Isabel Biver haar onderzoekswerk dat ze jaren geleden opstartte, verder en brengt ze het verhaal van de filmzalen Mirano, Métropole, Century, Minerva, Cameo en tientallen andere, uitgaande van hun architectuur en uiteraard de uitbaters, die deze plaatsen soms levenslang onder hun hoede namen.

Cinémas de Bruxelles – CFC-Éditions – 240 pagina's – 35 euro.

E Een ander werk, dat bijna op hetzelfde moment uitkwam, is volledig gewijd aan Cinéma ABC. De auteur, Jimmy Pantera, blik terug op de beste momenten van deze bioscoop, van de gloriejaren van de porno chic in de seventies tot de sluiting in 2013. Cinema ABC, aan de Adolphe Maxlaan, was een van de laatste pornobioscopen ter wereld die films op 35 mm-pellicule projecteerde. In de loop van zijn 41-jarig bestaan groeide hij uit tot een soort clandestien (porno)museum. Het boek geeft naast een helder historisch standpunt, ook tal van getuigenissen van voormalige toeschouwers of werknemers. De teksten zijn royaal geïllustreerd met soms zeldzame, zelfs nooit getoonde documenten zoals 'lobby cards' (kleinere affiches), advertenties, reclameposters.

Jimmy Pantera, Cinéma ABC. La nécropole du porno – CFC-Éditions – 304 pagina's – 35 euro.

STADSMAKERS

MAAK UW STAD.

Stadsmakers 2021, zo heet de projectoproep van het cultuurbeleidsplan Horizon 2020-2025. Verenigingen, individuen en collectieven kunnen voorstellen insturen en dit voor alle vormen van kunst en cultuur, binnen het grondgebied van de Stad. Dit kan tot dinsdag 22 december. De subsidie kan min. 250 tot max. 7.500€ bedragen. Het beleidsplan vindt u op www.brussel.be/sites/default/files/bxl/Cultuurbeleidsplan.pdf. En het formulier voor Stadsmakers 2021 via brusselculture.formstack.com/forms/stadsmakers.

Depuis le mois de mars, les équipes d'un restaurant bruxellois ont distribué des centaines de petits bonshommes à près de 300 artistes. Ces figurines, une fois customisées, ont été vendues aux enchères, au profit de l'ASBL Infirmiers de rue. 20.000 euros ont été récoltés. Une exposition prévue du 7 janvier au 27 février aux Halles Saint-Géry les rassemblera pour les présenter au public.

DES FIGURINES EN BOIS POUR UNE BONNE CAUSE. HOUTEN MANNETJES VOOR HET GOEDE DOEL.



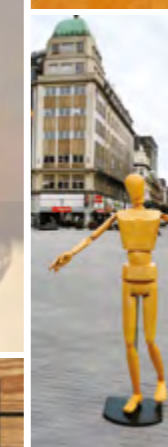
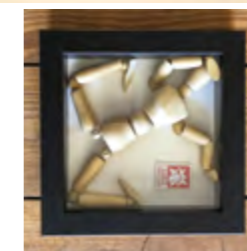
S Stoppé net dans son élan depuis le mois de mars avec l'arrivée de la crise sanitaire, un restaurant bruxellois a dû se réinventer. L'équipe décide alors de se lancer dans la distribution de plats cuisinés pour les personnes sans domicile fixe du centre-ville. Mais une autre idée germe en parallèle, à la fois originale et créative : « On avait une caisse de 1.000 petits bonshommes à la cave. On y a vu l'opportunité de faire du lien entre les gens », explique Emmanuel Angeli qui gère les projets artistiques de l'établissement.

SYMBOLE D'ÉGALITÉ ET D'ANONYMAT.

L'idée ? « Ce qu'on aime avec le petit bonhomme, c'est la symbolique d'égalité, d'anonymat. On est tous dans le même bateau ». « Les artistes à qui nous avons confié les figurines devaient nous envoyer une photo de leur œuvre pour qu'on puisse organiser sa vente via une plateforme web. Nous avons ainsi vendu près de 300 figurines pour un montant avoisinant les 20.000 euros. » Pourquoi l'asbl Infirmiers de rue ? « Parce que l'on apprécie particulièrement leur démarche ». Infirmiers de rue mène un projet innovant en se fixant pour objectif de reloger les personnes les plus vulnérables parmi les sans-abri à Bruxelles.

UNE EXPO BIENTÔT...

Une vente aux enchères 'en chair et en os' sera organisée : « On y proposera 20 œuvres originales pour arrondir la somme déjà récoltée, mais aussi pour passer un bon moment ensemble. Cela se déroulera aux Halles Saint-Géry. » Une exposition est également prévue au même endroit du 7 janvier au 27 février. Elle regroupera les 275 artistes ayant participé : « Ce sera le point d'orgue du projet, elle permettra à tous les acteurs de se rencontrer ! »



T Toen een Brussels restaurant door de coronacrisis noodgedwongen dicht bleef, moest het zichzelf opnieuw uitvinden. Het team besloot daarom bereide maaltijden uit te delen aan daklozen in het stadscentrum. Tegelijk ontkiemt nog een ander origineel idee: "In de kelder stond nog een doos met 1.000 ledenpoppetjes. We vonden het een goed idee om er verbondenheid mee te creëren tussen de mensen," aldus Emmanuel Angeli, die instaat voor de artistieke projecten van het restaurant.

SYMBOLE VAN GELIJKWAARDIGHEID EN ANONIMITEIT.

Het concept? "Wat ons zo aanspreekt in die poppetjes is hun symboliek van gelijkwaardigheid en anonimiteit. We zitten immers allemaal in hetzelfde schuitje. De kunstenaars aan wie we de poppetjes toevertrouwen, moesten ons een foto van hun werk sturen, zodat we een online veiling konden opzetten. Daardoor verkochten we bijna 300 poppetjes, goed voor bijna 20.000 euro." licht Emmanuel Angeli nog toe. Waarom de vzw Straatverplegers? "Omdat we hun aanpak bijzonder op prijs stellen". De vzw leidt een innovatief project om de meest kwetsbare daklozen in Brussel onderdak te kunnen bieden.

BINNENKORT EEN TENTOONSTELLING...

Er komt ook een fysieke veiling: "We bieden er 20 originele kunstwerken aan om het al ingezamelde bedrag af te ronden, maar ook om een gezellig moment samen door te brengen. De veiling vindt zodra mogelijk plaats." Begin januari is er ook een tentoonstelling met de 275 kunstenaars die deelnamen aan de actie: "Dit wordt het hoogtepunt. Een ontmoetingsmoment voor iedereen die zijn 'poppetje' heeft bijgedragen!"

Expo in Sint-Gorikshallen 07.01 > 27.02.

www.facebook.com/1000petitsbonshommes – www.instagram.com/1000petitsbonshommes – www.1000pb.be

COVID-19 – FOD VOLKSGEZONDHEID.
www.info-coronavirus.be – 0800 14 689 – 7/7 – 8u > 20u.

NOODGEVALLEN.	
112.	EUROPEES NOODOPROEPNUMMER. Dit 112 nummer is een Europees noodoproepnummer in geval van een ongeval, een agressie of in alle andere noodsituaties.
100.	BRANDWEER EN ZIEKENWAGEN. (noodgevallen).
101.	POLITIE (urgentie).
02 279 79 79.	POLITIEZONE – HOOFDAFDELING. (Permanentie : 8u > 22u.) Kolenmarkt 30 – 1000.
1733.	WACHTDIENST VAN DE GENEESHEREN.
070 660 160. 0903 99 000.	WACHTDIENST VAN DE APOTHEKERS IN REGIO BRUSSEL.
070 245 245.	ANTIGIFCENTRUM. (7/24) – www.antigifcentrum.be.
116000.	CHILD FOCUS.
0800 35 550.	DE GROENE LIJN VOOR SENIOREN, IN HET KADER VAN HET BRUSSELSE GEÏSOLEERDEN PLAN.
0800 99 340.	EEN LUISTEREND OOR, DRINGENDE HULP EN OPVANG VOOR DAKLOZEN OF MENSEN IN EEN SOCIALE NOODSITUATIE. (CASU) 24u/24.
PRAKTISCH.	
02 279 22 11.	ALGEMEEN NUMMER VAN DE STAD BRUSSEL.
02 279 22 11.	BEVOLKING – ADMINISTRATIEF CENTRUM. Anspachlaan 6 – 1000 – 2de verdieping. Open: ma-di-wo: 8u30 > 15u, do: 8u30 > 18u, vr: 8u30 > 12u. Op afspraak: rijbewijs en identiteitskaart (enkel op donderdag).
02 279 22 11.	BEVOLKING. Voor buitenlanders. VREEMDELINGENBUREAU. Administratief Centrum – 3de verdieping – Anspachlaan 6 – Open: ma > vrij: 8u30 > 12u. Tel. onthaal: ma > vrij, 8u30 > 16u.
02 279 37 00.	BEVOLKING – LAKEN. Emile Bockstaellaan 246. Open: ma, di, wo, vrij: 8u30 > 12u & 13u30 > 15u, do: 8u30 > 12u.
02 279 28 70.	BEVOLKING – NEDER-OVER-HEEMBEEK. Kruisberg 30. Open: ma, di, wo: 8u30 > 12u & 13u30 > 15u30. Do: 8u30 > 12u & 13u30 > 18u30. Vr: 8u30 > 12u
02 279 28 60.	BEVOLKING – HAREN. Kortenbachstraat 10 – Open: do 13u30 > 17u30.
02 736 04 78.	BEVOLKING – NOORD-OOSTWIJK. Van Campenhoutstraat 16. Open: di 13u30 > 15u30.
02 279 28 90.	BEVOLKING – LOUIZAWIJK. Louizalaan 240. Open: ma > do 8u30 > 12u & 13u45 > 15u45, vrij 8u30 > 12u.
02 543 63 39.	OCMW – CENTRAAL ONTHAAL.
0800 17 071.	DIENST CRÉCHES.
02 279 59 10.	DIENST JEUGD.
02 279 36 70.	DIENST GEZIN.
02 427 69 25.	HET HUIS VAN HET GEZIN.
0800 35 550.	DIENST SENIOREN.
0800 18 811.	INFO HANDICAP.
0475 29 22 86.	THUISOPPAS VAN ZIEKE KINDEREN.
02 279 38 10.	OPENBAAR ONDERWIJS.
102.	WWW.AWEL.BE. (KINDERTELEFOON).
106.	TELE-ONTHAAL VLAAMS BRABANT. Iemand met wie men 24u/24u anoniem kan praten.

GEVONDEN VOORWERPEN.	
02 274 16 90.	BUREAU GEVONDEN VOORWERPEN. Frontispiesstraat 55 – 1000. Openingsuren: maandag > vrijdag: 8u30 > 12u, & woensdag 12u.30 > 15u.30.
070 232 000.	MIVB (Naamse Poort).
070 220 200.	DE LIJN.
010 23 53 53.	TEC.
02 525 21 11.	NMBS (algemene inlichtingen).
OPENBARE REINHEID.	
0800 901 07.	DIENST REINHEID VAN DE STAD BRUSSEL. Groen infonummer en klachtenbeheer. Grof huisvuil: 3x/jaar, gratis.
0800 981 81.	NET BRUSSEL. www.netbrussel.be. Gewestelijke afvalverwerking – Rupelstraat 6 – 1000 – openingsuren: zo & ma: 14u30 > 20u, di & wo: g > 20u. Do, vrij & za: g > 16u. Gratis ophaling grof huisvuil 1x/jaar, 3m³.
0800 14 477.	GROENE RUIMTEN.
OPENBARE WERKEN.	
02 279 60 33.	WEGENISWERKEN VAN DE STAD BRUSSEL. wegeniswerken@brucity.be. www.fxmystreet.irisnet.be.
070 23 32 36.	GEWESTWEGEN. Brussels Hoofdstedelijk Gewest. www.fxmystreet.irisnet.be.
WATER – GAS – ELEKTRICITEIT TELEDISTRIBUTIE – TELEFOON.	
015 66 66 66.	TELENET. (Kabelltelevisie & internet): Nieuwstraat 63 – 1000. www.telenet.be.
02 549 41 00.	SIBELGA (Elektriciteit & gas): algemeen.
02 274 37 81.	DEFECTE OPENBARE VERLICHTING. Sibelga – epov@sibelga.be.
0800 19 400.	GASREUK.
02 274 40 66.	ELEKTRICITEITSPANNE. clients-kanten@sibelga.be – www.sibelga.be.
02 739 52 11.	VIVAQUA (Water): dringende interventies – www.vivaqua.be
0800 33 700.	PROXIMUS. (Telefoon): lijnprobleem.
www.bpost.be.	POSTKANTOREN.
02 201 23 45.	CENTRUM. Hoofdzetel – Anspachlaan 1. Stevinstraat 41-43.
	LAKEN. Tielemansstraat 32. Brieslaan 13.
	HAREN. Haachtsesteenweg 1031 (1140 Evere).
RIOLERINGEN	
0800 901 07.	OP DE GEMEENTELIJKE WEGEN. Verstopte rioolputten.
02 739 52 11.	IN PRIVÉ WONINGEN. Putjesgeur en verstopte rioolputten. VIVAQUA (24/24). www.vivaqua.be.
STEDENBOUW	
02 279 29 29.	CALL CENTER.
TOERISME & ONTSPANNING.	
02 513 89 40.	TOERISTISCHE INFORMATIE.
BEN JE TOE AAN EEN NIEUWE UITDAGING? DE STAD BRUSSEL WERFT AAN!	
Solliciteer via jobs.brussel.be .	



STADHUIS.
Grote Markt,
1000 Brussel.
02 279 22 11.

College van Burgemeester en Schepenen.



PHILIPPE CLOSE.

BURGEMEESTER.
philippe.close@brucity.be.



BENOIT HELLINGS.

EERSTE SCHEPEN.
Klimaat en Sport.
benoit.hellings@brucity.be.



FAOUZIA HARICHE.

SCHEPEN.
Openbaar onderwijs, Jeugd
en Human resources.
cabinet.f.hariche@brucity.be.



BART DHONDT.

SCHEPEN.
Mobiliteit en
Openbare werken.
bart.dhondt@brucity.be.



FABIAN MAINGAIN.

SCHEPEN.
Economische zaken,
Werkgelegenheid, Smart
City en Administratieve
vereenvoudiging.
fabian.maingain@brucity.be.



AHMED EL KTIBI.

SCHEPEN.
.Burgerlijke stand, Bevolking
en Internationale solidariteit.
ahmed.elktibi@brucity.be.



ZOUBIDA JELLAB.

SCHEPEN.
Groene ruimten en
Openbare netheid.
zoubida.jellab@brucity.be.



ANS PERSOONS.

SCHEPEN.
Stedenbouw, Openbare
Ruimte en Nederlandstaalig
Onderwijs.
ans.persoons@brucity.be.



ARNAUD PINXTEREN.

SCHEPEN.
Jonge kind,
Burgerparticipatie en
Stadsvernieuwing.
arnaud.pinxteren@brucity.be.



DELPHINE HOUBA.

SCHEPEN.
Cultuur, Toerisme en
Grote evenementen.
delphine.houba@brucity.be.



LYDIA MUTYEBELE NGOI.

SCHEPEN.
Huisvesting, Openbaar
Patrimonium en
Gelijke Kansen
cabinet.l.mutyebile@brucity.be.



KHALID ZIAN.

OCMW-VOORZITTER.
(Openbaar Centrum voor
Maatschappelijk Welzijn).
cabinet.k.zian@brucity.be.



LUC SYMOENS.

STADSSECRETARIS.
luc.symoens@brucity.be.

de Brusselair 162.
december 2020, januari 2021.
• Infomagazine van de Stad Brussel.
• **Verantwoordelijke uitgever:** Luc Symoens
– Stadhuis – Grote Markt – 1000 Brussel.
• **Coördinatie van de redactie:**
Sébastien Pardon.
• **Eindredactie:**
Carole Aroca Villegas.

• **Journalisten:**
Charline Cauchie, Thomas Depicker,
Francis Lenoir, Carline Taymans, Audrey
Vanbrabant, Ria Vander Perre.
• **Productie:**
Twogether & Partners. Coghenlaan
119 – 1180 Brussel.
• **Algemene coördinatie:**
Damien Vanheuverzwijn.
• **Coördinatie Nederlands:**
Mark De Geest.

• **Vormgeving:** Michel Croes.
• **Foto's:** Eric Danhier.
• **Oplage:** 100.000.
• **Hier vindt u ons :**
Kabinet van de Burgemeester – Stadhuis
– Grote Markt – 1000 Brussel.
Telefoon: 02 279 50 34.
Fax: 02 279 50 27.
e-mail: brusselair@brucity.be.



Uit respect voor het milieu
wordt *De Brusselair* gedrukt
op chloorvrij papier.



**La Ville de Bruxelles vous
souhaite une merveilleuse année.
De Stad Brussel wenst je een
prachtig jaar.**



**2021
SPREAD
THE
#BXLOVE**

**Diffusez le #BXLove autour de vous en 2021.
Verspreid mee de #BXLove om je heen in 2021.**

#BXLOVE

VILLE DE BRUXELLES
STAD BRUSSEL
CITY OF BRUSSELS

