



LA VILLE
DE STAD

le
de

brusseleir

06.21
167

BRUXELLES | BRUSSEL • LAEKEN | LAKEN • NEDER-OVER-HEEMBEEK • HAREN



BRUXELLES ET

SA MONNAIE.

BRUSSEL EN HAAR

EIGEN MUNT.



6

À LA UNE | OP DE COVER

Bruxelles et sa monnaie
Brussel en haar eigen munt

Au service de l'économie locale.
De Zinne, geld van ons.

À LA DEUX | IN DE KIJKER

Si facile le zéro déchet ?
Zero afval, makkelijk?

Changer les comportements et les habitudes de consommation
Het is eenvoudiger dan je denkt!

16



18

À LA TROIS | IN DE KIJKER 2

Un nouveau Plan Climat ?
Oui, mais ensemble !
Een nieuw klimaatplan?
Ja, maar wel samen!

L'avenir climatique se décide aujourd'hui.
U schrijft mee aan het plan!

PORTRAIT | PORTRET

La tête, et les mains !
Hoofd en handen!

Travailler pour la Ville et pour les autres.
Werken bij de Stad, altijd wat anders.

20



4

COVID-19

Les principales mesures
De belangrijkste maatregelen

12
22

NOUVELLES | NIEUWS

PRÈS DE CHEZ VOUS | IN UW BUURT

Les news du mois | Nieuws van de maand

26

BOUGE | UIT

Les stages en été ? Les inscriptions sont
ouvertes !
Coole vakantieactiviteiten? Schrijf je snel in!
Agenda

30

À VOTRE SERVICE | TOT UW DIENST

Collège des Bourgmestres et Échevins
College van Burgemeester en Schepenen

Chères Bruxelloises,
Chers Bruxellois,

Beste
Brusselaars,

Cela fait un peu plus de 2 ans que la Zinne circule au sein de notre économie locale. C'est un succès en devenir, qui gagne toujours plus d'adeptes parmi la clientèle et les commerçants, qui sont aussi parfois des fournisseurs. Ce circuit, soutenu par la Ville, nous amène petit à petit à édifier un réseau économique à notre échelle bruxelloise. Nul doute qu'il s'amplifiera encore avec la digitalisation. Un témoignage de Nicolas Franka de l'asbl Financité vous éclairera davantage et pour en savoir encore plus, rendez-vous sur www.zinne.brussels.

Dans le même registre des modalités de paiement, nous attirons votre attention sur les cartes de financement. Attention, car intérêts et frais sont au rendez-vous !

À la deux, votre *Brusseleir* de ce mois de juin vous emmène sur les pistes du zéro déchet. Une étude, menée sur un échantillon de familles, démontre que ce qui paraissait utopique hier pourrait bien être réalité demain et... avec de belles économies à la clé.

Ce *Brusseleir* étant placé sous le signe du progrès, nous irons voir comment évolue notre plan climat.

Enfin, je ne saurais trop vous recommander la lecture de l'article consacré à Moustafa Ahmad, un ouvrier de la Ville dont le mérite est incontestable.

Le progrès c'est demain et, grâce à notre solidarité, demain sera aussi l'après Covid !

Bonne lecture à tous !

Votre Bourgmestre.

Het betaalmiddel de Zinne zoekt en vindt al iets meer dan 2 jaar zijn weg in onze lokale, Brusselse handel. 'Onze munt' is een succes in wording want ze krijgt steeds meer aanhang bij klanten en handelaars, die soms ook leverancier zijn. Dit circuit, dat de steun geniet van de Stad, helpt ons geleidelijk aan een economisch netwerk op Brusselse schaal uit te bouwen. Het lijkt geen twijfel dat de Zinne sterker zal worden met de digitalisering. Nicolas Franka van de vzw Financité geeft u meer informatie en de Zinne van A tot Z vindt u op www.zinne.brussels.

Nog meer belangwekkende informatie over geld leest u in een stuk over de betaalkaarten en hun financiering. Voorzichtig zijn is de boodschap gezien de rente en bepaalde kosten!

In een ander artikel kijkt uw *Brusseleir* terug op de Zero-Afval-Uitdaging. Deze steekproef bij 24 Brusselse gezinnen toonde aan dat wat gisteren nog een verre droom leek, morgen wel eens werkelijkheid zou kunnen zijn... met een mooie besparing als beloning.

Deze *Brusseleir* kijkt ook nog op een andere manier naar de toekomst in een bijdrage over de evolutie van ons klimaatplan, waar u trouwens uw steentje kan aan toe bijdragen.

Ten slotte wil ik u zeker ook het portret van Mustafa Ahmad aanbevelen. Hij werkt als timmerman/schrijver aan de Stad.

De toekomst begint morgen en, dankzij onze solidariteit, is er ook een toekomst na Covid!

Veel leesplezier alvast!

Uw Burgemeester.



BOURGMESTRE DE LA VILLE DE BRUXELLES.
BURGEMEESTER VAN DE STAD BRUSSEL.



COVID-19.

DES QUESTIONS ?

QUAND SE FAIRE VACCINER ?

La vaccination contre la Covid-19 est volontaire et gratuite pour chaque citoyen. À partir du mois de juin 2021, la population, dès l'âge de 18 ans, commencera à être vaccinée. Chaque personne sera personnellement contactée et informée sur le moment où elle sera invitée à se faire vacciner.

www.bruxelles.be/vaccination-covid-19
ou 0800 14 689 (appel gratuit).

PRISE DE RENDEZ-VOUS VACCINATION (COVID-19) ?

La Région de Bruxelles-Capitale adopte 'Bru-Vax', un nouveau système de prise de rendez-vous pour la vaccination contre le coronavirus (Covid-19). Une inscription sur une liste d'attente est également possible.

QUI PEUT PRENDRE RENDEZ-VOUS SUR BRU-VAX ?

- Les personnes nées en 1980 ou avant, domiciliées sur le territoire de la Région de Bruxelles-Capitale.
- Les personnes porteuses d'une invitation de vaccination.
- Tous les patients à risque âgés de 18 à 64 ans.

QUI PEUT S'INSCRIRE SUR LA LISTE D'ATTENTE BRU-VAX ?

- Les personnes nées en 1985 ou avant, domiciliées sur le territoire de la Région de Bruxelles-Capitale.

COMMENT PRENDRE RENDEZ-VOUS ?

- En ligne : bruvax.brussels.doctena.be
- Via le call center : 02 214 19 19.

coronavirus.brussels.

VRAGEN ?

WANNEER KUNT U ZICH LATEN VACCINEREN ?

Deze vaccinatie tegen Covid-19 is vrijwillig en gratis voor elke burger. Vanaf juni 2021 start de vaccinatie van de bevolking, vanaf 18 jaar. Iedereen wordt gecontacteerd en krijgt informatie over waar en wanneer men zich kan laten vaccineren.

www.brussel.be/vaccinatie-covid-19
of 0800 14 689 (gratis nummer).

EEN AFSpraak MAKEN VOOR UW VACCINATIE ?

Het Brussels Hoofdstedelijk Gewest werkt via Bru-Vax, een eigen systeem om afspraken te maken voor een vaccinatie tegen het coronavirus (Covid-19). Inschrijven op een wachtlijst is ook mogelijk.

WIE KAN EEN AFSpraak MAKEN OP BRU-VAX ?

- Personen geboren in 1980 of eerder en die in het Brussels Hoofdstedelijk Gewest wonen.
- Personen met een uitnodiging tot vaccinatie.
- Alle risicopatiënten tussen 18 en 65 jaar.

WIE KAN ZICH INSchRIJVEN OP DE WACHTLIJST VAN BRU-VAX ?

- Personen geboren in 1985 of eerder en die in het Brussels Hoofdstedelijk Gewest wonen.

HOE MAAKT U EEN AFSpraak ?

- Online : bruvax.brussels.doctena.be
- Via het callcenter: 02 214 19 19.

coronavirus.brussels.

UN NOUVEAU CENTRE DE VACCINATION À NEDER-OVER-HEEMBEEK !

Le centre de vaccination de Neder-Over-Heembeek situé à l'Hôpital Militaire Reine Astrid reçoit la population depuis le mois de mai dernier. Ce point de vaccination est situé à l'Hôpital Militaire (200 rue Bruyn - 1120 et est également accessible via les transports publics via le bus 47, 53, 56 et 57 (arrêt Hôpital Militaire, ou SAO ou DGHR Domaine Militaire pour le bus 47 uniquement, ou Mercator pour les bus 56 et 57 uniquement) ou encore via le parking pour les personnes y venant en voiture.

bruvax.brussels.doctena.be.

EEN NIEUW VACCINATIECENTRUM IN NEDER-OVER-HEEMBEEK !

Een nieuw vaccinatiecentrum opende in mei in het Militair Hospitaal Koningin Astrid van Neder-Over-Heembeek. Het bevindt zich aan de Bruynstraat 1 ou 200 en is makkelijk bereikbaar met het openbaar vervoer via 4 buslijnen van de MIVB: 47, 53, 56 en 57 (halte Militair Hospitaal of Mercator) of via de parking voor wie met de auto zou komen.

bruvax.brussels.doctena.be.



PRATIQUE.

Comment se déroule la vaccination ?

- Vous recevez une invitation par courrier, sms ou e-mail. Certains groupes de personnes (voir ci-dessus) peuvent prendre directement rendez-vous par téléphone ou par Internet.
- Vous vous enregistrez de manière digitale ou par téléphone.
- À Bruxelles, vous pouvez choisir vous-même votre date de vaccination.

Pendant votre rendez-vous.

- vous recevez une injection dans le haut du bras.
- quelques semaines après la première injection, vous recevez une deuxième injection. Actuellement, deux injections sont nécessaires pour chaque vaccin (sauf pour le vaccin de Johnson & Johnson).
- après la vaccination, il faut de 10 à 14 jours pour que votre corps commence à produire des anticorps. Ce n'est qu'à partir de ce moment-là que le vaccin vous protégera le mieux possible contre le coronavirus.

PRAKTISCH.

Hoe verloopt de vaccinatie?

- U krijgt een uitnodiging per brief, sms en/of e-mail. Bepaalde doelgroepen (zie hierboven) kunnen zelf contact opnemen via telefoon of het internet.
- U registreert u digitaal of telefonisch.
- In Brussel kunt u zelf uw vaccinatiedatum kiezen.

Tijdens uw afspraak.

- U krijgt een spuitje in de bovenarm.
- Enkele weken na het eerste spuitje krijgt u een tweede spuitje. Momenteel zijn voor elk vaccin twee spuitjes nodig, behalve voor het vaccin van Johnson & Johnson.
- Na de vaccinatie duurt het 10 tot 14 dagen vooraleer uw lichaam antistoffen zal aanmaken. Pas dan beschermt het vaccin u zo goed mogelijk tegen het coronavirus.

VOUS AVEZ DES SYMPTÔMES LIÉS AU COVID-19. SYMPTOMEN ?

FAITES-VOUS TESTER SANS PRESCRIPTION.

Vous avez des symptômes pouvant être liés au coronavirus (Covid-19) ? Faites-vous tester immédiatement dans l'un des 8 centres de test Covid à Bruxelles sans prescription médicale. Si vous ressentez ces symptômes : maux de tête, perte d'odorat, nez bouché, toux, fatigue, douleurs musculaires ; alors, faites-vous tester sans prescription et prenez rendez-vous en ligne via brussels.testcovid.be.

LAAT U TESTEN ZONDER VOORSCHRIFT.

Hebt u symptomen van het coronavirus zoals hoofdpijn, reukverlies, verstopte neus, hoest, vermoeidheid, spierpijn? Laat u dan onmiddellijk testen in een van de acht testcentra in Brussel, zonder medisch voorschrift. Maak zo snel mogelijk een afspraak online via brussels.testcovid.be.

APPEL À VOLONTAIRES POUR LES CENTRES DE VACCINATION.

- Vous souhaitez devenir volontaire pour aider à vacciner les Bruxellois contre la Covid-19 ? Vous avez une formation adéquate ? (médecins (actifs ou pensionnés), infirmiers, sages-femmes, étudiants infirmiers en 3^e et 4^e année ou en Master de médecine), enregistrez-vous en ligne sur vaccibrussels.bepleapp.eu/fr.

OPROEP VOOR VRIJWILLIGERS IN VACCINATIECENTRA.

- Wilt u als vrijwilliger de Brusselaars helpen vaccineren tegen Covid-19? En hebt een van de volgende opleidingen/achtergronden: arts (actief of gepensioneerd), verpleegkundige, vroedvrouw, 3e- en 4e-jaarsstudent verpleegkunde of masterstudent geneeskunde? Meld u dan online aan via vaccibrussels.bepleapp.eu/nl.



MESURES SANITAIRES À BRUXELLES. GEZONDHEIDSMATREGELEN IN BRUSSEL.

Outre les mesures nationales actuellement d'application sur l'ensemble du territoire belge, des mesures complémentaires et spécifiques sont également en vigueur sur le territoire de la Région de Bruxelles-Capitale.

In het Brussels Hoofdstedelijk Gewest gelden naast de nationale maatregelen ook nog de volgende bijkomende maatregelen.

Interdiction de consommer de l'alcool sur l'ensemble du territoire de l'espace public de la Ville (1000 - 1020 - 1120 - 1130) entre 22h et 5h du matin.



Alcoholconsumptie in de openbare ruimte is verboden tussen 22 en 5u. 's ochtends op het grondgebied van de Stad (1000 - 1020 - 1120 - 1130).

Le port d'un masque buccal (couvrant le nez et la bouche) est obligatoire sur l'ensemble du territoire de la Région de Bruxelles-Capitale.



Het dragen van een mondkapje (dat mond en neus moet bedekken) is verplicht in het hele Brussels Hoofdstedelijk Gewest.

Toutes les mesures sanitaires actualisées sont disponibles en détails sur la page : www.bruxelles.be/coronavirus. De momenteel geldende coronamaatregelen kunt u raadplegen op: www.brussel.be/coronavirus.

À LA UNE.
OP DE COVER.



Zinne

BRUXELLES ET SA MONNAIE. BRUSSEL EN HAAR EIGEN MUNT.

La Zinne – 'notre monnaie locale' – continue son expansion, et elle compte sur sa digitalisation pour encore accélérer son déploiement.

De Zinne – 'onze lokale munt' – wint aan populariteit en rekt op de digitalisering om nog sneller in omloop te raken.

Soutenir l'économie bruxelloise, encourager une consommation durable et responsable, recréer du lien social et, surtout, garder le contrôle sur le circuit de notre argent. Voilà les objectifs de la Zinne, cette monnaie locale, réelle et citoyenne qui s'intègre un peu plus chaque jour au sein de l'économie bruxelloise.

« Quand on achète un produit dans un magasin, on fait un geste individuel qui signifie que l'on est d'accord avec ce produit, son prix mais aussi tout ce qui est derrière. En multipliant ce geste, ça devient un geste collectif qui a un impact. » explique **Sophie Hubot**, administratrice de l'asbl Zinne. Même s'il est difficile à percevoir, les consommateurs ont un pouvoir lors de chaque achat. « En payant en Zinne, le consommateur est certain de voir son argent redistribué au sein d'un réseau éthique, bruxellois, durable et surtout réel, dans le sens où il ne servira pas à spéculer sur les marchés boursiers. Un réseau dans lequel on n'entre pas comme on veut puisque les prestataires doivent respecter une charte. » (voir page 9).

LA NAISSANCE DE LA ZINNE.

La Zinne a été officiellement lancée le 21 mars 2019, lors d'une soirée à l'UZinne et où la Zinnebier a coulé à flots. Alors, après deux ans de circulation, la Zinne est-elle sur de bons rails ? « Je le pense. Quand je vois la vitesse de déploiement et le nombre de prestataires, c'est vraiment pas mal. Lors du démarchage des prestataires, réalisé avant le lancement du premier billet, on en visait quarante. Finalement, on en a eu 89. Aujourd'hui, on a plus de 190 prestataires dans toute la Région. Il ne faut pas oublier que c'est une monnaie citoyenne. »

De Bruxselse economie ondersteunen, een duurzame en verantwoorde consumptie aanmoedigen, de sociale banden versterken en vooral de controle bewaren over de circulatie van ons geld. Dat zijn, in een notendop, de doelstellingen van de Zinne, de lokale en reële burgermunt die het stap na stap beter doet in de Brusselsse economie.

"Als je in een winkel een product koopt, voer je een individuele handeling uit, die inhoudt dat je het product, de prijs en de achtergrond ervan goedkeurt. Wanneer vele mensen hetzelfde doen, wordt dit een collectieve handeling die impact heeft." legt **Sophie Hubot**, bestuurder van de vzw Zinne, uit. En ook al is het weinig voelbaar, de consumenten hebben bij elke aankoop een zekere macht. "Wanneer de consument met Zinne betaalt, is zij of hij zeker dat het geld wordt herverdeeld binnen een ethisch, Brussels, duurzaam en vooral reëel circuit. Dit betekent dat men het niet zal gebruiken om bijvoorbeeld op de aandelenmarkten te speculeren. En niet iedereen kan zomaar aansluiten bij dit netwerk, want als handelaar of dienstverlener moet je een charter ondertekenen." (zie blz. 9).

HET ONTSTAAN VAN DE ZINNE.

De Zinne werd op 21 maart 2019 officieel geïntroduceerd tijdens een feest in l'uzinne, waar het Zinnebier rijklijk vloeide. En ligt de Zinne, na twee jaar in omloop te zijn gebracht, nog altijd op koers? "Ik denk het wel, ja. Gezien de snelheid waarmee de munt verder in omloop raakt en het toenemend aantal zakelijke partners, gaan de zaken helemaal niet slecht. Nog voor de lancering van het eerste biljet, mikten we op 40 handelszaken/dienstverleners, en we konden er uiteindelijk 89 overtuigen. Op dit moment zijn er ruim 190 deelnemende zaken in het Brussels geweest. Je mag niet vergeten dat het gaat om een burgerinitiatief, georganiseerd door vrijwilligers. En dat het nog altijd in zijn kinderschoenen staat." In de komende maanden en jaren staat de vzw een aantal uitdagingen te wachten. De eerste is het informeren van de consumenten. Een aantal handelaars meent immers dat de Zinne nog niet voldoende zichtbaarheid kreeg bij de klanten. Sophie Hubot is zich daarvan bewust en stelt vast dat het probleem waarschijnlijk ontstond in de beginfase van het project.



portée par des bénévoles. Et que nous sommes encore au tout début.» Dans les mois et années à venir, l'asbl fera face à une série d'enjeux. Le premier, c'est la sensibilisation des consommateurs. Comme certains commerçants nous l'expliquent, la Zinne souffre encore d'un manque de visibilité auprès des clients. Sophie Hubot en est consciente, et identifie un probable manque en amont du projet. «Lorsque nous avons fait le démarchage des prestataires, avant de lancer la Zinne, on n'a pas assez insisté sur la nécessité pour eux de faire la promotion de la Zinne. Pour que les clients commencent à payer en Zinne, un sticker à l'entrée ne suffit pas. Il faut essayer de leur en parler, de les sensibiliser. Les prestataires n'ont peut-être pas encore assez conscience qu'ils sont un acteur majeur du réseau, et que ce réseau est là pour eux. Nous ne sommes que les porte-paroles. En fait, on travaille gratuitement pour eux !»

LA BOUCLE ÉCONOMIQUE ET LA DIGITALISATION.

Un autre défi est de parvenir à ce que les fournisseurs et les sous-traitants bruxellois se mettent à la Zinne, pour constituer une sorte de socle de 'deuxième niveau'. «La boucle économique, c'est un idéal mais cela ne se fait pas en un ou deux ans. Il vaut mieux parler de circuit. Sur les 190 prestataires, on a environ 30 fournisseurs. C'est bien mais l'objectif est de continuer à en démarcher pour offrir plus d'opportunités aux prestataires de dépenser leurs Zinnes au niveau deux. Et puis essayer d'aller encore plus loin. Le développement du réseau doit se faire dans cette logique, au niveau d'un circuit économique. Avec, à terme, l'objectif de mettre plus de Zinnes en circulation et que chaque utilisateur en utilise plus.»

Mais l'avenir proche, c'est la digitalisation, prévue pour le début de ce mois de juin. Un moment qui s'annonce charnière pour le déploiement de la Zinne puisque le papier en rebutait certains. «Dans certaines situations, le papier est un frein, notamment pour payer les fournisseurs. Donc on avait besoin d'un nouveau support qui vienne s'ajouter au papier. Ce n'est pas une Zinne électronique qui part dans les sphères boursières, j'insiste. C'est juste un nouveau support, via une application simple et intuitive. La Zinne va donc circuler plus vite et touchera une population qui utilise plus son smartphone. Mais le papier restera !»

Les infos et les listes des prestataires sont à retrouver sur www.zinne.brussels.

LA VILLE EN APPUI.

La majorité se retrouve dans la charte qui entoure la Zinne et dit soutenir totalement le projet.

La Ville s'apprête à mettre la main à la pâte puisqu'elle interviendra dans les frais et cotisations annuelles pour la première année d'affiliation des commerçants prêts à utiliser la Zinne. C'est également elle qui financera le passage à la digitalisation. Une réelle volonté émane des pouvoirs publics bruxellois en matière de soutien à leur monnaie locale car elle traverse les enjeux communaux. Développement de l'économie locale, sensibilisation aux questions environnementales, tissage de lien social... «C'est une monnaie qui restera entre acteurs locaux, signale la Ville. Et ses caractéristiques éthiques et écologiques représentent bien la philosophie de la majorité en place.»

La Zinne n'est pas le premier projet de ce type à avoir éclos à Bruxelles. Fin 2012, la Région lançait l'Eco-Iris, une monnaie censée dynamiser l'économie de la capitale mais qui n'avait finalement pas fonctionné. «L'échec vient du fait que ce sont les pouvoirs publics qui ont décidé de lancer une monnaie locale et l'adhésion de la population a été difficile à obtenir. C'est là qu'on a remarqué que certains projets poussés par des institutions et les autorités sont parfois moins efficaces que les projets qui émergent de la population ou des associations. La Zinne est un projet que l'on veut soutenir car il est porté par des citoyens et le secteur associatif, mais qui reste très sérieux et qui a été accompagné par des chercheurs de l'ULB et des experts de Financité.»

La suite, c'est l'utilisation de la Zinne au sein de services communaux. Dans les trois piscines de la Ville, il sera possible de payer en Zinne de manière électronique et cela afin d'encourager les citoyens à tester cette nouvelle monnaie. Certains musées ainsi que Hello Summer devraient également intégrer le réseau Zinne cet été.

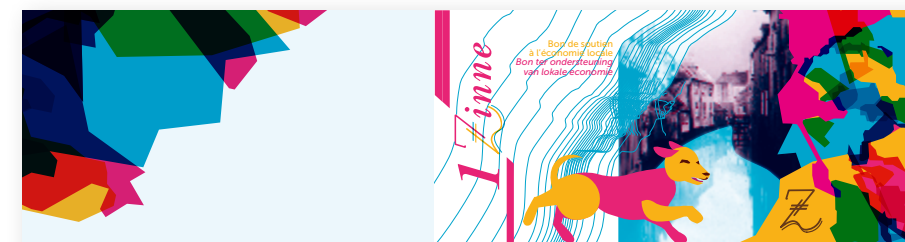
MET STEUN VAN DE STAD.

De bestuursmeerderheid staat achter het Zinne-charter en steunt het project volledig.

De Stad staat klaar om de handen uit de mouwen te steken. Tijdens het eerste jaar dat een deelnemende handelszaak de Zinne gebruikt, draagt de Stad immers bij in de kosten en het jaarlijkse lidgeld. Ze financiert ook de overstap naar de digitale Zinne. Het stadsbestuur is vast van plan de lokale munt te steunen, omdat die aansluit bij de gemeentelijke uitdagingen. Ontwikkeling van de lokale economie, bewustmaking rond milieukwesties, versterking van de sociale samenhang... "Het is een munteenheid die tussen twee plaatselijke spelers blijft." geeft de Stad aan. "En zijn ethische en ecologische eigenschappen weerspiegelen de filosofie van de politieke meerderheid."

De Zinne is niet het eerste project van dit type in Brussel. Eind 2012 lanceerde het gewest de Eco-Iris, een munteenheid die de economie van de hoofdstad moest aanzwengelen, maar die uiteindelijk geen succes werd. "Het initiatief mislukte omdat het de overheid was die had besloten een lokale munt te introduceren en daarbij amper steun kreeg van de bevolking. Zo stelde men vast dat sommige projecten geïnitieerd door instellingen en de overheid soms minder effectief waren dan initiatieven die vanuit de bevolking of van verenigingen komen. De Zinne is een initiatief dat men wil steunen omdat het een draagvlak heeft bij de bevolking en het verenigingsleven. Het blijft wel een zeer ernstig project dat begeleiding kreeg van onderzoekers van de ULB en experts van Financité."

De volgende stap is de Zinne invoeren in de stadsdiensten. Zoals zwemmen met de Zinne. Jawel, u zal ook elektronisch met Zinnes kunnen betalen in de drie zwembaden van de Stad. Sommige musea en Hello Summer zullen wellicht ook nog deze zomer de Zinne aanvaarden.



La Charte. | Het charter.

Critères d'exclusion pour tous les candidats prestataires.

- Coté en bourse.
- Pas d'autonomie de gestion.
- Non-respect de l'humain et des droits sociaux.
- Atteintes à l'environnement ou au vivant.
- Pas d'activité économique à Bruxelles.
- Pratique commerciale douteuse ou trompeuse.

Critères d'inclusion pour être prestataire Zinne (2 favorables minimum).

- Local (production, approvisionnement).
- Circuit court.
- Bio ou produits naturels.
- Initiatives favorables à l'environnement.
- Artisanat / Savoir-faire.
- Promotion et éducation à la santé.
- Renforcement ou création de liens sociaux.
- Finalité sociale ou culturelle.

Uitsluitingscriteria voor alle kandidaat-aanbieders (handelszaken, dienstverleners).

- Beursgenoteerd.
- Geen beheersautonomie.
- Mensenrechten en sociale rechten niet respecteren.
- Schade toebrengen aan het milieu en alle levende wezens.
- Geen economische activiteit in Brussel.
- Twijfelachtige of misleidende handelsactiviteit.

Criteria om als aanbieder in het Zinnenetwerk opgenomen te worden (minstens twee positieve).

- Lokaal (productie, levering).
- Korte keten.
- Biologische of natuurlijke producten.
- Milieuvriendelijke initiatieven.
- Vakmanschap / Knowhow.
- Gezondheidsbevordering en -voorlichting.
- Versterken of creëren van sociale banden.
- Sociaal of cultureel doel.

"Nog voor de Zinne gelanceerd was, hebben we bij de werving van handelszaken en dienstverleners onvoldoende benadrukt dat ze de Zinne ook zelf moesten promoten. Gewoon een sticker op de voordeur volstaat niet om de klanten aan te zetten met de Zinne te betalen. Je moet proberen erover te praten en hen warm maken voor dit betaalmiddel. De handelaars en dienstverleners beseffen wellicht nog niet genoeg dat ze een sleutelrol spelen in het netwerk en dat dit netwerk er is voor hén. Wij zijn slechts de woordvoerders. Eigenlijk werken we gratis voor hen!"

CIRCULAIRE ECONOMIE EN DIGITALISERING.

Een andere uitdaging is er toe te komen dat de Brusselse leveranciers en handelaars de Zinne invoeren om een soort draagvlak op het 'tweede niveau' te creëren. "Circulaire economie is een ideaal maar komt niet in een paar jaar tijd tot stand. Het woord (gesloten) circuit past hier misschien beter. Van de 190 handelszaken en dienstverleners zijn er ongeveer 30 leveranciers. Dat is niet slecht, maar we willen er blijven werven, zodat we de handelaars en dienstverleners meer kansen kunnen bieden om hun Zinnes op het tweede niveau uit te geven. En daarna gaat het nog een stap verder. De uitrol van een netwerk moet volgens dat principe gebeuren, dat van een economische kringloop. Met het uiteindelijke doel dat er meer Zinnes in omloop komen en dat elke gebruiker er meer mee betaalt."

Maar de uitdaging voor de nabije toekomst is de digitale Zinne, en die is gepland voor begin deze maand (juni). Het belooft een cruciaal moment te worden voor de uitrol van de Zinne, omdat papiergeld sommigen afschrikt. "In bepaalde situaties is papiergeld een hindernis, vooral om leveranciers te betalen. Naast papieren biljetten hadden we dus een nieuwe betaalmethode nodig. Ik wil nog eens benadrukken dat de digitale Zinne niet bestemd is voor beurspeculatie. Het is gewoon een nieuw middel, te gebruiken via een eenvoudige app. De Zinne zal sneller circuleren en bereikt een publiek dat meer met zijn smartphone betaalt. Maar de papieren Zinne blijft sowieso bestaan!"

De lijst van deelnemende handelszaken en dienstverleners vindt u op www.zinne.brussels.



QUELQUES CHIFFRES. | ENKELE CIJFERS.

100.000.

Il est difficile pour Sophie Hubot d'estimer le nombre de Zinnes qui circulent à Bruxelles. «Ce que l'on peut dire, c'est que 100.000 Zinnes sont sorties du coffre.»

Hoeveel Zinnes er in Brussel in omloop zijn is moeilijk te schatten volgens Sophie Hubot. "We kunnen wel zeggen dat 100.000 Zinne in omloop zijn."

190.

Nombre total de prestataires sur la Région bruxelloise dont un quart sur le territoire de la Ville de Bruxelles.

Aantal handelszaken in het Brussels gewest waarvan een kwart in de Stad Brussel.

1 zinne Z = 1 €.

Pour l'échange, c'est simple. | Makkelijk!

2,5.

La Zinne a imprimé un billet de 2,5 Zinne, «le prix d'une chope, sourit Sophie Hubot. Et c'est notre petite touche d'originalité.»

De vzw La Zinne drukte een biljet van 2,5 Zinne. "De prijs van een pintje... om er een leuke toets aan te geven" voegt Sophie Hubot er lachend aan toe.



SIMPLIFIER PAR LA DIGITALISATION.

Parmi les acteurs incontournables du réseau se trouvent évidemment les commerçants, de plus en plus nombreux à adhérer au projet.

Avec une cinquantaine de prestataires, la Ville affiche le plus haut taux d'adhérents de la Région bruxelloise, séduits par l'aspect local de la Zinne. «On travaille beaucoup avec des petits producteurs, principalement bruxellois, commente Tim, gérant d'un magasin bio et zéro déchet à Laeken. Donc je trouve très intéressante l'idée de stimuler le commerce local et dépenser son argent à un niveau régional.» Mais ils reconnaissent qu'actuellement, peu de clients passent le pas. «Étant un peu excentré dans le nord de Bruxelles, on a peu de clients qui descendent souvent dans d'autres communes. Donc ils reviennent utiliser la Zinne chez moi et elle ne circule pas. L'idéal serait d'élargir la gamme de commerçants dans le même quartier.» Pour Tim, la digitalisation marquera aussi un tournant car elle lui permettra de payer ses fournisseurs en Zinne.

Un tournant également pour Aline qui, avec deux amies, a ouvert une épicerie-café-espace citoyen près de la Porte de Ninove. «Pour nous, qui dédions notre espace à un mode de vie plus durable, c'était complètement logique de faire partie du projet. On le soutient à fond, mais les gens n'ont plus de cash donc c'est difficile d'introduire la Zinne papier. La digitalisation devrait simplifier tout ça.» Aline comprend les propos de Sophie Hubot face au manque de visibilité offert par les commerçants eux-mêmes. «Mais ce n'est pas évident, surtout en plein rush. Ce qu'on pourrait imaginer, chez nous en tout cas, c'est un stand qui viendrait de temps en temps expliquer aux clients ce qu'est la Zinne et son intérêt.»

DIGITAAL IS MAKKELIJKER.

De deelnemende handelaars/dienstverleners zijn uiteraard onmisbaar in het netwerk. Hun aantal wordt steeds groter.

Met een vijftigtal handelaars en dienstverleners telt de Stad het hoogste percentage deelnemers in het Brussels gewest. Ze stellen het lokale aspect van de Zinne op prijs. "We werken veel met kleine producenten, vooral Brusselse," leg Tim uit, manager van een bio- en zero-wastewinkel in Laken. "Dus ik vind het een zeer interessant idee om de lokale handel te stimuleren en je geld in de buurt uit te geven." Maar ze geven toe dat op dit ogenblik weinig klanten de stap zetten. "Mijn winkel ligt buiten het centrum, in het noorden van Brussel en er zijn weinig klanten die vaak naar andere gemeenten trekken. Dus komen ze de Zinne opnieuw bij mij uitgeven en circuleert hij niet. Idealiter zou het aanbod verschillende handelaars in dezelfde wijk moeten tellen." Voor Tim betekent de digitalisering ook een positief keerpunt, omdat hij dan zijn leveranciers met Zinne kan betalen.

Hetzelfde geldt voor Aline, die samen met twee vriendinnen vlak bij de Ninooferpoort een kruidenierswinkel-café-ontmoetingsplaats opende. "Aangezien in onze ruimte alles draait rond een duurzame levensstijl, leek het ons logisch deel te nemen aan het project. We staan er volledig achter, maar de mensen betalen niet meer met cash geld, dus is het moeilijk om de papieren Zinne in te voeren. De digitalisering zou dit makkelijker moeten maken." Aline begrijpt de opmerking van Sophie Hubot dat de handelaars zelf voor meer zichtbaarheid moeten zorgen. "Maar dat is niet eenvoudig, vooral tijdens de piekuren. Wat misschien kan werken, bij ons toch, is een ambulante stand met iemand die af en toe aan de klanten uitleg geeft over de Zinne en het belang ervan."



Interview.

NICOLAS FRANKA.

Responsable monnaie chez l'asbl Financité, réseau de recherche et d'éducation qui tend vers une finance plus responsable, Nicolas Franka coopère au développement de la Zinne.

Nicolas Franka, valutaverantwoordelijke bij de vzw Financité, een netwerk dat onderzoek en opleidingen organiseert rond een verantwoord gebruik van geld, werkt mee aan de ontwikkeling van de Zinne.

Qu'est ce qui distingue la Zinne des autres monnaies locales ?

On est dans le même modèle que la grande majorité des monnaies locales complémentaires que nous avons en Wallonie. Un réseau de valeurs qui souscrit à une convention avec une charte, où l'on retrouve les essentiels de consommation responsable, de circuits-courts, de respect des êtres humains... Ce qu'on peut dire de la Zinne, c'est qu'elle dispose d'un très bon et très grand groupe de bénévoles.

On a l'image d'un public plutôt 'bobo', est-ce que cela se vérifie ?

C'est un peu court, car les entreprises participantes les utilisent pour une plus-value qui est aussi économique. Mais oui, les dispositifs de monnaies complémentaires se développent relativement lentement car il faut petit à petit conscientiser sur le fond et ensuite apporter les outils. Peut-être que vous êtes tout à fait d'accord avec le concept mais que vous ne l'utilisez pas. Pourquoi ? Il y a donc des défis d'accessibilité.

La digitalisation doit répondre à ces défis ?

Elle permettra de recharger un compte automatiquement, plus besoin de se déplacer dans un comptoir de change. Notre objectif est de toucher, comme cela, d'autres publics. Et notamment les jeunes, la génération climat. Les entreprises ont également la clé pour encore diversifier les publics, via la sensibilisation.

Quel bilan tire Financité de cette première décennie de monnaie locale ?

Le démarrage a été lent, il a fallu le temps de conscientiser sur la pertinence de ces dispositifs. Elle se fait sentir de plus en plus car on a dépassé les 2.000 entreprises participantes et que nous avons, sur les deux dernières années, à chaque fois plus que doublé la masse monétaire en circulation. On a semé les graines et les fleurs sortent de terre.

Que représente cette masse monétaire en Belgique francophone ?

Le baromètre 2019 indiquait 650 000 unités de compte, tous réseaux confondus. Nous sommes passés, en douze mois, à un 1,4 million. Les volumes sont en nette croissance.

In wat verschilt de Zinne van andere lokale munten ?

We volgen hetzelfde model als de meerderheid van complementaire, lokale valuta die in Wallonië in omloop zijn. Een waardenetwerk dat een overeenkomst bevestigt met een charter, waarin we de essentie terugvinden van verantwoord consumeren, de korte keten, respect voor de mens... Wat we van de Zinne kunnen zeggen is dat het project over een zeer goede en grote groep vrijwilligers beschikt.

Het imago is er vaak een van eerder dromerige wereldverbeteraars, klopt dat ?

Dat is wat kort door de bocht, want de deelnemende bedrijven gebruiken de Zinne voor een meerwaarde die ook economisch is. Maar ja, de complementaire valutastelsystemen ontwikkelen zich vrij traag omdat men eerst stap voor stap moet informeren over de kern van de zaak en daarna de tools verschaffen. Misschien ben je het helemaal eens met het concept maar gebruik je het niet. Waarom? Er zijn dus wat drempels te overwinnen.

Moet de digitalisering inspelen op die problemen ?

De digitalisering zal het mogelijk maken om je account automatisch op te laden. Naar een wisselkantoor gaan hoeft dan niet meer. Zo willen we nog andere doelgroepen bereiken. Vooral de jongeren, de klimaatgeneratie. Ook de bedrijven kunnen hun publiek verder diversifiëren, via sensibilisering.

Welke conclusies trekt Financité uit dit eerste decennium van lokale munten ?

De start verliep traag. Het kostte tijd om mensen het belang van een lokaal betaalmiddel te doen inzien. Dat besef wordt steeds duidelijker, want inmiddels zijn er al meer dan 2.000 bedrijven die deelnemen, en de afgelopen twee jaar hebben we de geldhoeveelheid in omloop telkens verdubbeld. De zaadjes die we geplant hebben, komen nu uit.

Wat stelt deze geldhoeveelheid in Franstalig België voor ?

In 2019 stond de barometer op 650.000 rekeneenheden, alle netwerken samen. In 12 maanden tijd zijn we naar 1,4 miljoen geklommen. Het volume neemt dus fors toe.

BIEN UTILISER LES CORBEILLES PUBLIQUES !

La Ville compte aujourd'hui près de 2.900 corbeilles publiques. Elles sont disposées dans les rues commerciales, près des écoles, aux arrêts des transports en commun, etc. Le service de la Propreté publique les vide régulièrement, pour certaines d'entre elles quotidiennement, pour d'autres, deux à trois fois par semaine. Après plusieurs mois d'analyse, le service de la Propreté publique a constaté que de nombreuses poubelles, principalement dans les quartiers résidentiels étaient détournées de leurs missions premières et contenaient souvent des déchets ménagers (litières de chat, langes, déchets malodorants...), alors que ce type de déchets doit être évacué via les sacs blancs. Les corbeilles publiques débordent donc de déchets plus vite que prévu et attirent également des dépôts sauvages, une source de nuisance pour les riverains et les passants. Pour bien les utiliser, voici quelques conseils :

- **réservez les poubelles publiques aux petits déchets de rue : mouchoir en papier, canette, déjections canines soigneusement emballées...**
- **éteignez votre cigarette avant de l'y jeter.**
- **n'y déposez pas vos ordures ménagères, même en petite quantité.**

Service Propreté publique – 0800 901 07
– proprete@brucity.be.

L'URITROTTOIR, UNE INNOVATION POUR LUTTER CONTRE L'URINE SAUVAGE.

L'uritrottoir est un urinoir composé sur sa partie supérieure d'un bac à fleurs/plantes et dans sa partie inférieure, d'un collecteur d'urine. Il peut être directement raccordé à l'égout ou contenir une botte de paille pour collecter l'urine et valoriser le mélange. Ce dispositif a été créé pour combattre 'l'urine sauvage' dans certains lieux. Le service de la Propreté Publique a indiqué les lieux problématiques. Il s'insère facilement dans les recoins, les endroits discrets, là où certains se cachent pour uriner. La Ville est la première commune à tester cette invention nantaise. 10 uritrottoirs seront installés dans le courant de l'année aux endroits problématiques. L'entretien sera pris en charge par le service de la Propreté publique et les plantations seront assurées par les Espaces Verts. Dans les lieux où l'uritrottoir n'est pas une solution, une peinture hydrofuge appliquée sur les murs couplée avec le placement d'aquadrains au sol permettront une meilleure protection des murs. Cette nouveauté s'inscrit dans le cadre du Plan Toilette. Les femmes ne sont pas oubliées. Des toilettes accessibles et gratuites seront prochainement ouvertes au public (nouvelles toilettes, réseau des toilettes accueillantes, etc.).

Service Propreté publique – 0800 901 07 – proprete@brucity.be.



OPENBARE VUILNISBAKKEN: HOE HET MOET!

De Stad telt bijna 2.900 openbare vuilnisbakken. Ze staan in de winkelstraten, in de buurt van scholen, bij de haltes van het openbaar vervoer, enz. De dienst Openbare Netheid maakt ze regelmatig leeg, sommige dagelijks en andere twee tot drie keer per week. De dienst Openbare Netheid analyseerde de situatie gedurende verschillende maanden en stelde vast dat een groot aantal vuilnisbakken, hoofdzakelijk in woonwijken, geen 'openbare' functie meer hadden, maar gebruikt werden om huishoudelijk afval in te deponeren (kattenbakvulling, luiers, onwelriekend afval...). Dit soort afval hoort echter alleen thuis in de witte zakken. De openbare vuilnisbakken raken dus sneller vol dan verwacht en trekken zo extra sluikstorten aan, een bron van overlast voor de buurtbewoners en voorbijgangers. Enkele tips om de openbare vuilnisbak te gebruiken zoals het hoort:

- **gebruik de openbare vuilnisbakken enkel voor klein afval: papieren zakdoekjes, blikjes, goed gesloten zakjes hondenpoep...**
- **doof de sigaret voor u ze in de vuilnisbak werpt.**
- **gooi er geen huishoudelijk afval in, zelfs geen kleine hoeveelheid.**

Dienst Openbare Netheid – 0800 901 07 – netheid@brucity.be.

HET URITROTTOIR, NIEUW ANTWOORD OP WILDPLASSEN.

Een uritrottoir is een tweedelig urinoir dat eruitziet als een plantenbak met daaronder een reservoir waarin mannen kunnen plassen. De urine wordt opgevangen in een bak met stro, die geregeld wordt gelegegd en waarvan de inhoud kan worden gebruikt om planten te kweken. Het uritrottoir kan ook aan de riolering worden gekoppeld. Dit 'groene' urinoir zal op bepaalde plaatsen het wildplassen tegengaan. De dienst Openbare Netheid duidde de probleemplaatsen aan. Het uritrottoir past makkelijk in hoeken en onopvallende, gevoelige plaatsen voor wildplassen. De Stad is de eerste Belgische gemeente die deze uitvinding uit Nantes uitprobeert. In de loop van het jaar zal de Stad tien uritrottoirs plaatsen op plekken waar wildplassen de spuigaten uitloopt. De dienst Openbare Netheid staat in voor het onderhoud en de dienst Groene Ruimten zorgt voor de planten en bloemen. Daar waar het uritrottoir geen oplossing biedt, zal de Stad de muren beschermen met een waterafstotende verf en watersleuven onderaan. De introductie van dit nieuwe urinoir maakt deel uit van het Toiletplan. Ook voor vrouwen opent de Stad binnenkort gratis toegankelijke toiletten (nieuwe openbare toiletten, netwerk 'gastvrije toiletten', enz.).

Dienst Openbare Netheid – 0800 901 07
– netheid@brucity.be.

CONSEIL JURIDIQUE. JURIDISCHE TIP.

LES CARTES DE FINANCEMENT ? ATTENTION AUX PETITS DÉTAILS !

Certains magasins et grandes surfaces proposent aux clients des cartes de financement pour l'achat de certains produits comme des smartphones, des ordinateurs mais aussi des trottinettes ou des meubles, si le client ne peut ou ne veut pas payer le prix complet au moment de le retirer du magasin. Dans certains cas, les produits peuvent être très chers et cette option de financement est intéressante. Il est très important en tant que client de lire attentivement les conditions contractuelles avant de s'engager. En effet, si ces formules sont attractives, il ne faut pas oublier que cette carte (Mastercard ou Visa) n'est pas gratuite et qu'elle implique une demande de prêt d'argent ou un crédit à durée indéterminée qui comprend des intérêts et des frais.

TAUX ANNUEL, FRAIS SUPPLÉMENTAIRES ET RÉSILIATION.

- À partir de l'acceptation de la carte, le client doit payer un **taux annuel** en fonction du montant de crédit demandé. Les intérêts à payer sont autour de 11 à 15%.
- Il y a des frais **supplémentaires fixes et d'autres variables** qu'il faut prendre en considération : par exemple, la demande de remplacement de la carte ou le rappel de code comportent généralement des frais fixes entre 2 et 5 euros. Certaines cartes permettent aussi aux clients d'autres opérations qui sont souvent payantes et qui impliquent des frais calculés sur un pourcentage. C'est le cas du retrait d'argent au distributeur, ou d'un achat sur internet en dehors de l'Union européenne.
- Tant que le client ne résilie pas la carte de crédit selon les conditions de celle-ci, ce crédit continue et entraîne des frais à payer. La **résiliation ou l'annulation** à la demande peut se faire en respectant les conditions du contrat prévoyant normalement une période de préavis qui est souvent d'un mois (par exemple la réception d'une lettre de résiliation le 10 octobre permet que le contrat prenne fin le 30 novembre). Généralement, un client peut résilier le contrat via un formulaire de contact ou par courrier recommandé signé par le titulaire de la carte. Cette dernière option est la plus conseillée, le client ayant la preuve de l'envoi et la résiliation ne pourra pas être contestée. Pour que le prêt d'argent lié à la carte soit clôturé, la totalité du montant prêté devra avoir été remboursée à la fin de la période de préavis. Sans cela, le total du montant dû sera exigé et pourrait donner lieu à un enregistrement sur la 'liste noire' de la centrale des crédits aux particuliers de la Banque nationale de Belgique.

Soyons donc attentifs et prudents : un crédit à la consommation peut être attirant mais est aussi contraignant et implique de nombreux frais. Il est primordial de bien lire les conditions de contrat avant de s'engager dans une telle démarche.

www.bravvo.be – 02 208 00 87 – 0491 71 10 29 – 02 279 65 66
– 0498 90 57 68 – servicejuridiquebravvo@brucity.be.

Source : Service juridique de l'asbl BRAVVO en charge de la prévention pour la Ville.



WINKEL- KREDIETKAART? KIJK UIT VOOR DE DETAILS!

Nogal wat winkelketens bieden hun klanten kredietkaarten aan voor de aankoop van bepaalde producten, zoals een smartphone, computer, step, meubelen enz. Een klant kan deze kaart gebruiken als hij – op het ogenblik van de aankoop – de volledige prijs van een artikel niet volledig kan of wil betalen. Soms gaat het om dure producten en kan deze financieringsoptie interessant zijn. Het is dan ook belangrijk dat de klant de contractuele voorwaarden aandachtig leest, voordat hij akkoord gaat. De formule is weliswaar aantrekkelijk, maar denk eraan dat deze kaart (Mastercard of Visa) niet gratis is. Ze impliceert immers dat je een geldlening of kredietopening van onbepaalde duur vraagt, met alle bijbehorende rente en kosten van dien.

JAARLIJKSE RENTE, EXTRA KOSTEN EN OPZEGGING.

- Wanneer de klant de kaart heeft aanvaard, moet hij een **jaarlijkse rente** betalen, afhankelijk van het aangevraagde kredietbedrag. De te betalen rente bedraagt 11 tot 15%.
- Er zijn **vaste bijkomende en variabele kosten** waarmee men rekening moet houden: de kaart laten vervangen of de code opnieuw aanvragen kost doorgaans 2 tot 5 euro. Met sommige kaarten kunnen klanten ook andere transacties uitvoeren, die vaak betalend zijn en waarvoor een vergoeding volgens een percentage wordt berekend. Dit is het geval bij het opnemen van geld aan een automaat of bij een aankoop op internet buiten de Europese Unie.
- Zolang de klant de kredietkaart niet volgens de voorwaarden opzegt, loopt het krediet door en worden er kosten aangerekend. **Opzeg of annulering** is mogelijk als de voorwaarden van het contract nageleefd worden. Dit stipuleert meestal een opzegperiode van een maand (bijvoorbeeld: wordt de opzegbrief ontvangen op 10 oktober, dan kan het contract stoppen op 30 november). Meestal kan een klant het contract opzeggen via een contactformulier of per aangetekende zending, getekend door de kaarthouder. We raden een aangetekende zending aan, omdat u dan een verzendingsbewijs heeft en men de opzeg niet kan aanvechten. Om de geldlening, gekoppeld aan de kredietkaart, af te sluiten, moet het volledige uitgeleende bedrag aan het einde van de opzegtermijn terugbetaald zijn. Zo niet moet u direct het totale verschuldigde bedrag betalen en kan dit aanleiding geven tot een inschrijving op de zogenaamde 'zwarte lijst van wanbetalers' van de Centrale voor Kredieten aan Particulieren (CKP) van de Nationale Bank van België.

Wees dus alert en voorzichtig: een consumentenkrediet kan aantrekkelijk zijn, maar is ook bindend en brengt kosten met zich mee. Lees dus zorgvuldig de contractvoorwaarden voordat u de stap zet.

www.bravvo.be – 02 208 00 87 – 0491 71 10 29 – 02 279 65 66
– 0498 90 57 68 – jurisdiedienstbravvo@brucity.be.

Bron: Juridische dienst van de vzw Bravvo, de preventiedienst van de Stad.

FLEURIR BRUXELLES, C'EST PARTI !

Chaque année la Ville organise 'Fleurir Bruxelles'. Un concours pour inciter les particuliers à fleurir leur façade ou leur jardin visible depuis la rue pour embellir la Ville pendant l'été. Les inscriptions pour participer à l'édition 2021 sont ouvertes jusqu'au 1^{er} juillet. Via le formulaire en ligne disponible via www.bruxelles.be/fleurir-bruxelles, chaque participant doit s'inscrire et choisir une catégorie comme par exemple : les décorations florales de façade, d'une terrasse de café ou de restaurant, une décoration florale de balcon ou la plus biodiversifiée... Les gagnants de chaque catégorie recevront une récompense financière.



BRUSSEL IN DE BLOEMEN, DOE MEE!

De Stad organiseert elk jaar 'Brussel in de Bloemen'. Een wedstrijd die de Brusselaars wil aanzetten hun gevel of voortuintje met bloemen te versieren en zo de straten van de Stad in de zomer op te fleuren. Deelnemen aan de editie van dit jaar kan tot 1 juli. Via www.brussel.be/brussel-de-bloemen kunt u zich inschrijven in één van de zeven categorieën zoals versiering van een gevel en/of terras van een café of restaurant, balkonversiering, de meest biodiversie versiering... De winnaars in elke categorie ontvangen een geldprijs.

VOS PAPIERS SONT OK POUR VOS VACANCES ?

Petit rappel à tous les citoyens (belges) ayant un projet de vacances à l'étranger : n'oubliez pas de vous munir d'un document de voyage valable pour votre pays de destination. Un passeport en cours de validité est requis pour les déplacements dans la majorité des pays étrangers hors Union européenne. Par contre, la carte d'identité en cours de validité suffit pour les voyages à l'intérieur de l'Union européenne. Un doute sur votre destination de vacances en raison de la crise sanitaire ? Sur le document d'identité à emporter ou sur les démarches à effectuer avant de partir ou à votre retour ? N'hésitez pas à consulter le site des Affaires Étrangères : www.diplomatie.belgium.be : rubrique 'Voyager à l'étranger'. Il faut également veiller à ce que vos enfants soient en possession, selon le pays de destination, de la carte d'identité pour les moins de 12 ans (Kids-ID), ou d'un passeport individuel. Tout oubli peut, en effet, vous amener à devoir commander ces documents en procédure urgente ou très urgente, ce qui donne lieu à des frais supplémentaires (voir ci-dessous). Vous devez également vous assurer, si vous comptez conduire un véhicule, que vous disposez d'un permis de conduire international, si celui-ci est exigé dans le pays où vous vous rendez. Il vous sera délivré immédiatement au guichet au prix de 30 euros. Sachez que pour toutes ces démarches administratives, vous pouvez soit prendre un rendez-vous sur le site de la Ville (www.bruxelles.be/prendre-rendez-vous), soit, par téléphone (service Population : 02 279 23 00).

LES TARIFS.

Cartes d'identité.

- procédure normale : 25 euros.
- procédure très urgente : 150 euros.

Kids-ID.

- procédure normale : 9 euros.
- procédure très urgente : 150 euros.

Passeport.

- procédure normale : 90 euros (+ de 18 ans) ou 60 euros (- de 18 ans).
- procédure urgente : 260 euros (+ de 18 ans) ou 230 euros (- de 18 ans).
- procédure très urgente : 320 euros (+ de 18 ans) ou 290 euros (- de 18 ans).

Carte d'identité & Kids-ID :

www.bruxelles.be/carte-didentite.

Passeport :

www.bruxelles.be/passeport.

Permis de conduire international :

www.bruxelles.be/permis-de-conduire.

REISDOCUMENTEN IN ORDE VOOR DE VAKANTIE?

Een geheugensteuntje voor de (Belgische) burgers die op vakantie willen vertrekken naar het buitenland: vergeet niet de (geldige) reisdocumenten die nodig zijn in het land van bestemming mee te nemen. Voor de meeste landen buiten de Europese Unie is een (geldig) paspoort vereist. Binnen de EU volstaat een (geldige) identiteitskaart. Wilt u zekerheid over uw vakantiebestemming in verband met de gezondheidscrisis? Wilt u weten welke documenten u moet meenemen of welke stappen u moet zetten voor u vertrekt of wanneer u terugkomt? Raadpleeg dan de website van de FOD Buitenlandse Zaken > www.diplomatie.belgium.be : rubriek 'Vertrek naar het buitenland'. Afhankelijk van het land van bestemming moeten ook kinderen tot 12 jaar in het bezit zijn van een Kids-ID of een individueel paspoort. Denk er tijdig aan, want wie de documenten volgens een dringende of zeer dringende procedure moet aanvragen, betaalt extra. Reist u met de auto? Vergeet dan zeker uw internationaal rijbewijs niet als dit vereist is in het land van bestemming. U kunt het onmiddellijk aan het loket verkrijgen voor 30 euro. Nog even meegeven dat u voor al deze formaliteiten een afspraak kunt maken via de website van de Stad (www.brussel.be/afspraak-maken) of telefonisch (dienst Bevolking: 02 279 23 00).

TARIEF.

Identiteitskaart.

- normale procedure: 25 euro.
- zeer dringende procedure: 150 euro.

Kids-ID.

- normale procedure: 9 euro.
- zeer dringende procedure: 150 euro.

Paspoort.

- normale procedure: 90 euro (+18 jaar) of 60 euro (-18 jaar).
- dringende procedure: 260 euro (+18 jaar) of 230 euro (-18 jaar).
- zeer dringende procedure: 320 euro (+18 jaar) of 290 euro (-18 jaar).

Identiteitskaart & Kids-ID:

www.brussel.be/identiteitskaart.

Paspoort: www.brussel.be/paspoort.

Internationaal rijbewijs:

www.brussel.be/rijbewijs.

LE LABEL 'COMMUNE AMIE DES ANIMAUX' POUR LA VILLE.

La Ville a récemment obtenu le label 'Commune Amie des animaux'. Ce label est décerné par la Région de Bruxelles-Capitale pour des initiatives en faveur du bien-être animal prises au niveau communal. Pour obtenir mais aussi maintenir le label, les communes doivent répondre à au moins 6 de ces critères (vérifiés annuellement):

- un échevinat du bien-être animal.
- un référent bien-être animal au sein de la zone de police.
- la présence d'au moins une zone d'espace de liberté pour chiens.
- une politique de gestion respectueuse des chats errants.
- la gestion 24/7 des animaux errants, perdus ou abandonnés.
- l'accès des animaux domestiques dans certains lieux.
- l'interdiction des feux d'artifice.
- l'organisation d'événements en matière de bien-être animal.
- l'application de la loi SAC, comme pour le non-respect des obligations d'identification et d'enregistrement des chiens et des chats.

La Ville dispose également d'une adresse e-mail pour toute question sur le bien-être animal : bienetreanimal@brucity.be.

www.bruxelles.be/commune-amie-des-animaux.



CONSEIL PRÉVENTION. PREVENTIETIP.

COMMENT ÉVITER LE VOL PAR RUSE ?

En ces temps chamboulés, nos habitudes de vie ont parfois été fortement modifiées : plus de télétravail, moins de sortie... de manière générale, nous passons plus de temps à notre domicile. Les cambrioleurs ont eux aussi revu leurs pratiques. De nouvelles tactiques de vol par ruse voient le jour, comme :

- **usurper l'identité d'un autre** : se faire passer pour une infirmière à domicile ou un agent communal distribuant du gel ou des masques par exemple.
- **prétexter une fausse mission** : faux test covid à domicile par exemple...

COMMENT SE PROTÉGER ?

- Vérifiez toujours qui sonne avant d'ouvrir.
- Utilisez le (vidéo)parlophone, un œillette, une fenêtre. Regardez l'apparence de la personne : le logo, l'uniforme ou les vêtements de travail, le véhicule de service doivent correspondre à ce que la personne prétend être.
- Demandez toujours la raison de la visite. Si une personne vous propose un service dont vous n'avez pas besoin ou vous dit que vous avez reçu un colis que vous n'avez pas commandé, n'ouvrez pas.
- Demandez toujours la carte de légitimation, même à un policier. S'il refuse ou n'en a pas, c'est suspect, mettez fin à la rencontre.
- Aucun employé de banque ou policier ne vous demandera jamais de vérifier si vos billets de banque sont vrais ou si vos bijoux sont bien cachés.
- Ne signez jamais rien sur le moment. Répondez que vous avez besoin de temps pour réfléchir et en parler à vos proches.
- Encodez les numéros utiles dans votre téléphone : 112, votre commissariat, le centre de tracing covid...

asbl BRAVVO, service de Prévention: 02 279 65 13 – www.bravvo.be.



DE STAD IS NU EEN 'DIER-VRIENDELIJKE GEMEENTE'.

De Stad kreeg onlangs het label 'Diervriendelijke Gemeente' van het Brussels Hoofdstedelijk Gewest voor gemeentelijke initiatieven rond dierenwelzijn. Om het label te verkrijgen én te behouden moet een gemeente voldoen aan minstens zes van de onderstaande criteria (jaarlijks gecontroleerd):

- een schepenambt van dierenwelzijn.
- een contactpersoon hebben voor dierenwelzijn in de politiezone.
- minstens één loslooppgebied voor honden.
- een diervriendelijk zwerfkattenbeleid.
- 24/7-beheer van verduaalde, verloren of achtergelaten dieren.
- toegang voor huisdieren op bepaalde plaatsen.
- verbod op vuurwerk.
- organisatie van evenementen voor dierenwelzijn.
- toepassing van de gemeentelijke administratieve sancties (GAS), zoals voor het niet-naleven van de identificatie- en registratieplicht van honden en katten.

De Stad beschikt nu ook over een specifiek e-mailadres voor alle vragen en zaken over dierenwelzijn in de Stad > dierenwelzijn@brucity.be.

www.brussel.be/label-diervriendelijke-gemeente.

VOORKOM DIEFSTAL MET LIST.

In deze moeilijke coronatijden is onze levensstijl soms sterk veranderd: meer telewerken, minder uithuizig... we brengen dus meer tijd door thuis. Ook inbrekers hebben hun werkwijze aangepast. Er duiken dan ook steeds nieuwe manieren van diefstal op, zoals onbekenden die:

- **zich uitgeven voor iemand anders**: een thuisverpleegster of een gemeentemedewerker die ontsmettingsgel of mondmaskers uitdeelt bijvoorbeeld;
- **doen alsof ze een opdracht uitvoeren**: een valse Covid-test aan huis bijvoorbeeld...

ZO ONTMASKERT U FRAUDEURS.

- Kijk eerst goed wie aanbelt, voordat u de deur opent.
- Gebruik de parlofoon of videofoon, kijk door het raam of het kijkgaatje in de voordeur. Let op de kleding: het logo, het uniform of de werkkleding, de servicewagen... moeten passen bij wie of wat de bezoeker beweert te zijn.
- Vraag altijd naar de reden van het bezoek. Als een onbekende u een dienst aanbiedt die u niet nodig hebt of beweert dat hij een pakje levert dat u niet hebt besteld, doe dan gewoon niet open.
- Vraag altijd een dienstkaart of legitimatiebewijs, ook aan een politieagent. Als de aanbeller weigert of er geen heeft, is dit verdacht. Laat hem dan niet binnen!
- Een echte bankbediende of politieagent zal u nooit vragen om te mogen controleren of uw bankbiljetten echt zijn of waar u uw juwelen bewaart.
- Teken nooit iets meteen ter plekke. Zeg dat u tijd nodig hebt om erover na te denken en praat erover met uw familie of kennissen.
- Sla nuttige nummers op in uw telefoon: 112, uw politiekantoor, het centrum voor corona-contactopvolging...

Bravvo vzw, preventiedienst: 02 279 65 13 – www.bravvo.be.

À LA DEUX.
IN DE KIJKER.

SI FACILE LE ZÉRO DÉCHET ?

L'année dernière, une trentaine de familles ont été sélectionnées par la Ville pour participer au 'Défi zéro déchet'. Un constat s'impose : l'exercice est une belle réussite.

Réduire considérablement la production et la consommation de déchets reste un enjeu majeur à Bruxelles. De l'achat d'aliments en vrac aux contenants réutilisables, plusieurs choses sont mises en place pour permettre aux citoyens d'alléger facilement et à moindres coûts leurs poubelles. C'est donc tout naturellement que la Ville a eu l'idée d'organiser un grand 'Défi zéro déchet' durant plus d'une demi-année. Pour amorcer un changement des comportements et pour prouver la faisabilité de la mise en place de ces nouvelles habitudes.

Ainsi, trente foyers volontaires ont été accompagnés gratuitement entre septembre 2020 et mai 2021. La Ville a accordé une attention particulière à la pluralité des profils. L'objectif principal étant de déconstruire l'a priori selon lequel le zéro déchet n'est réservé qu'à une certaine classe sociale. « Nous avons montré que le zéro déchet a plusieurs avantages, notamment économique puisque la démarche permet d'économiser jusqu'à 30% de son budget annuel (vêtements, alimentation, énergie, etc. confondus) » détaille la Ville.

52,8% DE RÉDUCTIONS DES DÉCHETS.

Après près de neuf mois d'accompagnement, l'heure est aux conclusions et aux constats. Sur l'ensemble des familles préalablement sélectionnées, 24 ont activement participé au défi et toutes ont réduit leurs déchets non recyclables de moitié en moyenne. Ombre au tableau : la

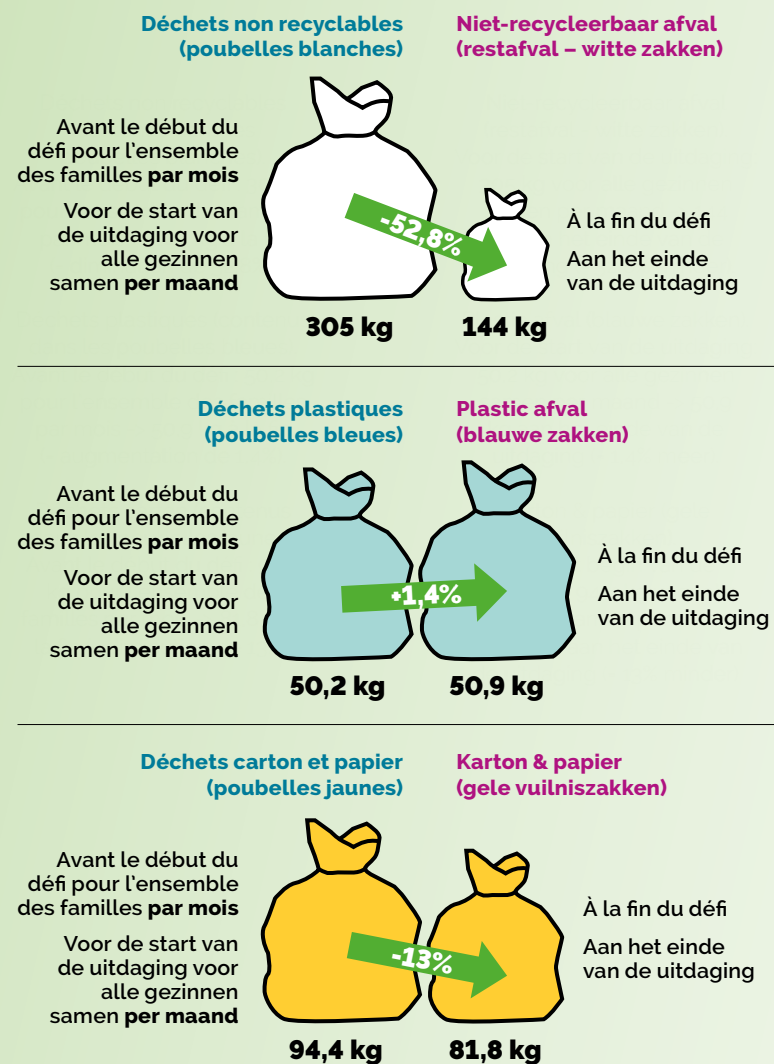
réduction des déchets plastiques qui semble être plus timide, les chiffres sont même en très légère augmentation. Mais ceci s'explique, en partie, par les nouveaux sacs bleus en circulation depuis le début de l'année et dans lesquels il est désormais possible de mettre davantage de déchets. Douze foyers ont néanmoins réussi à diminuer leur consommation. Les résultats sont davantage satisfaisants rayons déchets carton avec une réduction moyenne de 13%.

Parmi ces 24 familles, certaines étaient déjà plus ou moins familières à la réduction des déchets. Une majorité débutait et deux d'entre-elles étaient déjà bien avancées dans leurs démarches. Reste que toutes ont été accompagnées avec le même intérêt par les différents acteurs du projet. Les meilleurs résultats ayant été obtenus dans la réduction des déchets non recyclables (ceux du sac blanc, donc).

Dernier chiffre : en moyenne, on estime que chaque Bruxellois génère environ 270 kilos de déchets chaque année. L'importance de ce genre d'initiatives est donc flagrante. Si le défi a été relevé haut la main, les efforts des riverains devront durer dans le temps pour que les bons résultats ne soient pas temporaires. Ceci passe évidemment par la sensibilisation à laquelle s'engage la Ville, ainsi que par divers ateliers et autres activités en groupe. Parce que lutter ensemble contre la surproduction des déchets est également un vecteur de tissu social important.



ÉVOLUTION DU POIDS DES DÉCHETS PRODUITS PAR LES 24 FAMILLES. EVOLUTIE VAN DE KILO'S AFVAL GEPRODUCEERD DOOR DE 24 GEZINNEN.



ZERO AFVAL MAKKELIJK?

Verleden jaar selecteerde de Stad 24 gezinnen om deel te nemen aan de Zero-Afval-Uitdaging. Het experiment was een succes, zoveel is zeker.

De afvalproductie verminderen blijft een grote uitdaging. De burgers beschikken over verschillende oplossingen om hun vuilniszakken makkelijk en goedkoop op dieet te zetten, zoals voeding aankopen in bulk of duurzame voorraadozen en bakjes gebruiken. Logisch dus dat de Stad op het idee kwam om gedurende ruim een half jaar een grote 'Zero-Afval-Uitdaging' te organiseren. Met dit initiatief wilde ze een gedragswijziging op gang brengen en bewijzen dat het aanleren van nieuwe gewoonten absoluut haalbaar is.

Tussen september 2020 en mei 2021 kregen 30 vrijwilligersgezinnen gratis begeleiding. De Stad zorgde ervoor dat verschillende gezinsprofielen deelnamen. Het was vooral de bedoeling om te breken met het vooroordeel dat de zero-afval-aanpak enkel kan in een bepaalde sociale klasse. "We konden nu aantonen dat zero afval verschillende voordelen heeft, vooral qua kosten, want met deze aanpak kan je tot 30% besparen op je jaarlijkse uitgaven (kleding, voeding, energie, enz.)" aldus de Stad.

52,8% MINDER AFVAL.

Na zo'n negen maanden begeleiding, is het tijd voor de vaststellingen en conclusies. Van alle geselecteerde gezinnen namen er 24 actief deel aan de challenge en verminderden ze hun niet-recycleerbare afval gemiddeld



met de helft. Keerzijde van de medaille: de hoeveelheid plastic afval daalt amper en de cijfers geven zelfs een lichte stijging aan. Dit is echter ook te verklaren door de introductie van de nieuwe blauwe zakken begin dit jaar. In deze zakken mag je nu immers meer soorten plastic deponeren. 12 gezinnen slaagden er niettemin in hun afvalproductie te doen dalen. Wat het papier en karton betreft, zijn de resultaten dan weer hoopvoller dankzij een daling van gemiddeld 13%.

Van de 24 deelnemende gezinnen waren sommige al min of meer bezig met afvalvermindering. Voor de meeste was het nieuw en twee waren al goed gevorderd in hun aanpak. Sowieso besteedden de begeleiders van het project aan alle gezinnen evenveel aandacht. De beste resultaten werden behaald in het verminderen van (niet-recycleerbaar) restafval, de witte zakken dus.

Laatste cijfer: naar schatting produceert elke Brusselaar gemiddeld ongeveer 270 kilo afval per jaar. Het belang van initiatieven als de 'Zero-Afval-Uitdaging' is dan ook duidelijk. De uitdaging werd met volle goesting aangegaan, maar om blijvende resultaten te behalen, moeten de Brusselaars zich wel blijven inspannen. De Stad zal dan ook zorgen voor de nodige bewustmaking, diverse workshops en andere groepsactiviteiten. Want samen de strijd aangaan tegen overproductie van afval is zeer bevorderlijk voor het sociale weefsel.



EN BALADE ? RAMENEZ VOS DÉCHETS CHEZ VOUS !

Les beaux jours arrivent et vous êtes nombreux à vous rendre dans les espaces verts pour vous détendre ou pique-niquer. Pensez désormais 'zéro déchet' en préparant votre pique-nique, choisissez des alternatives pour les emballages perdus :

- utilisez des cendriers de poche pour vos mégots.
- emportez une gourde pour vos boissons.
- prenez des emballages réutilisables pour vos aliments.
- prenez des couverts réutilisables.
- utilisez des serviettes en tissu.
- ramenez les déchets autour de vous à la poubelle.

Malgré vos efforts, vous avez encore quelques déchets et la poubelle est pleine ? Ramener vos déchets chez vous. N'oubliez pas qu'abandonner ses déchets dans l'espace public n'est pas anodin, c'est un acte d'incivilité grave qui est punissable.

Tarifs des sanctions en matière d'incivilité à la propreté : www.bruxelles.be/lutte-contre-les-incivilités.
Des idées pour un pique-nique zéro déchet ? www.bruxelles.be/pique-nique.

GAAN WANDELEN? NEEM UW AFVAL MEE NAAR HUIS!

Het mooie weer komt eraan en heel wat Brusselaars zoeken groene ruimten op om zich te ontspannen of te picknicken. Volg bij het klaarmaken van de picknick zoveel mogelijk het zero-afvalprincipe en vervang wegwerpmateriaal door duurzame alternatieven:

- een zak-asbak voor uw sigarettenpeuken;
- een veld- of drinkfles, al dan niet met bekertje;
- herbruikbare verpakkingen voor het eten;
- herbruikbare borden en bestek;
- stoffen servetten.

Blijft er ondanks uw goede bedoelingen toch nog afval over? Gooi het dan in een vuilnisbak in de buurt. Als die vol is, neemt u het dan gewoon mee naar huis. En denk eraan dat afval achterlaten op een openbare plaats een strafbare inbreuk is op de openbare netheid.

Boetes voor onburgerlijk gedrag op het gebied van openbare netheid: www.brussel.be/strijd-tegen-overlast.
Ideeën voor een zero-afvalpicknick? www.brussel.be/picknick.

UN NOUVEAU PLAN CLIMAT ? OUI, MAIS ENSEMBLE !

Comme chaque année, le 5 juin coïncide avec la Journée mondiale de l'environnement. L'occasion parfaite pour la Ville de dévoiler les suites de son 'Plan Climat'.



P Promulguée par les Nations Unies, la journée mondiale de l'environnement est le moment de rappeler certains fondamentaux en matière de lutte contre le réchauffement climatique. Mais cet événement est également idéal pour insuffler un vent de positivité et quelques pistes de solutions. Cette année, la Ville fait appel à ses habitants pour imaginer, de concert, un Plan Climat. Puisque l'efficacité passe par la collaboration, autant y réfléchir à plusieurs. Concrètement : des rencontres seront organisées tout au long du mois de juin pour que les riverains puissent échanger et transmettre leurs idées pour améliorer la qualité de vie dans les différents quartiers bruxellois.

UN PLAN EN PLUSIEURS ÉTAPES.

Le nouveau Plan Climat de la Ville a pour objectif une diminution de 55 % des émissions à l'horizon 2030 et la neutralité carbone en 2050. Son élaboration est séquentielle en plusieurs moments-clés.

Après avoir identifié les enjeux climatiques spécifiques à la Ville et analysé les nombreuses initiatives exemplaires, l'heure est à la rencontre des citoyens et des structures ayant une activité sur le territoire. Une série de rencontres sont donc prévues durant tout le mois de juin, dans les quartiers de la Ville, pour permettre aux habitants, entreprises, associations, institutions publiques, etc. d'être partenaire de ce nouveau Plan Climat.

En plus de sensibiliser les différents publics aux enjeux climatiques, ces rencontres sont aussi l'occasion de découvrir des projets inspirants menés près de chez vous, de susciter des actions concrètes, ou simplement d'exprimer votre vision de la transition climatique de la Ville.

Le fruit de ce processus participatif – 60 ateliers citoyens – sera dévoilé en fin d'année 2021 avec la publication d'un nouveau Plan Climat porté par la Ville et ses partenaires.

www.fairebruxelles.be/saveclimate.

POURQUOI LA VILLE NE TOND PLUS LES PELOUSES ?

La Ville tente une nouvelle stratégie pour respecter au mieux les habitats des écosystèmes qui résident dans nos pelouses. Le mantra ? « Entretenir autant que nécessaire, mais aussi peu que possible », explique-t-on. L'idée sera également de gérer différemment chaque pelouse en fonction de ses diversités. « Les variations dans les fréquences de tonte peuvent amener du relief, des ambiances différentes ou délimiter des zones aux fonctions différentes ». Aussi, la volonté est également de diminuer le recours aux pesticides et d'accepter que certaines zones soient davantage 'sauvages'. Enfin, cette nouvelle approche permettra également de faire appel à l'esprit créatif du Service des Espaces verts.



WAAROM DE STAD MINDER MAAIT.

De Stad probeert met een nieuwe aanpak het leefgebied van de organismen in het gazon zo goed mogelijk te beschermen. De gulden regel? "Onderhoud wanneer nodig, maar zo weinig mogelijk", aldus de Stad. Het is ook de bedoeling elk gazon anders te onderhouden, afhankelijk van de diversiteit. "Variatie in de maaifrequentie kan reliëf en een andere sfeer creëren of zones met verschillende functies afbakenen". De Stad wil dan ook minder pesticiden gebruiken en toelaten zodat bepaalde zones 'ongerept' ogen. En, met deze nieuwe aanpak doet ze bovendien een beroep op de creativiteit van de dienst Groene Ruimten.

EEN NIEUW KLIMAATPLAN? JA, MAAR WEL SAMEN!

Zoals elk jaar valt 5 juni samen met Wereldmilieudag. Voor de Stad is dit het geknpte moment om het vervolg van haar klimaatplan te onthullen.

W Wereldmilieudag, een initiatief van de Verenigde Naties, is een geschikte gelegenheid om onze kennis van enkele basisprincipes van de strijd tegen de opwarming van de aarde op te frissen. Het is ook een ideale aanleiding om een positieve wind te laten waaien en enkele oplossingen voor te stellen. Dit jaar roept de Stad haar inwoners op om samen een klimaatplan uit te werken. En aangezien samenwerking bijdraagt tot doeltreffendheid, kunnen we maar beter de koppen bij elkaar steken. Concreet betekent dit dat de Stad in de loop van juni burgerontmoetingen organiseert, waar de bewoners hun ideeën rond betere levenskwaliteit in de Brusselse wijken kunnen uitwisselen en doorgeven.

EEN STAPPENPLAN.

Het nieuwe Klimaatplan van de Stad wil de uitstoot met 55% verminderen tegen 2030 en helemaal koolstofneutraal zijn in 2050.

De uitwerking ervan verloopt via verschillende sleutelmomenten.

Na de bepaling van de klimaatproblemen eigen aan onze stad en de analyse van de vele voorbeeldinitiatieven, is het tijd om de burgers en organisaties die hiermee bezig zijn, te ontmoeten. De Stad plant dan ook de hele maand juni een reeks bijeenkomsten in de diverse wijken om bewoners, bedrijven, verenigingen, openbare instellingen, enz. de kans te geven partner te worden van het nieuwe Klimaatplan.

Deze bijeenkomsten zorgen niet alleen voor een grotere bewustwording van het publiek over klimaatkwesties, maar geven u als bewoner ook de kans inspirerende projecten in uw buurt te leren kennen, concrete acties aan te moedigen of gewoon uw visie mee te geven over de klimaattransitie van de Stad.

De vrucht van dit intensieve participatieve proces – 60 burgerworkshops – krijgt u eind 2021 te lezen met de publicatie van het nieuwe Klimaatplan van de Stad Brussel en haar partners.

www.brusselsamen.be/saveclimate.



COMMENT SAUVER LES MOINEAUX DOMESTIQUES ?

Vous les avez déjà sûrement croisés au détour d'un nichoir ou d'un arbre accueillant. Les moineaux domestiques font partie intégrante du paysage bruxellois. Malheureusement, cette espèce a tendance à décliner depuis plusieurs années. En cause : le manque de surfaces végétalisées pourtant essentielles à leur survie. En une trentaine d'années, Bruxelles a perdu 95% de ses moineaux. Un chiffre affolant. Afin de freiner cette disparition, la Ville encourage les différents quartiers bruxellois et leurs riverains à adopter certains gestes faciles. Voici donc trois bons réflexes à développer : placez des nichoirs pour que les moineaux puissent s'abriter, mettez-leur des graines à disposition afin qu'ils puissent se nourrir. Et enfin, plantez !

ZO REDDEN WE DE HUISMUS.

U hebt ze vast al eens gespot bij een nestkastje of een gastvrije boom. De huismussen maken deel uit van het Brusselse landschap. Helaas is de mussenpopulatie al jaren flink aan het dalen. Dit heeft onder andere te maken met het tekort aan onverharde grond met diverse vegetatie, die cruciaal is voor het voortbestaan van deze vogels. In 30 jaar tijd verloor Brussel 95% van haar mussenbestand. Een schokkend cijfer. Om de achteruitgang van de huismus tegen te gaan, zet de Stad de verschillende Brusselse wijken en hun inwoners aan tot actie, met enkele makkelijke tips. Dit zijn er alvast drie: hang nestkastjes zodat de mussen kunnen schuilen, zet bakjes met een zaadmengsel om ze bij te voeden en, last but not least, plant zoveel mogelijk groen (struiken, hagen, zaadplanten...!)

LA TÊTE, ET LES MAINS !

Les ouvriers de la Ville, comme Moustafa Ahmad, n'ont de cesse d'aménager et d'embellir les lieux publics, dans de gros chantiers ou des petits projets, où l'inventivité doit se mêler aux compétences manuelles.

Dans l'atelier accueillant des menuisiers de la Ville, des armoires se fabriquent, des espaliers se retapent et des aménagements s'élaborent, à coups de gestes précis et répétés. Ils sont destinés aux écoles, aux musées, ou à d'autres lieux d'utilité publique. Quelques-uns des seize ébénistes seulement s'affairent autour des établis, leurs collègues se trouvant, surtout en temps de Covid, à même les lieux à aménager où le matériel leur est directement livré. L'atelier résonne néanmoins de pas et de voix : non loin de la salle de menuiserie avec ses lourdes machines, et de l'autre côté de la réserve de matériel, s'ouvrent le coin des peintres et les locaux des ferronniers, des serruriers ou des spécialistes de la désinfection. Une belle équipe aussi complémentaire qu'unie, à laquelle s'ajoutent encore les électriciens et les plombiers logés à un bon kilomètre de là, et dans laquelle Moustafa Ahmad, le dernier engagé, se sent, dit-il, « comme un poisson dans l'eau ».

PARTAGER L'HUMOUR AUTANT QUE LE SAVOIR-FAIRE.

Il faut dire que les traits d'humour se partagent autant que les outils, dans cet atelier-là, et que si l'un des ouvriers se trouve parfois devant un défi, un autre s'approche pour lui souffler un conseil bâti avec l'expérience ou une solution habituelle, qu'il ne connaîtrait pas encore. « J'étais heureusement surpris », déclare Moustafa. Avec son visage ouvert et sa manière toute particulière d'accorder beaucoup d'attention à ceux qui l'entourent ; il n'a pas eu de mal à se mêler très vite à ce groupe diversifié et polyvalent. Déjà, il se sentait proche de tous, pour avoir travaillé comme homme à tout faire sur divers chantiers ; mais aussi, il affichait un véritable plaisir à reprendre une place d'expert en menuiserie-ébénisterie, sa spécialité. Il s'est mis à la tâche sans attendre, mais le travail proprement dit s'avère tellement varié qu'il n'en a pas encore fait tout le tour. « Nous faisons aussi bien des réparations de portes que des cuisines équipées », souligne-t-il fièrement. « Sans compter les interventions ponctuelles, comme des aménagements à Tours et Taxi pendant le confinement pour Médecins Sans Frontières, ou l'enlèvement du parquet de la Bourse, avant que ce chantier ne soit confié au secteur privé ». Dans les armoires de l'atelier gisent bien quelques fiches, pour décrire les interventions classiques, mais pour

le reste, comme les chalets des Plaisirs d'hiver ou les réparations consécutives aux éventuels accidents, il faut faire preuve d'inventivité et l'apport de chacun prend toute sa valeur.

APPRENDRE ET CRÉER.

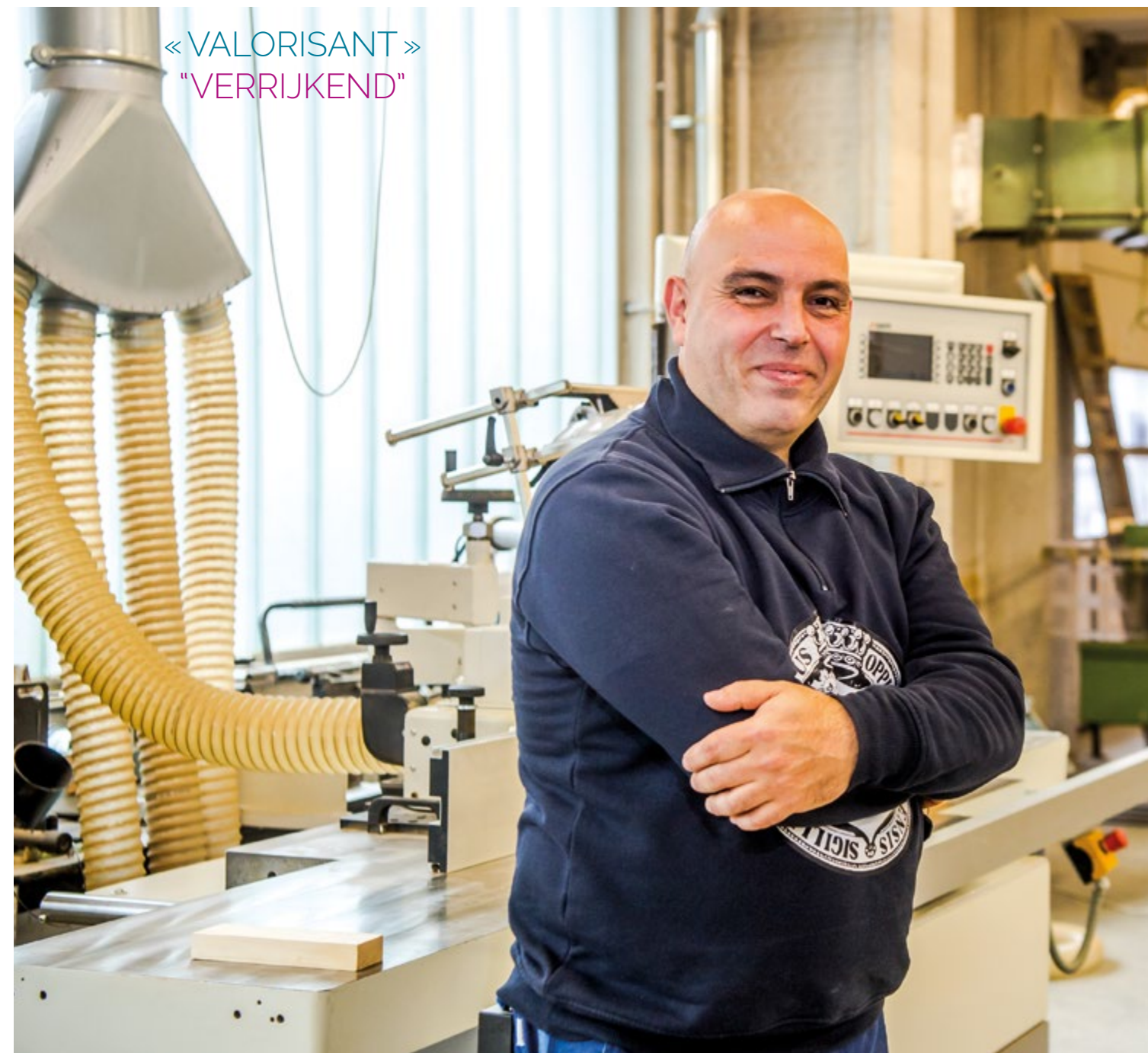
Tout l'enchantement, Moustafa, puisqu'il aime travailler de ses mains, apprendre, et créer, aussi bien dans l'exercice de son métier que dans ses loisirs. En outre, il ne se lasse pas de découvrir, ce qui constitue du reste sa gratification favorite. « Grâce à mon métier, souligne-t-il, je vois l'arrière des bâtiments bruxellois, et c'est très intéressant. » Il n'en dira pas plus, avare de mots, mais généreux de gestes : pour partager ses émotions, il ouvre plutôt les bras, lève les sourcils, lance des regards, incite à suivre ses pensées.

DES ARTS ET MÉTIERS, À LA VILLE.

Bruxelles, il y est né et il y a toujours vécu. D'ailleurs, ses parents y demeurent toujours, ainsi que l'une de ses sœurs. Et puis, c'est là aussi qu'il a suivi sa formation de menuisier-ébéniste, à l'Institut des Arts et Métiers, à deux pas de son quartier d'enfance. Depuis lors, quand il se balade dans les rues de sa ville, il en observe les constructions autrement, avec des yeux de professionnel mais un regard de plus en plus curieux, raison pour laquelle il apprécie plus que tout d'en voir maintenant les faces cachées, qui révèlent des pans d'histoire fascinants. Il s'en ressent plus riche, chanceux, heureux.

LOIN DU TRAVAIL À LA CHAÎNE.

Un mot lui revient sans cesse, quand il évoque son travail : valorisant ! Pour les raisons évoquées plus haut, mais aussi parce qu'il en connaît l'utilité : l'urgence, quand il s'agit de protéger des êtres humains ; la sécurité, même au-delà des normes, quand il s'agit d'équipements destinés aux enfants ; le service, tout simplement. « On est loin du travail à la chaîne », dit-il avec une immense satisfaction, lui qui a connu les aléas du secteur de la construction, au début de sa carrière, puis le travail de production en métal dans une entreprise d'accessoires haut-de-gamme, en prise à une restructuration. Jamais, insiste-t-il, il ne vient désormais travailler avec des pieds de plomb, au contraire : « Le plus dur, c'est de prendre ses congés. »



HOOFD EN HANDEN.

Werklui van de Stad zoals Moustafa Ahmad zijn voortdurend bezig met het opknappen en verfraaien van gebouwen en materiaal van de Stad. En zowel voor grote werven als kleine projecten komen hier vindingrijkheid én handvaardigheid aan te pas.

In de schrijnwerkerij van de Stad zijn de houtbewerkers voortdurend in de weer met het maken van kasten, het opknappen van trappen of het in elkaar steken van houtconstructies. Die zijn bestemd voor scholen, musea of andere plaatsen van openbaar nut. Slechts enkele van de 16 meubelmakers werken in het atelier, terwijl hun collega's – zeker in deze coronatijden – aan de slag gaan op de in te richten plaatsen, waar het materiaal hen wordt aangeleverd. Toch is het in de werkplaats nog behoorlijk druk en zijn er continu voetstappen en stemmen te horen: vlak bij de houtbewerkingszaal met haar zware machines, en aan de andere kant van de opslagruimte bevinden zich de lokalen van de schilders, ijzerbewerkers, slotenmakers en ontsmettings-specialisten. Ze vormen een hecht, aanvullend team waar we ook nog de elektriciens en loodgieters van de werkplaats een kilometer verderop moeten bijrekenen. Moustafa Ahmad, de recentst aangeworven van hen allemaal, voelt zich hier "als een vis in het water".

HUMOR EN KNOWHOW DELEN.

In deze werkplaats gaat de humor evenveel van hand tot hand als het gereedschap, en als een van de arbeiders een probleem moet oplossen, krijgt hij hulp van een meer ervaren collega die hem advies geeft of hem uitlegt hoe ze deze klus gewoonlijk aanpakken. "Ik was aangenaam verrast", vertelt Moustafa. Met zijn openhartige uitstraling en bijzondere manier om iedereen aandacht te schenken, had hij er geen moeite mee om zich snel thuis te voelen in deze diverse en veelzijdige groep. Niet alleen omdat hij als ex-klusjesman op verschillende werven al een goede band met iedereen had opgebouwd, maar ook omdat hij zich bijzonder enthousiast toonde toen hij als echte timmerman-meubelmaker, zijn specialiteit, aan de slag kon. Hij ging er meteen stevig tegenaan, maar het werk blijkt zo gevarieerd, dat hij nog niet aan alles is toegekomen. "We herstellen deuren, maar plaatsen ook keukens", legt hij trots uit. "En dan zijn er nog de specifieke jobs, zoals tijdens de lockdown een ruimte inrichten voor Artsen Zonder Grenzen in Tour & Taxis, of de parketvloer verwijderen in het Beursgebouw, zodat een privébedrijf met de ingrijpende werken kon starten". In de kasten van de werkplaats liggen wel enkele documenten met beschrijving van de klassieke opdrachten, maar voor de rest – zoals de chalets voor Winterpret of de herstellingen na mogelijke ongelukken – moeten de arbeiders hun eigen creativiteit bovenhalen. En dat maakt de inbreng van elk van hen zo waardevol.

LEREN EN CREËREN.

Moustafa doet alles graag: met zijn handen werken, leren, creëren... zowel voor zijn beroep als zijn vrijetijdsbesteding. Hij krijgt er bovendien nooit genoeg van om iets nieuws te ontdekken, want daar haalt hij de grootste voldoening uit. "Dankzij mijn job," benadrukt hij "kan ik de gebouwen in Brussel eens van een andere kant zien, en dat is erg interessant." Daar laat hij het bij, omdat hij zich eerder met gebaren dan met woorden uitdrukt: om zijn gevoelens te delen spreidt hij zijn armen, trekt hij zijn wenkbrauwen op, werpt hij een blik, nodigt hij uit om zijn gedachten te volgen.

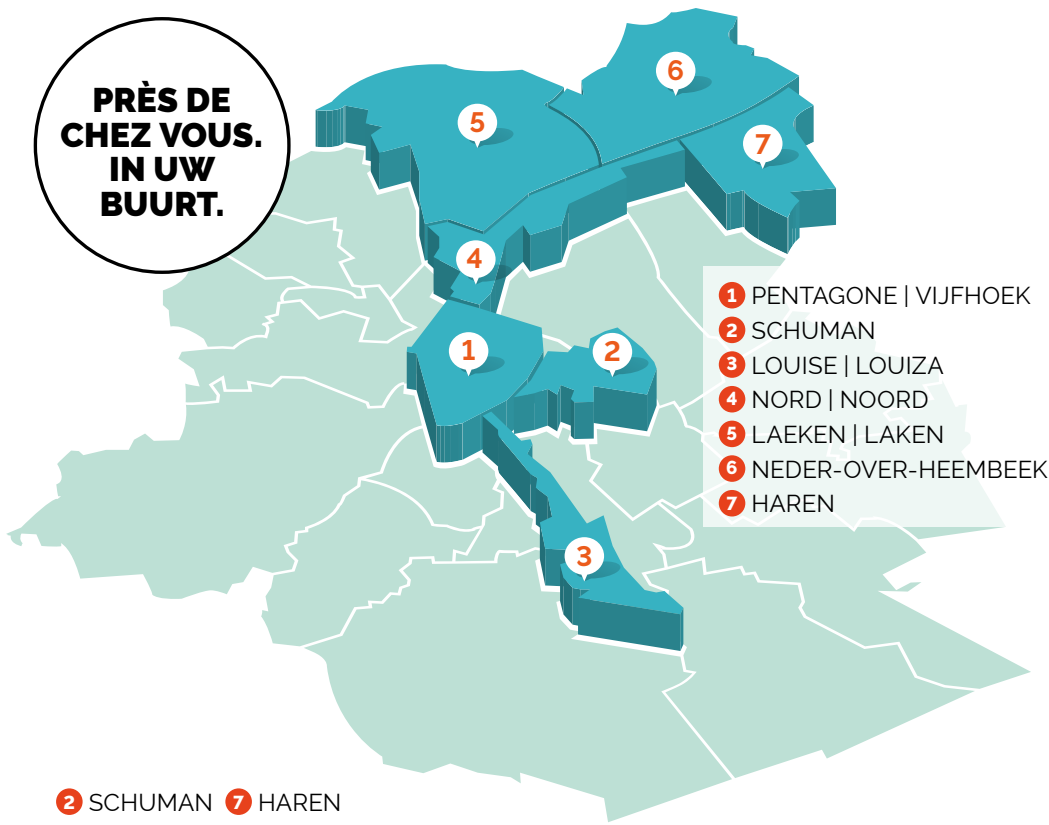
VAN 'ARTS ET MÉTIERS' NAAR DE STAD.

Moustafa is in Brussel geboren en heeft er altijd gewoond. Zijn ouders wonen er trouwens nog steeds, net als een van zijn zussen. Hier volgde hij ook zijn opleiding tot meubelmaker-timmerman, in Arts et Métiers, vlak bij de wijk waar hij opgroeide. Wanneer hij nu door de straten van zijn stad wandelt, bekijkt hij de gebouwen anders, met de ogen van een vakman, maar ook met groeiende nieuwsgierigheid. Daarom waardeert hij meer dan wat ook nu de verborgen kanten te kunnen zien, die zoveel boeiende historische geheimen prijsgeven. Hij voelt zich er rijker en gelukkiger door.

ALLESBEHALVE BANDWERK.

Wanneer hij over zijn werk praat, duikt één woord telkens weer op: verrijkend! Om de eerder aangehaalde redenen, maar ook omdat hij weet hoe nodig het is: dringende oplossingen, wanneer mensen moeten beschermd worden; veiligheid, zelfs meer dan nodig, wanneer het gaat om voorzieningen voor kinderen; of gewoonweg service. "Het is allesbehalve bandwerk", zegt hij met een immense voldoening, hij die in het begin van zijn loopbaan de ups en downs van de bouwsector heeft ervaren, en daarna in de metaalconstructie werkte bij een bedrijf van luxe-accessoires in herstructurering. Nooit, benadrukt hij, komt hij nog tegen zijn zin naar het werk, integendeel. "Het moeilijkste is nog... vakantie nemen."

PRÈS DE
CHEZ VOUS.
IN UW
BUURT.



- 1 PENTAGONE | VIJFHOEK
- 2 SCHUMAN
- 3 LOUISE | LOUIZA
- 4 NORD | NOORD
- 5 LAEKEN | LAKEN
- 6 NEDER-OVER-HEEMBEEK
- 7 HAREN

2 SCHUMAN 7 HAREN

LE BABBELEIR. UN NOUVEL OUTIL DE PARTICIPATION CITOYENNE.

Véritable outil de la participation de proximité, ce vélo-cargo roulera à la rencontre des Bruxellois, là où ils vivent, travaillent, se déplacent et se divertissent. Il est équipé d'un écran, de matériel d'animation et d'information. Une nouvelle opportunité d'informer, d'écouter et de dialoguer avec les citoyens et de récolter un premier feedback de terrain. Le Babbeleir est utilisé depuis le 19 mai dernier pour annoncer les budgets participatifs de Haren et du quartier européen.

Envie de co-créer ces deux quartiers ? Déposez vos idées dans le cadre du budget participatif sur www.fairebruxelles.be.

DE BABBELEIR. BURGERPARTICIPATIE MET EEN SPECIAAL UITGERUSTE FIETS.

Deze speciale fiets is een nieuw hulpmiddel om nog beter in contact te komen met de Brusselaars, daar waar ze leven, werken, zich verplaatsen en zich ontspannen. De fiets is uitgerust met een uitklaptafel, een scherm, animatie- en informatiemateriaal. Hij dient om burgers te informeren over de projecten die hen rechtstreeks aanbelangen en ook een eerste reactie van hen te krijgen. De Babbeleir rijdt al sinds 30 april uit om de burgerbegroting van Haren en de Europese Wijk voor te stellen.

Zin om samen Haren of de Europese Wijk nieuw leven in te blazen? Dien uw ideeën voor de burgerbegroting in op www.brusselsamen.be.



TRAVAUX ET CHANTIERS EN COURS. WERKEN IN UITVOERING.

Rendez-vous sur la page du site Internet de la Ville de Bruxelles www.bruxelles.be/5184 pour vous informer à propos des travaux en cours sur le territoire communal. Ces informations ne concernent que les travaux menés par la Ville. En effet, d'autres pouvoirs publics comme la Région de Bruxelles-Capitale ou des entreprises sont également amenés à travailler sur la voirie ou ses abords.

Signalez un problème de voirie également via fixmystreet.brussels. Des questions sur les boulevards du Centre : julien.mille@brucity.be.

Wilt u meer weten over de huidige werkzaamheden op het grondgebied van de Stad? Surf dan naar www.brussel.be/5184. Let op: u vindt hier alleen informatie over werken uitgevoerd door de Stad. Ook andere instanties zoals het Brussels Hoofdstedelijk Gewest of bedrijven voeren regelmatig werken uit aan of rond de wegen in de Stad.

Een probleem met het wegdek kunt u melden via fixmystreet.brussels. Vragen over de centrale lanen: julien.mille@brucity.be.

7 HAREN 2 SCHUMAN

DES BUDGETS PARTICIPATIFS POUR HAREN ET LE QUARTIER EUROPÉEN.

Un budget participatif est une partie de budget communal dont l'utilisation est décidée avec les habitants. Il vise à répondre aux besoins de leur quartier sur base de leurs idées. Dès maintenant et avant le 10 juillet, vous pouvez soumettre vos idées pour ces deux budgets. Des sessions d'information en ligne seront organisées par Bruxelles Participation.

- Budget participatif Haren : www.fairebruxelles.be/haren/p/budget-begroting.
- Budget participatif Quartier européen : www.fairebruxelles.be/quartiereuropeen/p/budget-begroting.

Bruxelles Participation : 02 279 21 30 – bruxellesparticipation@brucity.be – www.bruxelles.be/participez.



BURGERBEGROTING VOOR HAREN EN DE EUROPESE WIJK.

Een burgerbegroting is een deel van het gemeentebudget waarover de inwoners van Brussel beslissen. Ze doen dit op basis van de aangebrachte ideeën die inspelen op de noden van de wijk. Tot 10 juli kunt u uw ideeën indienen voor de burgerbegroting van Haren en de Europese wijk. Brussel Participatie organiseert informatiesessies online.

- Burgerbegroting Haren: www.brusselsamen.be/haren/p/budget-begroting.
- Burgerbegroting Europese wijk: www.brusselsamen.be/europesewijk/p/budget-begroting.

Brussel Participatie: 02 279 21 30 – brusselparticipatie@brucity.be – www.brussel.be/doe-mee.

7 HAREN

MOBILITÉ. SOMMET DE L'OTAN LE 14 JUIN. MOBILITEIT. NAVO-TOP OP 14 JUNI.

Le lundi 14 juin, un sommet de l'OTAN se tiendra à Bruxelles. Dans le cadre de cette rencontre et des visites officielles de différents chefs d'état et de gouvernement, plusieurs axes de circulation seront impactés en matière de mobilité.

Un périmètre de sécurité sera installé :

- av. Léopold III • rue de Haren • rue d'Evere • av. Jules Bordet
- rue de Strasbourg • chée d'Haecht • rue Arthur Maes • rue de Woluwe-Saint-Etienne • rue de la Fusée • av. du Bourget.

Des laissez-passer devront être demandés pour les rues suivantes :

- rue Arthur Maes (n° 65 au n°195)
- rue de Woluwe-Saint-Etienne • rue de la Fusée • av. du Bourget.

QUI A ACCÈS AU PÉRIMÈTRE ?

Avec un véhicule :

- les délégations officielles, avec une accréditation de l'organisateur.
- les services de police et de sécurité.
- les habitants et commerçants munis d'un laissez-passer des services de police.

À pied :

- par mesure de sécurité, tous les riverains doivent être munis d'un laissez-passer
- les employés et commerçants en possession de leur carte d'identité et d'un laissez-passer (demande à introduire par leur employeur).
- toute personne en possession d'un laissez-passer et de sa carte d'identité.

COMMENT OBTENIR UN LAISSEZ-PASSER ?

La demande doit se faire électroniquement via: www.police.be/5339/fr/questions/sommet-de-lotan. Les demandes doivent se faire au moins 72 heures avant la date du sommet. Donc au plus tard le 10 juin.

02 279 80 10 – www.bruxelles.be/sommet-de-lotan-le-14-juin-2021.

Op maandag 14 juni vindt een NAVO-top plaats in Brussel. Naar aanleiding van deze top en de officiële bezoeken van verschillende staatshoofden en regeringsleiders zal er verkeers hinder zijn op een aantal wegen.

Deze veiligheidszone zal gelden:

- Leopold III-laan • Harenweg • Everestraat • Jules Bordetlaan • Straatsburgstraat • Haachtsesteenweg • Arthur Maesstraat • Sint Stevens Woluwestraat • Raketstraat • Bourgetlaan.

Voor de volgende straten moet men een doorgangsbewijs aanvragen:

- Arthur Maesstraat (nr. 65 tot nr. 195) • Sint Stevens Woluwestraat • Raketstraat • Bourgetlaan.

WIE HEEFT TOEGANG TOT DEZE ZONE?

Met een voertuig:

- de officiële delegaties, met een accreditatie van de organisator.
- de politie- en veiligheidsdiensten.
- de inwoners en handelaars met een doorgangsbewijs van de politiediensten.

Te voet:

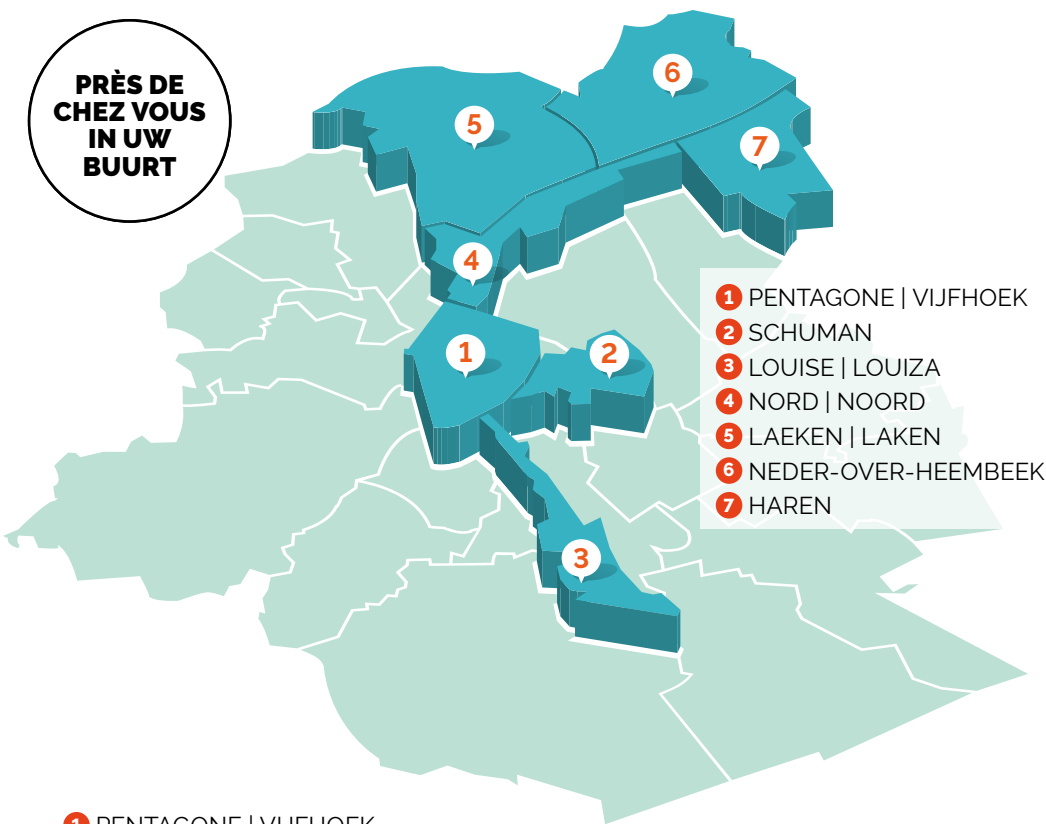
- om veiligheidsredenen moeten alle bewoners in het bezit zijn van een doorgangsbewijs.
- werknemers en handelaars moeten in het bezit zijn van hun identiteitskaart en een doorgangsbewijs (aan te vragen door de werkgever).
- iedereen moet in het bezit zijn van een doorgangsbewijs en een identiteitskaart.

HOE VRAAGT U EEN DOORGANGSBEWIJS AAN?

De aanvraag moet online ingediend worden via: www.politie.be/5339/nl/vragen/navo-top. De aanvragen moeten uiterlijk 72 uur voor de dag van de NAVO-top worden ingediend. Dus ten laatste op 10 juni.

02 279 80 10 – www.brussel.be/navo-top-op-14-juni-2021.

PRÈS DE
CHEZ VOUS
IN UW
BUURT



- 1 PENTAGONE | VIJFHOEK
- 2 SCHUMAN
- 3 LOUISE | LOUIZA
- 4 NORD | NOORD
- 5 LAEKEN | LAKEN
- 6 NEDER-OVER-HEEMBEEK
- 7 HAREN

1 PENTAGONE | VIJFHOEK

RESTAURATION DE LA FRESQUE DES SCHTROUMPFS.

En septembre dernier, suite à un dégât des eaux, la fresque des Schtroumpfs de la Gare Centrale, située sous la voute du Carrefour de l'Europe, s'était effondrée. Les travaux de restauration sont aujourd'hui presque terminés et devraient s'achever début du mois de juin.

Parcours BD de la Ville :
www.bruxelles.be/parcours-bd.

RESTAURATIE SMURFENFRESCO.

Door een waterlek kwam in september de plafondschildering van de Smurfen in de doorgang tussen de Putterij en het Europakruispunt aan het Centraal Station naar beneden. Inmiddels zijn de restauratiewerken flink opgeschoten en zouden ze begin deze maand klaar moeten zijn.

Striproute: www.brussel.be/striproute.



1 PENTAGONE | VIJFHOEK

MAROLLES. UN APPEL À PROJETS SOCIO- ÉCONOMIQUES EST LANCÉ.

Un appel à projets socio-économiques est destiné à financer des actions d'animation, de valorisation, d'activation et de réappropriation des espaces publics. Il est lancé dans le cadre du Contrat de Quartier durable Les Marolles. Intéressés ? Les candidats doivent remettre leur dossier de candidature au plus tard le **7 juin** avant minuit. Le formulaire de candidature, le règlement et le vademecum sont disponibles via : www.bruxelles.be/marolles, ou sur demande via : urb.marol@brucity.be.

DE MAROLLEN. OPROEP TOT SOCIO- ECONOMISCHE PROJECTEN.

Als onderdeel van het Duurzaam Wijkcontract De Marollen organiseert de Stad een oproep tot sociaal-economische projecten om activiteiten te financieren voor het animeren, herwaarderen, activeren en toe-eigenen van de openbare ruimte. Kandidaten moeten hun dossier uiterlijk voor **7 juni** middernacht indienen. Het inschrijvingsformulier, reglement en vademecum zijn beschikbaar via : www.brussel.be/marollen of op aanvraag via : urb.marol@brucity.be.

5 LAEKEN | LAKEN

LA PLACE BOCKSTAEEL ET SES ABORDS RÉAMÉNAGÉS.

Grâce au Contrat de Quartier durable, la place Bockstael et ses abords ont entièrement fait peau neuve. Le chantier débuté en été 2020 est désormais clôturé. C'est un tout nouvel espace public, plus confortable, plus vert et plus qualitatif qui se dévoile.

LA PLACE BOCKSTAEEL.

Création d'une esplanade piétonne au pied de l'ancienne maison communale et un repavage de la totalité de la place, un nouvel éclairage public, la plantation de 30 nouveaux arbres et l'aménagement de nouvelles surfaces engazonnées. Une œuvre d'art réalisée par Nathalie Joiris, constituée d'un arbre penché et d'un mât tubulaire en acier l'éclairant et soulignant sa forme, accompagne le redéploiement de la place. Parallèlement au projet du Contrat de Quartier, la STIB a aménagé, au nord de la place Bockstael, un tout nouveau pôle intermodal (bus/tram/métro). La rue Fransman a, elle aussi, été entièrement repensée pour plus de confort.

LE SQUARE DES COMBATTANTS.

Requalification complète du square, plantation d'arbres, revêtement de sol unifié pour en faire un espace public ouvert à la détente et aux terrasses.

LA RUE LANEAU.

Le projet donne plus de place aux piétons et aux enfants grâce aux trottoirs élargis, verdurisés et à de nouveaux espaces de jeux. 36 nouveaux arbres, d'essences variées, de plus grande hauteur, ont été plantés en pleine terre. Avec une perspective rétablie depuis la place Bockstael, ces interventions font de cet espace, jadis sombre et insécurisé, un nouveau lieu de rencontre et de promenade pour le quartier.

D'une manière plus générale, le projet de réaménagement de la place Bockstael et de ses abords donne aujourd'hui plus de place aux piétons, améliore la convivialité de l'espace public, renforce la sécurité des traversées piétonnes et l'accessibilité des personnes à mobilité réduite et intègre les connections cyclables.

La date de l'inauguration de la place est fixée au **dimanche 27 juin**.



BOCKSTAEELPLEIN EN OMGEVING HELEMAAL KLAAR.

Dankzij het Duurzaam Wijkcontract kregen het Bockstaelplein en omgeving een complete make-over. De werken die in de zomer van 2020 van start gingen, zijn nu klaar. Deze gloednieuwe openbare ruimte biedt nu meer comfort, meer groen en een kwalitatieve omgeving:

HET BOCKSTAEELPLEIN.

Heraanleg van het hele plein met nieuw plaveisel, aanleg van een voetgangerszone voor het oude gemeentehuis, een nieuwe openbare verlichting, 30 nieuwe bomen, meer gazon en planten. Het kunstwerk van Nathalie Joiris, – een schuin groeiende boom naast een stalen boog die de vorm van de boom benadrukt en verlicht – maakt het nieuwe plein helemaal af. Parallel met het Duurzaam Wijkcontract

richtte de MIVB aan de noordkant van het plein een nieuwe intermodale pool in (bus/tram/metro). Ook de Fransmanstraat werd volledig heraangelegd om meer comfort te bieden.

DE STRIJDESSQUARE.

Volledige opknapbeurt van het plein met aanplanting van bomen en een uniform nieuw plaveisel die alles versmelten tot een gezellige openbare ruimte te maken, met mogelijkheid tot ontspanning en met terrassen.

DE LANEAUSTRAT.

Het project geeft voetgangers en kinderen meer ruimte dankzij bredere trottoirs met meer groen en nieuwe speeltuinen. Er werden 36 verschillende soorten hogere bomen in volle grond geplant. Deze veranderingen

zorgen voor een fraaier uitzicht vanaf het Bockstaelplein en toveren deze ooit sombere en onveilig aanvoelende plaats om tot een nieuwe ontmoetings- en wandelruimte voor de wijk.

In het algemeen zorgt het heraanlegproject van het Bockstaelplein en omgeving ervoor dat de voetgangers nu meer ruimte krijgen, dat de openbare ruimte gebruiksvriendelijker is en toegankelijker voor personen met beperkte mobiliteit, dat de oversteekplaatsen veiliger zijn en dat er fietsroutes met verbindingen werden geïntegreerd.

Het nieuwe plein en zijn omgeving wordt plechtig ingehuldigd op **zondag 27 juni**.

BOUGE.
UIT.



LES STAGES EN ÉTÉ ? LES INSCRIPTIONS SONT OUVERTES !

COOLE VAKANTIEACTIVITEITEN? SCHRIJF JE SNEL IN!

Les vacances scolaires arrivent et, avec elles, la recherche de nouvelles idées d'activités pour occuper vos 'kids'. Cet été, du 5 juillet au 27 août, la Ville et ses partenaires mettent les petits plats dans les grands pour vous donner envie. Les inscriptions sont ouvertes, les places restent naturellement limitées. Dépêchez-vous !

De zomervakantie komt eraan en ouders en kinderen zijn ongetwijfeld op zoek naar leuke sport- en andere stages of kampen om een leuke tijd te beleven. De Stad en haar partners halen alles uit de kast om van 5 juli tot en met 27 augustus uit te pakken met een mooi aanbod! De plaatsen zijn geteld, dus is snel inschrijven de boodschap!

Férés d'imaginaire et de poésie, fans d'Harry Potter ou de Paddington, mini-astronautes, gourmets ou mélomanes, futurs athlètes, scientifiques, designers ou cinéastes en herbe... il y en a pour tous les goûts.

DE QUEL ÂGE À QUEL ÂGE ET COMMENT ?

De nombreuses activités sont proposées et organisées en différents volets. Les stages créatifs sont organisés du lundi au vendredi autour d'une thématique et sont ouverts aux enfants de 3 à 12 ans. Les séjours en pension complète s'adressent aux enfants de 6 à 12 ans. Cette expérience en centre de vacances permet aux enfants de sortir de leur environnement familial et permet la découverte progressive d'un thème tout au long du séjour. Les plaines de vacances sont accessibles aux enfants de 3 à 12 ans du lundi au vendredi. Organisées dans les établissements scolaires de la Ville, elles permettent aux enfants de goûter aux joies de la vie en collectivité autour d'activités ludiques en petits groupes.

POUR LES SPORTIFS !

Pour les plus sportifs, la Ville organise, en collaboration avec l'École de Sports de l'ULB et de nombreux clubs, des stages sportifs pour les jeunes de 8 à 12 ans : multisports, tennis et hockey, football, basket-ball, athlétisme, aviron, voile... À noter : le déroulement des activités reste tributaire de l'évolution de la situation sanitaire

Infos et réservations : Jeunesse à Bruxelles ASBL – www.jeunesseabruelles.be – 02 274 21 11 – Service des Sports – www.bruxelles.be/vacances-sportives – 02 279 59 80.

Tarifs (Tarifs préférentiel ou social applicables) : stages créatifs : 75 euros – séjours : 200 euros – plaines de vacances : 25 euros – Stages sportifs : 50 euros.

Zijn uw kids fan van Harry Potter, Paddington en fantasy, of zijn het astronauten, fijnproevers, muzikanten, atleten, wetenschappers, ontwerpers of filmmakers in de dop? De Stad en andere centra organiseren tijdens de schoolvakantie tal van actieve, creatieve of sportieve activiteiten. En er is voor elk wat wils.

SPORTVAKANTIES.

De Sportdienst organiseert, in samenwerking met ULB Sports en talrijke sportclubs, sportkampen voor jongeren tussen 8 en 12 jaar in de volgende disciplines: omnisport, tennis en hockey, voetbal, basketbal, atletiek, roeien, zeilen... Let wel op: of de activiteiten al dan niet doorgaan en hoe ze verlopen, blijft afhankelijk van hoe de coronamaatregelen evolueren.

Sportdienst – www.brussel.be/sportvakanties – infosport@brucity.be – 02 279 59 80 – Tarief: 50 euro per week.

SPEELPLEINEN.

De VGC organiseert, samen met Nederlandstalige scholen in Brussel, speelpleinen voor kinderen van 3 tot 12 jaar. Op het programma: spelen, knutselen, bouwen, koken, sporten, dansen, zingen... Uiteraard onder begeleiding van monitoren en leerkrachten.

VGC – www.vgcspeelpleinen.be – speelpleinen@vgc.be – 02 563 05 80 – Tarief: 25 euro per week voor het 1ste kind (2de kind: 20 euro, 3de enz. 15 euro) – Reductietarief: 7 euro per week (indien verhoogde tegemoetkoming bij de mutualiteit).

ATELIERS, ANIMATIE, SPEELWEKEN,...

Kinderen die liever creatief bezig zijn, kunnen kiezen uit het ruime aanbod georganiseerd door onder andere GC De Markten, Bronks Jeugdtheater, de Koninklijke Musea, Jeugd en Muziek Brussel, enz.

Het volledige overzicht met informatie en tarief vindt u in de Vakantiegids Zomer 2021 van de VGC. U kunt hem online raadplegen of downloaden via www.brusselbazaar.be.

ATTENTION, au vu de la crise sanitaire en cours, les événements mentionnés dans cet agenda sont susceptibles d'être annulés, reportés ou leur formule modifiée. Tenez-vous au courant via le site web de l'organisation.



VICTOR BOURGEOIS > 5.6

L'architecte et urbaniste Victor Bourgeois (1897-1962) est la figure centrale du Mouvement Moderne international en Belgique. Cette exposition lui est consacrée.

PALIMPSEST > 7.6

Palimpsest, du photographe Philippe Braquenier, est une exposition qui intègre des éléments architecturaux, technologiques et naturels et nous permet de prendre du recul dans un monde où la technologie se développe à toute vitesse.

MIRANO : 40 ANS DE NIGHTLIFE BRUXELLOISE > 18.6 > 11.9

Plongée dans les archives du Mirano, lieu emblématique de la vie nocturne bruxelloise. Halles Saint-Géry – 1 place Saint-Géry – 1000 – hallesaintgerly.be

UNITED FASHION FESTIVAL > 6.6

MAD Brussels – 10 place du Nouveau Marché aux Grains – 1000 – unitedfashionfestival.eu Le Centre bruxellois de la Mode et du Design MAD Brussels donne la parole à 40 designers avant-gardistes et à leurs créations pendant le Festival United Fashion. Avec une exposition, une collection de mode expérimentale, des conférences et des workshops, le festival explore ce que la mode pourrait être.

YVONNE DE GRAZIA – DANGER... IT'S WHAT YOU RUN AWAY FROM > 6.6

CENTRALE for contemporary art (CENTRALE.box) – 44 place Sainte-Catherine – 1000 – centrale.brussels Lauréate du prix Carte de Visite ARTOpenKUNST 2020, Yvonne De Grazia défriche le plus célèbre des faons, devenu un classique d'animation Disney, et propose, avec cette installation, une confrontation entre passé collectif et mémoire individuelle.

MASCULINITÉS > 13.6

Musée Mode & Dentelle – 12 rue de la Violette – 1000 – 10h > 17h – Fermé le lundi – museumodeetdentelle.brussels Une expo sur la mode masculine, pour casser les codes et interroger le masculin à l'heure de #metoo. Visite gratuite chaque premier dimanche du mois.

CARTE DE VISITE – ARTOPENKUNST > 17 > 18.6

Espace Vanderborght – 50 rue de l'écuyer – cartedevsite.brussels 8^e édition de cette grande exposition collective, multidisciplinaire et conviviale accessible à tous.

MICROPLASTIQUE > 19.6

Musée des Egouts – Pavillon d'Octroi – Porte d'Anderlecht – 1000 – sewermuseum.brussels L'exposition Microplastiques rend visible l'invisible. Découvrez comment les particules plastiques issues de nos déchets citadins atteignent jusqu'aux plus petits organismes vivants.

FRAGMENTS D'UN PAYS VERT > 26.6

Centre culturel Bruegel – 1F rue des Renards – 1000 – ccbruegel.be Voyage géopoétique autour du Groenland de l'Est, cette terre foisonnante d'histoires, et encore trop méconnue.

ELLIS ISLAND > 29.8

Cette exposition, qui rassemble un collectif d'artistes, interroge le thème de l'exil et explore la manière dont les artistes contemporains confrontent le monde en tant que lieu de dispersion, d'enfermement et d'errance.

MATHIEU PERNOT – SOMETHING IS HAPPENING > 19.09

Mélant photographies, vidéos et supports manuscrits, cette création originale aux thématiques aussi puissantes qu'universelles place en son cœur un espace-temps emblématique: l'île de Lesbos au cours de l'année 2020. Musée juif de Belgique – 21 rue des Minimes – 1000 – mjb-jmb.org

STANDING STONES > 29.8

Une exposition pour confronter art et design contemporains. CHAISE, STOEL, CHAIR. > 29.8 L'objet chaise est fascinant. Cette belle exposition lui est dédiée. Design Museum Brussels – Place de Belgique – 1020 (Laeken) – designmuseum.brussels

ÈVE CHABANON – CHAPTER 4: SOLD > 4.09

Beursschouburg – 20-28 rue Auguste Orts – 1000 – beursschouburg.be Sculptures en céramique, textiles imprimés, films et sons... L'artiste bruxelloise Ève Chabanon présente le nouveau chapitre d'un projet collectif qui explore, et parfois détourne, les rythmes et les modes de la production culturelle.

BXL UNIVERSEL II > 12.9

CENTRALE for contemporary art – CENTRALE.lab – 16 place Sainte-Catherine – 1000 – Mer > dim – centrale.brussels Ce projet est à la fois une belle exposition, forum et événements multidisciplinaires à l'occasion des 15 ans de la CENTRALE. Une expo à ne pas manquer.

BRUEGEL – A POETIC EXPERIENCE > 10.11

Pour le 450^e anniversaire de la mort de Pieter Bruegel l'Ancien, l'Atomium propose une exposition sur le célèbre peintre de la Renaissance. ID#2021 – SYMBOL Durant toute l'année, la belle de fer made in Belgium se mue en symbole de la création numérique. Une expérience hypnotique et poétique proposée par Visual System. Atomium – 1 place de l'Atomium – 1020 (Laeken) – 10h > 18h (fermeture de la billetterie à 17h30) – atomium.be



TB² TANNEURS – BRIGITTINES 4 > 20.6

Les Brigittines & Théâtre Les Tanneurs – 1000 – brigitlines.be/lestanneurs.be Les Brigittines et le Théâtre Les Tanneurs s'unissent pour un événement exceptionnel autour de la danse contemporaine : TB². Au programme : des spectacles dans les deux lieux, mais aussi une grande soirée de clôture.

UNE MAISON DE POUPEE 3 > 30.6

Théâtre Royal du Parc – 3 rue de la Loi – 1000 – theatreduparc.be Au départ du merveilleux et toujours dérangeant texte de Henrik Ibsen, cette création du metteur en scène Ladislav Chollat, plusieurs fois récompensé par des Molières, nous rappelle le long chemin vers l'émancipation du sexe dit 'faible'.

GLITCH (DANSE) > 16 > 17.6

'Glitch' : se dit d'un dysfonctionnement ou d'une interruption de courte durée dans la lecture d'un fichier informatique produisant des accidents visuels ou sonores. Le phénomène a séduit Florencia Demestri et Samuel Lefeuvre qui placent la notion d'étrangeté à la source de leur travail. TRANSMUTE (DANSE) > 18 > 19.06 En des temps troublés, il est rassurant de se dire que nous avons sous nos pieds une base solide. Dans Transmute la terre familière, la terre repère, se transforme soudain en sables mouvants et nous sombrons lentement dans un monde inconnu.

Les Brigittines – 1 petite rue des Brigittines – 1000 – brigitlines.be

JE NE HAÏRAI PAS > 26.6

Théâtre de Poche – 1a chemin du Gymnase – 1000 – poche.be L'histoire bouleversante d'un enfant de Gaza devenu docteur qui donne la vie. Qui perd l'essentiel, mais qui refuse la haine. Et qui promeut le dialogue, la culture, l'éducation pour combattre le repli et la peur.



MARTINE : UNE AVENTURIÈRE AU QUOTIDIEN > 4.6

Rencontre littéraire avec l'autrice Laurence Boudart. L'HISTOIRE DES PÂTES ET LE MYTHE DE MARCO POLO > 10.6 Conférence sur l'histoire de la gastronomie par Pierre Leclercq, historien de l'alimentation. Coups de midi des Riches Claires – Bibliothèque des Riches Claires – 24 rue des Riches Claires – 1000 – 02 548 26 10

BANAD FESTIVAL > 6.6

Différents lieux à Bruxelles – banad.brussels Pour sa 5^e édition, le BANAD Festival vous invite à (re)découvrir les merveilles de notre patrimoine architectural autour des thématiques Art nouveau et Art déco.

PICTURE! FESTIVAL > 6.6

Différents lieux à Bruxelles – picturefestival.be Le Picture! Festival propose une aventure unique et déambulatoire autour de l'illustration. Venez explorer l'univers foisonnant, joyeux et poétique d'artistes belges reconnus et jeunes talents audacieux.

NOCTURNES DES MUSÉES BRUXELLOIS > 10.6

Différents lieux à Bruxelles – brusselsmuseumsnocturnes.be Tous les jeudis soir, entrez dans la lecture d'un fichier informatique produisant des accidents visuels ou sonores. Le phénomène a séduit Florencia Demestri et Samuel Lefeuvre qui placent la notion d'étrangeté à la source de leur travail.

OMMEGANG 2021 > 30.6 & 2.7

Grand-Place – 1000 – ommeegang.be L'Ommeegang célèbre et illustre plusieurs aspects de notre folklore national et séduit par une forme de magie visuelle ainsi que par de nombreuses animations.

BASTA CORONA > 3.07

Différents lieux à Bruxelles – maisondelacreation.org La Maison de la Création revient avec cette belle action durant laquelle vous pourrez venir admirer des artistes de toutes disciplines, devant les différents sites du centre culturel.

VAUX-HALL SUMMER > 18.6 > 22.8

Vaux-Hall (Parc de Bruxelles) – vauxhallsummer.bruxelles.be Pour la 5^e année consécutive, le Vaux-Hall du Parc de Bruxelles ouvre ses portes au public durant l'été, dans le cadre de Hello Summer, avec une programmation culturelle, ludique et familiale. Nouveauté cette année : les activités prennent place du mercredi au dimanche. Voir aussi p. 28.

JEU DE PISTE SOUTERRAIN > 31.12

Coudenberg – 7 place des Palais – 1000 – coudenberg.brussels Avec un sac à dos distribué à l'entrée, les enfants entre 5 et 8 ans se lancent dans leurs missions pour accéder au coffre au trésor ! 4 euros par enfant. 7 euros par adulte.

VAUX-HALL
SUMMER.

De l'art en plein air dans un lieu magique. Du vendredi 18 juin au dimanche 15 août, dans le cadre de Hello Summer, le Vaux-Hall Summer revient enchanter petits et grands en plein cœur du Parc de Bruxelles. Situé juste derrière le Théâtre du Parc, le Vaux-Hall est l'un des plus discrets bijoux de la Capitale. Cette année encore, le Vaux-Hall fait son festival et propose durant les vacances d'été une programmation culturelle, ludique et familiale éclectique. Nouveauté pour cette édition 2021 : le Vaux-Hall Summer s'étend au-delà du weekend et ouvre ses activités du mercredi au dimanche. Au menu : du théâtre de marionnettes, du cinéma, des concerts et DJ's, de la danse... et bien plus encore !

vauxhallsummer.bruxelles.be



Kunst in de openlucht op een magische plek. Als onderdeel van Hello Summer verwelkomt Vaux-Hall Summer – van vrijdag 18 juni tot en met zondag 22 augustus – opnieuw groot en klein in het midden van het Warandepark. De Vaux-Hall, vlak achter het Koninklijk Parktheater, is een van de best verborgen erfgoedpareltjes van de hoofdstad. Vaux-Hall organiseert tijdens de zomervakantie opnieuw een festival met een ludiek, cultureel en gezinsvriendelijk programma. Nieuw voor deze editie: Vaux-Hall Summer is niet langer uitsluitend een weekendfestival en er valt nu elke dag van woensdag tot en met zondag wat te beleven. Op het programma: poppentheater, film, concerten en dj-sets, dans... en nog veel meer.

vauxhallsummer.bruxelles.be



HOPLA!

QUAND LES ARTS DU CIRQUE
ENVAHISSENT LES QUARTIERS.
HET CIRCUS TREKT DOOR DE WIJKEN.

L'incontournable rendez-vous des amoureux du cirque revient cette année pour une édition exceptionnelle à ciel ouvert durant l'été. Du 12 juni au 4 juillet, dans le cadre de Hello Summer, HOPLA! s'invite chaque weekend dans un quartier de la Ville. Du Mont des Arts au Théâtre de Verdure à Laeken, du Parc Meudon à Neder-Over-Heembeek en passant par la Cité Modèle : l'univers circassien s'invite dans l'espace public. Onirisme, performances et surprises seront cette année encore au rendez-vous. De quoi reconquérir dans la joie ces lieux bruxellois trop longtemps paralysés par la crise.

hopla.brussels

Dit heerlijke evenement voor liefhebbers van circuskunsten pakt deze zomer uit met een speciale editie in de openlucht. Als onderdeel van Hello Summer doet HOPLA! – van zaterdag 12 juni tot zondag 4 juli – elk weekend een andere wijk in de Stad aan. Van de Kunstberg tot het Groentheater in Laken, van het Meudonpark in Neder-Over-Heembeek tot de Modelwijk: de circuswereld is in al zijn glorie te bewonderen op diverse openbare plaatsen. Een mix van poëtische taferelen, indrukwekkende voorstellingen en aangename verrassingen: ideaal om deze door de crisis te lang lamgelegde Brusselse pleinen en parken weer te doen bruisen.

hopla.brussels

LE VKRS CÉLÈBRE L'ART DU CLIP.

Le bien nommé VKRS (Video Killed the Radio Star), clin d'œil au titre des Buggles qui a fait jadis vibrer la génération MTV, revient les 11 et 12 juin aux Riches-Clares pour sa troisième édition. Entièrement dédié à l'art du clip-vidéo, le festival réunit pendant deux jours vidéastes et musiciens et invite curieux et mélomanes autour de compétitions de clips, de musique mais aussi de conférences professionnelles et masterclass. Plus de 230 clips made in Belgium seront présentés au public à travers la 'compétition nationale de clips 2021'. Le défi Speed-Clipping sera à nouveau la grande originalité du festival. Trois équipes de tournage associées à des artistes et des groupes musicaux relèveront le défi de réaliser ensemble un clip en un temps record.

VKRS #3, FESTIVAL VAN DE VIDEOCLIP.

Het festival VKRS – de afkorting verwijst naar de beroemde Buggles-hit 'Video Killed the Radio Star' – is weer helemaal terug voor een derde editie, en wel op 11 en 12 juni in het cultureel centrum Les Riches Claires. VKRS, dat in het teken staat van de videoclip of muziekvideo, onthaalt gedurende deze twee dagen videokunstenaars, muzikanten, nieuwsgierigen en muziekliefhebbers op een rijkgevoeld programma met videoclip- en muziekwedstrijden, maar ook professionele lezingen en masterclasses. Het publiek krijgt ruim 230 in België gemaakte videoclips te zien in de 'nationale videoclipcompetitie 2021'. De originele Speed-Clipping-challenge ontbreekt ook dit keer niet. Drie teams – allen bestaande uit een filmcrew, acteurs en een muziekgroep – maken samen in een recordtijd een videoclip.

vkrs.be



OPGELET,

afhankelijk van hoe de coronacrisis evolueert, kunnen de evenementen in de kalender hieronder mogelijk geannuleerd, uitgesteld of gewijzigd worden. Altijd even de website van de organisatie(s) checken dus.



VICTOR BOURGEOIS > 5.6

Een tentoonstelling rond architect en stedenbouwkundige Victor Bourgeois (1897-1962), spilfiguur van de Internationale Moderne Beweging in België.

PALIMPSEST > 7.6

Fototentoonstelling van Philippe Braquenier die architecturale, technologische en natuurlijke elementen bij elkaar brengt. Palimpsest helpt ons afstand te nemen van een wereld waarin de technologie zich razendsnel ontwikkelt.

MIRANO : 40 YEARS BRUSSELS NIGHTLIFE 18.6 > 11.9

Een duik in het archief van de iconische Brusselse nachtclub Mirano. Sint-Gorikshallen – Sint-Goriksplein 1 – 1000 – sintgorikshallen.be

UNITED FASHION FESTIVAL > 6.6

MAD Brussels – Nieuwe Graanmarkt 10 – 1000 – 1000 – unitedfashionfestival.eu Het Centrum voor Mode en Design MAD Brussels geeft een podium aan 40 avant-gardistische ontwerpers en hun creaties. Met een tentoonstelling, experimentele modecollectie, lezingen en workshops onderzoekt het festival wat mode kan zijn.

YVONNE DE GRAZIA – DANGER... IT'S WHAT YOU RUN AWAY FROM > 6.6

CENTRALE for contemporary art (CENTRALE.box) – Sint-Katelijneplein 44 – 1000 – centrale.brussels

De laureate van de prijs Carte de Visite ARTopenKUNST 2020 bewerkt de beroemde Bambi uit Disney's tekenfilmklassieker en presenteert in haar installatie een confrontatie tussen het collectieve verleden en het individuele geheugen.

MASCULINITIES > 13.6

Mode & Kant Museum – Violetstraat 12 – 1000 – 10u > 17u – Maandag gesloten – www.modeenkantmuseum.brussels Een tentoonstelling over de mannenmode, die breekt met de conventies en in het huidige #metoo-tijdperk het begrip mannelijkheid deconstrueert. Gratis toegang elke eerste zondag van de maand.

CARTE DE VISITE – ARTOPENKUNST 17 > 18.6

Vanderborcht-gebouw – Schildknaapstraat 50 – cartedeviste.brussels 8e editie van deze collectieve, multidisciplinaire, voor iedereen toegankelijke tentoonstelling.

MICROPLASTICS > 19.6

Riolenmuseum – Tolhuisjes, Anderlechtsepoort – 1000 – sewermuseum.brussels Deze tentoonstelling maakt het onzichtbare zichtbaar. Ontdek hoe de plasticdeeltjes uit ons zwerfafval tot in de kleinste levende organismen doordringen.

FRAGMENTS D'UN PAYS VERT > 26.6

Cultureel centrum Bruegel – Vossenstraat 1F – 1000 – ccbruegel.be Poëtische reis rond Oost-Groenland, een nog te onbekend land met vele verhalen.

ELLIS ISLAND > 29.8

Deze groepstentoonstelling rond 'Ballingschap' verkent hoe hedendaagse kunstenaars staan tegenover de wereld als een plaats waar mensen zich verspreiden, opgesloten zijn of rondwalen.

MATHIEU PERNOT – SOMETHING IS HAPPENING > 19.09

Aan de hand van foto's, video's en handgeschreven materiaal plaatst deze originele tentoonstelling over krachtige en universele thema's een symbolische ruimte en tijd centraal: het eiland Lesbos in 2020. Joods Museum van België – Minimenstraat 21 – 1000 – mjb-jmb.org

STANDING STONES > 29.8

Een dialoog tussen kunst en hedendaags design. CHAISE, STOEL, CHAIR. > 29.8 Een mooie tentoonstelling over dit fascinerende voorwerp. Design Museum Brussels – Belgiëplein – 1020 (Laken) – designmuseum.brussels

ÈVE CHABANON – CHAPTER 4: SOLD > 4.09

Beursschouwburg – Auguste Ortsstraat 20-28 – 1000 – beursschouwburg.be Keramische sculpturen, bedrukt textiel, films en geluiden... De Brusselse kunstenaar Ève Chabanon presenteert een nieuw hoofdstuk van een collectief project, waarin de ritmes en vormen van culturele productie worden onderzocht en soms verdraaid.

BXL UNIVERSEL II > 12.9

CENTRALE for contemporary art – CENTRALE.lab – Sint-Katelijneplein 16 – 1000 – Woensdag > Zondag – centrale.brussels Een project met een expo-forum en verschillende evenementen, ter gelegenheid van de 15e verjaardag van de CENTRALE. Een aanrader.

BRUEGEL – A POETIC EXPERIENCE > 10.11

Voor de 45e verjaardag van het overlijden van Pieter Bruegel de Oude pakt het Atomium uit met een tentoonstelling over de beroemde renaissance-schilder. ID#2021 – SYMBOL Het hele jaar wordt het Atomium een kern van digitale creatie. Een hypnotische en poëtische ervaring, ontwikkeld door Visual System. Atomium – Atomiumplein – 1020 (Laken) – 10u > 18u (ticketverkoop tot 17u30) – atomium.be



TB² TANNEURS – BRIGITTINES 4 > 20.6

Les Brigittines & Théâtre Les Tanneurs – 1000 – brigitlines.be/lestanneurs.be Les Brigittines en het Théâtre Les Tanneurs bundelen hun krachten rond hedendaagse dans: TB². Op het programma: voorstellingen op beide locaties, maar ook een groot slotfeest.

UNE MAISON DE POUPEE 3 > 30.6

Théâtre Royal du Parc – Wetstraat 3 – 1000 – theatreduparc.be Met de prachtige en ook verontrustende tekst van Henrik Ibsen als uitgangspunt, herinnert dit werk van de meermaals met Molières-bekroonde regisseur Ladislav Chollat ons aan de lange weg naar emancipatie van het zogenaamde 'zwakke' geslacht.

GLITCH (DANS) 16 > 17.6

'Glitch' betekent: kortstondige elektronische of softwarematige fout of onderbreking met een beeld- of geluidsstorings tot gevolg. Het fenomeen boeide Florencia Demestri en Samuel Lefeuve die de notie 'vreemdheid' centraal stellen in hun werk.

TRANSMUTE (DANS) 18 > 19.06

In onrustige tijden voelt het geruststellend aan te denken dat we vaste grond onder de voeten hebben. In Transmute wordt die vertrouwde grond, onze houvast, plots drijfzand en zakken we langzaam weg in een onbekende wereld. Les Brigittines – Korte Brigittinenstraat 1 – 1000 – brigitlines.be

JE NE HAÏRAI PAS 22 > 26.6

Théâtre de Poche – Gymnasiumweg 1a – 1000 – poche.be Het aangrijpende verhaal van een kleine jongen uit de Gazastrook die gynaecoloog wordt en kinderen helpt op de wereld te zetten. Die bijna alles verliest maar weigert toe te geven aan haat. En die aanzet tot dialoog, cultuur en studie om isolement en angst tegen te gaan.



MARTINE : UNE AVENTURIÈRE AU QUOTIDIEN 4.6

Literaire ontmoeting met schrijfster Laurence Boudart. L'HISTOIRE DES PÂTES ET LE MYTHE DE MARCO POLO 10.6 Lezing over de geschiedenis van de gastronomie door voedingsgeschiedkundige Pierre Leclercq. Coups de midi des Riches Claires – Bibliothèque des Riches Claires – Rijkkelarenstraat 24 – 1000 – 02 548 26 10

BANAD FESTIVAL > 6.6

Diverse locaties in Brussel – banad.brussels Dit festival nodigt u uit om de art-nouveau- en art-decoschatten van ons architecturale erfgoed te (her)ontdekken.

PICTURE! FESTIVAL > 6.6

Diverse locaties in Brussel – picturefestival.be Een uniek, ambulante festival rond illustratie. Ontdek het rijke, vrolijke en poëtische werk van gerenommeerde Belgische kunstenaars en jong talent met lef.

BRUSSELS MUSEUMS

NOCTURNES > 10.6 Diverse locaties in Brussel – brusselsmuseumsnocturnes.be Neem elke donderdagavond een kijkje achter de schermen van musea in Brussel of laat uw kinderen deelnemen aan de workshops.

OMMEGANG 2021 30.6 & 2.7

Grote Markt – 1000 – ommeegang.be De Ommegang zet verschillende aspecten van onze nationale folklore feestelijk in de kijker, met een betoverend spektakel en talrijke animaties.

BASTA CORONA > 3.07

Diverse locaties in Brussel – maisondelacreation.org Het Maison de la Création organiseert net als in 2020 een actie met kunstenaars uit alle disciplines. U kunt ze aan het werk zien op verschillende plaatsen rond het cultureel centrum.

VAUX-HALL SUMMER 18.6 > 22.8

Vaux-Hall (Warande) – vauxhallsummer.bruxelles.be Voor het 5e jaar op rij, en als onderdeel van het Hello Summer-event, onthaalt Vaux-Hall in het Warandepark deze zomer jong en oud op een ludiek, cultureel en gezinsvriendelijk programma. Nieuw dit jaar: er zijn activiteiten van woensdag tot en met zondag. Zie ook blz. 28.

ONDERGRONDSE

SPEURTOEGHT > 31.12 Coudenberg – Paleizenplein 7 – 1000 – coudenberg.brussels Schattenjacht voor gezinnen met ketjes tussen 5 en 8 jaar. Een rugzakje met hulpmiddelen helpt de opdrachten op te lossen! Prijs: 4 euro per kind, 7 euro per volwassene.

COVID-19 – SPF SANTÉ PUBLIQUE.
www.info-coronavirus.be – 0800 14 689 – 7/7 – 8h > 20h.

URGENCES.	
112.	APPEL D'URGENCE EUROPÉEN. Le 112 est un numéro d'appel d'urgence européen que vous pouvez utiliser en cas d'accident, d'agression, ou dans toutes autres situations de détresse.
100.	POMPIERS ET AMBULANCE. (urgence).
101.	POLICE. (urgence).
02 279 79 79.	POLICE – DIRECTION GÉNÉRALE. (Permanence : 8h > 22h). 30 rue Marché au Charbon – 1000.
1733.	SERVICE DE GARDE DES MEDECINS.
070 660 160. 0903 99 000.	SERVICE DE GARDE DES PHARMACIENS DE L'AGGLOMERATION BRUXELLOISE.
070 245 245.	CENTRE ANTI-POISON. (7j/7 & 24h/24) – www.poissoncentre.be .
116000.	CHILD FOCUS.
0800 35 550.	LE NUMÉRO VERT POUR LES PERSONNES ÂGÉES DANS LE CADRE DU PLAN ISOLEMENT DE LA VILLE.
0800 99 340.	ÉCOUTE, AIDE ET HÉBERGEMENT D'URGENCE POUR PERSONNES SANS ABRI OU PERSONNES EN DÉTRESSE SOCIALE. (CASU) 24h/24.
VIE PRATIQUE.	
02 279 22 11.	NUMÉRO GÉNÉRAL DE LA VILLE DE BRUXELLES.
02 279 22 11.	SERVICE POPULATION – CENTRE ADMINISTRATIF. 6 bd Anspach – 1000 – 2 ^e étage. Ouverture : lun-ma-mer : 8h30 > 15h, jeu : 8h30 > 18h, ven : 8h30 > 12h. Sur rendez-vous : permis de conduire et cartes d'identité (jeudi uniquement).
02 279 22 11.	POPULATION. Pour les ressortissants étrangers. BUREAU ADMINISTRATIF DES ÉTRANGERS. Centre administratif – 3 ^e étage – 6 bd Anspach. Ouverture : lun > ven : 8h30 > 12h. Accueil tél. : lun > ven, 8h30 > 16h.
02 279 37 00.	POPULATION – LAEKEN. 246 Bd Emile Bockstael. Ouverture : lun, mar, mer, ven : 8h30 > 12h & 13h30 > 15h30, jeu : 8h30 > 12h.
02 279 28 70.	POPULATION – NEDER-OVER-HEEMBEEK. 30 Kruisberg. Ouverture : lun, mar, mer : 8h30 > 12h & 13h30 > 15h30, jeu : 8h30 > 12h & 13h30 > 18h30, ven : 8h30 > 12h.
02 279 28 60.	POPULATION – HAREN. 10 rue de Cortenbach – Ouverture : jeu 13h30 > 17h30.
02 736 04 78.	POPULATION – QUARTIER NORD-EST. 16 rue Van Campenhout. Ouverture : mar 13h30 > 15h30.
02 279 28 90.	POPULATION – QUARTIER LOUISE. 240 avenue Louise. Ouverture : lun > jeu 8h30 > 12h & 13h30 > 15h30, ven 8h30 > 12h.
02 543 63 39.	CPAS – ACCUEIL CENTRAL.
0800 17 071.	SERVICE CRÈCHES.
02 279 59 10.	SERVICE JEUNESSE.
02 279 36 70.	SERVICE FAMILLE.
02 427 69 25.	MAISON DES FAMILLES.
0800 35 550	SERVICE SENIORS.
0800 18 811.	INFOS HANDICAP.
0475 29 22 86.	GARDE D'ENFANTS MALADES À DOMICILE.
02 279 38 10.	INSTRUCTION PUBLIQUE.
103.	ÉCOUTE-ENFANTS DE LA COMMUNAUTÉ FRANÇAISE.
107.	TÉLÉ-ACCUEIL. Quelqu'un à qui parler 24h/24 ans l'anonymat.

OBJETS PERDUS, OBJETS TROUVÉS.	
02 274 16 90.	BUREAU DES OBJETS TROUVÉS. 55 r. du Frontispice – 1000. Heures d'ouverture : lundi > vendredi : 8h30 > 12h & mercredi 12h30 > 15h30.
070 232 000.	STIB (Porte de Namur).
070 220 200.	DE LIJN.
010 23 53 53.	TEC.
02 525 21 11.	SNCB (renseignements généraux).
PROPRETÉ PUBLIQUE.	
0800 901 07.	SERVICE PROPRETÉ VILLE DE BRUXELLES. Numéro vert d'information et de gestion des plaintes. Récolte gratuite d'encombrants 3x/an.
0800 981 81.	BRUXELLES-PROPRETÉ. www.bruxelles-proprete.be . Déchetterie régionale – 6 rue du Rupel – 1000 Ouvert : dim & lun : 14h30 > 20h. Mar & mer : 9h > 20h. Jeu, ven & sam : 9h > 16h. Collecte gratuite d'encombrants à domicile 1x/an, 3m ³ .
0800 14 477.	ESPACES VERTS.
TRAVAUX PUBLICS.	
02 279 60 33.	SERVICE VOIRIES DE LA VILLE DE BRUXELLES. travauxdevoirie@brucity.be . www.fixmystreet.irisnet.be .
070 23 32 36.	VOIRIES RÉGIONALES. Région de Bruxelles-Capitale. www.fixmystreet.irisnet.be .
EAU – GAZ – ÉLECTRICITÉ TÉLÉDISTRIBUTION – TÉLÉPHONE.	
015 66 66 66.	TELENET (Télédistribution & Internet) : 63 rue Neuve – 1000 www.telenet.be
02 549 41 00.	SIBELGA (Électricité & gaz) : Général.
02 274 37 81.	ECLAIRAGE PUBLIC DÉFECTUEUX. Sibelga - epov@sibelga.be .
0800 19 400.	ODEUR DE GAZ.
02 274 40 66.	PANNE D'ÉLECTRICITÉ. clients-klanten@sibelga.be – www.sibelga.be .
02 739 52 11.	VIVAQUA (Eau) : interventions urgentes – www.vivaqua.be
0800 33 700.	PROXIMUS (Téléphone) : problème de ligne.
BUREAUX DE POSTE.	
www.bpost.be .	
02 201 23 45.	CENTRE. Siège Social – 1 boulevard Anspach. 41-43 rue Stévin. LAEKEN. 32 rue Tielemans. 13 avenue de la Brise. HAREN. 1031 chée de Haecht (à 1140 Evere).
EGOUTS.	
0800 901 07.	EN VOIRIE PUBLIQUE COMMUNALE. Égout bouché.
02 739 52 11.	EN IMMEUBLE PRIVE. Odeurs d'égouts et égouts privés bouchés VIVAQUA (24h/24). www.vivaqua.be .
URBANISME.	
02 279 29 29.	CALL CENTER.
TOURISME & LOISIRS.	
02 513 89 40.	TOURISME INFORMATION.
ENVIE D'UN NOUVEAU CHALLENGE ? LA VILLE DE BRUXELLES RECRUTE !	
Postulez sur jobs.bruxelles.be .	

HÔTEL DE VILLE.
Grand-Place.
1000 Bruxelles.
02 279 22 11.



Collège des Bourgmestre et Échevins.



PHILIPPE CLOSE.
BOURGMESTRE.
philippe.close@brucity.be.



BENOIT HELLINGS.
PREMIER ÉCHEVIN.
Climat et Sports.
benoit.hellings@brucity.be.



FAOUZIA HARICHE.
ÉCHEVINE.
Instruction publique, Jeunesse et Ressources humaines.
cabinet.f.hariche@brucity.be.



BART DHONDT.
ÉCHEVIN.
Mobilité et Travaux publics.
bart.dhondt@brucity.be.



FABIAN MAINGAIN.
ÉCHEVIN.
Affaires économiques, Emploi, Smart City et Simplification administrative.
fabian.maingain@brucity.be.



AHMED EL KTIBI.
ÉCHEVIN.
État civil, Population et Solidarité internationale.
ahmed.elktibi@brucity.be.



ZOUBIDA JELLAB.
ÉCHEVINE.
Espaces verts et Propreté publique.
zoubida.jellab@brucity.be.



ANS PERSOONS.
ÉCHEVINE.
Urbanisme, Espaces publics et Enseignement néerlandophone.
ans.persoons@brucity.be.



ARNAUD PINXTEREN.
ÉCHEVIN.
Petite Enfance, Participation citoyenne et Rénovation urbaine.
arnaud.pinxteren@brucity.be.



DELPHINE HOUBA.
ÉCHEVINE.
Culture, Tourisme et Grands événements.
delphine.houba@brucity.be.



LYDIA MUTYEBELE NGOI.
ÉCHEVINE.
Logement, Patrimoine public et Égalité des chances.
cabinet.l.mutyebete@brucity.be.



KHALID ZIAN.
PRÉSIDENT DU CPAS.
(Centre Public d'Action Sociale).
cabinet.k.zian@brucity.be.



LUC SYMOENS.
SECRÉTAIRE COMMUNAL.
luc.symoens@brucity.be.

Le Brusseleir 167.
juin 2021.

- Magazine d'information de la Ville de Bruxelles.
- **Editeur responsable** : Luc Symoens – Hôtel de Ville – Grand-Place – 1000 Bruxelles.
- **Coordination de la rédaction** : Sébastien Pardon.

- **Secrétariat de rédaction** : Carole Aroca Villegas.
- **Rédacteurs** : Charlotte Bonbled, Thomas Depicker, Francis Lenoir, Carline Taymans, Audrey Vanbrabant, Ria Vander Perre.
- **Réalisation** : Twogther & Partners – 119 av. Coghen – 1180 Bruxelles.
- **Coordination générale** : Damien Vanheuverzwijn.

- **Coordination** : Mark De Geest.
- **Conception graphique** : Michel Croes.
- **Photos** : Eric Danhier.
- **Tirage** : 100.000.
- **Pour nous contacter** : Cabinet du Bourgmestre – Hôtel de Ville – Grand-Place – 1000 Bruxelles.
Téléphone : 02 279 50 34.
Fax : 02 279 50 27.
e-mail : brusseleir@brucity.be.



Le Brusseleir respecte l'environnement. Il est entièrement imprimé sur papier non chloré.



LA VILLE
DE STAD

TOUS ENSEMBLE ALLEMAAL SAMEN

CONTRE LA PANDÉMIE !

POUR SAVOURER À NOUVEAU
LES SORTIES ENTRE POTES,
JE ME FAIS VACCINER.

Plus d'informations sur
www.bruxelles.be

TEGEN DE PANDEMIE!

OM OPNIEUW MET
VRIENDEN UIT TE GAAN,
LAAT IK ME VACCINEREN.

Meer informatie op
www.brussel.be

#BXLOVE

